

OŚRODEK DOKUMENTACJI ZABYTKÓW W WARSZAWIE

KARTA EWIDENCYJNA ZABYTKÓW
ARCHITEKTURY I BUDOWNICTWA

A B C D E F G H I J K L M N O P R S T U V W X Y Z

Nr 140

1. Obiekt

KAMIENICA MIESZKALNA

2. Czas powstania

1830 r., 1949-50 r.

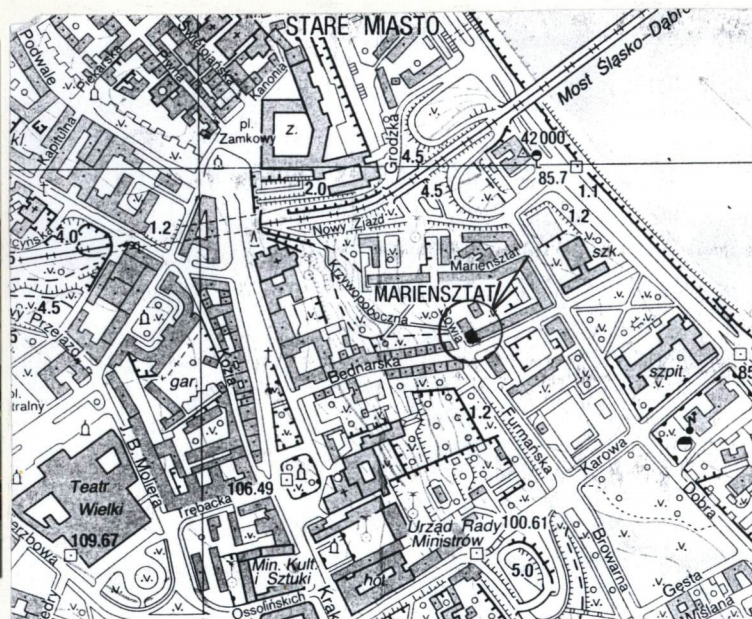
3. Miejscowość

WARSZAWA

11. Zdjęcia, rzut, przekrój, sytuacja, orientacja



1. Widok ogólny od płd. - zach.



4. Adres

ul. Bednarska 14, Warszawa

K.W. [redacted]

nr hipoteczny

lub. ewid. gruntów

5. Przynależność administracyjna

województwo warszawskie

gmina Centrum-Śródmieście

6. Poprzednie nazwy miejscowości

7. Przynależność administracyjna
przed 1 VI 1975

województwo st. Warszawskie

powiat

8. Właściciel i jego adres

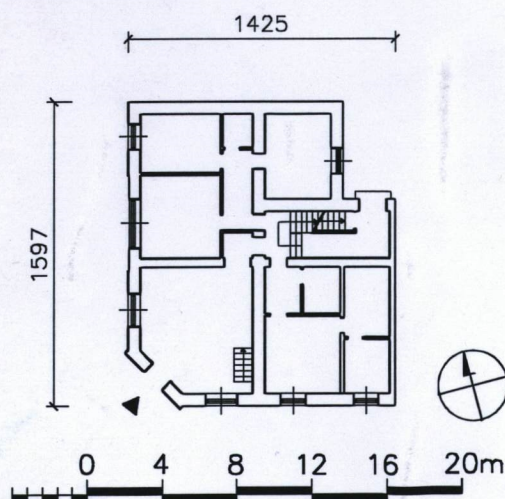
Gmina Centrum-Śródmieście
Warszawa

9. Użytkownik i jego adres

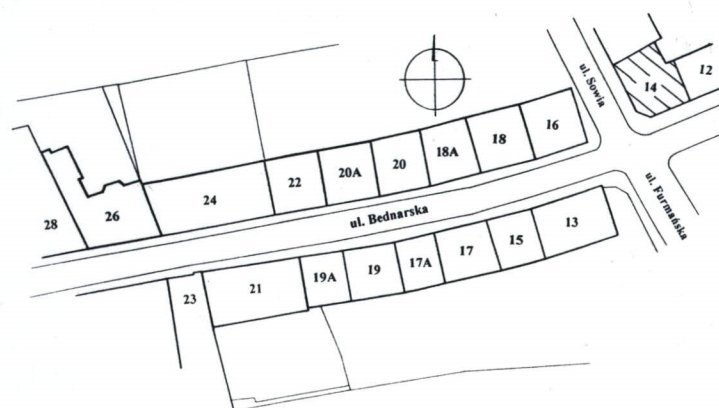
j.w.

10. Rejestr zabytków

Nr 9 data 01.07.1965r.



RZUT PARTERU Skala 1:400



Plan sytuacyjny Skala 1:2000

Górna część ulicy Bednarskiej powstała już w średniowieczu, dolna wytyczona została dopiero ok. poł. XVIII w., i stanowiła ważną drogę komunikacyjną, prowadzącą na most łyżwowy przez Wisłę. Początkowo zwana też Gnojową i Rzeźniczą. W 1770r. otrzymała urzędową nazwę Bednarska.

Od XVI w. zabudowywana drewnianymi domami, wozowniami i stajniami, zamieszkiwana była głównie przez rzemieślników. Do 1792r. zabudowa ulicy liczyła 13 jedno- i dwupiętrowych kamienic i budynek tzw. łazienek Jezierskiego. Następne okresy wzmożonej zabudowy przypadły na lata 1818-30 - wybudowano wtedy kolejne 6 nowych kamienic i lata 1835-41 - 7 kamienic i gmach łazienek Majewskiej. Po 1850r. nastąpił okres stagnacji, wynikający z braku wolnych działek budowlanych - do końca XIX w. wzniesiono już tylko 6 nowych budynków. W 1944r. zabudowa ulicy uległa znacznemu zniszczeniu. W latach 1949-51 w dawnym kształcie odbudowano już tylko niektóre budynki.

Kamienica nr 14 wybudowana została w 1830r., wg projektu Antoniego Corazziego, dla Tadeusza i Teodory Lipińskich. Klasycystyczna. W historycznej formie posiadała nieco inny wygląd elewacji i kształt dachu (spłaszczony, dwuspadowy). Wypalona w 1944r., odbudowana została w latach 1949-50 wg projektu architektów K. Tora i w. Wapińskiego, w nieco innej formie (elewacje, dach mansardowy). Zbliżony do pierwotnego wygląd zachowała jedynie elewacja frontowa narożnika do wysokości fryzu.

SYTUACJA - budynek narożny, usytuowany u zbiegu ul. Bednarskiej i ul. Sowiej. Posiada trzy elewacje od strony ulic – południową, zachodnią i frontową pld.-zach. Ustawiony w zwartej zabudowie szeregowej, kalenicowy.

MATERIAŁ, KONSTRUKCJA, TECHNIKA

Ściany - murowane z cegły pełnej, otynkowane tynkiem cementowo-wapiennym. Wewnętrzne ściany działowe - murowane z cegły, tynkowane.

Sklepienia, stropy - betonowe i ceramiczne stropy Kleina, tynkowane.

Wieżba - drewniana, płatwiowo-kleszczowa, o zmiennych połaciach krokwi.

Pokrycie dachu - dachówka ceramiczna - esówka, na deskowaniu, facjatki kryte blachą miedzianą.

Posadzki, podłogi - na parterze (pom. sklepu) - płytki ceramiczne; na klatce schodowej płyty betonowe - lastrico; piwnica - posadzka cementowa; pomieszczenia mieszkalne - podłoga drewniana, deskowa, na legarach, w części pomieszczeń wtórnie pokryta parkietem, łazienki terakota.

Schody - jedna klatka schodowa, żelbetowa, dwubiegowa, z podestem i stalową balustradą.

Otwory - okna - drewniane, skrzynkowe, dwudzielne, ośmiokwaterowe, w elewacji zachodniej (od ul. Sowiej) 2 okna dzielone na 12 kwater. Na piętrze w elewacji południowej, frontowej i 1 okno w elewacji zachodniej - okna nowe, drewniane, zespolone, nawiązujące formą do starych.

W pomieszczeniach sklepu okna nowe, drewniane, witrynowe, dzielone w poziomie na dwie części. Okna facjatek - drewniane, skrzynkowe, dwudzielne, sześciokwaterowe. **Drzwi** - w elewacji frontowej (do sklepu) - drewniane, jednoskrzydłowe, z półkolistym nadświetłem, kwaterami dzielonymi promieniście i przeszklonymi. Drzwi tylne, na klatkę schodową - drewniane, dwuskrzydłowe, ramowo-płycinowe. Pozostałe drzwi wewnętrzne - drewniane, ramowo-płycinowe i współczesne z płyty pilśniowej.

RZUT - budynek na rzucie litery „L”, ze ściętym narożnikiem u zbiegu ulic, stanowiącym właściwą elewację frontową. Układ wnętrz dwutraktowy, z klatką schodową usytuowaną w narożniku płn.-wsch.

i dużym pomieszczeniem mieszkalnym od południa. Piętra o zbliżonym do siebie układzie pomieszczeń.

Wejście główne na parterze elewacji frontowej - do pomieszczeń w chwili obecnej mieszczących sklep.

Wejścia na piętra klatką schodową, dostępną od tyłu budynku.

BRYŁA - budynek ustawiony w narożniku zabudowy szeregowej, przy skrzyżowaniu ulic.

Trójkondygnacyjny, podpiwniczony, z częścią mieszkalnego poddasza, nakryty dachem dwuspadowym, od ulicy mansardowym z facjatkami. Narożnik budynku ścięty, ścięcie tworzy właściwą elewację frontową.

c.d. na wkładce nr 1.

14. Kubatura	15. Powierzchnia użytkowa	16. Przeznaczenie pierwotne	17. Użytkowanie obecne
2618 m3	444 m2	mieszkalne	mieszkalno - usługowe
18. Prace budowlane i konserwatorskie, ich przebieg i dokumentacja (po 1945 r.) Kamienica odbudowana częściowo ze zniszczeń wojennych w latach 1949-50. W latach użytkowania liczne bieżące remonty i naprawy: lata 70-te - wymiana pieców na instalację c.o., 1994r. - remont generalny pomieszczeń sklepowych. Adaptacja ze sklepu mięsnego na ogólnospożywczy - wymiana stolarki okiennej i drzwiowej na drzwi jednoskrzydłowe z nadświetlem, zamontowanie stałych krat zewnętrznych, naprawa i pomalowanie elewacji.		19. Stan zachowania (fundamenty, ściany zewnętrzne, ściany wewnętrzne, sklepienia, stropy, konstrukcje dachowe, pokrycie dachu, wyposażenie i instalacje) Stan zachowania budynku dość dobry. Występują nieznaczne spękania i ubytki tynków elewacji. Poprawienia w niektórych partiach wymaga pokrycia dachu.	
20. Najpilniejsze postulaty konserwatorskie 1) Uzupełnić ubytki i spękania tynków elewacji. 2) Pomalować elewacje. 3) Poprawić dachówki pokrycia dachu. 4) Oczyszczyć i zakonserwować kamieniarkę balkonu.			

21. Akta archiwalne i źródła ikonograficzne (rodzaj, numer i miejsce przechowywania)

23. Uwagi różne

24. Opracowanie karty ewidencyjnej

tekst Maciej Warchoł, wrzesień, 1998r. Warchoł.
imię, nazwisko, data, podpis

plany, rysunki Maciej Warchoł, wrzesień, 1998r. Warchoł.
imię, nazwisko, data, podpis

zdjęcia fotogr. Maciej Warchoł, wrzesień, 1998r. Warchoł.
imię, nazwisko, data, podpis

miejsce przechowywania negatywów Archiwum własne, ul. Dzielna 12/1, 00-162 W-wa

KARTA PO WYPEŁNIENIU PODLEGA OCHRONIE NA PODSTAWIE PRZEPISÓW PRAWA AUTORSKIEGO

22. Bibliografia

1. Chrościcki J.A., Rottermund A., Atlas architektury Warszawy, Warszawa 1977, s.49.
2. Encyklopedia Warszawy, Warszawa 1975, s.41.
3. Encyklopedia Warszawy, Warszawa 1994, s.51.
4. Kwiatkowski M., Architektura mieszkaniowa Warszawy, Warszawa 1989, s.391.
5. Szwankowski E., Ulice i place Warszawy, Warszawa 1970, s.16.
6. Zieliński J., Atlas dawnej architektury ulic i placów Warszawy, T.1, Warszawa 1994, s.127-133.
7. Zieliński J., Ulica Bednarska, Warszawa 1997.

25. Adnotacje o inspekcjach, informacje o zmianach (daty, imiona i nazwiska wypełniających)

26. Załączniki

Wkładki - 3 szt.

1. Miejscowość.....	Warszawa.....	4. Obiekt (nazwa jak w karcie)	5. Zawartość wkładki (nazwa materiału uzupełniającego)
2. Gmina.....	Centrum-Śródmieście.....	KAMIENICA NR 14	c.d. poz. 13 - OPIS; PLAN
3. Województwo.....	warszawskie.....		

ELEWACJE

Elewacja frontowa - stanowi ją ścięty narożnik budynku, flankowana jest elewacjami od strony ulic - południową i zachodnią. Jednoosiowa, z boniowanym w układzie poziomym parterem, z centralnie umieszczonymi drzwiami wejściowymi, zwieńczonymi półkoliście. Nad strefą parteru wydatny balkon na całą szerokość elewacji, wsparty na trzech kamiennych konsolach o formach akantowych wolut, zwieńczony ozdobną, kutą balustradą. Nad balkonem, centralnie drzwi balkonowe, zwieńczone półkoliście, we wgłębionym portyku, flankowane dwiema półkolumnami jońskimi. Na wysokości łuku otworu mały gzyms we wgłębieniu portyku, wspierający archiwoltę łuku okna z centralnym zwornikiem o ornamentach akantowych. Kolumny wspierają mały gzyms z fryzem, w którym napis „Roku 1831”. Elewacja zwieńczona gzymsem koronującym z fryzem, nad nim połacie dachu z centralną facjatą, zwieńczoną łukiem. Mansardę od połaci górnego dachu oddziela gzyms.

Elewacja południowa (od ul. Bednarskiej) - dwukondygnacyjna, trójosiowa, cokół wys. ok. 0,5m., nad nim boniowana w układzie poziomym strefa parteru z trzema prostokątnymi oknami. Piętro oddzielone gzymsem, z wydzieloną strefą podokienną z trzema prostokątnymi oknami w obramieniach, zwieńczona fryzem i gzymsem jak w elewacji frontowej. Dach z trzema facjatami w strefie mansardy i półkolistą lukarną w połaci górnej.

Elewacja zachodnia (od ul. Sowiej) - dwukondygnacyjna, trójosiowa, z częścią środkową nieco wgłębioną. Okna części środkowej większe. O formach jak w elewacji południowej. W górnej połaci dachu dwie prostokątne lukarny.

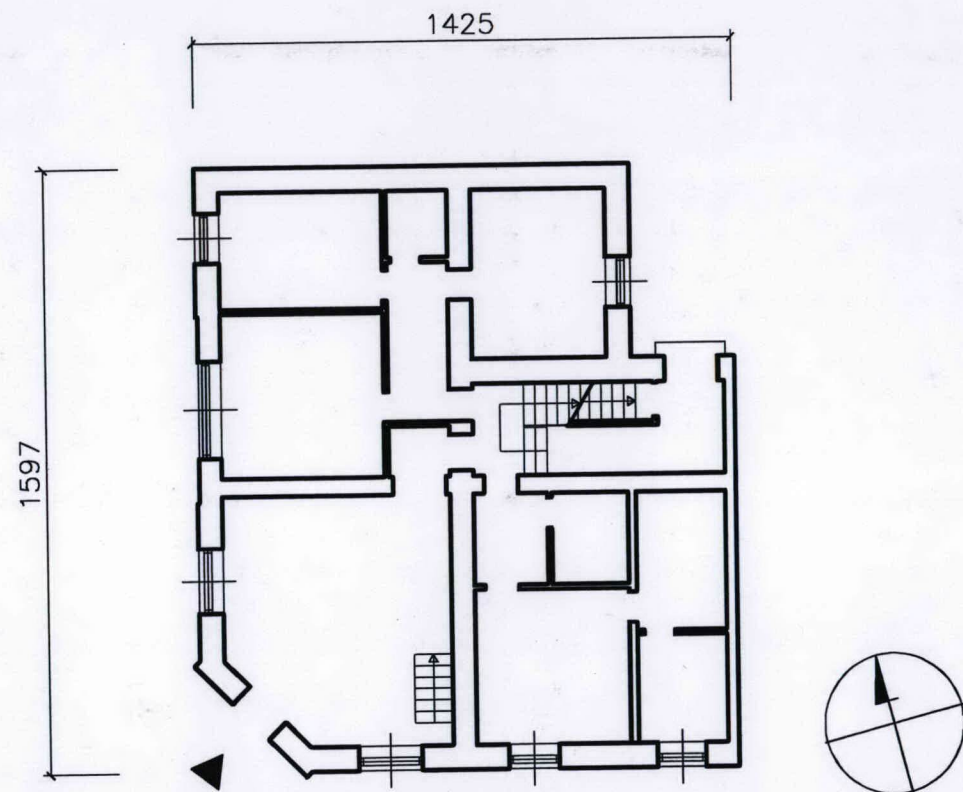
Elewacja tylna (północna i zachodnia) - bardzo mała, każda z części jednoosiowa, w części elewacji północnej drzwi wejściowe. O formach jak elewacje frontowe, z facjatami w połaci dachu.

WNĘTRZE - pomieszczenia tynkowane, malowane; klatka schodowa z olejną lamperią. Część pomieszczeń mieszkalnych pokrytych tapetą, niektóre kuchnie z boazerią, łazienki pokryte glazurą. Brak zabytkowego wyposażenia wewnątrz.

INSTALACJE - wodna, kanalizacyjna, c.o., gazowa, elektryczna, odgromowa, TV-kablowa, telefoniczna, domofon.

Wkładkę założył.....Maciej Warchoł, IX.1998r.....

Miejsce przechowywania negatywów: ...Arch. własne, ul. Dzielna 12/1, 00-162 Warszawa...



RZUT PARTERU
SKALA 1:200



1. Miejscowość.....Warszawa.....	4. Obiekt (nazwa jak w karcie)	5. Zawartość wkładki (nazwa materiału uzupełniającego)
2. Gmina.....Centrum-Śródmieście.....	KAMIENICA NR 14	ZDJĘCIA
3. Województwo.....warszawskie.....		



2. Widok elewacji zachodniej



3. Widok elewacji frontowej
(płd.-zach.)



4. Narożnik elewacji tylnej

Wkładkę założył.....Maciej Warchoł, IX.1998r.....

Miejsce przechowywania negatywów: ...Arch. własne, ul. Dzielna 12/1, 00-162 Warszawa...



5. Elewacja południowa



6. Zwieńczenie piętra elewacji frontowej



7. Balkon elewacji frontowej



8. Facjatki w dachu mansardowym elewacji południowej

1. Miejscowość.....	Warszawa.....	4. Obiekt (nazwa jak w karcie)	5. Zawartość wkładki (nazwa materiału uzupełniającego)
2. Gmina.....	Centrum-Śródmieście.....	KAMIENICA NR 14	ZDJĘCIA
3. Województwo.....	warszawskie.....		



9. Ryzalit elewacji frontowej



10. Okno i facjatka w elewacji zachodniej



11. Okno w elewacji zachodniej

Wkładkę założył.....Maciej Warchoł, IX.1998r.....

Miejsce przechowywania negatywów: ...Arch. własne, ul. Dzielna 12/1, 00-162 Warszawa...



12. Konsola balkonu



13. Drzwi w elewacji tylnej



14. Gzyms koronujący