

1. ☒ biek

HOTEL EUROPEJSKI

2. Czas powstania

1855-1877
/etapami/

3. Miejscowość

WARSZAWA ŚRODMIEŚCIE

4. Adres

Warszawa
Krakowskie Przedmieście 13
nr hipoteczny 414

5. Przynależność administracyjna

województwo

gmina

Centrum

6. Poprzednie nazwy miejscowości

7. Przynależność administracyjna
1 VI 1975

województwo

powiat

8. Właściciel i jego adres

P.P. "ORBIS"

9. Użytkownik i jego adres

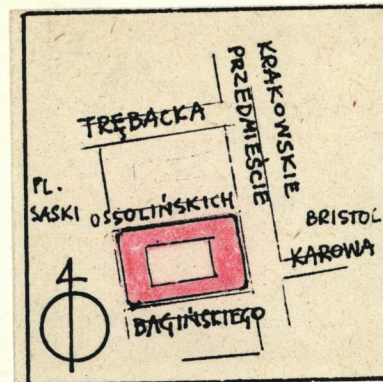
P.P. "ORBIS"

10. Rejestr zabytków

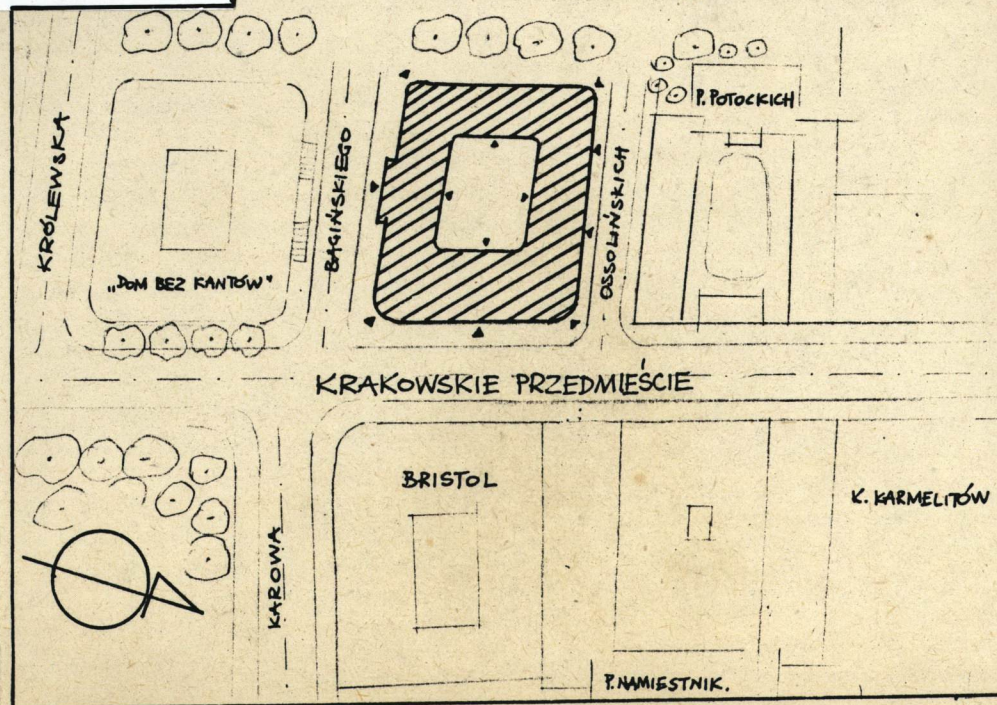
Nr 211

1.07

data 1965



PLAC ZWYCIĘSTWA (SASKI)



12. Autorzy, historia obiektu, określenie stylu.

proj. Henryk Marconi /współpraca Marceli Berendt, Leandro Marconi/, Bogdan Pniewski, Bohdan Kijowicz. Etapy budowy: 1. 1855-1856 /skrzydła od ul. Ossolińskich, od Pl. Saskiego i część od ul. Bagińskiego/. 2. 1857-1858 /dokończenie skrzydła od ul. Bagińskiego i fragment od Krakowskiego Przedmieścia/; 3. 1876-1878 /zamknięcie skrzydeł czworoboku od Krak. Przedmieścia do ul. Ossolińskich - po śmierci H. Marconiego pracę kontynuował M. Berendt/; 4. 1907 - gruntowny remont hotelu, zmiany w usytuowaniu przejazdów bramnych, sale restauracyjne w podwórzu; 5. 1.20-te zabudowanie przejazdów bramnych, unowocześnienie wystroju, dobudowanie portyku kolumnowego; 6. 1949-51 odbudowa po zniszczeniach 1944 r. w/g projektu B. Pniewskiego dla Wyższej Szkoły Wojskowej, całkowita zmiana dyspozycji wnętrza i zatracenie charakteru hotelu, zrab pod współczesny układ komunikacyjny, zniesienie wystawki od ul. Bagińskiego, dodanie attyki wieńczącej elewację; 7. 1956-1962 readaptacja na potrzeby hotelu, proj. B. Kijowicz, w części przywołująca układ d. hotelu /restauracja w części podwórza, bary na parterze w miejscu kawiarni Lourse'a, czytelnia w miejscu Sali Pompejańskiej na 2.p. z zachowaniem narożnych schodów Pniewskiego. Budynek H.E. stanął w eksponowanym miejscu Warszawy i zajmuje także miejsce w życiu stolicy. Związany z rodzinami Przeździeckich /Aleksander/ i Puszkowskich /później Czetwertyńskich/. Stanowił najbardziej luksusowy hotel Warszawy o jednym z najnowocześniejszych w Europie rozwiązań wnętrza i funkcji /w 2. poł. XIX w./, o luksusowym wyposażeniu, za/c.d. na wkładce/

13. Opis (sytuacja, materiał i konstrukcja, rzut, bryła, elewacje, wnętrze i wyposażenie instalacje)

Gmach hotelu usytuowany po zachodniej stronie ul. Krakowskie Przedmieście, wolno stojący na działce ograniczonej ulicami: Bagińskiego /od pd./, Krakowskie Przedmieście /od wsch./, Ossolińskich /od pn./, Pl. Zwycięstwa /od zach./. Hotel stanął przy dawnym Trakcie Królewskim, w jednym z najbardziej reprezentacyjnych miejsc miasta w pobliżu historycznych Pałacu Potockich /na pn./, Pałacu Namiestnikowskiego /na wsch./, Pałacu i Placu Saskiego /na zach./. Wolnostojąca bryła stanowi istotny akcent widokowy w tej okolicy miasta. Materiał, technika - Ściany: murowane z cegły na zaprawie wapiennej i cementowo-wapiennej i obustronnie tynkowane /tynki półszlachetne/. Po wojnie skrzydło od Krakowskiego Przedmieścia poszerzono, wznosząc konstrukcję murowo-szkieletową na słupach i podciągach żelbetowych. Wieżba dachowa: ogniotrwała, krokwie stalowe; Dach: wielospadowy, dwuspadowy nad skrzydłami, kryty blachą. Posadzki, podłogi: wylewa cementowa, lastriko - piwnice i boczne schody, płytki ceramiczne - pomieszczenia sanitarne, kuchenne, płyty marmurowe z kamieniołomu w Szewcach - halle na parterze, klatki schodowe, klepka drewniana - korytarze na piętrze, pokoje hotelowe i biurowe. Schody: w wyniku odbudowy powojennej zmianie uległy wnętrza hotelu, a co za tym idzie liczba, miejsce klatek schodowych. W czterech narożach od strony podwórza wkomponowano kołowo-zabiegowe klatki schodowe żelbetowe. Nadto znalazło się 11 bocznych klatek schodowych żelbetowych 1-, 2-biegowych, kołowych i zabiegowych. Poręcze metalowe z listwy, zdobione na schodach narożnych. Poza tym w budynku znalazły się liczne kilkustopniowe schody niwelujące różnice poziomów niektórych pomieszczeń. Drzwi: metalowe - wejściowe, sklepowe, wejściowe do kawiarni, restauracji, stolarka drewniana 1. i 2. skrzydłowe w części oszklona na korytarzach typu ramowo-płycinowe, proste, stolarka drewniana pełna - drzwi do pokoi hotelowych. Okna: witryny parteru metalowe, stolarka drewniana na wyższych piętrach drewniane skrzynkowe, 2-dzielne, w narożach z półokrągłym nadświetlem, podwójne, skrzydła ze szprosami. Wykładziny wnętrza: jasny marmur /tzw. biała marianna - w przestronnym hallu od ul. Bagińskiego/, zielonkawa okładzina /stiuki/ - na słupach okrągłych klatek schodowych; stiuki w pomieszczeniach /np. dawnej Sali Pompejańskiej, w dawnej cukierni Lourse'a - kolumny, fryzy i belkowania w zwieńczeniu ścian. Rzut: Gmach na planie trapezoidalnym o czterech skrzydłach zestawionych w czworobok /wsch./, nieco ukośnie biegnące skrzydło/ z wewnętrznym podwierzem. Plan historyczny /por. plany/ zawierał skrzydła 3 traktowe z wewnętrznym traktem korytarzowym z przejazdami bramnymi od pd. i wsch. Na parterze skrzydła pd., z lewej od przejazdu znajdowała się obszerna sala restauracyjna, a w narożu pd.-wsch. cukiernia Lourse'a w planie zbliżona do 4 liścia. Układ ten powtarzała na piętrze jedna z najpiękniejszych sal hotelu - Sala Pompejańska /nazwa pochodzi od malowideł ściennych/. W narożu skrzydła pd. i wsch. mieściła się reprezentacyjna klatka schodowa, z wystrojem kolumnowym, balustradami z tralkami itd. Na pięszym piętrze znajdowały się najbardziej luksusowe apartamenty hotelowe. Układ piętra powtarzały wyższe kondygnacje budynku. W pomieszczeniu nad Salą Pompejańską mieścił się słynny salon wystawowy Aleksandra Krywulta. Plan współczesny powtarza generalny układ historyczny, zmodyfikowany o poszerzone skrzydło wsch., tj. od Krakowskiego Przedmieścia. Zachowano w istocie układ 3. traktowy. Na parterze znalazły się obszerne halle /od pd./, salony sklepowe /wsch./, restaura- /c.d. na wkładce/

<p>14. Kubatura</p> <p>102.000 m³</p>	<p>15. Powierzchnia użytkowa</p> <p>ok. 22.173 m²</p>	<p>16. Przeznaczenie pierwotne</p> <p>hotel</p>	<p>17. Użytkowanie obecne</p> <p>hotel</p>
<p>18. Prace budowlane i konserwatorskie, ich przebieg i dokumentacja</p> <p>W wyniku poważnego uszkodzenia budynku po wojnie był on gruntownie odbudowany. W związku ze zmianą funkcji zmieniono jego układ wewnętrzny /por.historia/. 1962 zakończenie readaptacji budynku. Stałe remonty wewnątrz /obecnie np.: d. cukiernia Lourse'a/ i elewacji.</p>		<p>19. stan zachowania (fundamenty, ściany zewnętrzne, ściany wewnętrzne, sklepienia, stropy konstrukcje dachowe, pokrycie dachu, wyposażenie i instalacje)</p> <p>dobry</p> <p>20. Najpilniejsze postulaty konserwatorskie</p>	

21. Akta archiwalne (rodzaj akt, numer i miejsce przechowania)

24. Uwagi różne

22. Bibliografia

A. Rottermund, Hotel Europejski / seria: Zabytki Warszawy/, Warszawa 1972 /tu skrót bibliografii, reprodukowalne zdjęcia hotelu na przestrzeni dziejów/

25. Opracował

tekst Adam Konopacki, V. 1989

imię, nazwisko, data, podpis

plany, rysunki Adam Konopacki, V. 1989

imię, nazwisko, data, podpis

zdjęcia fotogr Adam Konopacki, V. 1989

imię, nazwisko, data, podpis

miejsce przechowania negatywów

Karta po wypełnieniu podlega ochronie na podstawie przepisów prawa autorskiego

26. Adnotacje o inspekcjach, informacje o zmianach (daty, imiona i nazwiska wypełniających)

23. Źródła ikonograficzne i fotografie (rodzaj, miejsca przechowania, sygnatury)

27. Załączniki

5 szt.

1. Miejscowość WARSZAWA ŚRODMIEŚCIE	2. Obiekt (nazwa jak w karcie) HOTEL EUROPEJSKI	3. Zawartość wkładki (nazwa obiektu lub materiału uzupełniającego)
--	--	--

c.d. ad 12.

trudnieni malarze freskanci K.A.T.Marconi, J.Godecki, A.Kolberg/. Związany z historią Kraju, "siedziba" klubów politycznych w dobie przed 1863, po 1863, w XX w./, z życiem artystycznym /bale, salon Aleksandra Krywulta w 3 ćw.XIX w. - na 3.p. nad Salą Pompejańską/. Siedziba wielu ważnych dla kultury kraju placówek /np.:Książnica Trzaski Everta Michalskiego/.

Budynek o b.bogatej historii /por.A.Rottermund, Hotel Europejski - skąd większość tu cytowanych danych/.

Styl: neorenesansowy /nawiązujący do architektury pałacowej rzymskiej XVI w./.

c.d. ad 13

cje /od zach./. Zlikwidowano przejazdy bramne, wjazd do piwnic umieszczono w skrzydle pn. W narożach od strony zewnętrznej, w eliptycznych i 4-listnych w planie, pomieszczeniach znalazły się kawiarnie, cukiernie, przedstawicielstwa lotnicze. W narożach od strony podwórza mieszczą się okrągłe w planie klatki schodowe rozpoczynające się na antresoli, do której prowadzą z parteru jednobiegowe schody. Na piętrze, w dawnej Sali Pompejańskiej, urządzono klub hotelowy. Gł.w wejście znajduje się w skrzydle pd. /od ul.Bagińskiego/, pozostałe w narożnikach zachodnich.

Bryła: zwarta, z wewnętrznym podwórzem, o zackrąglonych narożach. Gmach podpiwniczony /dwie kondygnacje/, 4 kondygnacje /plus antresola nad parterem/ w skrzydłach, 3 kondygnacje w narożach. Od ul.Bagińskiego płytki ryzalit poprzedza parterowy portyk kolumnowy. Dach niski, dwuspadowy nad skrzydłami, ukryty za balustradą attyką.

Elewacja: Hotel otrzymał jednakowy wystrój elewacji i naroży, różniący się nieznacznie. Parter wsparty na cokole jest boniowany, otwory zamknięte półkoliście, oraz prostokątne, które otrzymały wyżej kwadratowe okienka. Gzymsy międzykondygnacyjne nadają układ horyzontalny. Okna piętra z trójkątnymi naczółkami i balustradą podokienną; okna 2 piętra, "wsparte" na gzymsie pod którym kartusze z monogramem "HE", nad oknami belkowanie proste, okna 4. kondygnacji kwadratowe w profilowanych obramieniach. Naroża hotelu otrzymały dekoracyjną oprawę. Nad półkoliście zwieńczonym wejściem znalazły się triady półkoliście zamkniętych porte-fenêtre z balustradą z tralkami, przedzielone kolumnami jońskimi. Nad oknami kartusze. Po bokach triady narożnej już w linii elewacji okna zwieńczone półkoliście, których łuk wsparty na małych flankujących okna kolumnienkach. Okna z boku ujmują pilastry jońskie. Nad elewacjami wydatny kroksztynowy gzyms koronujący, a nad nim balustradowa attyka. Elewacja frontowa /od ul.Bagińskiego: 21.osiowa z płytkim, 3.osiowym ryzalitem, na środku poprzedzonym parterowym 4.kolumnowym portykiem, zamkniętym prosto, z tarasem na piętrze. Witryny parteru zwieńczone półkoliście. Elewacja wsch./od Krakowskiego Przedmieścia/:13.osiowa, opis j/w., otwory na parterze przemienne zwieńczone półkoliście i prosto z okienkiem nad oknem. Elewacja pn./od ul.Ossolińskich/:15.osiowa, 2 i 4 osie po obu stronach otwory zamknięte prosto z okienkami wyżej, pozostałe okna-witryny zwieńczone półkoliście. Z lewej wjazd do piwnicy. Elewacja zach. /od Pl. Zwycięstwa/:15.osiowa, na 2 osi z obu stron otwory prostokątne, nad nimi okienka, pozostałe otwory zamknięte półokrągłe. Po środku elewacji na piętrze 3.osiowy balkon z balustradą murowaną, tralkową. Elewacje w podwórzu otrzymały uproszczoną formę.

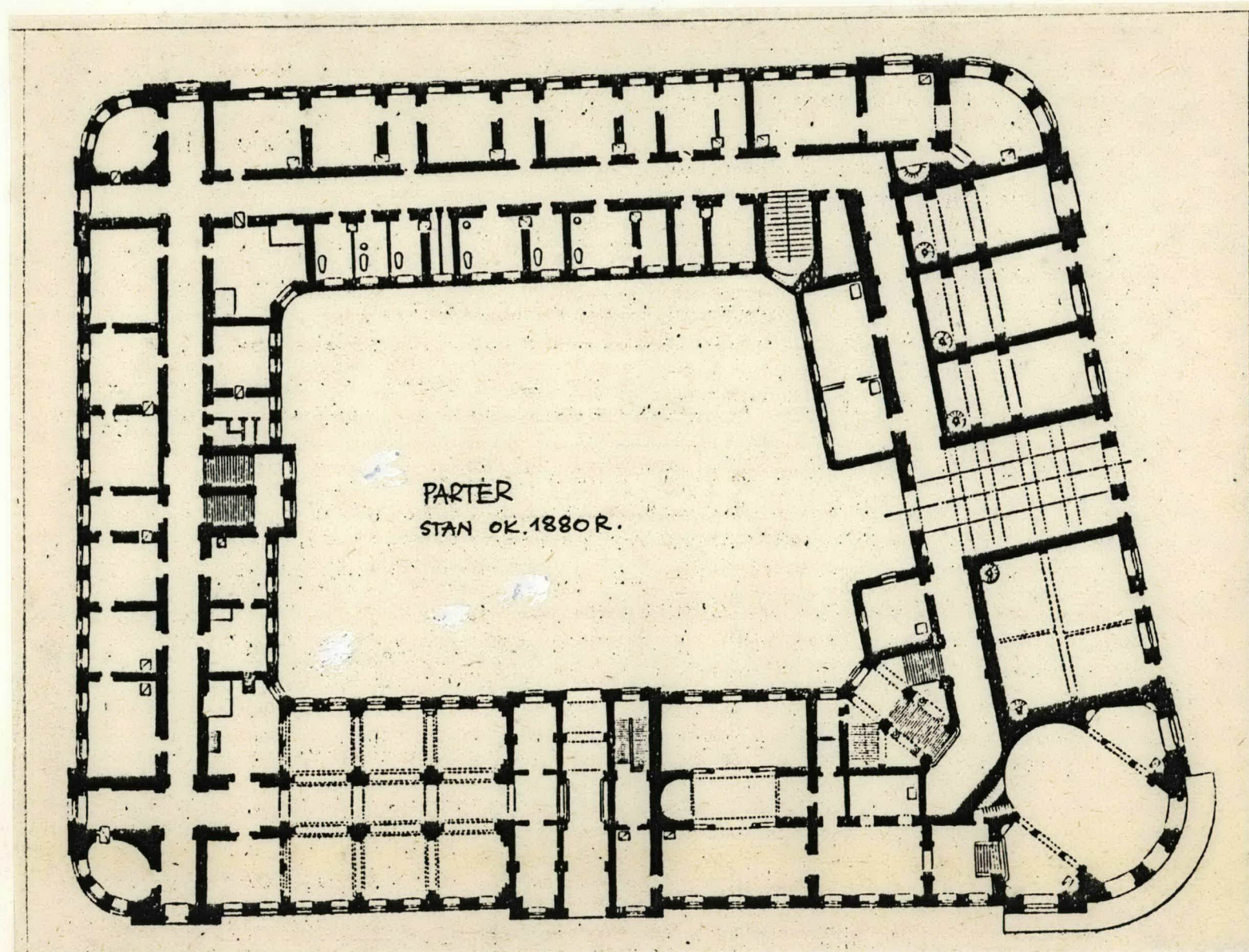
Wnętrze: por.opis rzutu budynku. Wejście prowadzi do obszernego hallu przedzielonego w środku masywnymi filarami oblicowanymi jasnym marmurem, stąd prowadzą drzwi do sal restauracyjnych, które mieszczą się w dobudowanych po-

Wkładkę założył: Adam Konopacki V. 1989
(imię, nazwisko, data)

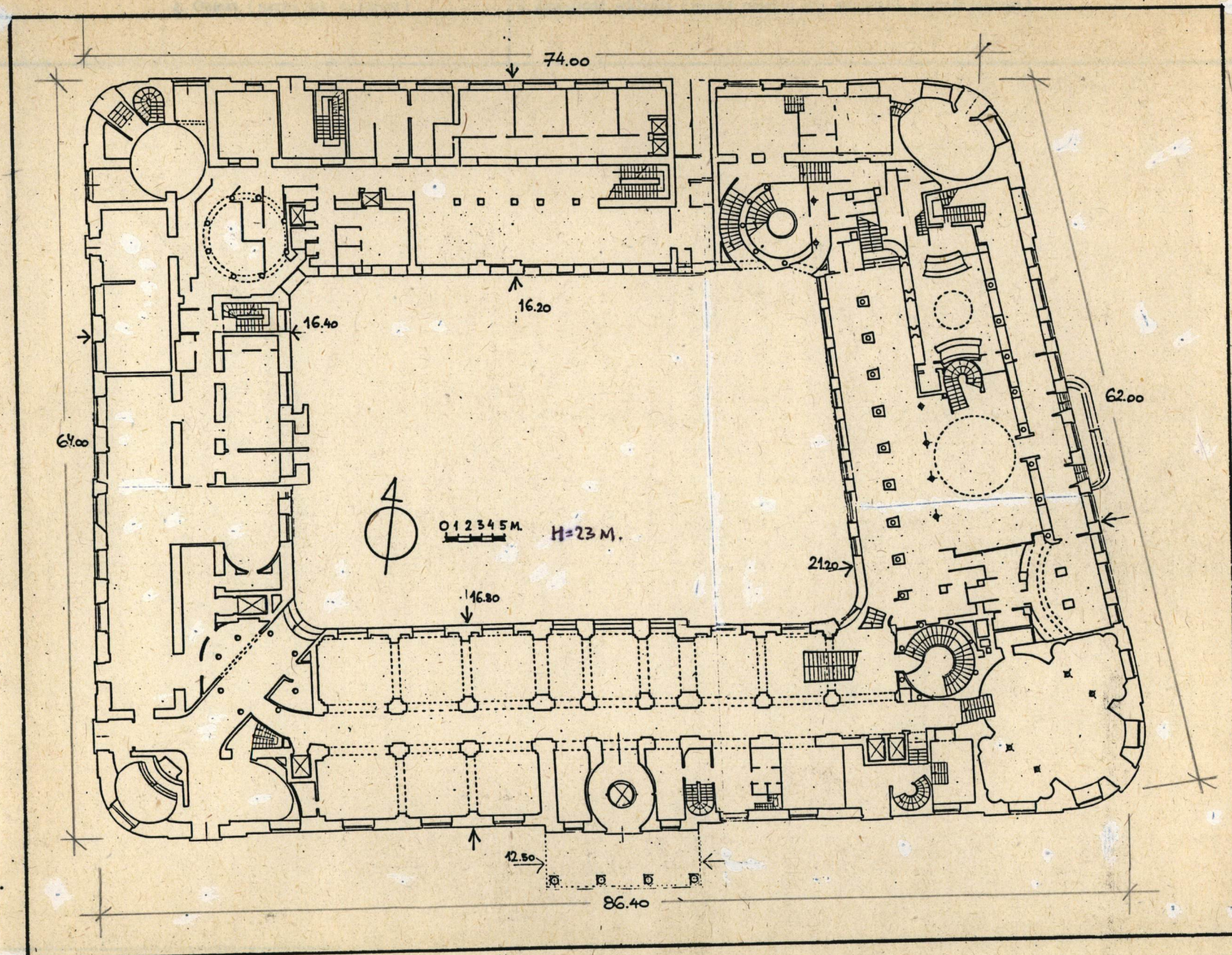
Miejsce przechowywania negatywów:

mieszczeniach parteru. W dawnej cukierni Lourse'a przywrócono dekorację sztukatorską, kolumny wspierające łuki nad wejściami do bocznych aneksów, w Sali Pompejańskiej belkowanie wspierają kolumny jońskie modyfikowane. W hotelu znajduje się 260 pokoi 1- i 2-osobowych z łazienkami oraz 13 "stylowo urządzonych" apartamentów dwu- i trzypokojowych.

Instalacje: c.-o., w.-k., gazowa, elektryczna, telefoniczna, wentylacja /nadmuch/, p.poż.



1. Miejscowość



Wkładkę założył: ...

Miejsce przechowywania negatywów:

Z-d Poligr. Jan Jasiński W-wa, ul. Wolna 13, tel. 12-43-83

Wzór ODZ 1978 r.

1. Miejscowość

WARSZAWA ŚRODMIEŚCIE
Krakowskie Przedmieście

2. Obiekt (nazwa jak w karcie)

HOTEL EUROPEJSKI

3. Zawartość wkładki (nazwa obiektu lub materiału uzupełniającego)

Fot.uzup.: 1-12 Elewacja od ul. Bagieńskiego



1.



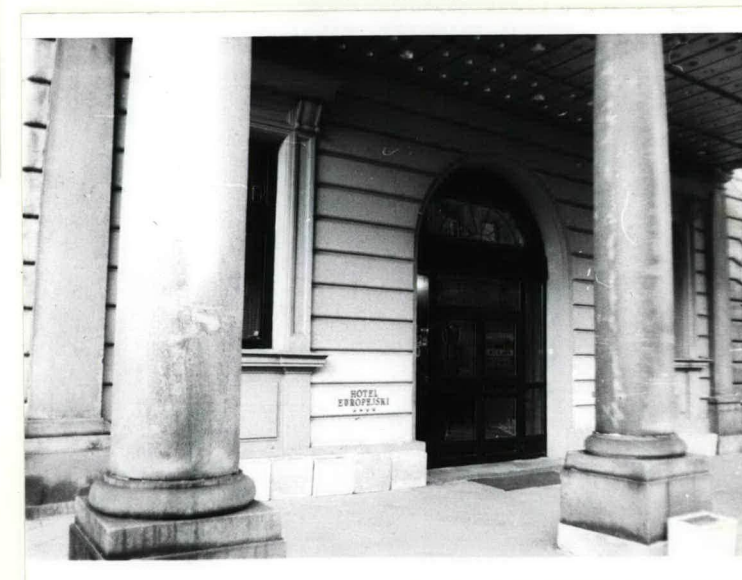
2.



3.



4.

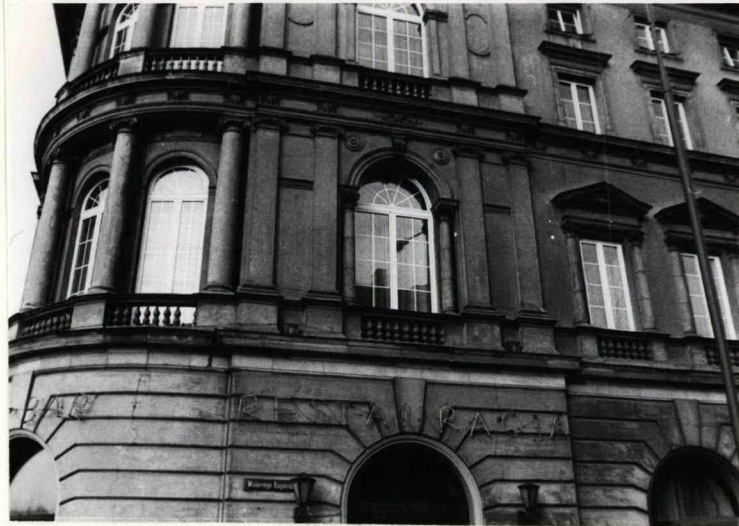


5.

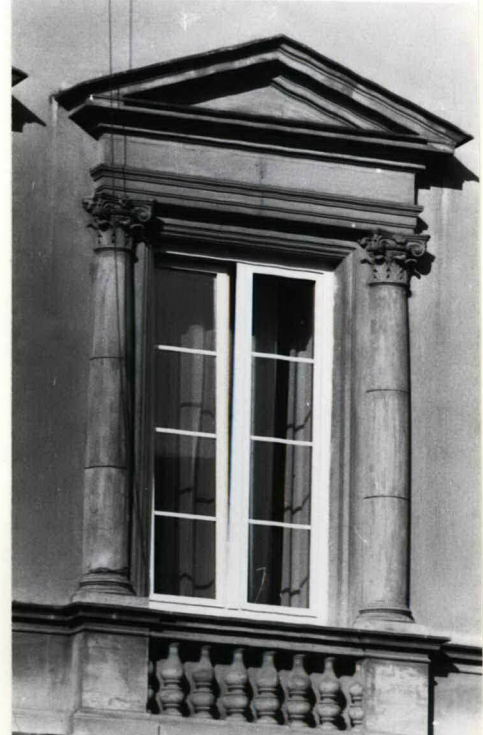
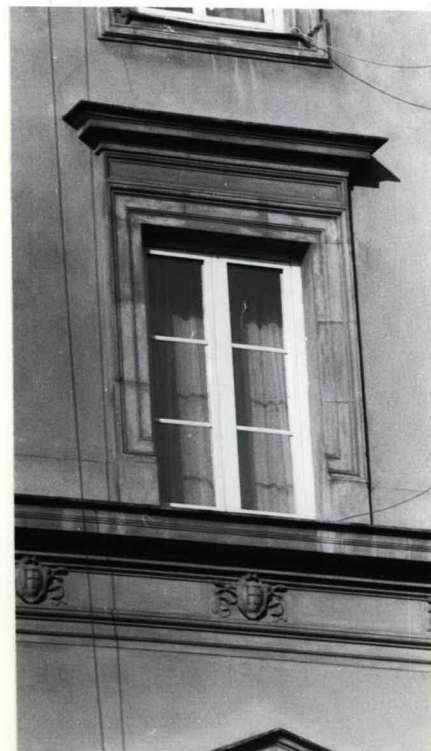
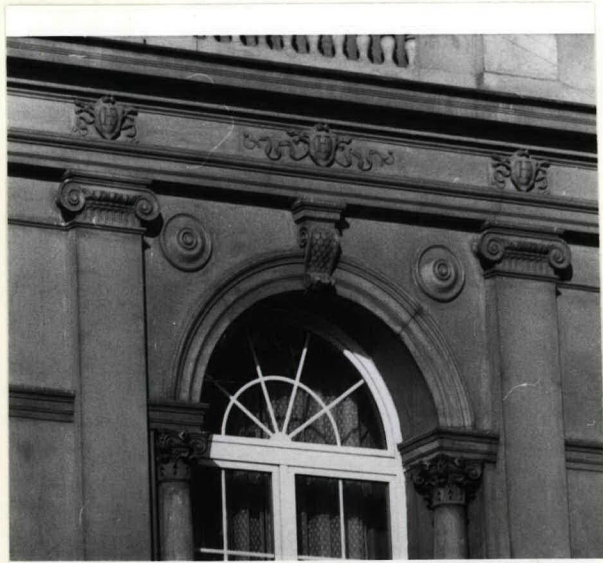
Wkładkę założył: Adam Konopacki, V. 1989
(imię, nazwisko, data)

Miejsce przechowywania negatywów:

Z-d Poligr. Jan Jasiński W-wa, ul. Wolna 13, tel. 12-43-83



6.



10.

11.

12.

9.

1. Miejscowość

WARSZAWA ŚRODMIEŚCIE
Krakowskie Przedmieście

2. Obiekt (nazwa jak w karcie)

HOTEL EUROPEJSKI

3. Zawartość wkładki (nazwa obiektu lub materiału uzupełniającego)

Pot.uzup.: 13-17 Elew.od Krakowskiego Przedmieścia; 18-23 Elewacja od Pl.Zwycięstwa



13.



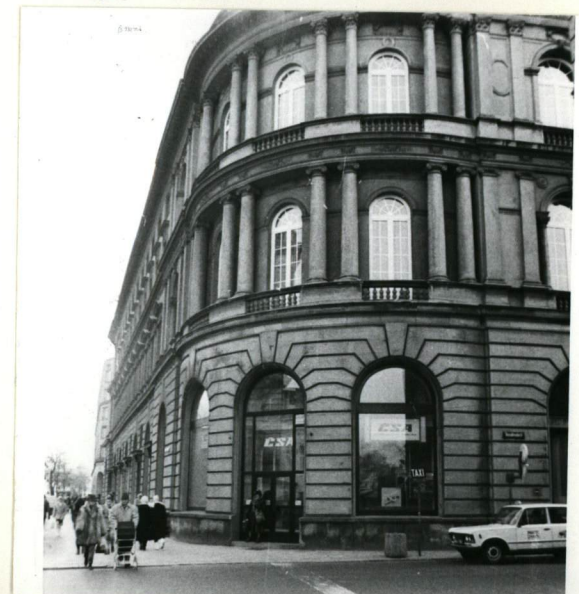
14.



15.



16.



17.

Wkładkę założył: Adam Kononicki, V. 1989
(imię, nazwisko, data)

Miejsce przechowywania negatywów:

Z-d Poligr. Jan Jasiński W-wa, ul. Wolna 13, tel. 12-43-83

r.



18.



19.



20.



21. AGO BAW

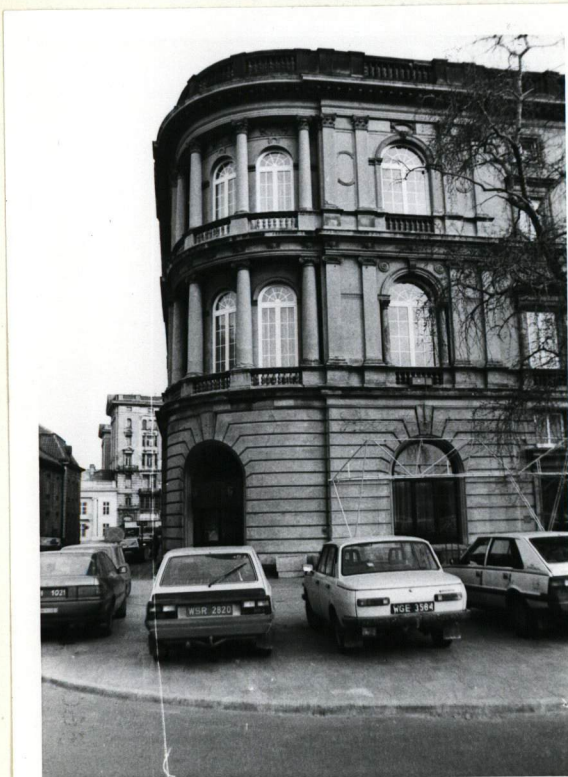


22.



23.

1. Miejscowość WARSZAWA ŚRÓDMIEŚCIE Krakowskie Przedmieście	2. Obiekt (nazwa jak w karcie) HOTEL EUROPEJSKI	3. Zawartość wkładki (nazwa obiektu lub materiału uzupełniającego) Fot.uzup.:24-29 Elewacja od Pl.Zwycięstwa
---	--	---



24.



25.



26.



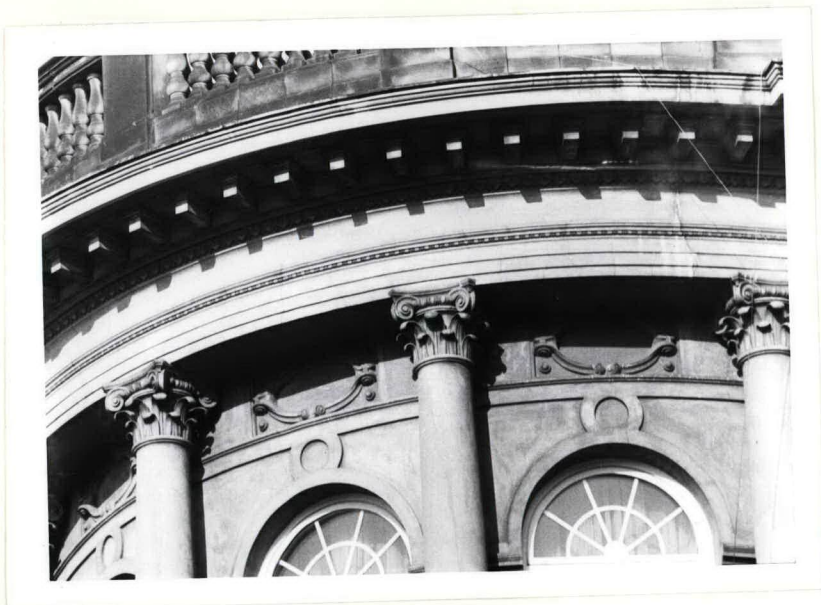
27.

Wkładkę założył:Adam Konopacki, V..1989...
(imię, nazwisko, data)

Miejsce przechowywania negatywów:

Z-d Poligr. Jan Jasiński W-wa, ul. Wolna 13, tel. 12-43-83

Wzór ODZ 1978 r.



28.



29.