

1. obiekt

KAMIENICA

Szpremonta (Wojciecha Saryusz-Witkowskiego) nr 10

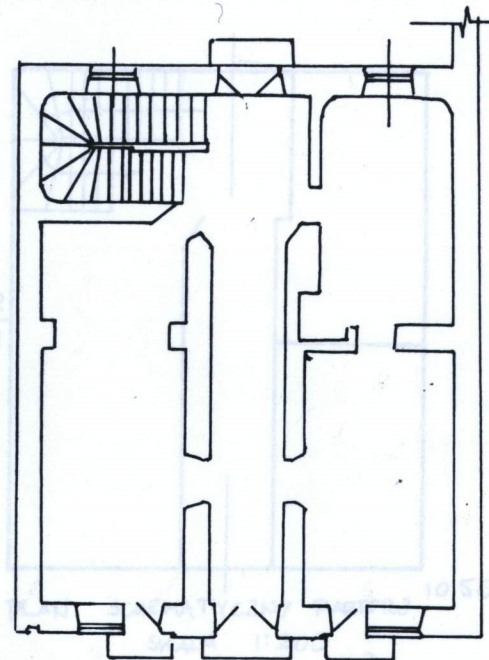
2. Czas powstania

poł. XIX w.

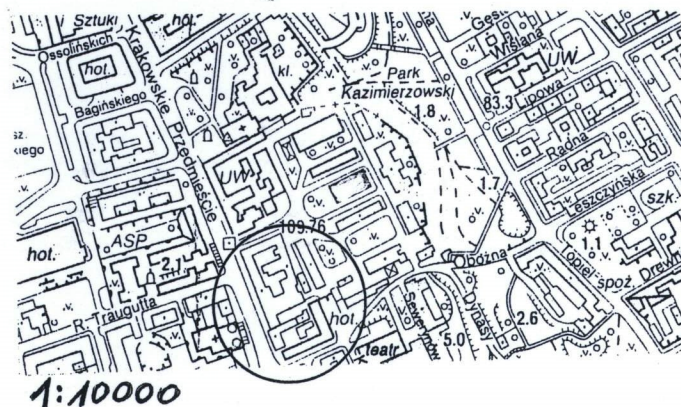
3. Miejscowość

WARSZAWA

11. Zdjęcia, rzut, przekrój, sytuacja, orientacja



Rzut parteru. Skala 1: 200



4. Adres

ul. Krakowskie Przedmieście 10

nr hipoteczny

lub ewid. gruntów 43

5. Przynależność administracyjna

województwo.....mazowieckie

gmina.....Warszawa Centrum

6. Poprzednie nazwy miejscowości

7. Przynależność administracyjna
przed I VI 1975

województwo.....warszawskie

powiat.....warszawski

8. Właściciel i jego adres

Gmina Centrum Dzielnica
Śródmieście Warszawa
Ul. Nowogrodzka 43

9. Użytkownik i jego adres

Administracja Domów
Komunalnych nr 9
Ul. Gałczyńskiego 12a

10. Rejestr zabytków

Nr.....239 data.....01.07.1965

styl: klasycyzm

historia: 1659 r. odnotowany trójizbowy drewniany dom z kramnicą i stajnią na 20 koni, pochodzący sprzed 1655 r. -własność kapitana Piotrowskiego. 1669 r. dom składa się z pięciu izb, dwóch kuchni, komory i piwnicy -własność kucharza Dzienasza, 1700 r. dom „żelaznika” Cisły.

Od 1743 r. w posiadaniu **Szpremonta**, zostaje zastąpiony około 1754 r. przez piętrową kamieniczkę. Przed 1770 przeszła w ręce **Wojciecha Saryusz-Witkowskiego** (jako właściciel wymieniany także w 1784 i 1790) w tym czasie została podwyższona i przebudowana. W 1790 na zapleczu domu stała dwupiętrowa oficyna. W ostatecznej postaci zespół składał się z dwupiętrowego domu frontowego, dwóch oficyn poprzecznych i dwóch bocznych północnych, wydzielających dwa podwórza, domknięte od południa lustrzanym układem oficyn kamienicy [8]. Kamienica spalona w 1944, odbudowana ok. 1950, bez oficyn z uproszczoną dekoracją elewacji frontowej: pod oknami bocznymi znajdowała się XIX-wieczna dekoracja w postaci triady arkadek z krążkami, a pod środkowym dwustopniowy fartuch.

Sytuacja: kamienica położona we wschodniej pierzei ulicy Krakowskie Przedmieście, zwrócona kalenicowo względem niej, wzdłuż linii zabudowy, fasada zwrócona w kierunku zachodnim.

Materiał, konstrukcja: ściany ceglane, otynkowane /tynki cementowo-wapienne/ w części parteru i na skrajach pokryte boniowaniem, , stropy drewniane, ognioodporne, więźba dachowa drewniana płatowo-kleszczowa, pokrycie dachu dachówką ceramiczną, klatka schodowa lastrikowa, okna drewniane, wtórne.

Rzut: kamienica frontowa na rzucie prostokąta, trójtraktowa, z usytuowaną pośrodku sienią przelotową. Klatka schodowa dwubiegowa zlokalizowana w ostatnim trakcie.

Bryła: podpiwniczona, część frontowa zwarta, trójkondygnacyjna, nakryta wysokim, dwuspadowym dachem z triadą facjat.

Fasada: trójkondygnacyjna, trójosiowa z pozornym, słabo zarysowanym ryzalitem środkowym zawierającym na osi półkoliście zamknięty otwór wejściowy. Na osiach bocznych znajdują się nowoprojektowane witryny zamknięte łukiem spłaszczonym. Elewacja podzielona horyzontalnie gzymsem kordonowym zamykającym dolną kondygnację w pasie gładkiego fryzu, na wysokości podokienników wypełniona jest przez ślepe balustrady tralkowe. Okna piętra wysokie, dwuskrzydłowe, połączone wspólnym kordonowym gzymsem parapetowym, po bokach ujęte wąskimi lizenami i nakryte poziomymi naczółkami na wąskich pasach fryzów. Otwory okienne osadzone są w głębokich, kilkustopniowych płycinach, nad oknami bocznymi płyciny te są wcięte prostokątnie. Okna na drugim piętrze niższe, podkreślone parapetową listwą kordonową i ujęte po bokach dwustopniowymi płycinami, szerszymi na osi środkowej. Fryz i gzyms koronujący wielostopniowe, bogato profilowane (pierwotnie gzyms był mniej rozbudowany i wspierał się na szeregu modylionów).

Elewacja tylna: trójosiowa, pozbawiona dekoracji z wyjątkiem kamiennego obramienia półkoliście zamkniętego portalu wylotowego sieni.

Wnętrze sieni: tunelowy przekrój, w tylnym trakcie nieco rozszerzony, po lewej str. zamknięty ścianą z parą drzwi: przejście na klatkę schodową i do piwnicy.

Klatka schodowa wtórna, stopnie i podesty lastrikowe, balustrada metalowa z prętów.

14. Kubatura	15. Powierzchnia użytkowa	16. Przeznaczenie pierwotne	17. Użytkowanie obecne
1894 m ³	390 m ²	mieszkalno - handlowy	mieszkalno - handlowy
18. Prace budowlane i konserwatorskie, ich przebieg i dokumentacja (po 1945 r.)		19. Stan zachowania (fundamenty, ściany zewnętrzne, ściany wewnętrzne, sklepienia, stropy, konstrukcje dachowe, pokrycie dachu, wyposażenie i instalacje)	
Kamienica spalona w 1944, odbudowana ok. 1950, bez oficyn z uproszczoną dekoracją elewacji frontowej. Remonty bieżące.		Elementy konstrukcyjne zachowane w stanie dobrym. Elewacja tylna po remoncie. Wnętrze sieni przelotowej i klatka schodowa w stanie zadowalającym. Stolarstwo okienne i drzwiowe (powojenne) stan dobry.	
20. Najpilniejsze postulaty konserwatorskie			
Nie wymaga interwencji konserwatorskiej			

21. Akta archiwalne i źródła ikonograficzne (rodzaj, numer i miejsce przechowywania)

Akta Archiwalne Urzędu Wojewódzkiego Konserwatora Zabytków :
-Projekt odbudowy, Dąbrowski, Iwańczyk, 1948 r. nr 384
-Zdjęcia archiwalne

22. Bibliografia

Świątkowski H., Taryfa domów miasta Warszawy..., Warszawa 1852.
Skorowidz mieszkańców miasta Warszawy..., Warszawa 1854 r.
Fryze F., Chodorowski i., Przewodnik po Warszawie, Warszawa
Leśniakowska M. Architektura w Warszawie, Warszawa 1998 r.
Zieliński J. Atlas dawnej architektury Warszawy, Warszawa 2001 r., T.7.

23. Uwagi różne

24. Opracowanie karty ewidencyjnej

tekst..... mgr Margerita Szulińska

plany, rysunki..... (opracowała) mgr Margerita Szulińska

zdjęcia, fotogr..... mgr Margerita Szulińska

miejsce przechowywania negatywów.....archiwum prywatne

KARTA PO WYPEŁNIENIU PODLEGA OCHRONIE NA PODSTAWIE PRZEPISÓW PRAWA AUTORSKIEGO

25. Adnotacje o inspekcjach, informacje o zmianach (daty, imiona i nazwiska wypełniających)

26. Załączniki

wkładka nr 1 (zdjęcia)

1. Miejscowość	WARSZAWA	5. Obiekt (nazwa jak w karcie)	6. Zawartość wkładki (nazwa materiału uzupełniającego)
2. Gmina	Centrum	KAMIENICA nr 10 Szpremonta (Wojciecha Sryusz –Wtkowskiego)	Zdjęcia
3. Województwo	mazowieckie		



1. Elewacja podwórzowa (fragm. Elew. Kamienicy nr 12)



2. Widok na się sień w stronę drzwi wejściowych

Wkładkę założył:.....Margerita Szulińska grudzień 2001 r.

Miejsce przechowywania negatywów.....archiwum własne



1. Portal wejściowy



2. Stan kamienicy 1934 r. (fot. S. Zajczyk)