

1. obiekt

KAMIENICA Józefa Grodzickiego nr 7

2. Czas powstania

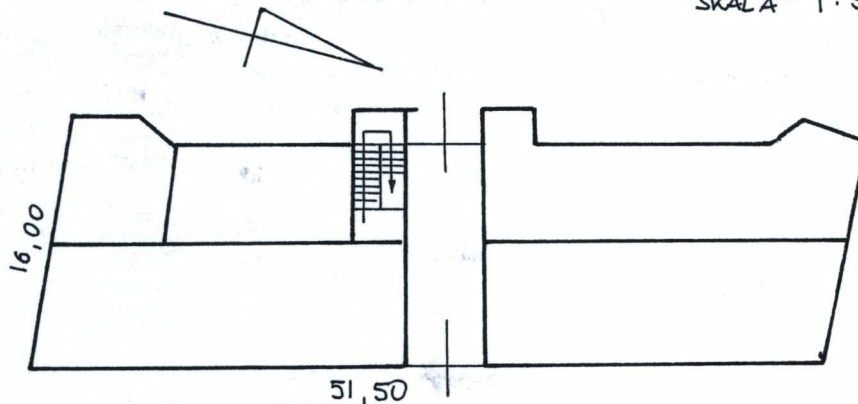
2 poł. XIX w.

3. Miejscowość

WARSZAWA

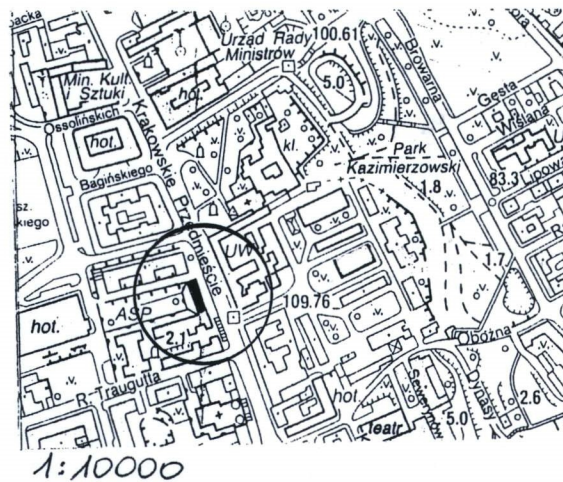
11. Zdjęcia, rzut, przekrój, sytuacja, orientacja

SCHEMATYCZNY RZUT PARTERU
SKALA 1:500



Fasada

KRAKOWSKIE PRZEDMIEŚCIE



4. Adres

ul. Krakowskie Przedmieście 7

nr hipoteczny

lub ewid. gruntów

5. Przynależność administracyjna

województwo.....mazowieckie

gminaWarszawa Centrum

6. Poprzednie nazwy miejscowości

7. Przynależność administracyjna
przed I VI 1975

województwo.....warszawskie

powiatwarszawski

8. Właściciel i jego adres

Gmina Centrum Dzielnica
Śródmieście Warszawa
Ul. Nowogrodzka 43

9. Użytkownik i jego adres

Administracja Domów
Komunalnych nr 9
Ul. Gałczyńskiego 12a

10. Rejestr zabytków

Nr.....210 data.....01.07.1965

Kamienica frontowa wybudowana w l. 1851-52 dla **Józefa Grodzickiego**, według proj. **Henryka Marconiego** w stylu **neorenesansu włoskiego**. Ozdobą budynku było 12 posągów i kompozycji alegorycznych, wieńczących attykę -dzieła uczniów warszawskiej Szkoły Sztuk Pięknych. Od strony podwórza wystawiono jednoraktową oficynę pñ. a między podwórzem a ogrodem stanęła w 1851 dwutraktowa poprzeczna oficyna dwupiętrowa. W l. 1872-1944 dom należał kolejno do Krasińskich i Czartoryskich. Przed 1885 Adolf Löwe wybudował dla hr. Ludwika Krasińskiego wielką trzypiętrową i dwutraktową oficynę południową, która usytuowana wzdłuż granicy posesji nie dochodziła do niej. Budynek wyróżniał się dekoracją utrzymaną w stylu neogotyckim. W 1937 umieszczono na nim tablicę, upamiętniającą Ignacego Rzeckiego, który w powieści Prusa miał w oficynie mieszkanie. Przed 1914 pośrodku ogrodu w drugim dziedzińcu wzniesiono murowany trójprzęsłowy pawilon oranżerii, który zastąpił starszą budowlę drewnianą. Ciąg niskich zabudowań gospodarczych sprzed 1897 przy południowym boku ogrodu zastąpiono w tym czasie nowym, niskogabarytowym budynkiem. W kamienicy frontowej sklep bławatny Jana Gruczyńskiego przebudowano w 1911 wg proj. Stanisława Grochowicza. Cały zespół spłonął w 1944. Kamienica frontowa, która zachowała fasadę wraz z wystrojem, została odremontowana w 1946 (dach i wnętrza), ale pełną rewaloryzację elewacji przeprowadzono dopiero w l. 1951-52 pod kierunkiem Bohdana Pniewskiego. Na miejscu styku z rozebrany domem Beyera [9] otrzymała wtedy nową elewację pñ., utrzymaną w historycznych formach. Przywrócono pierwotny wykrój otworów parteru, likwidując nadmiernie duże, wtórne witryny. Nie odtworzono rzeźb wieńczących attykę. Spalone oficyny, w tym niezwykle wartościowa

Sytuacja: kamienica położona w zachodniej pierzei ulicy Krakowskie Przedmieście, fasadą zwrócona w kierunku wschodnim w linii zabudowy.

Konstrukcja, materiały: murowana, ściany ceglane, otynkowane /tynki cementowo-wapienne/, podpiwniczony, stropy i klatka schodowa ogniotrwała, schody w okładzinie marmurowej, wieźba dachowa drewniana, pokrycie dachu dachówką ceramiczną, okna drewniane /wtórne/.

Rzut: dwutraktowy budynek frontowy na rzucie wydłużonego prostokąta, z przejazdem bramnym na osi i dwubiegową klatką schodową, dostępną z pñd. części bramy.

Bryła: część frontowa zwarta, trójkondygnacyjna, dziewiętnastoosiowa, nakryta niskim, dwuspadowym dachem, ukrytym dodatkowo za attyką.

Fasada: dwupiętrowa, dziewiętnastoosiowa, ożywiona trzema trójosiowymi ryzalitami: środkowym zawierającym przejazd bramny oraz skrajnymi. Elewacja podzielona jest horyzontalnie gzymsami kordonowymi zamykającymi każdą z kondygnacji oraz zamknięta gzymssem koronującym z attyką pełną.

Parter zawiera duże, prostokątne witryny, sięgające do poziomu chodnika, w ryzalitach bocznych tworzą triady (szeroka środkowa ujęta dwiema wąskimi), a w środkowym uzupełnione otworem przejazdu bramnego. Otwory flankują wąskie filary ożywione płycinami z ramami permutacyjnymi. Przejazd bramny o profilowanym łuku, zwieńczonym zwornikiem /konsolą/, zawiera w pachach płaskorzeźby figuralne - siedzących, skrzydlatych Sław w symetrycznym, lustrzanym układzie. Podstawę gzymsu kordonowego nad parterem stanowi wąski pas fryzu wypełnionego zagęszczonym ornamentem liściastym. Fryz ten przebiega także pod balkonami ryzalitów i jest przerwany tylko na osi przejazdu bramnego.

Pierwsze piętro: sekwencja płycin arkadowych w formie pary pilastrów podtrzymujących profilowaną opaskę łuku, z półkolumnadą koryncką - lub w części środkowej ryzalitów parami półkolumn, dźwigających gzyms międzykondygnacyjny. W arkadach znajdują się duże, prostokątne okna w profilowanych opaskach. Okna z podokiennikami w ramach permutacyjnych, zwieńczone są trójkątnymi naczółkami wspartymi na kostkach. Trzy prostokątne portfenetry w ryzalicie środkowym oraz triady otworów w układzie serlian w ryzalitach bocznych spinają balkony wsparte na czterech żeliwnych kroksztynach w formie skrzydlatych herm. Płyty balkonów żeliwne o spodach dekorowanych ramami z centralnym rombem z wpisanym czteroliściem. Balustrada żeliwna wypełniona szeregiem ogniów w kształcie wydłużonego owalu. Okna boczne, powyżej wąskich gzymsów, wieńczą kwadratowe płyciny wypełnione płaskorzeźbą figuralną o motywach mitologicznych. Gzyms międzykondygnacyjny ornamentowany, podbudowany fryzem zdobionym na całej długości girlandami i rozetami.

Drugie piętro: w zamian kolumn występują pilastry korynckie, sekwencja płytkich płycin zawierających niższe okna w profilowanych opaskach. Nad oknami naczółki zamknięte łukowo, w oknach bocznych w węższych osiach ryzalitów skrajnych zastosowano kwadratowe płyciny z wpisanymi tondami z płaskorzeźbą sceny mitologicznej.

Gzyms koronujący z podstawą modylionową przechodzi w attykę. Attyka tralkowa, w części ryzalitów pełna, podzielona na przedłużeniu osi półkolumn i pilastrów cokołami z prostokątnymi płycinami nie istniejących rzeźb. (c.d. załącznik nr 1)

14. Kubatura	15. Powierzchnia użytkowa	16. Przeznaczenie pierwotne	17. Użytkowanie obecne
12 480 m ³	1 800 m ²	mieszkalno - handlowy	handlowo - biurowy
18. Prace budowlane i konserwatorskie, ich przebieg i dokumentacja (po 1945 r.)		19. Stan zachowania (fundamenty, ściany zewnętrzne, ściany wewnętrzne, sklepienia, stropy, konstrukcje dachowe, pokrycie dachu, wyposażenie i instalacje)	
<p>Kamienica spalona w 1944 r. zachowała fasadę wraz z wystrojem, odbudowana 1946 r.</p> <p>1951-52 pełna rewaloryzacja elewacji przeprowadzona pod kierunkiem Bohdana Pniewskiego</p>		<p>Elementy konstrukcyjne zachowane w stanie dobrym.</p> <p>Elewacja tylna w stanie dobrym, tynki zabrudzone. Stolarka okienna i drzwiowo częściowo wymieniona. Klatka schodowa i schody w okładzinie marmurowe</p> <ul style="list-style-type: none"> zniszczone, widoczne ubytki w okładzinie. Przejazd bramny miejscami odpadające tynki i złuszczenia farby. 	
20. Najpilniejsze postulaty konserwatorskie			
<p>Remont przejazdu bramnego – zamaskowanie przewodów instalacyjnych biegnących nad gzymsem przejazdu, ogólne odnowienie elewacji.</p>			

21. Akta archiwalne i źródła ikonograficzne (rodzaj, numer i miejsce przechowywania)

- Akta Archiwalne Urzędu Wojewódzkiego Konserwatora Zabytków :
- Inwentaryzacja elewacji, 1963 r. nr 1249
 - Projekt przebudowy lokali sklepowych, 1952 r. nr 343
 - Projekt techniczny przebudowy klatki schodowej, 1993 r., nr 2820
 - Zdjęcia Archiwalne

22. Bibliografia

Świątkowski H., Taryfa domów miasta Warszawy..., Warszawa 1852.
Skorowidz mieszkańców miasta Warszawy..., Warszawa 1854 r.
Fryze F., Chodorowski i., Przewodnik po Warszawie, Warszawa
Karpowicz M, Sztuka Warszawy, Warszawa 1986 r.
Leśniakowska M. Architektura w Warszawie, Warszawa 1998 r.
Zieliński J. Atlas dawnej architektury Warszawy, Warszawa 2001 r., T.7.

23. Uwagi różne

24. Opracowanie karty ewidencyjnej

tekst..... mgr Margerita Szulińska MSzulińska

plany, rysunki..... (opracowała) mgr Margerita Szulińska MSzulińska

zdjęcia, fotogr..... mgr Margerita Szulińska MSzulińska

miejsce przechowywania negatywów.....archiwum prywatne

KARTA PO WYPEŁNIENIU PODLEGA OCHRONIE NA PODSTAWIE PRZEPISÓW PRAWA AUTORSKIEGO

25. Adnotacje o inspekcjach, informacje o zmianach (daty, imiona i nazwiska wypełniających)

26. Załączniki

wkładka nr 1 – c.d. rubr. nr 13 opis (zdjęcia)

1. Miejscowość	WARSZAWA	5. Obiekt (nazwa jak w karcie)	6. Zawartość wkładki (nazwa materiału uzupełniającego)
2. Gmina	Centrum	KAMIENICA Józefa Grodzickiego	rubryka nr 13 c.d. opis
3. Województwo	mazowieckie		

Przejazd bramny: sześcioprzęsłowy z przedsionkiem, zamknięty płaskim stropem z dekoracją sztukatorską na suficie i ścianach. Podłucza otworu wlotowego i wylotowego zdobione rzędem prostokątnych plaki. Ściany dzielone na przęsła kanelowanymi pilastrami o kompozytowych głowicach, między przedsionkiem a pierwszym przęsłem zdwojone. Między pilastrami ślepe arkady tworzone z pilastrów tokańskich, dźwigających profilowany łuk. W pachach łuków krążki z rozetami. Pilastry międzyprzęsłowe dźwigają belkowanie z fryzem z girlandami z kameą. Strop na osiach pilastrów podzielony płycinami i sztukatorskimi ramami z rozetami pośrodku.

Elewacja tylna piętnastoosiowa, osie skrajne ustawione ukośne (pierwotne łączniki z oficynami nie istniejącymi). Parter boniowany pasowo. Trzy środkowe osie zryzalitowane z wylotem bramnym pośrodku, na 1 i 2 piętrze występują jednoosiowe balkony. Po obu stronach bramy okna i drzwi wejściowe w płaskich opaskach. Pierwsze piętro okna w opaskach profilowanych z poziomymi naczółkami oraz płyty podokienników, osadzonych w pasie fryzu gzymsu kordonowego. Drugie piętro okna dekorowane identycznie ale bez podokienników. Trzecie piętro, kwadratowe okienka ryzalitu zaopatrzone jedynie w opaski.

gzyms koronacyjny na kroksztynach, uzupełniony w ryzalicie niską attyką z harmonijkowym ornamentem.

Elewacja północna: (nowa), pięcioprzęsłowa, z węższymi przęsłami skrajnymi, zawierającymi nisze: zamknięte konchowo na pierwszym piętrze i prostokątne na drugim. Ponad niszami wmurowano płaskorzeźby. W przyziemiu na całej szerokości występują prostokątne płyciny. Okna pięter trzech środkowych przęseł analogiczne jak okna fasady.

Klatka schodowa: schody dwubiegowe z podestami, okładzina z marmuru.

Fragment północnego przęsła
Przejazdu bramnego



Wkładkę założył:.....Jan Szuliński grudzień 2001 r.

Miejsce przechowywania negatywów.....archiwum własne



1. Przejazd bramny



2. Elewacja podwórzowa (ryzalit środkowy)