

KARTA EWIDENCYJNA ZABYTKU ARCHITEKTURY I BUDOWNICTWA

3. Miejscowość

Warszawa

2098

1. Obiekt

**Dom Izb Rzemieślniczych p.w. św. Antoniego
Padewskiego**

2. Czas powstania

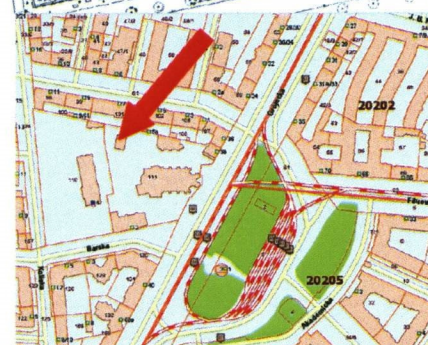
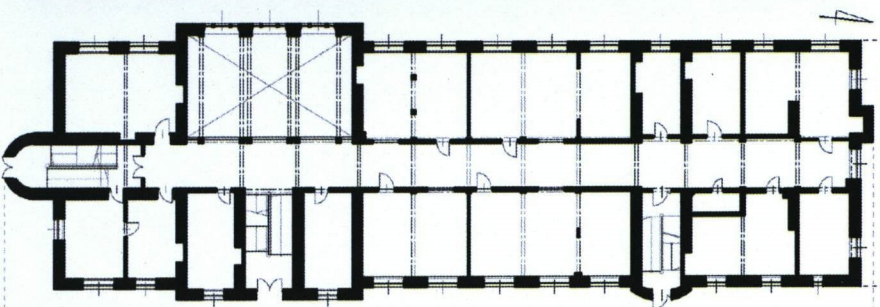
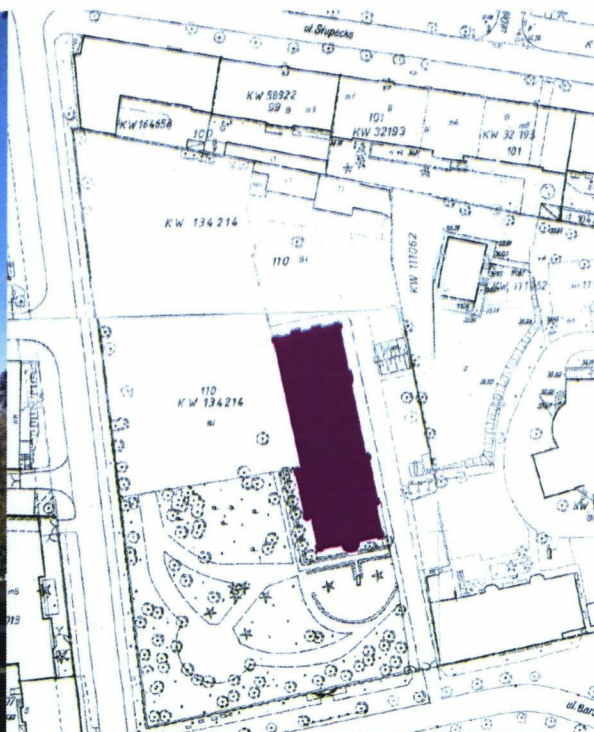
1912-13

4. Adres

Barska 4

nr ewidencyjny działki: 110 z obrebu 2-02-04
nr księgi wieczystej: [REDACTED]
nr księgi hipotecznej: [REDACTED]

1 Zdjęcia, rzut, sytuacja, orientacja



5. Przynależność administracyjna

województwo **mazowieckie**
powiat warszawski
gmina Ochota

6. Współrzędne geograficzne

N: 52°13'10.05'
E: 20°58'54.71

7. Właściciel i jego adres

**Zgromadzenie Zakonne Małe Dzieło Boskie
Opatrzności – Orioniści Prowincja Polska,
ul. Lindleya 12
Warszawa**

8. Użytkownik i jego adres

**Młodzieżowy Ośrodek Wychowawczy im. Ks.
Franciszka Toporskiego,
ul. Barska 4
Warszawa**

9. Formy ochrony

10. Stan zachowania

Dobry

<p>12. Autorzy, historia obiektu, określenie stylu</p> <p>HISTORIA:</p> <p>Pierwotnie większa część ulicy należała do kolonii Czyste, mniejsze odcinki do kolonii Romanówka, Flora, Pytlasówka założonych na początku dwudziestego wieku. Pierwotna zabudowa z racji bliskości terenów fortecznych składała się głównie z jednopiętrowych i parterowych kamieniczek. Zakaz wznoszenia wyższych budynków uchylono w 1909 roku, co zaowocowało powstaniem wyższych budynków.</p> <p>Nazwa nadana została od miasta Bar na Podolu. Wraz z najbliższą okolicą przyłączona do Warszawy w 1916 r.</p> <p>Budynek wzniesiony w latach 1912-13 według projektu architekta Oskara Sosnowskiego jako siedziba zakładu, utworzonego w 1905 r. przez ks. Franciszka Toporskiego, dla przysposobienia zawodowego ubogiej i osieroconej młodzieży. W 1939 r. prowadzenie zakładu przejęli Księża Orioniści. W czasie II wojny światowej budynek częściowo ucierpiał. 10 lutego 1944 r. przed murem ogrodu księży Orionistów Niemcy w odwecie za udany zamach na Franza Kutscherę rozstrzelali w ulicznej egzekucji 140 osób. Po wojnie odremontowany i podniesiony o jedną kondygnację. W 1954 r. budynek przejęli funkcjonariusze UB wprowadzając nową obsługę techniczną i personel. Księżom pozostawiono część mieszkalną, kaplicę i fragment ogrodu. W 1956 r. placówkę przekształcono na zakład poprawczy, zaś od roku 1958 kierowano do niej nieletnich po wyrokach sądowych. W 1990 r. obiekt przekazano na powrót w ręce Księżów Orionistów. W 2000 r. dokonano nadbudowy domu i przeprowadzono wymianę dachu.</p>	<p>13. Opis (sytuacja, materiał i konstrukcja, rzut, bryła, elewacje, wnętrze, wyposażenie, instalacje)</p> <p>SYTUACJA: Budynek zlokalizowany w północno-wschodniej części dzielnicy Ochota. Obiekt położony prostopadle do ul. Barskiej, w głębi posesji, na tyłach Kościoła św. Jakuba. Rozległa parcela o kształcie trapezu, ogrodzona jest murem ceglanym, w większości otynkowanym. Na murze od str. ul. Barskiej tablica pamiątkowa upamiętniająca ofiary egzekucji z czasów powstania warszawskiego. Południowo-zachodnią część posesji zajmuje ogród w którym zlokalizowana jest figura Matki Boskiej posadowiona na cokole z datą: 1949. Na działce znajduje się także osobna piwnica – nadal użytkowana oraz po stronie północnej parterowe garaże..</p> <p>MATERIAŁ, KONSTRUKCJA, TECHNIKA:</p> <p>Konstrukcja łączona: ściany zewnętrzne z cegły ceramicznej pełnej oraz wewnętrzny szkielet żelbetonowy (słupy i belki). Ściany o grubości od 72 do 51 cm, licowane cegłą wiśniową lub tynkowane. Na elewacjach nadproża kamienne</p> <p>Stropy/sklepienia: stropy typu Kleina (ceramiczne) gr. 12 cm na kondygnacjach 0, 1, 2 oraz 6 cm na strychu,</p> <p>Dach: Wieżba dachowa drewniana, jętkowa. Dach polski, kryty dachówką ceramiczną</p> <p>Fundamenty: ceglane ławy fundamentowe</p> <p>Posadzki: sień i spoczniki schodów współczesne płytki terakotowe, stopnie schodów szare lastriko, korytarz na parterze i część pokoi parkiet układany w jodełkę, korytarze na piętrach linoleum, suterena terakota i parkiety.</p> <p>Schody: żelbetowe wylwane, na klatkach schodowych dwubiegowe powrotne, oraz jednobiegowe prowadzące z drzwi wejściowych do sutereny</p> <p>Stolarka: okienna współczesna, wymieniona na PCV (pierwotnie okna drewniane skrzynkowe), z zachowaniem pierwotnego kształtu, drzwiowa częściowo oryginalna (drzwi wewnętrzne, częściowo wymienione na PCV (drzwi wejściowe – z odtworzeniem kształtu i detali</p> <p>Okna różnorodne kształty: prostokątne, ostrołukowe, prostokątne, zamknięte u góry łukiem pełnym. Pojedyncze, dwudzielne, trójdzielne, niektóre z nadświetleniem pojedynczym dwu, lub trójdzielnym, oraz balkonowe w typie porte fenetre , okna dachowe połaciowe pojedyncze. Szyby okien w kaplicy z okleiną imitującą witraże</p> <p>Drzwi: na klatki schodowe: dwuskrzydłowe z półkolistym nadświetlem, drzwi prowadzące z klatki schodowej na korytarz dwuskrzydłowe, niesymetryczne, dołem pełne., drzwi do pokoi i pomieszczeń dostępnych z korytarza pojedyncze, współczesne z płyt MDF bądź drewniane, często z zachowanym oryginalnym prostokątnym nadświetlem podzielonym pionowymi szprosami. Drzwi do kaplicy oryginalne, drewniane dwuskrzydłowe, ramowo-płycinowe z trójdzielnym nadświetlem oraz pojedyncze ramowo-płycinowe.</p> <p>Balkony: na płytach, wsparte na betonowych dekoracyjnych kroksztynach, ograniczone murem balustradą tralkową pomalowaną na kolor biały</p> <p>RZUT</p> <p>Dom na planie wydłużonego prostokąta, niesymetryczny, w rzucie czytelne trzy ryzality klatek schodowych, od południa na osi półkolisty, pozostałe dwa od wschodu: prosty trójosiowy w południowej części oraz zamknięty łukiem odcinkowym po stronie północnej. Ponadto powyżej parteru w elewacji zachodniej półkuli wykusz, budynek dwutraktowy w kondygnacji parteru, powyżej dwupółtraktowy. W suterenie półtora traktowy w układzie amfiladowym., Budynek dostępny przez trzy wejścia. Jedno na osi elewacji południowej, dwa w elewacji wschodniej, z czego główne na jej południowej części. Komunikację pionową organizują trzy klatki schodowe. Komunikację poziomą zapewniają korytarze których po obu stronach znajdują się wejścia do sal i pokoi,</p> <p>BRYŁA</p> <p>Masywna, urozmaicona, Budynek niepodpiwniczony, z wysoką suteroną, o trzech kondygnacjach naziemnych z użytkowym poddaszem, przykryty dachem polskim. Poddasze wyraźnie wyodrębnione, cofnięte względem lica muru, oddzielone od niższych kondygnacji spadzistym daszkiem. Bryła urozmaicona: od południa ryzalit klatki schodowej w formie dostawionej okrągłej wieżyczki nakryty osobnym dachem stożkowym, od strony wschodniej w południowej części prosty, szeroki (trójosiowy) ryzalit nakryty osobnym dachem dwuspadowym następnie w części północnej wąski ryzalit opracowany na rzucie łuku odcinkowego. Od zachodu w części południowej powtórzone trójosiowy ryzalit, ponadto, powyżej parteru na osi wykusz w formie okrągłej wieżyczki nakrytej dachem środkowym, w skrajnych osiach balkony.</p>
--	--

14. Kubatura	15. Powierzchnia użytkowa	16. Przeznaczenie pierwotne	17. Użytkowanie obecne
12638 m³	2535m²	mieszkalno-wychowawcze	mieszkalno – wychowawcze
18. Akta archiwalne (rodzaj, numer i miejsce przechowywania) <ul style="list-style-type: none"> • Księga hipoteczna „Warszawskie Nieruchomości nr ew. 6456, 6457, 6458, 6459, 6460, 6461, i 6462”, Sąd Rejonowy dla Warszawy Mokotowa, Al. Solidarności 58, Warszawa • Galicka W., <i>Kosztorys na remont II pietra budynku przy ul. Opaczewskiej 38</i>, Warszawa 1965. - z archiwum użytkownika • <i>Inwentaryzacja budowlana zakładu wychowawczego zakładu przy ul. Barskiej 4</i> - z archiwum użytkownika 		19. Źródła ikonograficzne (rodzaj, miejsce przechowywania) <ul style="list-style-type: none"> • Archiwum Księży Orionistów • Referat Gabarytów w archiwum WUOZ • www.warszawa1939.pl • http://www.barskaorione.pl/index.php?option=com_content&view=article&id=64&Itemid=27 	
20. Bibliografia, opracowania <ul style="list-style-type: none"> • Brykowska M.(red.), <i>Oskara Sosnowskiego Świat Architektury</i>, Warszawa 2004, s. 16 • Zieliński J., <i>Atlas dawnej architektury ulic i placów Warszawy</i>, Warszawa 1995, tom I, s. 122. 		21. Uwagi	

22. Stan zachowania

Bryła częściowo przekształcona. Po wojnie nadbudowano trzecia kondygnację oraz strych. W 2000r częściowa nadbudowa drugiego piętra, wymiana konstrukcji i pokrycia dachu.

Układ wnętrz również częściowo przekształcony, tym niemniej pozwalający odczytać pierwotne podziały.. Z wykorzystaniem istniejących słupów: podzielono duże, zbiorowe sypialnie na mniejsze pokoje, w parterze wydzielono wtórnie część pomieszczeń na cele gospodarcze. Kotłownię w suterenie przekształcono na siłownię.

Pierwotny wystrój i wyposażenie wnętrz zachowane w niewielkim stopniu poza klatką schodową i kilkoma parami drzwi wewnętrznych a także fragmentarycznie parkietami.

Zachowany bardzo dobrze pierwotny charakter elewacji.

23. Istniejące zagrożenia, najpilniejsze postulaty konserwatorskie

- Zawilgocenie ścian sutereny
- osuszenie i uzupełnienie ubytków w murze sutereny

24. Adnotacje o inspekcjach, informacje o zmianach (daty, imiona i nazwiska wypełniających)

25. Opracowanie karty ewidencyjnej (data i podpis)

tekst Katarzyna Zielińska/ październik 2012

r./ listopad 2012 Zielińska
(data i podpis)

plany, rysunki Katarzyna Zielińska/ październik 2012

r./ listopad 2012 Zielińska
(data i podpis)

fotografie Katarzyna Zielińska /12012 r.

listopad 2012 Zielińska
(data i podpis)

26. Załączniki

1 opis i zdjęcia archiwalne

2. rzuty

3-5 dokumentacja fotograficzna

Wykonano z funduszy
Miasta Stołecznego Warszawy

1. Miejscowość Warszawa	5. Nazwa zabytku (jak w karcie), adres Dom Izb Rzemieślniczych p.w. św. Antoniego Padewskiego Ul. Barska 4	6. Zawartość załącznika Cd. elewacje, wnętrza, 1-8 zdjęcia archiwalne
2. Dzielnica: Ochota		
3. Powiat warszawski		
4. Województwo mazowieckie		

ELEWACJE

Asymetryczne. Oblicowane czerwoną cegłą, cokół fryz otynkowane, pomalowane na kolor czerwony, gzymsy nad i podokienne wykonane z kamienia. Powyżej trzeciej kondygnacji elewacje obiega gzyms krokwistynowy. Partia poddasza otynkowana, pomalowana na biało. naroża budynku ujęte płaskimi przyporami, sięgającymi $\frac{3}{4}$ wysokości parteru, nakrytymi dachówką ceramiczną.

Fasada (elewacja wschodnia)

Urozmaicona dwoma ryzalitami: prostym trójosiowym (osie 3-5 licząc od pld.) w południowej części, zamknięty trójkątnym szczytem, mieszczącym wejście główne do budynku, obramione portalem architektonicznym. Portal złożony z kolumn z kapitelami prostymi, na których spoczywa uproszczone belowanie, powyżej półkoliste nadświetle obramione ząbkowaniem. Dodatkowo portal zaakcentowany wyprawą tynkarską flankującą wejście, nałożoną symetryczne uskokowo. W prawym górnym narożniku otynkowanego fragmentu wokół portalu znajduje się ryta sygnatura architekta: monogram OVS – Oskar Wiktor Sosnowski. Nad portalem triforium, ze ślepą środkową kwaterą, w której umieszczona tablica pamiątkowa. (wmurowana na 50-cio lecie powstania placówki) Drugi ryzalit zlokalizowany w części północnej ukształtowany na rzucie łukiem odcinkowego, mieści w parterze wejście do klatki schodowej, w partii parteru całkowicie otynkowany. Pomiędzy ryzalitami w kondygnacji parteru ostrołukowe otynkowane, blendy na osiach, w drugiej kondygnacji pas okien ujęty od góry i u dołu prostym gzymsem kamiennym, ponadto rytym osi wyznaczają kamienne półkolumny ustawiane naprzemiennie pojedynczo lub parami.

Elewacja południowa:

Trójosiowa, symetryczna, środkowa oś w formie dostawionej okrągłej wieżyczki z wejściem na klatkę schodową w parterze.

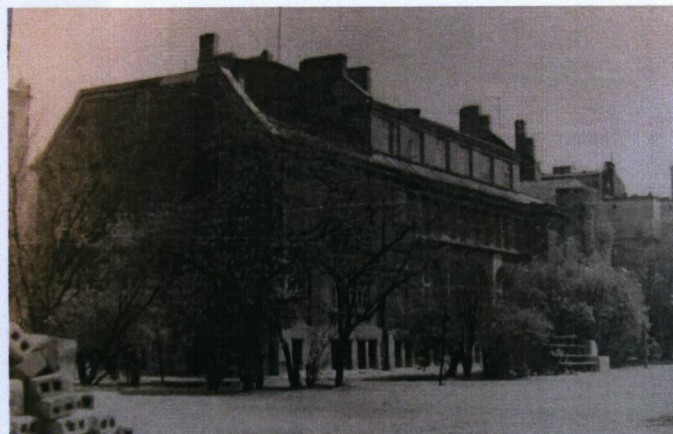
Elewacja zachodnia analogicznie jak w fasadzie: w parterze blendy na osiach, zaś w drugiej kondygnacji między ryzalitami klatek schodowych tak samo opracowano pas okienny. W ryzalicie trójosiowym w parterze trzy wysokie ostrołukowe otwory okienne, naroża ujęte przyporami nakrytymi dachówką, powyżej na osi wykusz w formie okrągłej wieżyczki.

Elewacja północna.: symetryczna, trójosiowa, z masywnym kominem na całej wysokości pomiędzy osiami po stronie zachodniej. Trzecia kondygnacja obwiedziona profilowanym gzymsem, otynkowanym, pomalowanym na kolor biały.

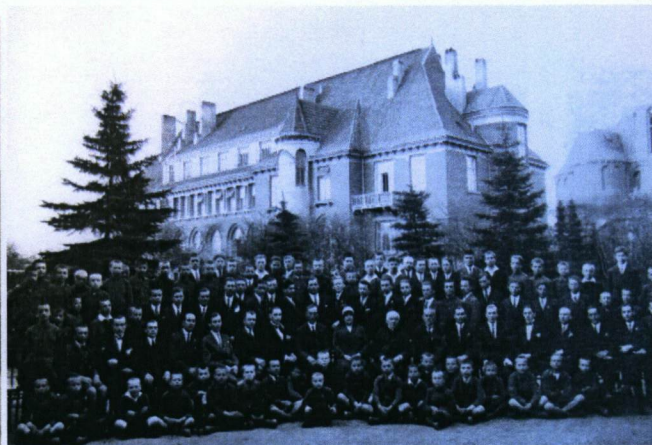
WNĘTRZE, WYPOSAŻENIE, INSTALACJE

Wnętrza częściowo przekształcone. Pierwotny wystrój i wyposażenie wnętrz zachowane w niewielkim stopniu poza klatką schodową i kilkoma parami drzwi wewnętrznych a także fragmentarycznie parkiety

Instalacje: wod-kan, co, elektryczna, gazowa, ciepłej wody, wentylacja grawitacyjna



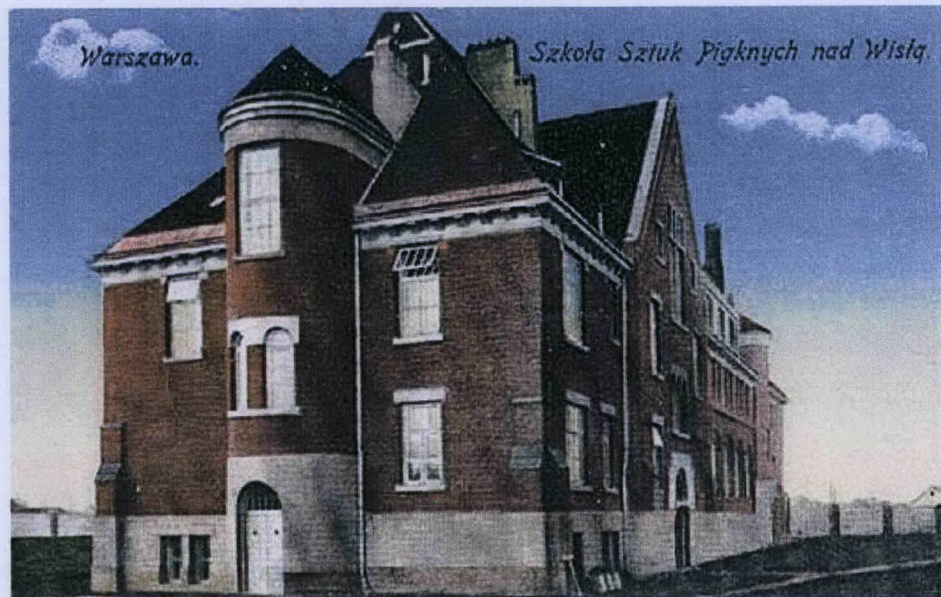
1



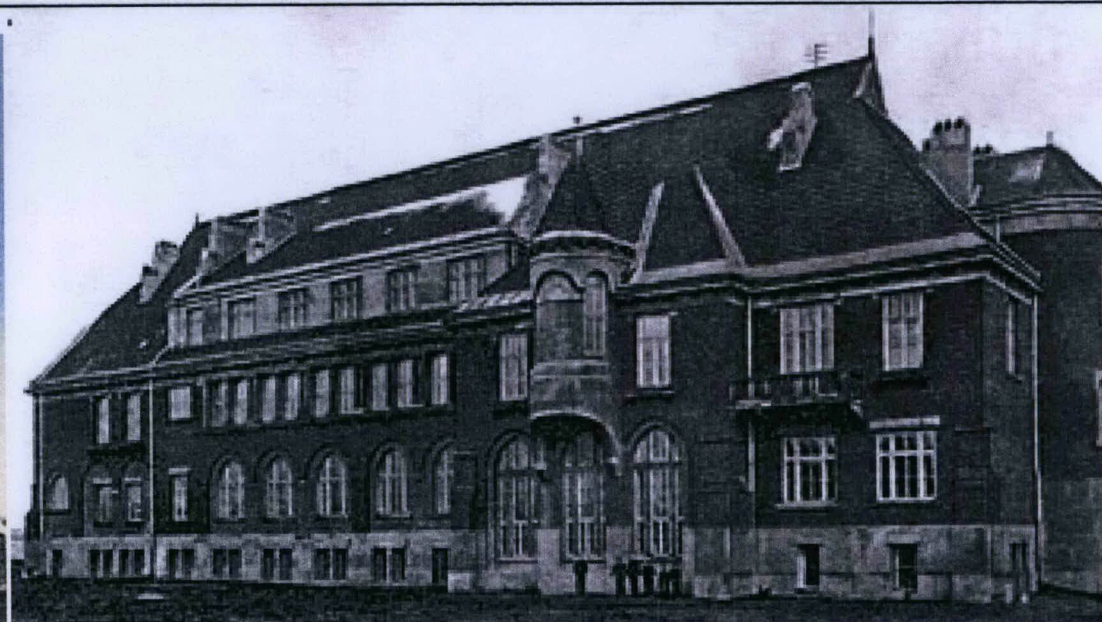
2



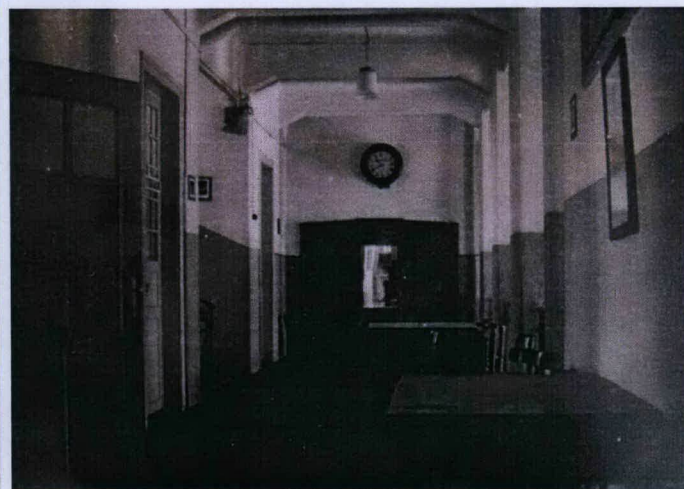
3



4



5



6



7



8

1. Miejscowość Warszawa

2. Dzielnica: Ochota

3. Powiat warszawski

4. Województwo mazowieckie

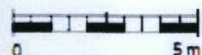
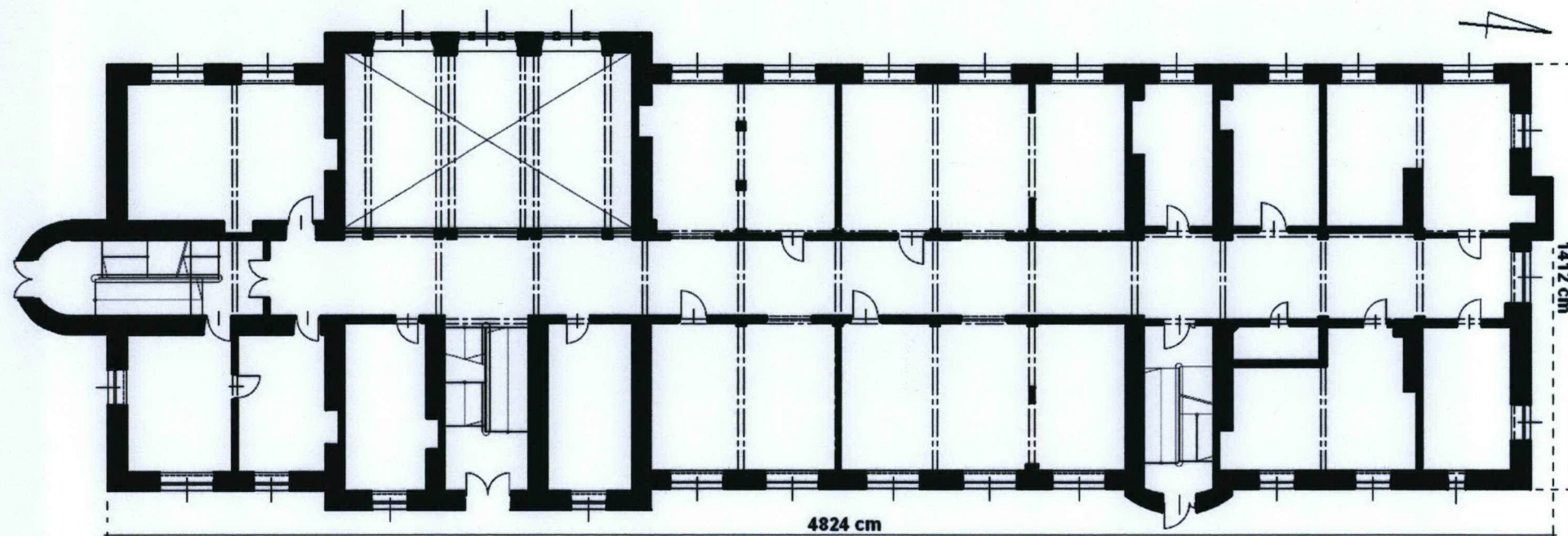
5. Nazwa zabytku (jak w karcie), adres

**Dom Izb Rzemieślniczych p.w. św.
Antoniego Padewskiego
ul. Barska 4**

6. Zawartość załącznika

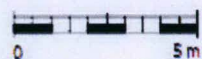
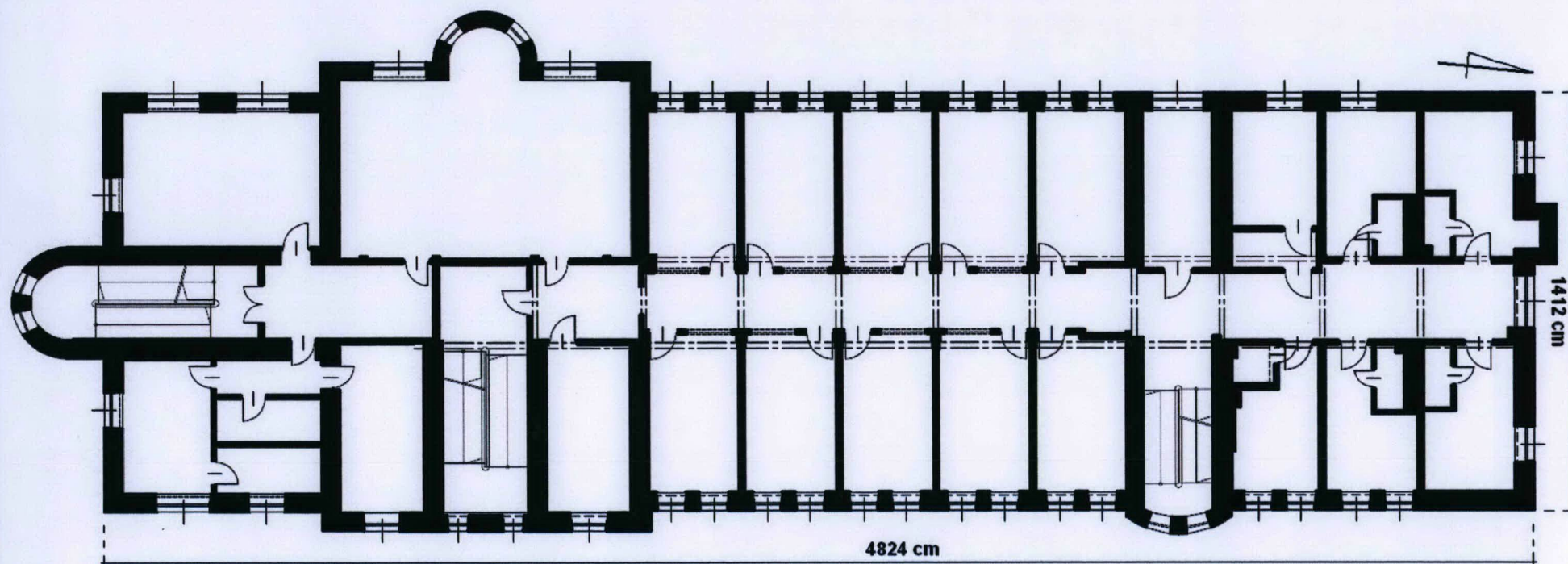
Rzut parteru skala 1:200

Rzut piętra



Rzut parteru skala 1:200

h 1930 cm



1. Miejscowość Warszawa

2. Dzielnica: Ochota

3. Powiat warszawski

4. Województwo mazowieckie

5. Nazwa zabytku adres

**Dom Izb Rzemieślniczych p.w. św.
Antoniego Padewskiego
ul. Barska 4**

6. Zawartość załącznika

Dokumentacja fotograficzna

9-10 widoki ogólne, 11-12 elewacja zachodnia, 13 elewacja północna, 14-22 fasada (detale)



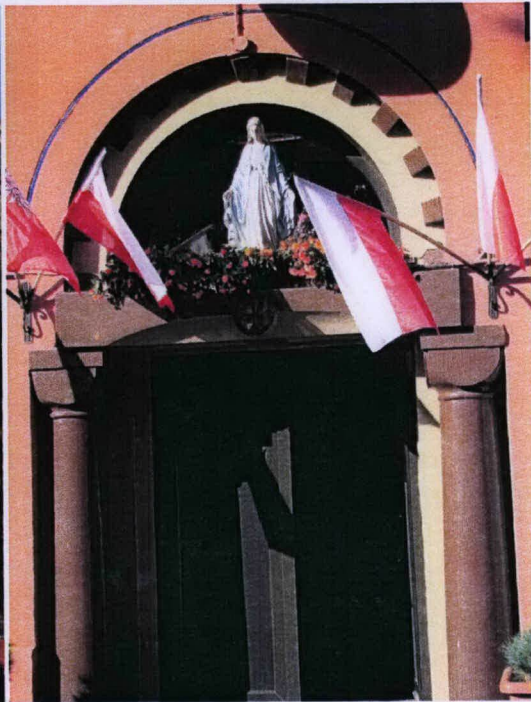
12

13

14



16



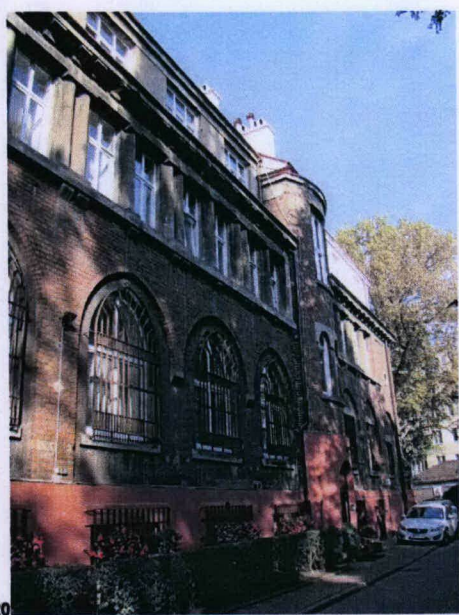
17



18



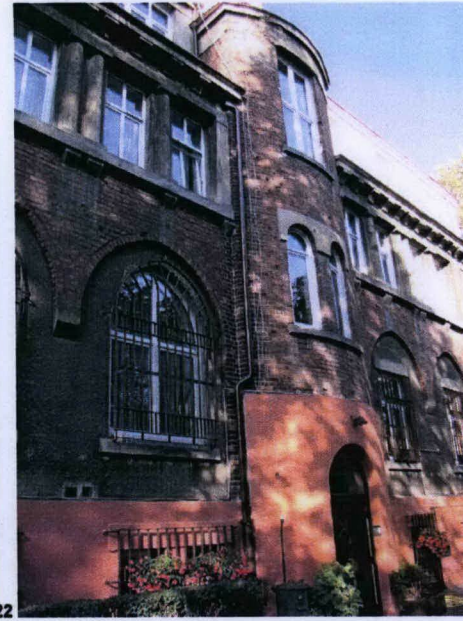
19



20



21



22

1. Miejscowość Warszawa

2. Dzielnica: Ochota

3. Powiat warszawski

4. Województwo mazowieckie

5. Nazwa zabytku adres

**Dom Izb Rzemieślniczych p.w. św.
Antoniego Padewskiego
ul. Barska 4**

6. Zawartość załącznika

Dokumentacja fotograficzna

23-28 elewacja zachodnia detale, 29 – elewacja południowa –
wejście, 30-34 elewacje - okna, 35 nadświetle portalu, 36 figura
MB, 36 płyta pamięci ofiar egzekucji



23



24



25



26



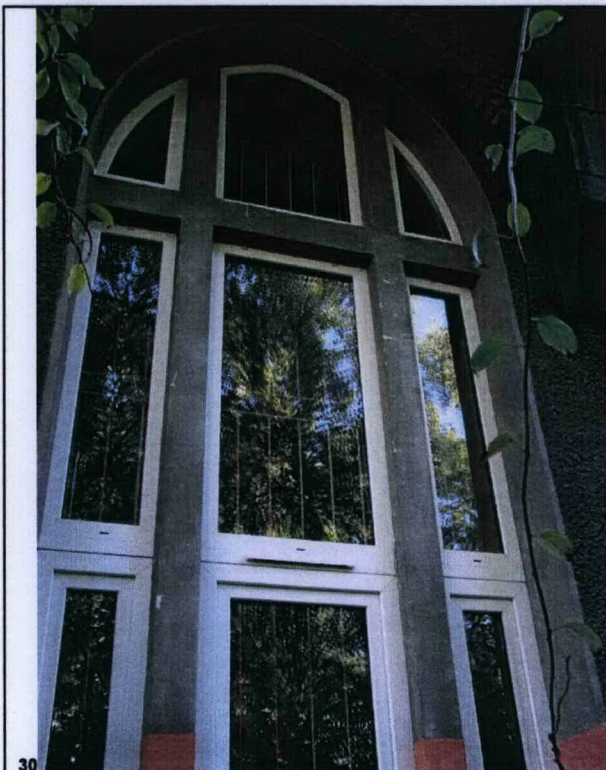
27



28



29



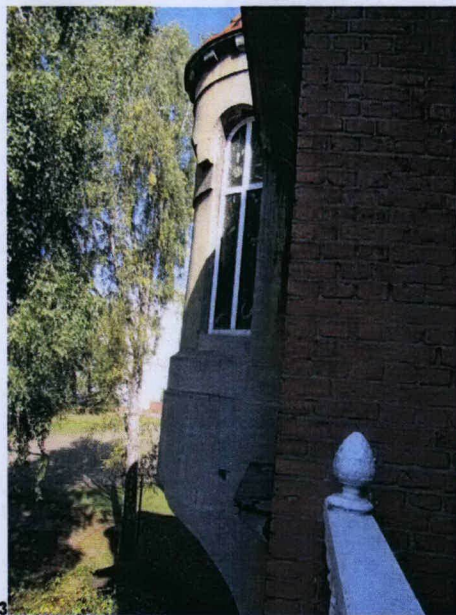
30



31



32



33



34



35



36

1. Miejscowość Warszawa

2. Dzielnica: Ochota

3. Powiat warszawski

4. Województwo mazowieckie

5. Nazwa zabytku adres

**Dom Izb Rzemieślniczych p.w.
św. Antoniego Padewskiego
ul. Barska 4**

6. Zawartość załącznika

Dokumentacja fotograficzna - wnętrza

37-41 klatki schodowe, 42-43 fragmenty konstrukcji: stropy i słupy,
44 świetlik na korytarzu, 45 wnętrze kaplicy, 46 korytarz, 47 sala
gimnastyczna, 48-jadalnia, 49-51 drzwi do pomieszczeń

37



38

39



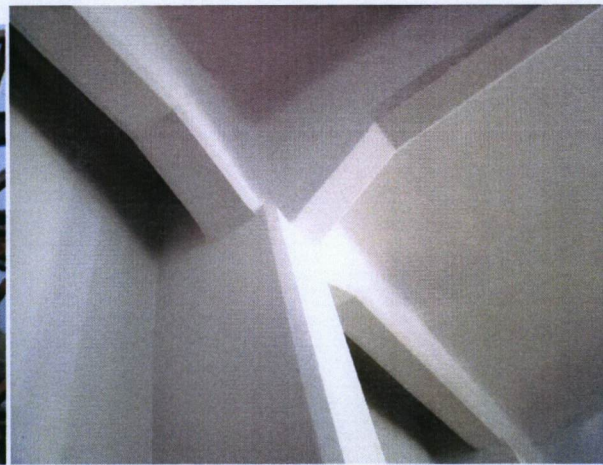
40



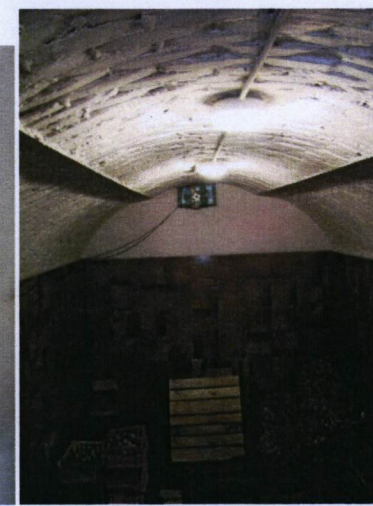
41



42



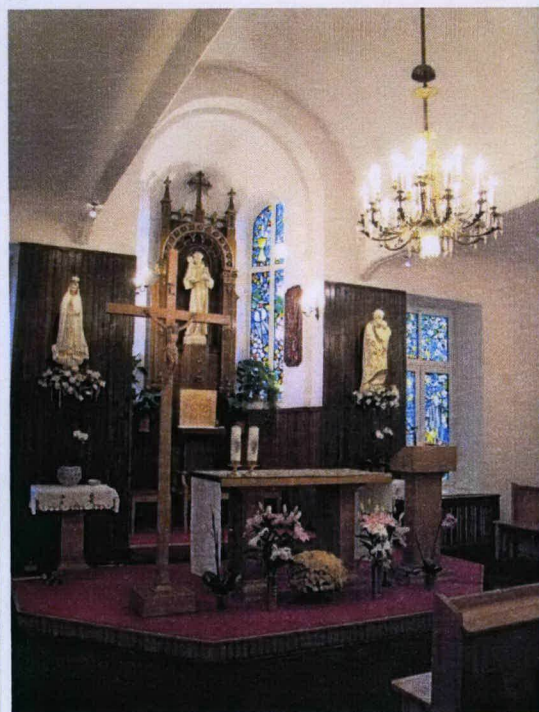
43



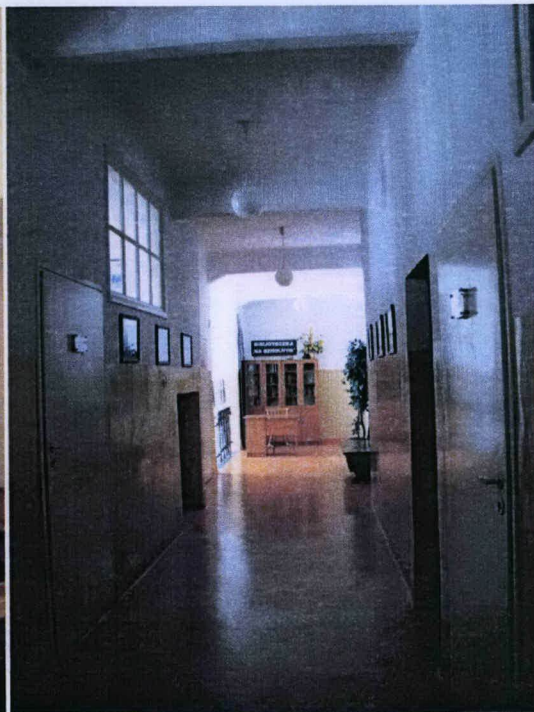
44



45



46



47



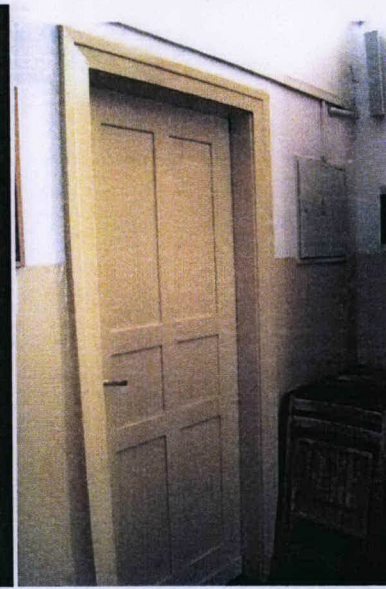
48



49



50



51

