

1. Obiekt

DOM MIESZKALNY- OFICYNA

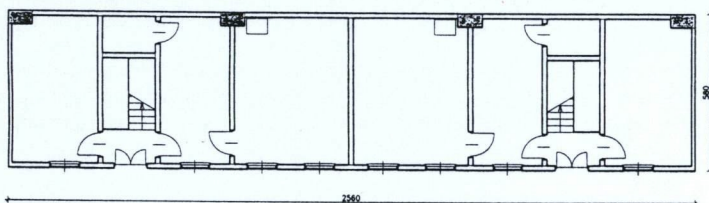
2. Czas powstania

ok. 1900

3. Miejscowość

WARSZAWA – PRAGA PN.

11. Widok ogólny domu od strony północno-zachodniej, rzut, sytuacja, orientacja



RZUT PARTERU 1:100



4. Adres

Warszawa, ul. Kawęczyńska 26

Działka ew. 8

5. Przynależność administracyjna

województwo mazowieckie

dzielnica Praga Pn.

6. Poprzednie nazwy miejscowości

j.w.

7. Przynależność administracyjna
przed 1 VI 1975

województwo warszawskie

powiat warszawski

8. Właściciel i jego adres

Zakład Gospodarowania Nieruchomościami nr
1 w dzielnicy Warszawa Targówek m.st.
Warszawy, Warszawa, ul. Gościeradowska 5

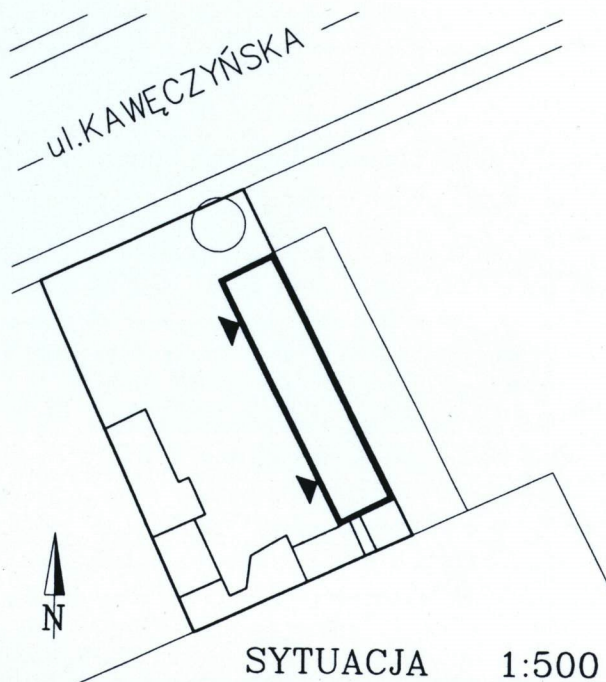
9. Użytkownik i jego adres

Lokatorzy

10. Rejestr zabytków

Nr

data



SYTUACJA 1:500



12. Autorzy, historia obiektu, określenia stylu

Ulica Kawęczyńska położona na terenie Szmulowizny stanowi przedłużenie ul. Żąbkowskiej, związanej od XVIII w. z Żąbkami. Przy wschodnich krańcach ul. Kawęczyńskiej, po włączeniu Szmulowizny do Warszawy w 1889 r., umieszczono rogatki miejskie. Od końca XIX w. zabudowywana była murowanymi domami, m.in. wczesnomodernistycznymi kamienicami (pod nr 16 i 47), ale również budynkami drewnianymi. Przy Kawęczyńskiej w latach 1907-14 i 1920-23 wzniesiono trójnawową bazylikę p.w. Najświętszego Serca Jezusowego oraz budynek zajezdni tramwajowej (1928-30).

Dom mieszkalny - drewniana oficyna Edmunda Burkego (?) – postawiony został ok. 1900 r. Stanowi najstarszy element zespołu budynków usytuowanych pod numerem 26. Usytuowany jest on wzdłuż wschodniego boku posesji. W części zachodniej i północnej działki ok. 1912 r. dla Józefa Wągrowskiego zbudowane zostały dwie kolejne oficyny (tym razem murowane). Od ulicy oddzielał je frontowy, przypuszczalnie parterowy budynek.

W okresie międzywojennym na jego miejscu zamierzano wzniesć trzypiętrową kamienicę dla M. Kellera, zaprojektowaną w 1936 r. przez Zdzisława Mischala. Jednak ostatecznie projektu tego nie zrealizowano.

W okresie po II wojnie światowej budynek oficyny (tak jak pozostałe na parceli) upaństwowiono przeznaczając go na mieszkania lokatorskie. W chwili obecnej zachował on swoje użytkowanie, zamieszkały jest jedynie częściowo przez 5 rodzin.

Oficyna stanowi jeden z nielicznych już na terenie Warszawy drewnianych budynków piętrowych typu miejskiego, z unikatowym w skali stolicy snycerskim wystrojem elewacji.

13. Opis (sytuacja, materiał i konstrukcja, rzut, bryła, elewacje, wnętrze, wyposażenie, instalacje)

Usytuowanie: Budynek usytuowany jest w centralnej części Szmulowizny, na Pradze Pn, w jej części leżącej po zachodniej stronie zajezdni tramwajowej. Posesja na planie prostokąta usytuowana jest krótszym bokiem do ulicy, po południowej stronie ulicy Kawęczyńskiej. Budynek drewnianej oficyny zbudowany po wschodniej stronie działki, przylega bezpośrednio ścianą kalenicową na całej długości do murowanego domu na sąsiedniej parceli. Od strony południowej graniczy z murowaną parterową, czteroosiową oficyną o trójstopniowo jednostronnie ryzalitowanej elewacji zaopatrzonej w wejście w ostatniej osi. Po zachodniej stronie działki, naprzeciwko drewnianej oficyny, usytuowana kolejna murowana, sześcioościowa, czteropiętrowa oficyna o elewacji wielostopniowo ryzalitowanej, najwydatniejszej na trzeciej osi, gdzie znajduje się pion drewnianej klatki schodowej. Przy szczycie północnym oficyny drewnianej zlokalizowany trzepak oraz śmietnik. Ściana szczytowa domu zacieniona wysoką lipą rosnącą na sąsiedniej parceli. Całość terenu nie ogrodzona, oddzielona od ulicy Kawęczyńskiej jedynie chodnikiem. Podwórze częściowo z wylewką cementową, częściowo zarośnięte trawą. Wjazd na parcelę prowadzi od strony północnej. Siedlisko sprawia wrażenie nie uporządkowanego, jest mocno zaśmiecone.

Fundamenty: mur ceglany z cegły pełnej, spójony zaprawą wapienną, częściowo ocementowany.

Ściany: konstrukcji szkieletowej (grubość łącznie z tynkiem wewnętrznym 18 cm), obite obustronnie deskami (od środka grubymi – ok. 4 cm), strefa międzydeskowa wypełniona pierwotnie trocinami i igliwem (w chwili obecnej wypełnienie częściowo osypane), ściany wykonane z drewna sosnowego, tarte, słupy konstrukcyjne połączone z ryglami na pióro i wpust. Wysokość w pomieszczeniach: 281 cm (parter) i 225 cm (piętro). Od wewnątrz wszystkie ściany obite trzcinowymi matami i otynkowane na gładko zaprawą wapienną. W części strychowej klatek schodowych oszalowane fazowanymi pionowymi deskami i malowane. W części pomieszczeń mieszkalnych olejne lamperie (w kuchni i izbach od strony południowej). Część ścian przy systemie ogniowym murowana, otynkowana.

Wieżba dachowa: stocowo – krokwiowa. Sosnowe krokwie oparte na ścinkach kolankowych oraz dwóch stocach na zacios (wszystkie elementy konstrukcyjne wieżby o wymiarach 14 x 14 cm). Stolce wzmocnione mieczami – wyższy przy ścianie sąsiedniej kamienicy, niższy kozłowy ustawiony ukośnie w połowie długości krokwi, podparty dodatkowo zastrzałami. Wszystkie połączenia wzmocnione dyblami. Dach pierwotnie i obecnie pokryty papą na deskowaniu. Obróbki blacharskie, rynny i rury spustowe z blachy ocynkowanej, praktycznie kompletne (uszkodzone jedynie w przyziemiu).

Podłogi: deski na legarach. W pomieszczeniach mieszkalnych (zwłaszcza w kuchniach) obite gumoleum, w łazienkach płytki ceramiczne. Deski kładzione najczęściej w poprzek budynku. W pokojach pokryte płytą stolarską i malowane farbą olejną lub z deskami malowanymi farbą olejną.

Schody: każde z dwóch wejść do budynku poprzedzone zewnętrzną betonową wylewką. Schody wewnętrzne na klatkach schodowych drewniane, zabiegowe, z balustradą z toczonych trałek, z poręczą ozdobnie profilowaną, z podestami obitymi deskami.

Stropy: drewniane, belkowe, deski łączone na pióro własne, wsparte na ścianach konstrukcyjnych, zamknięte, w pomieszczeniach mieszkalnych obite trzciną i otynkowane na gładko (podobnie jak ściany). W górnej kondygnacji klatek schodowych oszalowane deskami, malowane.

Drzwi: stolarka drzwiowa w przeważającej mierze tradycyjna, ozdobna, drzwi zewnętrzne dwuskrzydłowe, z dwuszybowym nadświetlem, drzwi wewnętrzne jednoskrzydłowe, wszystkie ramowe, płycinowe, ozdobnie profilowane, zamocowane na fabrycznych zawiasach czopowych, ościeżnice w słupach nośnych konstrukcji ścian. Drzwi w części strychowej oraz prowadzące do piwnicy deskowe, sponowe, zamykane na wrzeciędzie. Część drzwi prowadzących do mieszkań dodatkowo obita wygłuszeniem z dermy i gąbki.

c.d. na wkładce nr 1

14. Kubatura 750 m ³	15. Powierzchnia użytkowa 297 m ²	16. Przeznaczenie pierwotne mieszkalne	17. Użytkowanie obecne mieszkalne
18. Prace budowlane i konserwatorskie Brak dokładnych danych na temat prowadzonych od momentu powstania domu prac remontowych. Dom w dużym stopniu z zachowanym autentycznym wnętrzem (wyburzono częściowo tradycyjny system ogniowy – piece i kuchnie kaflowe) – świadczy to o braku remontów wewnętrznych (poza malowaniem ścian i sufitów i drewnianych podłóg).		19. Stan zachowania (fundamenty, ściany zewnętrzne, ściany wewnętrzne, sklepienia, stropy, konstrukcje dachowe, pokrycie dachu, wyposażenie i instalacje) Budynek zachowany jest w dostatecznym stanie technicznym, wymaga pilnego remontu. Praktycznie wszystkie jego elementy składowe – konstrukcja ścian, fundamentów i dachu, stropy, schody, stolarka okienna i drzwiowa wymagają remontu. Pomimo napraw zły stan zachowania tynków wewnętrznych ścian, a zwłaszcza sufitów w części południowej domu. Zły wpływ na funkcjonowanie domu na przyszłość ma jego jedynie częściowe użytkowanie – część pomieszczeń parteru stoi pusta. 20. Najpilniejsze postulaty konserwatorskie Budynek wymaga kapitalnego remontu. Pilny jest remont elewacji połączony z wymianą zniszczonych desek szalunkowych. Powinno się całkowicie przywrócić mu jego funkcję mieszkalną – w chwili obecnej jest on zamieszkały jedynie częściowo, przez co pomieszczenia nie użytkowane ulegają powolnej dekapitalizacji. Obiekt stanowi relikwiny drewnianej miejskiej piętrowej zabudowy mieszkalnej i jako taki powinien być wpisany do rejestru zabytków. Przed przystąpieniem do prac remontowych winno się opracować dla niego szczegółową inwentaryzację – zwłaszcza wystroju i detalu elewacji.	

21. Akta archiwalne (rodzaj akt, numer i miejsce przechowywania)

Wykaz właścicieli i władających posesją przy ul. Kawęczyńskiej 26, Urząd m.st. Warszawy, Biuro Geodezji i Katastru, Delegatura w Dzielnicy Praga Pn, ul. Ks. Kłopotowskiego 15, 03-708 Warszawa.

22. Bibliografia

Encyklopedia Warszawy, PWN Warszawa; 1994, s. 329, 693-695.

J. Zieliński, Atlas dawnej architektury ulic i placów Warszawy, Warszawa 1999, s. 350-351.

23. Źródła ikonograficzne i fotograficzne (rodzaj, miejsce przechowywania, sygnatury)

24. Uwagi różne

Wpis do rejestru zabytków

25. Opracował: Program komputerowy karty - Word for Windows - BSİDZT S. Januszewski

tekst Jerzy Szałygin, wrzesień 2007 r.

plany, rysunki Sławomira Kujawa - Mędrzycka, wrzesień 2007 r.

zdjęcia fotogr. Jerzy Szałygin, wrzesień 2007 r.

miejsce przechowywania negatywów Jerzy Szałygin, wrzesień 2007 r.

*Wykonano z funduszy
Miasta Stołecznege Warszawy*

KARTA PO WYPEŁNIENIU PODLEGA OCHRONIE NA PODSTAWIE PRZEPISÓW PRAWA AUTORSKIEGO !

26. Adnotacje o inspekcjach, informacje o zmianach (daty, imiona i nazwiska wypełniających)

27. Załączniki

Wkładki 1-5

1. Miejscowość	2. Obiekt	3. Zawartość wkładki (nazwa obiektu lub materiału uzupełniającego)
WARSZAWA – PRAGA PN.	DOM MIESZKALNY - OFICyna	c.d. pkt. 13, rzut przyziemia, fotografie

c.d. opisu pkt 13

Okna: ościeżnicowe, podwójne, bardzo zróżnicowane na skutek powojennych wymian: oryginalne przedwojenne – dwupoziomowe, dwudzielne, czternastoszybowe, z ościeżnicami zamocowanymi w słupach nośnych ścian, ozdobnie fazowanymi, zamocowane na fabrycznych zawiasach oraz dwupoziomowe, trójpodziałowe, o prostokątnym nadświetleniu, a także jednopoziomowe, dwudzielne (w strefie poddasza ściany od ulicy). Nad oknami ozdobne misternie wycinane nadokienniki (na piętrze poziome, w kondygnacji przyziemia w formie naczółka). Wokół okien profilowane obramienia. W elewacji kalenicowej w poddaszu okna zbliżone do kwadratu, jednopoziomowe, jednodzielne, pojedyncze. Okucia – zawiasy fabryczne – czopowe, okna zamykane na zawrotnice.

Plan. Rzut budynku na planie prostokąta, symetryczny, szerokofrontowy, jednotraktowy, dziesięcioosiowy, z dwiema sieniami nieprzechoodnymi, o układzie szeregowym wnętrza.

Bryła. Budynek częściowo podpiwniczony, dwukondygnacyjny, ze ścianą o wysokości 880 cm w kalenicy pulpitu dachu, pokryty papą, z wysuniętą poza lico ściany strefą okapową dachu. W przyziemiu dwoje symetrycznie rozmieszczonych drzwi wejściowych z daszkami dwuspadowymi nad wejściem, pokrytymi również papą, wspartymi na ozdobnych mieczach.

Elewacje: oszalowane deskami, rozczłonkowane w elewacji zachodniej gzymsami: cokołowym, podokiennym (pomiędzy nimi deski szalunkowe bite pionowo o zakładkowo felcowanych krawędziach) i podokapowym – w formie snycersko opracowanego fryzu o kształcie zwieszających się trójliści spiętych małymi arkadkami. Lico elewacji pomiędzy cokołem a poddaszem (szalowanym deskami pionowymi z oblistwowaniem) obite deskami poziomymi o zakładkowych felcach wzdłuż styków. Okna zaopatrzone w profilowane drewniane opaski, nad- i podokienniki. W parterze okna opierają się na listwie wieńczącym partię cokołową, zwieńczone są niskimi trójkątnymi naczółkami. Okna drugiego piętra zaopatrzone są w wieńczące nadokienniki, ozdobnie wycinane z centralnie umieszczonym trójliściem oraz wycięte ozdobnie podokienniki w formie symetrycznych esownic. Na drugiej i dziewiątej od strony północnej osi usytuowano otwory wejściowe, w profilowanych obramieniach, nakryte dwuspadowymi daszkami wspartymi na obustronnie umieszczonych zastrzałach wyciętych w kształt zbliżony do śmigła. W pasie poddasza umieszczone symetrycznie kwadratowe otwory okienne doświetlające część strychową. Elewacje szczytowe od strony północnej i południowej bez otworów okiennych w ścianach kondygnacji mieszkalnych, z jednym oknem z każdej strony doświetlającym poddasze ujętym w ozdobną fazowaną opaskę. Szalunek ścian identyczny jak w elewacji kalenicowej. Naroża oszalowane dodatkowo pionowymi prostymi listwami.

Wnętrze: zachowany pierwotny podział wewnątrz mieszkalnych; wiele elementów dekoracyjnych – parapety okien, zwieńczenia pieców grzewczych, wykończenia stolarki okiennej i drzwiowej (framugi, listwy, zamki okien); podłogi malowane farbą olejną lub obite gumoleum (kuchnie), na klatkach schodowych biała podłoga, sufity i ściany malowane farbą klejową, w części pomieszczeń olejne lamperie, stolarka okienna i drzwiowa malowane farbami olejnymi, strop nad drugą kondygnacją ocieplony gliniano-słomianą polepą.

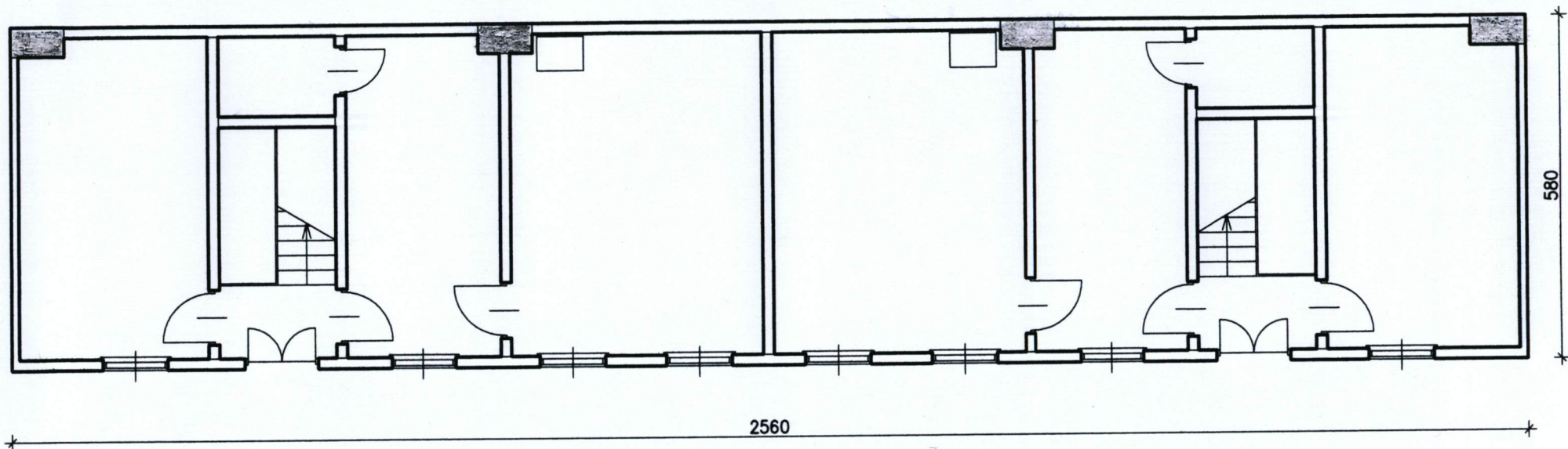
Wyposażenie: grzewcze piece kaflowe zwieńczone bez ozdób, cztery kominy o wąskich przewodach, posadowione na poziomie fundamentu, murowane z cegły, otynkowane.

Instalacje: wodno-kanalizacyjna, elektryczna podtynkowa i natynkowa (w mieszkaniu od strony północnej), telefoniczna.

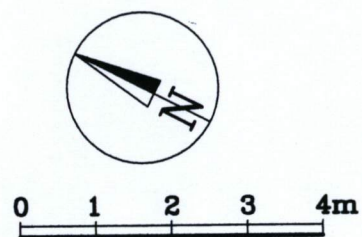
Wkładkę założył: Jerzy Szałygin, IX 2007

Miejsce przechowywania

autor



RZUT PARTERU 1:100



1. Miejscowość	2. Obiekt	3. Zawartość wkładki (nazwa obiektu lub materiału uzupełniającego)
WARSZAWA - PRAGA PN.	DOM MIESZKALNY - OFICyna	Przekrój, fotografie

c.d. opisu pkt 13



4



5

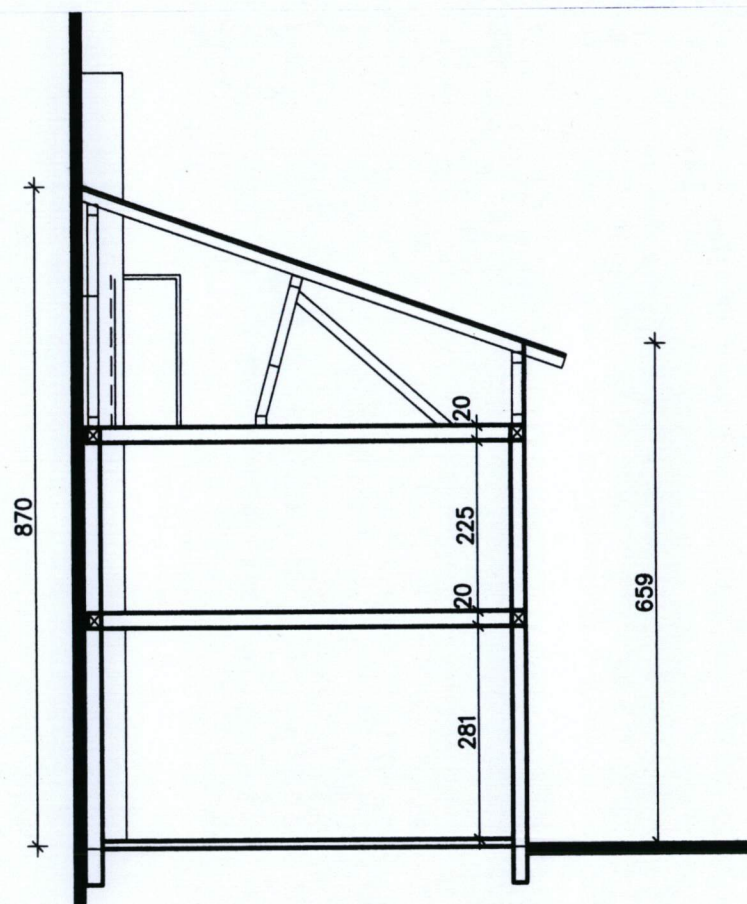


6

Wkładkę założył: Jerzy Szatygin, IX 2007 r.

Miejsce przechowywania

autor



PRZEKRÓJ POPRZECZNY 1:100

7



8



1. Miejscowość	2. Obiekt	3. Zawartość wkładki (nazwa obiektu lub materiału uzupełniającego)
WARSZAWA – PRAGA PN.	DOM MIESZKALNY - OFICYNA	Dokumentacja fotograficzna

9



10



11



Wkładkę założył: Jerzy Szałygin, IX 2007 r.

Miejsce przechowywania negatywów: autor

12



13



14



15



16



WKŁADKA DO KARTY EWIDENCYJNEJ ZABYTKÓW ARCHITEKTURY I BUDOWNICTWA

ZAŁĄCZNIK NR 4

1. Miejscowość

WARSZAWA – PRAGA PN.

2. Obiekt

DOM MIESZKALNY - OFICyna

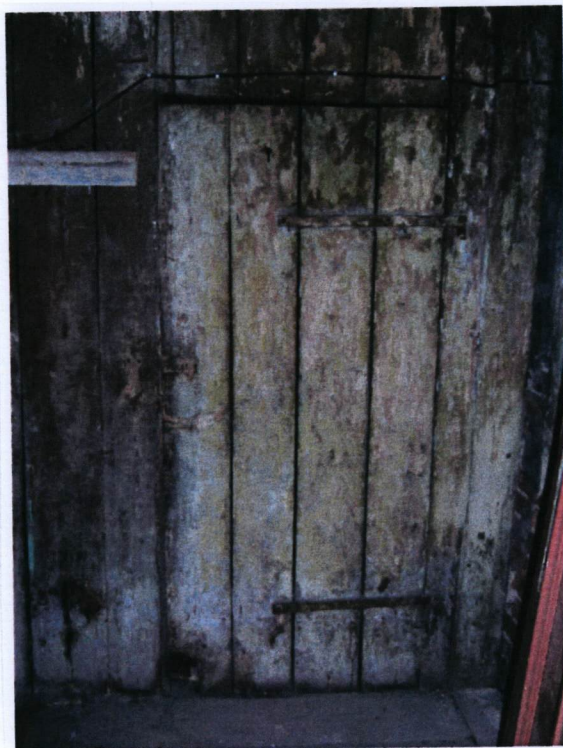
3. Zawartość wkładki (nazwa obiektu lub materiału uzupełniającego)

Dokumentacja fotograficzna , spis fotografii

17



18



19



Wkładkę założył: Jerzy Szałygin, IX 2007 r.

Miejsce przechowywania negatywów: autor

20



21



22



23



24



1. Miejscowość

WARSZAWA - PRAGA PN.

2. Obiekt

DOM MIESZKALNY

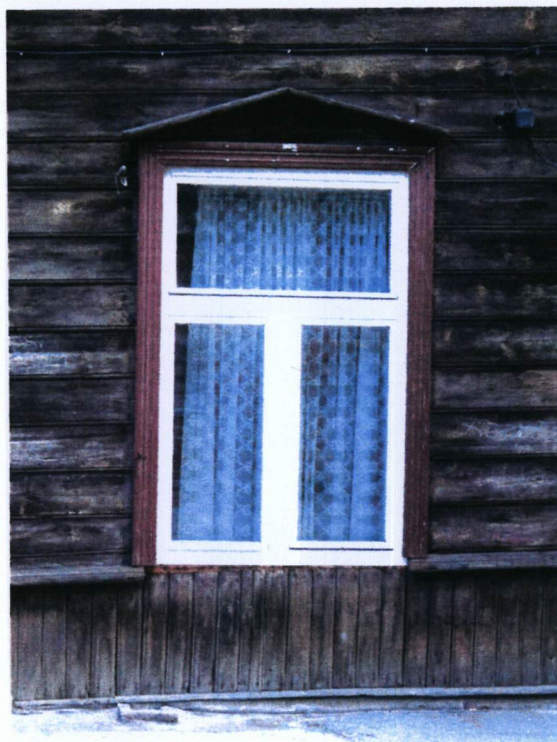
3. Zawartość wkładki (nazwa obiektu lub materiału uzupełniającego)

dokumentacja fotograficzna , spis fotografii

Spis fotografii – ul. Kawęczńska 26:

1. Widok od strony północno-zachodniej.
2. Elewacja północna.
3. Daszek nad wejściem północnym.
4. Wejściowe drzwi od strony pd.
5. Wejściowe drzwi od strony pn.
6. Okno w elewacji zachodniej (piętro).
7. Fragment strefy okapowej w narożniku północno-zachodnim.
8. Strefa okapowa w elewacji zachodniej.
9. Okno w elewacji zachodniej.
10. Okno w elewacji północnej.
11. Okno od strony wnętrza (parter, część środkowa).
12. Schody na południowej klatce schodowej.
13. Uszczelnienie ścian w elewacji północnej.
14. Drzwi do mieszkania w parterze południowej klatki schodowej.
15. Widok na drzwi zewnętrzne ze schodów południowej klatki schodowej.
16. Piec kaflowy w mieszkaniu na parterze.
17. Fragment północnej klatki schodowej.
18. Drzwi wejściowe na strych.
19. Drzwi wejściowe do mieszkania na północnej klatce schodowej (piętro).
- 20 – 23. Wieżb dachowa.
24. Konstrukcja ścian na części strychowej.
25. Okno w przyziemiu elewacji zachodniej.
26. Fragment północnej klatki schodowej.

25



26

