

1. Obiekt

BUDYNEK MUROWANY (KOSZARY)

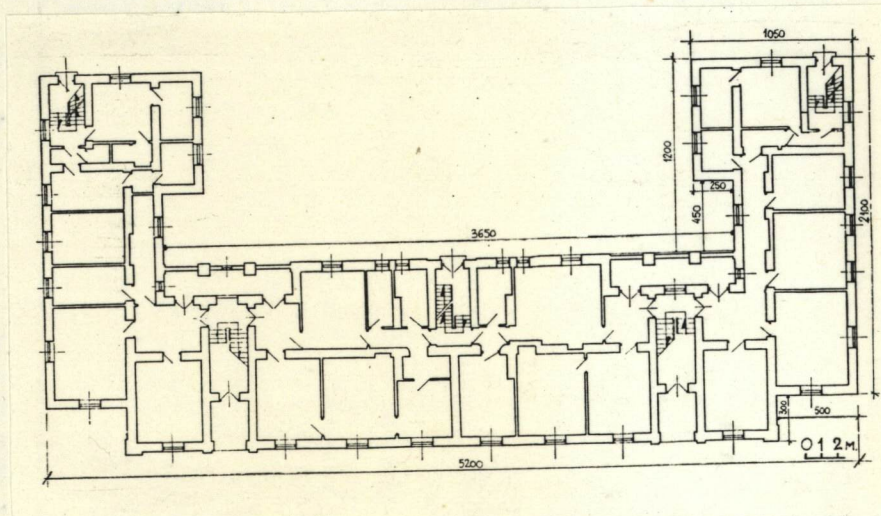
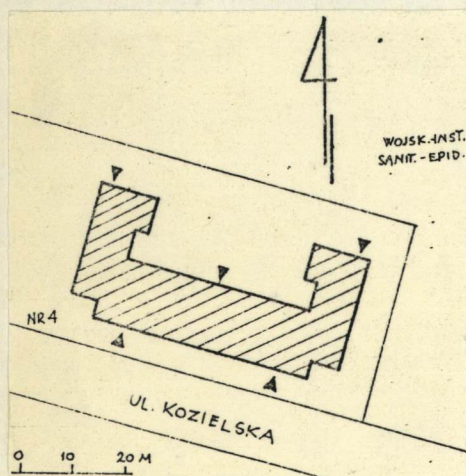
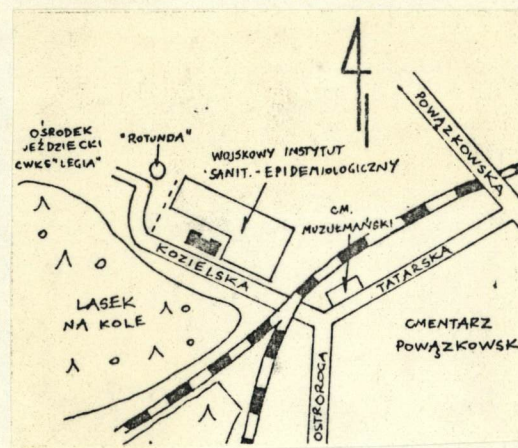
2. Czas powstania

1923-1927 r.

3. Miejscowość

WARSZAWA

11. Zdjęcia rzut, przekrój, sytuacja, orientacja



H=17M.

4. Adres Warszawa-Wola
ul. Kozielska 4

nr hipoteczny N 9310

5. Przynależność administracyjna

województwo

gmina

Centrum

6. Poprzednie nazwy miejscowości

7. Przynależność administracyjna
przed 1 VI 1975

województwo

powiat

8. Właściciel i jego adres

Garnizonowa Administracja Miejska,
Warszawa, ul. Ostroga 35

9. Użytkownik i jego adres

j.w. - budynek wielorodzinny

10. Rejestr zabytków

Nr 1205

Nr

data 2.12.1982

12. Autorzy, historia obiektu, określenia stylu.

budowany dla rodzin oficerów służby sanitarnej, zatrudnionych w sąsiadującej z budynkiem jednostce wojskowej, dawnej Centralnej Składnicy Sanitarnej Wojska Polskiego, powstałej na byłych terenach pułku kawalerii Kozaków / od ok. 1831 r./. Oddany do użytkowania w 1927 r.

Według tradycji mówionej na ścianie zewnętrznej istniała tablica metalowa z tekstem /... Marszałek Józef Piłsudski i Prezydent R.P. Stanisław Mościcki poświęcają budynek oficerom.../ tekst przytoczony z pamięci/. W latach 1950-tych, tablica zerwana, położona na wyrwie muru.

Styl: przykład architektury dworskiej, wielorodzinnej.

13. Opis (sytuacja, materiał i konstrukcja, rzut, bryła, elewacje, wnętrze, wyposażenie instalacje)

Sytuacja: Budynek usytuowany na pld.-zach. krańcach d. Centralnej Składnicy Sanitarnej Wojska Polskiego, osią podłużną przy ul. Kozielskiej, niedaleko od Lasku na Kole i zbiegu ul. Kozielskiej i Ostrogoga.

Materiał, konstrukcja, technika: Ściany - nośne, z cegły ceramicznej pełnej na zaprawie cementowo-wapiennej, otynkowane. Stropy z belek stalowych, wypełnionych cegłą. Więźba dachowa: krokwiowo-płetwowa z zastrzałami. Dach: kryty dachówką karpiówką, z gąsiorami na narożach, wielospadowy, skrzyżowanie dachów czerospadowych korpusu i ryzalitów. Podłogi: klatka schodowa, lastriko, korytarze - terakota, pomieszczenia mieszkalne - klepka, deski; poddasze cegła. Schody - żelbetowe, dwubiegowe. Otwory: drzwiowe prostokątne, drzwi jedno i dwuskrzydłowe ramiakowo-płycinowe; okna - prostokątne - dwuskrzydłowe.

Rzut: Budynek na planie prostokąta, dwutraktowy, z prostopadłymi dwutraktowymi ryzalitami na krańcach.

Bryła: zwatra, budynek 3-kondygnacyjny, z wysokim mansardowym dachem z facjatami podpiwniczony, poddasze w części zamieszkałe. Od płu. na skraju budynku dwa ryzality tej samej wysokości co korpus.

Elewacja - frontowa /pld./ - 12-osiowa, z narożnymi jednoosiowymi wnękami, otynkowana. Z lekko występującymi przed lico 3-osiowymi, z portalem i okulusem, wyżej ryzalitami na skraju korpusu. Okna w obramieniu. Portale zwieńczone belkowaniem, płaskim fryzem i profilowanym gzymsem. Na dachu 6 par facjat.

Elewacja płu.: 13-osiowa, z narożnymi silnie występującymi przed lico jednoosiowymi ryzalitami, otynkowana, z gzymsem działowym między 1 i 2 kondygnacją. Na skraju korpusu na parterze symetrycznie potrójne arkady, wyżej logge objęte przez 2 i 3 kondygnację kolumnami w porządku wielkim stylizowanym doryckim. Na osi korpusu otwór wejściowy obramiony płyciną zamkniętą półkoliście. Po bokach korpusu osie zdwojonych mniejszych, kwadratowych okien. W ryzalitach na skraju zewnętrznym otwory wejściowe. Na dachu na osiach korpusu facjaty.

Elewacje boczne - 5-osiowe, z gzymsem działowym między pierwszą i drugą kondygnacją, otynkowane. Otwory okienne w obramieniu ch. Na osi dwie facjatki.

Instalacje: wodno-kanalizacyjna, elektryczna, gaz, c.o. lokalne.

14. Kubatura

12.840 m³

15. Powierzchnia użytkowa

2.719 m²
/obecnie 43 mieszkania/

16. Przeznaczenie pierwotne

budynek mieszkalny

17. Użytkowanie obecne

budynek mieszkalny

19. stan zachowania (fundamenty, ściany zewnętrzne, ściany wewnętrzne, sklepienia, stropy, konstrukcje dachowe, pokrycie dachu, wyposażenie i instalacje)

dobry.

18. Prace budowlane i konserwatorskie, ich przebieg i dokumentacja

Nieznaczące zniszczenia w czasie wojny,
1971 - remont budynku, nowe tynki, wymiana dachówki,
naprawa więźby dachowej.

20. Najpilniejsze postulaty konserwatorskie

21. Akta archiwalne (rodzaj akt, numer i miejsce przechowywania)

22. Bibliografia

23. Źródła ikonograficzne i fotografia (rodzaj, miejsce przechowywania, sygnatury)

24. Uwagi różne

25. Opracował

tekst.....Adam Konopacki, luty 1986 r.
imię, nazwisko, data, podpis
plany, rysunki " " " " imię, nazwisko, data, podpis
zdjęcia fotogr..... " " " " imię, nazwisko, data, podpis

} A. Konopacki

miejsce przechowywania negatywów
Karta po wypełnieniu podlega ochronie na podstawie przepisów prawa autorskiego

26. Adnotacje o inspekcjach, informacje o zmianach (daty, imiona i nazwiska wypełniających)

27. Załączniki 1 szt.

1. Miejscowość

WARSZAWA

2. Obiekt (nazwa jak w karcie)

Budynek murowany
/ul.Kozielska 4/

3. Zawartość wkładki (nazwa obiektu lub materiału uzupełniającego)

- zdjęcia



1



2



3



4

- 1 Elewacja pld. i wsch.
- 2,3 Fragmenty elewacji pld.
- 4 Elewacja zach.
- 5-8 Fragmenty elewacji pñ.
- 9 Wnętrze klatki schodowej w pñ.-
-zach. ryzalicie
- 10,11 Wieźba dachowa

Wkładkę założył: Adam Konopacki, luty 1986 r.

(imię, nazwisko, data)

Miejsce przechowywania negatywów:

jed. W.A. Olsztyn z. 135/S
OZGraf. Z.P. Ostróda z. 676 n. 40 000

Wzór ODZ 1978 r.



5



6



7



8



9



10



11