

A B C D E F G H I J K L Ł M N O P R S T U V W X Y Z Nr

456  
dublet

1. Obiekt

**DOM OFICERSKI FUNDUSZU KWATERUNKU WOJSKOWEGO**

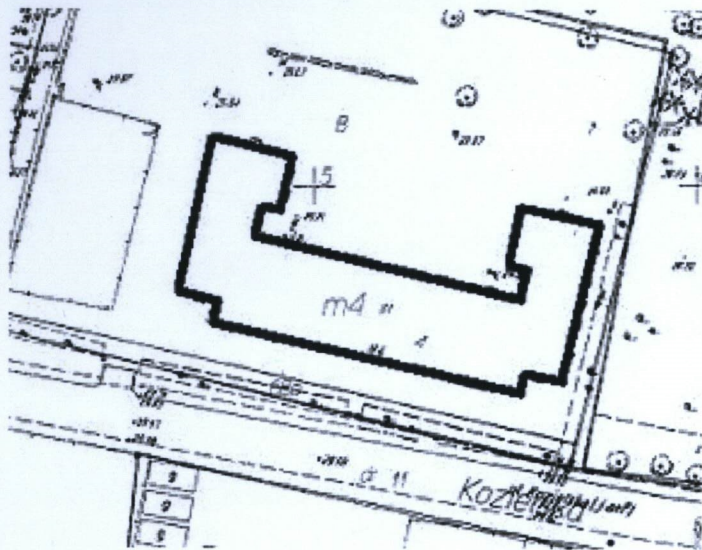
2. Czas powstania

1929 r.

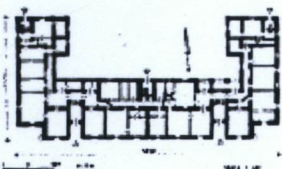
3. Miejscowość

**WARSZAWA**

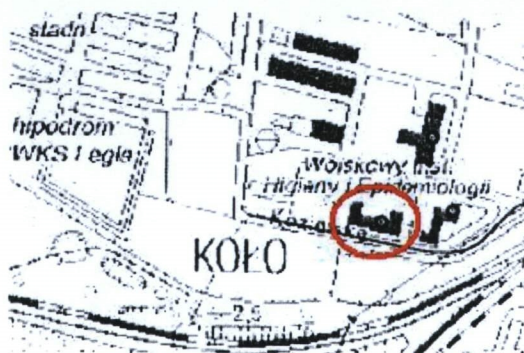
11. Zdjęcie, plan sytuacyjny, orientacja, rzut parteru



Skala 1:1000



Skala 1:1600



Skala 1:10 000

4. Adres

**ul. Kozielska 4**

nr ewid. działki : 5 obręb 6-03-03

KW : [REDACTED]

5. Przynależność administracyjna

województwo Mazowieckie

powiat Warszawski

dzielnica Wola

6. Poprzednie nazwy miejscowości

7. Przynależność administracyjna przed 1.IV.1975

województwo Stołeczne Warszawskie

powiat Warszawski

8. Właściciel i jego adres

Wojskowa Agencja Mieszkaniowa ul.  
Nowowiejska 10

9. Użytkownik i jego adres

najemcy mieszkań

10. Rejestr zabytków

1205 z 2.12.1982



## 12. Autorzy, historia obiektu , określenie stylu

**autorzy:** nieznani

**historia:**

Na obrzeżu Powązek, w sąsiedztwie zespołu dawnych koszar carskich, w 1929 r. oddano do użytku blok oficerski Funduszu Kwaterunku Wojskowego. Na uroczystości otwarcia budynku w otoczeniu kadry oficerów był Marszałek Józef Piłsudski. Fakt ten upamiętniała mosiężna tablica w ścianie fasady, usunięta w 1974 r. podczas remontu i sprzedana na złom ( według informacji lokatorów ). Budynek nie posiadał sieci gazowej i centralnego ogrzewania tylko kuchnie węglowe i ogrzewanie piecowe. Odnaczał się zarazem eleganckim wystrojem i detałem, np. dębowymi podłogami, szlachetną stolarką, ozdobnymi portalami oraz profilowanymi stropami. Mieszkania klatek od ul. Kozielskiej oraz środkowej klatki od podwórza zajmowali oficerowie Wojska Polskiego z rodzinami, w mieszkaniach w klatkach skrajnych od podwórza mieszkała służba. W okresie okupacji w obiekcie mieszkali żołnierze Wehrmachtu (?). Po 1945 r. dom pozostawał w gestii Garnizonowej Administracji Mieszkań, pod obecną nazwą Wojskowej Agencji Mieszkaniowej. Obiekt stanowi przykład dużego domu mieszkalnego złożonego z korpusu i skrzydeł bocznych o klasycyzujących formach nawiązujących do polskiego stylu narodowego.

**styl:** dworkowy

## 13. Opis (sytuacja, materiał i konstrukcja, rzut, bryła, elewacja, wnętrza ,wyposażenie, instalacje)

**Sytuacja**

Blok usytuowany w północnej części Woli na północ od ulicy Kozielskiej, na wschód i północ od bloku mieszkalnego teren i budynki Wojskowego Instytutu Higieny i Epidemiologii, na południe ul. Kozielska, za którą ogródki działkowe; na zachód Stowarzyszenie Klub Jeździecki „Legia”: w parku hipodrom, stadnina, biura w zachowanych dawnych koszarach a w ich centrum elewator. W dalszej okolicy na wschód i południe – linia Kolei Obwodowej, na zachód Al. Prymasa Tysiąclecia, na północ ul. Elbląska.

**Konstrukcja i materiał**

Fundamenty – ławy fundamentowe, ceglane murowane.

Ściany. Mieszany układ konstrukcyjny, ściany konstrukcyjne zewnętrzne o grubości 60 cm, wewnętrzne o grubości 45 cm, z cegły ceramicznej pełnej, na zaprawie wapniowej.

Ścianki działowe: o grubości 16 cm i 20 cm z cegły dziurawki i sklejki.

Stropy we wszystkich kondygnacjach , ceramiczne stropy Kleina na belkach stalowych; w klatce zachodniej od fasady – stropy z wydatnymi fasetami.

Wieżba dachowa – drewniana, płatwiowo-krokwiowa, na stocach.

Balkony – loggie 2-kondygnacyjne w ilości dwóch, na płytach żelbetowych opartych na belkach stalowych, ozdobione kolumnami pseudodoryckimi; balustrady balkonów ażurowe metalowe z płaskownika o pionowych prętach spięte u góry barierką.

Posadzki – jedynie w mieszkaniach klatki zachodniej od frontu i środkowej od tyłu – oryginalna klepka dębowa, w jedynym mieszkaniu nr 16 terakota w łazience o kolorystyce białoszaro-rudej z fryzem „meander”; na niektórych klatkach podesty wyłożone terakotą białoszara o wzorze szachownicy; w mieszkaniach głównie nowe panele, w łazienkach i kuchniach gres.

Schody. Pięć klatek schodowych umieszczonych symetrycznie: dwie z wejściami po bokach fasady a trzy klatki od podwórza – jedna na osi symetrii a dwie klatki w skrajach. W klatkach od fasady schody dwubiegowe konstrukcji żelbetowej, stopnie i podstopnie drewniane (boki podstopni o drewnianych ornamentach w formie rombów); balustrady drewniane – pręty o przekroju kwadratu, poręcz profilowane. Trzy klatki od tyłu o podobnej konstrukcji, stopnie i podstopnie z lastrico; w środkowej klatce schody dwubiegowe a w bocznych – schody powrotne; balustrady metalowe o prętach z płaskownika, poręcz metalowa o przekroju zbliżonym do wałka.

Stolarka drzwiowa. Drzwi w znacznej części oryginalne drewniane, do klatek drzwi – w fasadzie dwuskrzydłowe płycinowe profilowane o trzech płycinach w każdym skrzydle w formie stojących prostokątów, klamki nowe, zawiasy czopowe; Drzwi do klatek od podwórza różnicowane: środkowe dwuskrzydłowe, skrajne – jednoskrzydłowe; wszystkie płycinowe z wzorem „w jodełkę”, u góry okienka z dawnymi kratami w formie stylizowanych serc. Drzwi do mieszkań drewniane w trzech typach: a) jednoskrzydłowe płycinowe – dwie płyciny u dołu i góry w formie leżących prostokątów a pośrodku para płycin w formie stojących prostokątów, b) jednoskrzydłowe płycinowe – trzy płyciny w formie leżących prostokątów, nadświetle 6-kwaterowe, c) nieliczne drzwi dwuskrzydłowe płycinowe, profilowane o trzech płycinach w każdym skrzydle. W mieszkaniach przeważają ilościowo drzwi nowe płytowe lub płycinowe; oryginalne drzwi w trzech typach: a) jednoskrzydłowe o trzech płycinach w formie leżących prostokątów, b) typowe z dwoma płycinami u dołu i góry w formie leżących prostokątów a pośrodku z parą płycin w formie leżących prostokątów, c) nieliczne drzwi balkonowe dwuskrzydłowe o podwójnych skrzydłach otwierane do wewnątrz i na zewnątrz, u dołu po jednej kwadratowej płycinie, w części górnej o 3/5 wysokości przeszklone trzypoziomowe, z zawrotnicami. Klamki drzwi nowe, zawiasy czopowe.

Stolarka okienna. Wszystkie okna (bez kilku drewnianych skrzynkowych z 1974 r.) nowe z PCV o formach nawiązujących do oryginalnych, głównie dwudzielne, ponadto występują okna owalne i jednokwaterowe; na klatkach oryginalne okna 4-kwaterowe.

**Rzut, bryła i elewacje:**

Rzut. Na rzucie wydłużonego prostokąta z dwoma symetrycznymi skrzydłami w skrajach, od strony podwórza zakończonymi prostopadłymi ryzalitami od wewnątrz. Układ wnętrz dwu- i półtraktowy. Pięć klatek schodowych, symetrycznie umieszczonych, z których dwie od frontu a trzy od tyłu łączą piętra i poddasze.

Bryła. Wysokość do kalenicy 16 m. Część frontowa i tylna od podwórza posiadają po trzy kondygnacje nadziemne od I do II piętra powtarzalny układ pomieszczeń. Budynek jest podpiwniczony oraz posiada zamieszkałe poddasze. Dachy 4- i 2-spadowe. Bryła urozmaicona dwoma skrzydłami od podwórza z ryzalitami.



14. Kubatura  około 7 900 m <sup>3</sup>	15. Powierzchnia użytkowa  około 3770 m <sup>2</sup>	16. Przeznaczenie pierwotne  mieszkalne	17. Użytkowanie obecne  mieszkalne
18. Prace budowlane i konserwatorskie, ich przebieg i dokumentacja (po 1945 r.)  - 1974 r. – remont gruntowny obiektu: reperacja obróbek blacharskich, przełożenie dachówki, przemurowanie kominów, impregnacja więźby dachowej i murów, reperacja tynków elewacji i tynków wewnętrznych, wymiana podłóg, remont trzonów kuchennych, roboty malarskie klejowe i olejne - 1988 r. – założenie nowej instalacji elektrycznej - 1996 r. – założenie nowej instalacji gazowej oraz remont kominów - 1997 r. – remont kominów - 2007 r. – odłączenie nieszczelnej instalacji gazowej - 2009 r. – wymiana dachówki na blachę		19. Stan zachowania (fundamenty, ściany zewnętrzne, ściany wewnętrzne, sklepienia, stropy, konstrukcje dachowe, pokrycie dachu, wyposażenie i instalacje)  Fundamenty – brak dokładnych danych Ściany zewnętrzne – widoczne liczne zacieki i zagrzybenia oraz ubytki tynków Ściany wewnętrzne – stan dobry ale widoczne ubytki farby na kłatkach Stropy stan dobry, brak widocznych spękań i ugięć; w kilku mieszkaniach zacieki stropów Dach (konstrukcja i pokrycie) – brak dokładnych danych, od frontu spadające dachówki Balkony – niektóre przebudowane Konstrukcja klatek schodowych - stan dobry Posadzki – stan zróżnicowany, na kłatkach ubytki posadzek zastąpione betonem, w dostępnych mieszkaniach stan dobry Stolarka zewnętrzna – stan dobry Stolarka wewnętrzna – stan dobry	
		20. Najpilniejsze postulaty konserwatorskie  - całkowita wymiana tynków wszystkich elewacji - odtworzenie ubytku muru w przyziemiu od strony podwórza - loggie balkonowe przywrócić do pierwotnego stanu - należy pomalować pięć klatek schodowych - poddać renowacji drzwi do trzech klatek od podwórza - dokończenie wymiany skorodowanej dachówki na blachę cynkowaną	

<p>21. Akta archiwalne i źródła ikonograficzne (rodzaj, numer i miejsce przechowania)</p> <ul style="list-style-type: none"> <li>- „Zakres robót remontowo-budowlanych w budynku przy ul. Kozielskiej 4”, opracował: Szef garnizonowej Administracji Mieszkań Nr 4 Warszawa – Wola, 1972</li> <li>- „Opinia Nr 1/96 przeprowadzonej kontroli stanu technicznego przewodów kominowych w Warszawa ul. Kozielska nr 4”, opracował mistrz kominarski Józef Piaszczyński, Warszawa 1996</li> <li>- „Projekt techniczny wymiany instalacji gazowej w budynku mieszkalnym przy ul. Kozielskiej 4”, Tadeusz Cybulski – Usługi budowlane Al. Niepodległości 245 m 73, 02-009 Warszawa; projektant: Zbigniew Stochlak, Urszula Ryskalczyk, Warszawa 1996; zawiera rzuty parteru i pięter skala 1:100</li> </ul>	<p>23. Uwagi różne</p>
<p>22. Bibliografia</p> <ul style="list-style-type: none"> <li>- Leopold Toruń, „Kryzysowe domy funduszu kwaterunku wojskowego” w: „Architektura i Budownictwo” 1933 nr 1, s. 33 - 38</li> <li>- „Sprawozdanie Funduszu Kwaterunku Wojskowego 1927 – 1937”, opracował Marek Leykam, Tom XII, Warszawa 1938</li> <li>- witryna internetowa <a href="http://www.warszawa1939.pl">www.warszawa1939.pl</a> SirenCityBoy-Moja Warszawa</li> </ul>	<p>24. Opracowanie karty ewidencyjnej</p> <p>tekst Antoni Jacek Koseski – październik 2009 r.</p> <p><i>Wykonano z funduszy Miasta Stołecznego Warszawy</i></p> <p>plany, rysunki kopie planów wykonane przez: Zbigniew Stochlak, Urszula Ryskalczyk w 1996 r.– przerysowane, przeskalowane i wyczernione przez: Małgorzata Misztal – 2009 r.</p> <p>zdjęcia fotogr. kopie zdjęć wykonanych przez: Antoni Jacek Koseski – październik 2009 r..</p> <p>miejsce przechowywania negatywów kopie rysunków i fotografii w wersji elektronicznej w posiadaniu Stołecznego Konserwatora Zabytków.</p> <p>KARTA PO WYPEŁNIENIU PODLEGA OCHRONIE NA PODSTAWIE PRZEPISÓW PRAWA AUTORSKIEGO</p> <p>26. Adnotacje o inspekcjach, informacje o zmianach (daty, imiona i nazwiska wypełniających)</p>
<p>23. Źródła ikonograficzne i fotograficzne (rodzaj i miejsce przechowywania, sygnatury)</p>	<p>27. Załączniki</p> <ol style="list-style-type: none"> <li>1 – Opis obiektu – ciąg dalszy z punktu 13 ; rzuty 1:400</li> <li>2 – Fasada, elewacje: zachodnia, wschodnia oraz widok od podwórza – foto 2009 r.</li> <li>3 – Fragmenty elewacji od strony podwórza – foto 2009 r.</li> <li>4 – Elewacja skrzydła zachodniego, od podwórza, klatka zachodnia w fasadzie i jej detale – foto 2009 r.</li> <li>5 - Klatka zachodnia od fasady: jej detale i wnętrza mieszkania 16 – foto 2009 r.</li> <li>6 – Wnętrza mieszkania 16, fragmenty klatki zachodniej w fasadzie, drzwi do klatki wschodniej w fasadzie – foto 2009 r.</li> <li>7 – Klatka wschodnia w fasadzie i jej detale, wnętrza mieszkania 5 – foto 2009 r.</li> <li>8 – Wnętrza mieszkania 11, klatka wschodnia od tyłu i jej detale, drzwi na klatkę środkową – foto 2009 r.</li> <li>9 – Klatka środkowa i jej detale, wnętrza mieszkania 24 c i mieszkania 26 – foto 2009 r.</li> <li>10 – Mieszkanie 26 – wnętrza oraz mieszkanie 35 – detale – foto 2009 r.</li> <li>11- Mieszkania 35 i 34, klatka zachodnia od podwórza</li> </ol>



# WKŁADKA DO KARTY EWIDENCYJNEJ ZABYTKÓW ARCHITEKTURY I BUDOWNICTWA ZAŁĄCZNIK NR 1

1.Miejscowość WARSZAWA 2.Dzielnica. WOLA 3.Powiat WARSZAWSKI 4.Województwo MAZOWIECKIE	5.Obiekt (nazwa jak w karcie)  DOM OFICERSKI FUNDUSZU KWATERUNKU WOJSKOWEGO ul. Kozielska 4	6.Zawartość wkładki (nazwa materiału uzupełniającego)  OPIS OBIEKTU – ciąg dalszy punktu 13 RZUTY PARTERU i I PIĘTRA 1:400 – 1996 r.
---	--	---

## OPIS OBIEKTU (ciąg dalszy z punktu 13)

Elewacja frontowa: 12-osiowa o wybranych 1-osiowych narożach. Dwie symetryczne klatki schodowe mają wejścia umieszczone w parterze 3-cich osi licząc od skrajów. Wejścia są umieszczone w głębokiej arkadzie każde, ujętej w neobarokowy portal zamknięty profilowanym łukiem półkolistym, nad którym dwa podwójne gzymsy. Naroża korpusu flankują masywne skarpy. Fasada artykułowana symetrycznym układem okien dwudzielnych, po bokach na II piętrze niewielkie owalne okna. Elewacja jest zwieńczona gzymsem koronującym z okapem; nad nim stromy dach pokryty dachówką holenderką, w poddaszu umieszczone są facjatki.

Elewacja tylna korpusu (północna) 13-osiowa, z wejściem na klatkę na osi symetrii. W trzech osiach z obu skrajów arkady okien zamkniętych półkoliście, arkady z prawej zamurowane, mają tylko niewielkie kwadratowe okienka. Kondygnację parteru wydziela szeroki gzyms kordonowy wygięty półkoliście ku górze w osi klatki. Ponad arkadami parteru dwupiętrowe loggie wyznaczone w obu skrajach dwiema pseudodoryckimi kolumnami; Pośrodku loggi metalowe ażurowe balkony. W środkowych osiach elewacja ma na przemian umieszczone okna dwudzielne i po parze niewielkich 1-kwaterowych. Elewację wieńczy podwójny gzyms koronujący, nad którym stromy dach (w naprawie). W poddaszu – facjatki mieszkań, w osiach środkowych dwie pary mniejszych facjatek. W połaci dachu dwa wydadne kominy połączone murkiem.

Elewacje wewnętrzne skrzydeł bliźniacze dwuosiove z gzymsem kordonowym pod I piętrzem; okna dwudzielne. Elewacja zwieńczona podwójnym gzymsem koronującym ponad którym trójkątny szczyt z oculusem pośrodku. Elewacje zewnętrzne skrzydeł bocznych : zachodnia i wschodnia bliźniacze 5-osiowe opracowane jak powyższe. Elewacje zewnętrzne skrzydeł północne z wejściami do klatek w parterze, 1-osiowe opracowane jak wyżej.

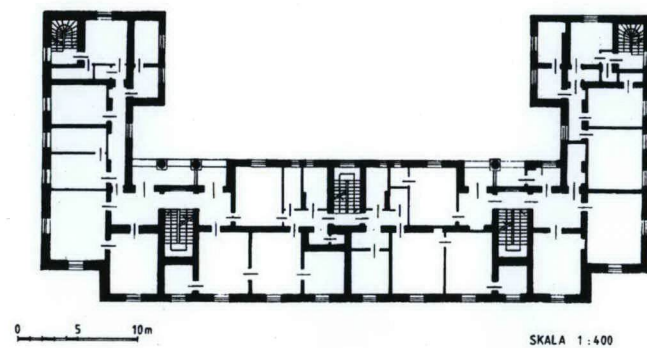
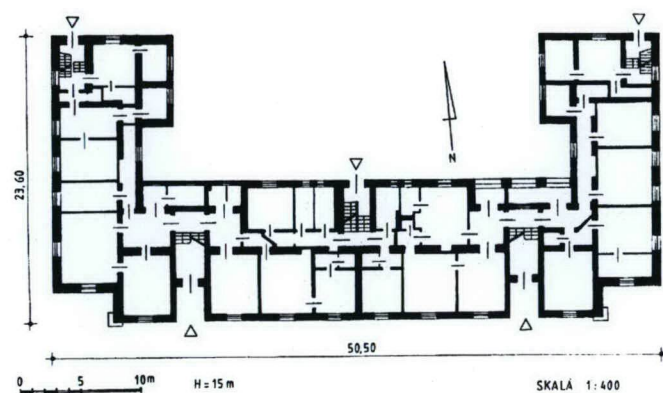
Wystrój, wyposażenie : jedyny piec kaflowy kuchenny – oryginalny, w łazience posadzka terakotowa o wzorze „meander”, na klatkach niektóre oryginalne, drewniane parapety.

Instalacje: wodno-kanalizacyjna, elektryczna, CO, telefoniczna, grawitacyjna, odgromowa.

Wkładkę założył (imię, nazwisko, data)  
Antoni Jacek Koseski 2009-10-22



1-rzut parteru (inwentaryzacja wykonana przez Zbigniew Stochlak, Urszula Ryskalczyk w 1996 r. – skala oryginału 1:100 pomniejszona mechanicznie do skali 1:400)  
2- rzut I piętra (inwentaryzacja wykonana przez Zbigniew Stochlak, Urszula Ryskalczyk w 1996 r. – skala oryginału 1:100 pomniejszona mechanicznie do skali 1:400)



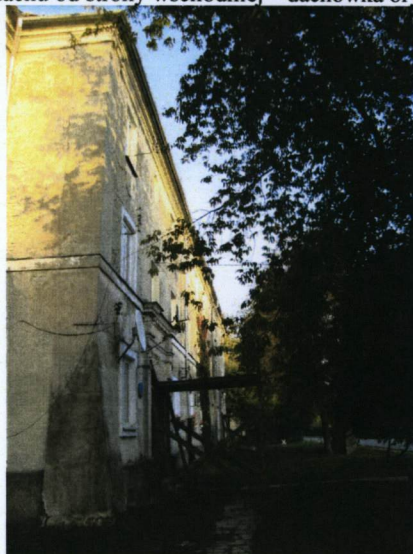


# WKŁADKA DO KARTY EWIDENCYJNEJ ZABYTKÓW ARCHITEKTURY I BUDOWNICTWA ZAŁĄCZNIK NR 2

1.Miejscowość WARSZAWA 2.Dzielnica. WOLA 3.Powiat WARSZAWSKI 4.Województwo MAZOWIECKIE	5.Obiekt (nazwa jak w karcie)  DOM OFICERSKI FUNDUSZU KWATERUNKU WOJSKOWEGO ul. Kozielska 4	6.Zawartość wkładki (nazwa materiału uzupełniającego)  FASADA, ELEWACJE: ZACHODNIA, WSCHODNIA ORAZ WIDOK OD PODWÓRZA –fotografie 2009 r.
---	--	---

Fasada: 1 – widok ogólny; 2 – narożniki południowo-zachodnie; 3 – detal nad wejściem w fasadzie od zachodu; 4 – skarpa wschodnia; 5 – zdewastowane tynki wokół owalnego okienka od wschodu fasady; 6 – fragment dachu od strony wschodniej – dachówka oryginalna (ciemna)

1



2



3



4



5



6



Wkładkę założył (imię, nazwisko, data)  
Antoni Jacek Koseski 2009-10-22



7 - stary dach i ozdobne gzymsy fasady; 8 - elewacja zachodnia; 9 - elewacja wschodnia; 10 - elewacja wschodnia od strony podwórza; 11 - widok ogólny od podwórza; 12 - elewacja korpusu od podwórza

7



8



9



10



11



12





# WKŁADKA DO KARTY EWIDENCYJNEJ ZABYTKÓW ARCHITEKTURY I BUDOWNICTWA ZAŁĄCZNIK NR 3

1.Miejscowość WARSZAWA	5.Obiekt (nazwa jak w karcie)	6.Zawartość wkładki (nazwa materiału uzupełniającego)
2.Dzielnica. WOLA	DOM OFICERSKI FUNDUSZU KWATERUNKU WOJSKOWEGO	FRAGMENTY ELEWACJI OD STRONY PODWÓRZA –
3.Powiat WARSZAWSKI	ul. Kozielska 4	fotografie 2009 r.
4.Województwo MAZOWIECKIE		

13 – dwie kolumny loggi w lewych osiach korpusu, od podwórza; 14 – inne dwie kolumny; 15 – elewacja skrzydła wschodniego oraz część korpusu; 16 – elewacja wewnętrzna skrzydła wschodniego od podwórza; 17 – ślepa ściana skrzydła wschodniego; 18 – łącznik korpusu i skrzydła wschodniego, od podwórza

13



14



15



16



17



18



Wkładkę założył (imię, nazwisko, data)  
Antoni Jacek Koseski 2009-10-22



Widoki korpusu od podwórza: 19 – lewa część; 20 – środkowa część; 21 – prawa część.  
zachodniego; 24 – ślepa ściana skrzydła zachodniego

22 – łącznik między korpusem a skrzydłem zachodnim, od podwórza; 23 – wewnętrzna elewacja skrzydła

19



20



21



22



23



24





# WKŁADKA DO KARTY EWIDENCYJNEJ ZABYTKÓW ARCHITEKTURY I BUDOWNICTWA ZAŁĄCZNIK NR 4

1.Miejscowość WARSZAWA	5.Obiekt (nazwa jak w karcie)	6.Zawartość wkładki (nazwa materiału uzupełniającego)
2.Dzielnica. WOLA	DOM OFICERSKI FUNDUSZU KWATERUNKU WOJSKOWEGO	ELEWACJA SKRZYDŁA ZACHODNIEGO, OD PODWÓRZA,
3.Powiat WARSZAWSKI	ul. Kozielska 4	KŁATKA ZACHODNIA W FASADZIE I JEJ DETALE –
4.Województwo MAZOWIECKIE		fotografie 2009 r.

25 – elewacja skrzydła zachodniego, od podwórza; 26 – wejście do klatki zachodniej w fasadzie; 27 – detal drzwi wejściowych; 28 oryginalna posadzka w portalu przed klatką; 29 – oryginalna posadzka na parterze klatki; 30 – wejście zachodnie od strony klatki



Wkładkę założył (imię, nazwisko, data)  
Antoni Jacek Koseski 2009-10-22



Fragmety klatki zachodniej w fasadzie: 31 - wewnętrzne okno na parterze; 32 – schody i balustrada od strony parteru; 33 – drewniany detal stopni schodów; 34 – detal balustrady na parterze; 35 – oryginalne drzwi do mieszkania 23 na parterze; 36 – schody i balustrada od strony półpiętra

31



32



33



34



35



36



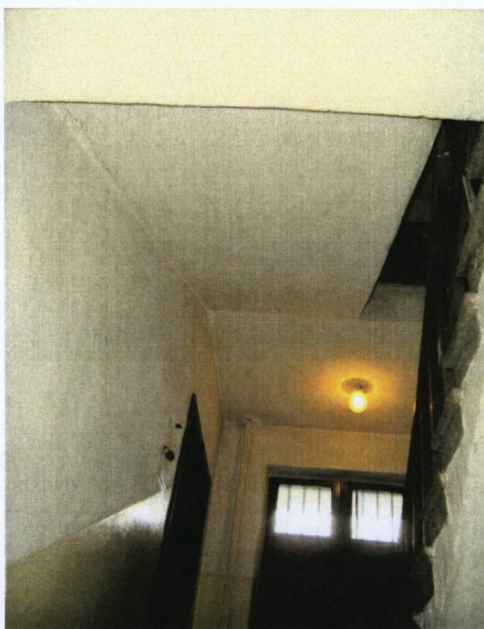


# WKŁADKA DO KARTY EWIDENCYJNEJ ZABYTKÓW ARCHITEKTURY I BUDOWNICTWA ZAŁĄCZNIK NR 5

1.Miejscowość WARSZAWA	5.Obiekt (nazwa jak w karcie)	6.Zawartość wkładki (nazwa materiału uzupełniającego)
2.Dzielnica. WOLA	DOM OFICERSKI FUNDUSZU KWATERUNKU WOJSKOWEGO	KLATKA ZACHODNIA OD FASADY: JEJ DETALE I
3.Powiat WARSZAWSKI	ul. Kozielska 4	WNĘTRZA MIESZKANIA 16 – fotografie 2009 r.
4.Województwo MAZOWIECKIE		

37 – strop biegu schodów; 38 – inne wewnętrzne okno na piętrze klatki; 39 – oryginalne drzwi do jednego z mieszkań; 40 – strop z ozdobami na ostatniej kondygnacji; 41 – ostatnia kondygnacja (strop z fasetami); 42 – ostatnia kondygnacja, mieszkania 16 – oryginalne drzwi balkonowe z zawrotnicami

37



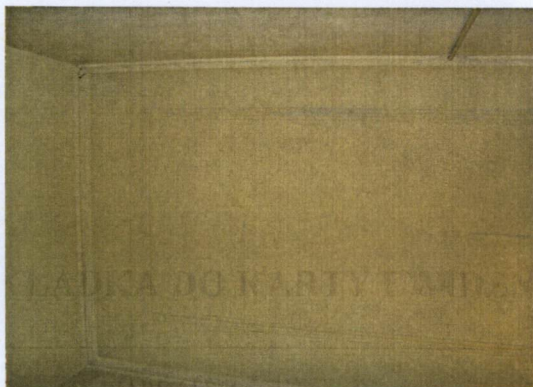
38



39



40



41



42



Wkładkę założył (imię, nazwisko, data)  
Antoni Jacek Koseski 2009-10-22



Mieszkanie 16: 43 – oryginalna zawrotnica okna; 44 – oryginalna malowana podłoga dębowa w kuchni; 45 – oryginalna podłoga w innym pomieszczeniu; 46 – okno w pokoju; 47 – fragment stropu w pokoju; 48 – fragment oryginalnej podłogi w innym pokoju

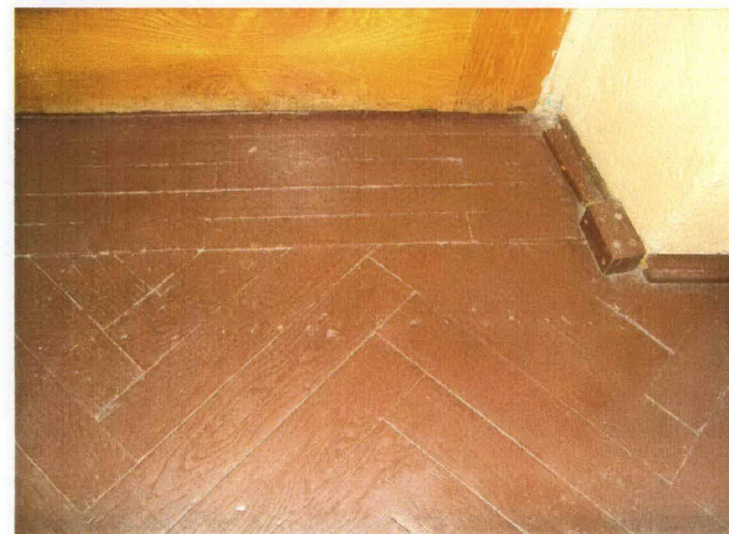
43



44



45



47



46



48





# WKŁADKA DO KARTY EWIDENCYJNEJ ZABYTKÓW ARCHITEKTURY I BUDOWNICTWA ZAŁĄCZNIK NR 6

1.Miejscowość WARSZAWA	5.Obiekt (nazwa jak w karcie)	6.Zawartość wkładki (nazwa materiału uzupełniającego)
2.Dzielnica. WOLA	DOM OFICERSKI FUNDUSZU KWATERUNKU WOJSKOWEGO	WNĘTRZA MIESZKANIA 16, FRAFMENTY KLATKI
3.Powiat WARSZAWSKI	ul. Kozielska 4	ZACHODNIEJ W FASADZIE, DRZWI DO KLATKI
4.Województwo MAZOWIECKIE		WSCHODNIEJ W FASADZIE – fotografie 2009 r.

Wnętrza mieszkania 16: 49 – zacieki stropu i ścian w pokoju; 50 i 51 - oryginalna posadzka w łazience; 52 – przebudowane owalne okno z fasetą ostatniej kondygnacji

Fragmenty klatki: 53 – perspektywa klatki; 54 – strop

49



50



51



54



52



53



Wkładkę założył (imię, nazwisko, data)  
Antoni Jacek Koseski 2009-10-22

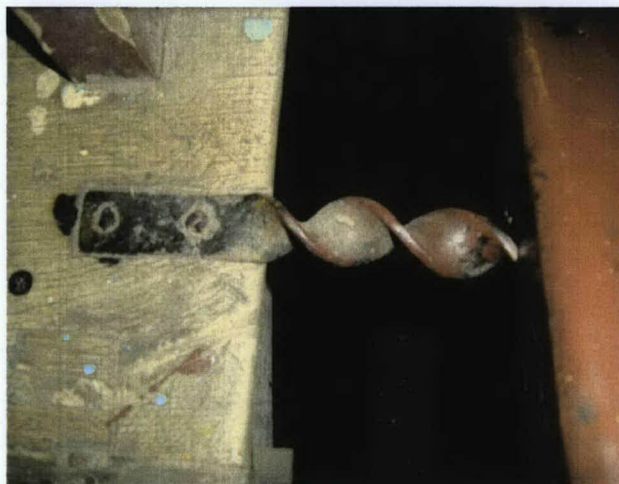


Detale klatki zachodniej od fasady: 55 – profilowany gzyms stropu ostatniej m kondygnacji; 56 – oryginalny mosiężny trzymacz stopni i balustrady; 57 – powtarzalny ornament boków stopni; 58 – biegi schodów i balustrada; 59 – bieg schodów, balustrada i strop biegu schodów; 60 – klatka wschodnia w fasadzie, drzwi wejściowe

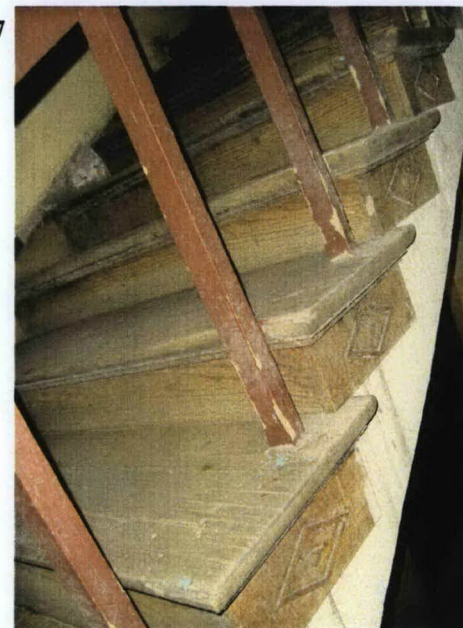
55



56



57



58



59



60



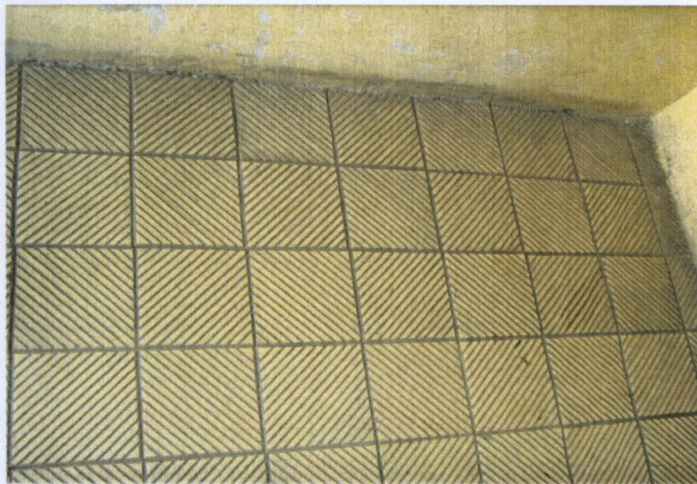


# WKŁADKA DO KARTY EWIDENCYJNEJ ZABYTKÓW ARCHITEKTURY I BUDOWNICTWA ZAŁĄCZNIK NR 7

1.Miejscowość WARSZAWA	5.Obiekt (nazwa jak w karcie)	6.Zawartość wkładki (nazwa materiału uzupełniającego)
2.Dzielnica. WOLA	DOM OFICERSKI FUNDUSZU KWATERUNKU WOJSKOWEGO	KŁATKA WSCHODNIA W FASADZIE I JEJ DETALE,
3.Powiat WARSZAWSKI	ul. Kozielska 4	WNĘTRZE MIESZKANIA 5 – fotografie 2009 r.
4.Województwo MAZOWIECKIE		

61 – oryginalna posadzka w portalu przed klatką; 62 – schody i część posadzki na parterze. 63 – fragment sieni, 64 – fragment podłogi, 65 – oryginalna zawrotnica drzwi, 66 – fragment podłogi w narożniku

Parter, mieszkanie nr 5 (pustostan): 63 – fragment sieni, 64 – fragment podłogi, 65 – oryginalna zawrotnica



61



62



63

64



65



66



Wkładkę założył (imię, nazwisko, data)  
Antoni Jacek Koseski 2009-10-22



67 – oryginalne drzwi do jednego z mieszkań; 68 – powtarzalny drewniany ornament boków stopni; 69 – ornament boków stopni; 70 – biegi schodów i balustrada z poziomu półpiętra; 71 – górna część kolumny w loggi II piętra; 72 – kolumna pseudodorycka w loggi II piętra

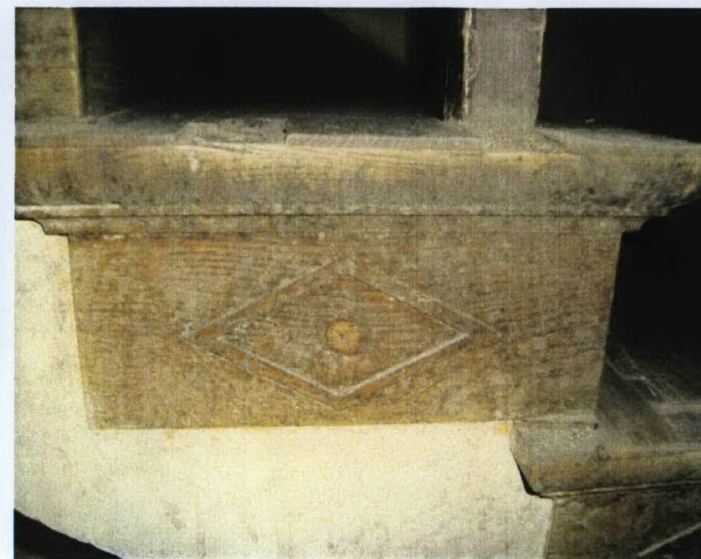
67



68



69



70



71



72





# WKŁADKA DO KARTY EWIDENCYJNEJ ZABYTKÓW ARCHITEKTURY I BUDOWNICTWA ZAŁĄCZNIK NR 8

1.Miejscowość WARSZAWA	5.Obiekt (nazwa jak w karcie)	6.Zawartość wkładki (nazwa materiału uzupełniającego)
2.Dzielnica. WOLA	DOM OFICERSKI FUNDUSZU KWATERUNKU WOJSKOWEGO	WNĘTRZE MIESZKANIA 11, KLATKA WSCHODNIA OD
3.Powiat WARSZAWSKI	ul. Kozielska 4	TYŁU I JEJ DETALE, DRZWI NA KLATKĘ ŚRODKOWĄ –
4.Województwo MAZOWIECKIE		fotografie 2009 r.

73 – II piętro, widok części wnętrza mieszkania 11 (pustostan) przez otwór w drzwiach; 74 – drzwi na klatkę wschodnią od tyłu; 75 – detal drzwi na klatkę; 76 – schody do piwnicy; 77 – schody i balustrada od parteru; 78 – strop biegu schodów i balustrada



73



74



75

76



77



78



Wkładkę założył (imię, nazwisko, data)  
Antoni Jacek Koseski 2009-10-22

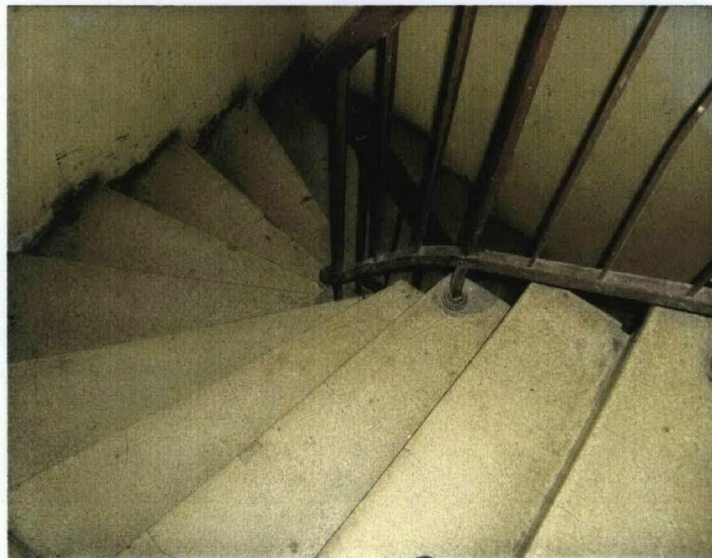


79 – bieg schodów i balustrada; 80 – detal schodów; 81 i 82 – ostatnia kondygnacja; 83 – zakręt biegu schodów; 84 – drzwi wejściowe na klatkę środkową od podwórza

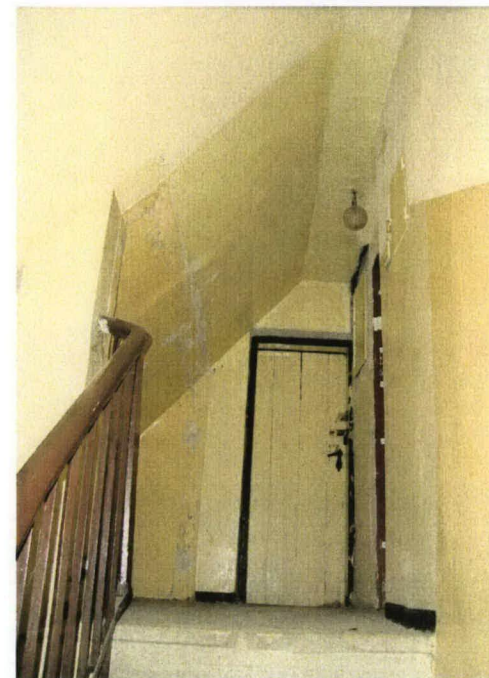
79



80



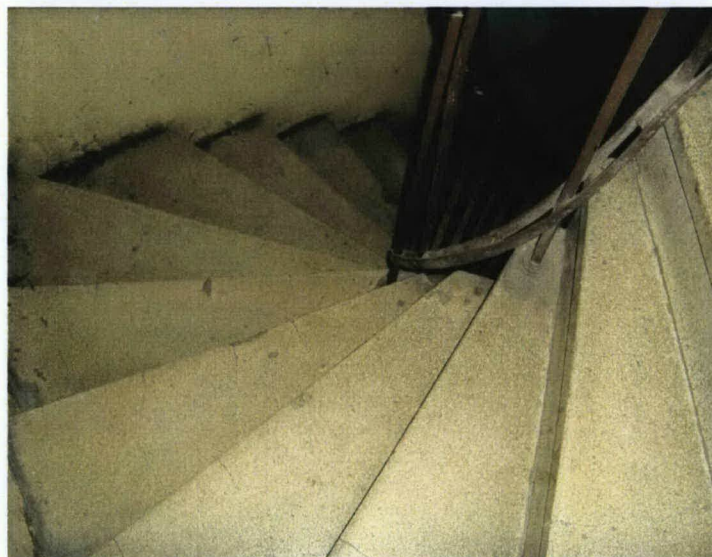
81



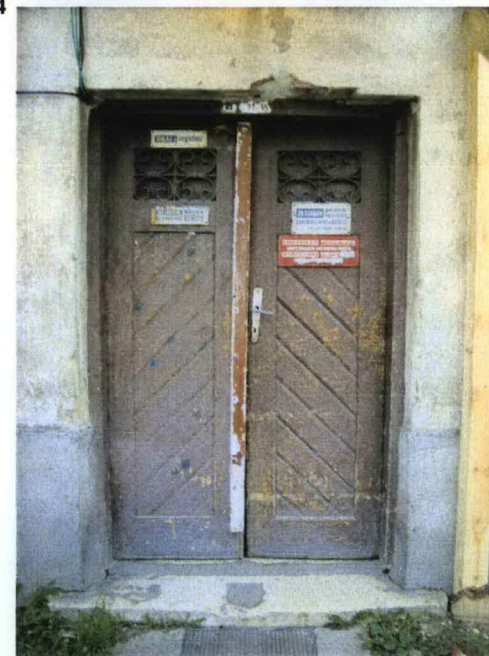
82



83



84





# WKŁADKA DO KARTY EWIDENCYJNEJ ZABYTKÓW ARCHITEKTURY I BUDOWNICTWA ZAŁĄCZNIK NR 9

1.Miejscowość WARSZAWA	5.Obiekt (nazwa jak w karcie)	6.Zawartość wkładki (nazwa materiału uzupełniającego)
2.Dzielnica. WOLA	DOM OFICERSKI FUNDUSZU KWATERUNKU WOJSKOWEGO	KLATKA ŚRODKOWA I JEJ DETALE, WNĘTRZA
3.Powiat WARSZAWSKI	ul. Kozielska 4	MIESZKANIA 24C I MIESZKANIA 26 – fotografie 2009 r.
4.Województwo MAZOWIECKIE		

85 – krata okienka drzwi; 86 – schody i balustrada od parteru; 87 – fragment balustrady;

Mieszkanie 24c: 88 – drzwi od wewnątrz, 89 – okno w pokoju, 90 – półokrągły profil ściany, część dolna

85



86



87



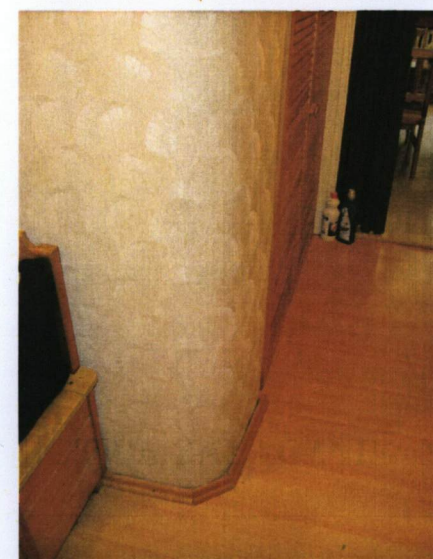
88



89



90



Wkładkę założył (imię, nazwisko, data)  
Antoni Jacek Koseski 2009-10-22



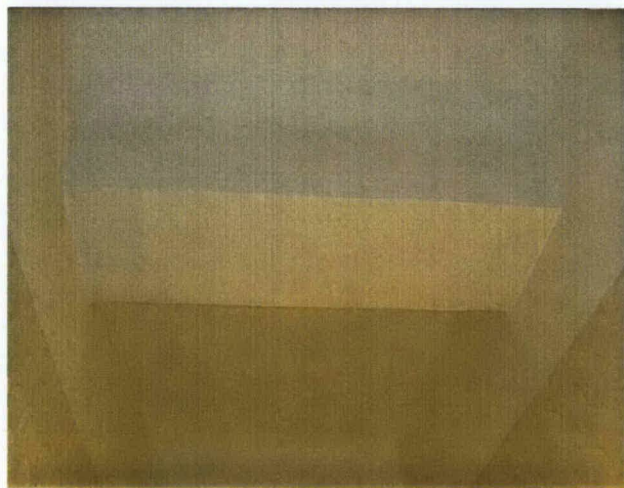
91 - półokrągły profil ściany, część górna; 92 – podciąg stropu;

Mieszkanie 26: 93 – oryginalne drzwi w pokoju, 94 – inne drzwi, 95 – oryginalny piec kaflowy w kuchni, 96 – metalowe drzwiczki

91



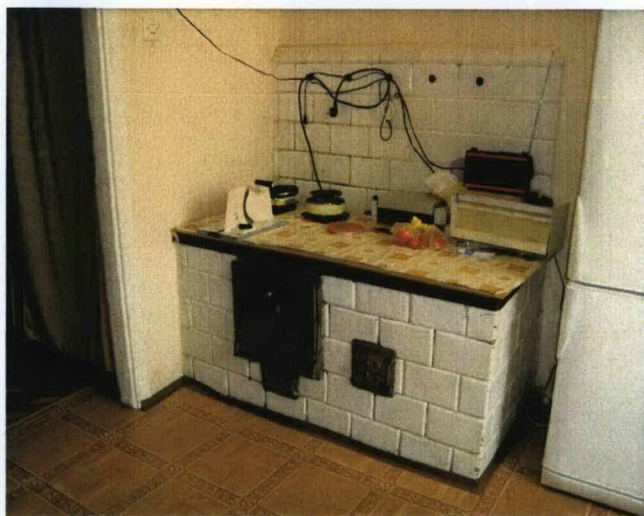
92



93



95



96



94





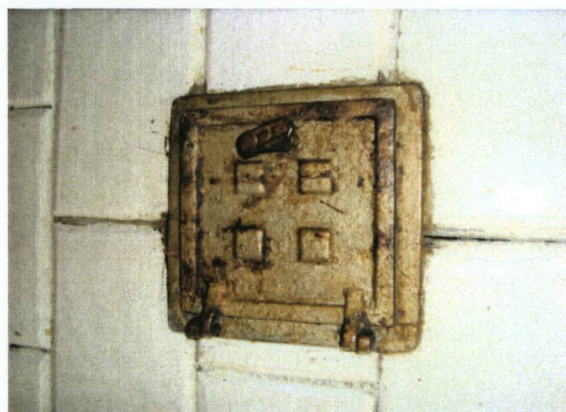
1.Miejscowość WARSZAWA 2.Dzielnica. WOLA 3.Powiat WARSZAWSKI 4.Województwo MAZOWIECKIE	5.Obiekt (nazwa jak w karcie)  DOM OFICERSKI FUNDUSZU KWATERUNKU WOJSKOWEGO ul. Kozielska 4	6.Zawartość wkładki (nazwa materiału uzupełniającego)  MIESZKANIE 26-WNĘTRZA ORAZ MIESZKANIE 35 – - DETALE – fotografie 2009 r.
---	--	--

97 – drzwiczki w piekarniku; 98 – popielnik i detal kafli; 99 i 100 - półokrągły profil ściany; 101 – detal stropu; 102 – drzwi do pokoju i fragment podłogi;

97



98



99



100



101



102



Wkładkę założył (imię, nazwisko, data)  
Antoni Jacek Koseski 2009-10-22

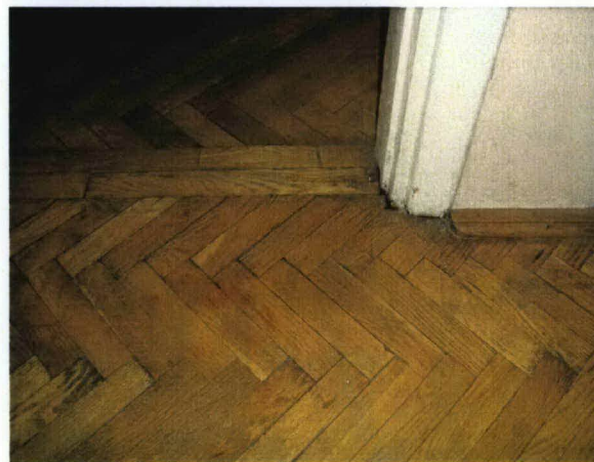


103 – owalne okno w pokoju; 104 – fragment podłogi w pokojach; 105 – klamka i zamek jednych z drzwi; 106 – klatka, ostatnia kondygnacja; 107 – oryginalna kratka okna na klatce; 108 – mieszkanie 35 –  
- łuk we wspólnej sieni do trzech mieszkań

103



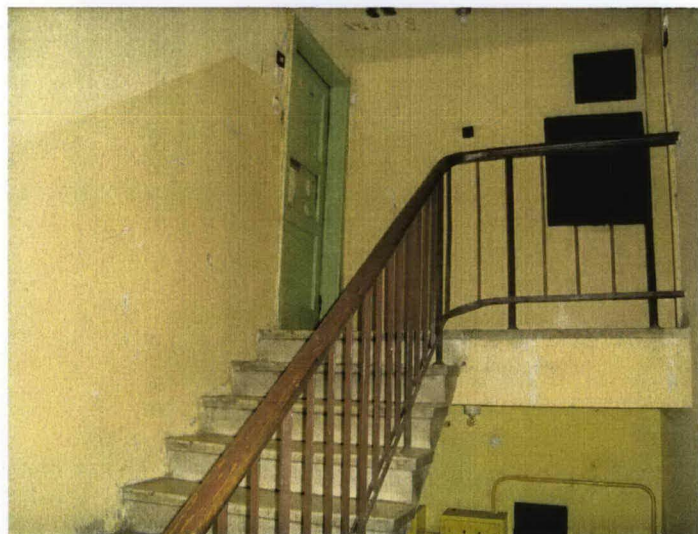
104



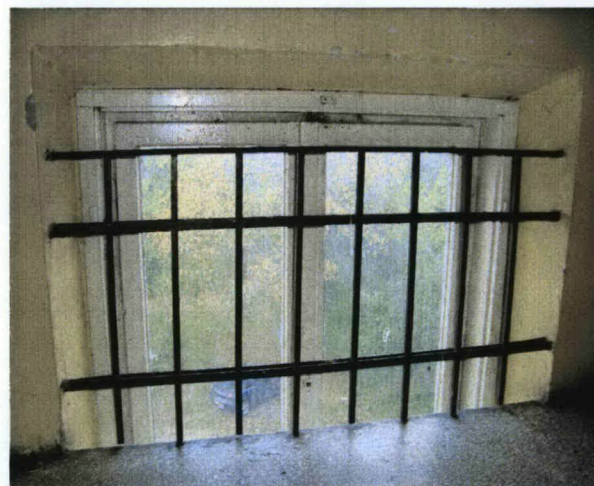
105



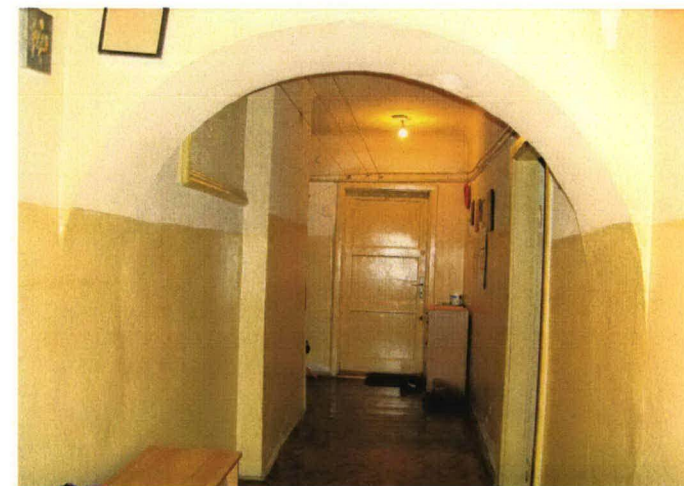
106



107



108





1.Miejscowość WARSZAWA	5.Obiekt (nazwa jak w karcie)	6.Zawartość wkładki (nazwa materiału uzupełniającego)
2.Dzielnica. WOLA	DOM OFICERSKI FUNDUSZU KWATERUNKU WOJSKOWEGO	MIESZKANIA 35 I 34, KLATKA ZACHODNIA OD
3.Powiat WARSZAWSKI	ul. Kozielska 4	PODWÓRZA – fotografie 2009 r.
4.Województwo MAZOWIECKIE		

109 – mieszkanie 35, dawne drzwi do WC; 110 – oryginalne drzwi do mieszkania 34; 111 – klamka w drzwiach mieszkania 35; 112 – ozdobna rama w sieni; 113 – zaciek stropu sieni. Klatka zachodnia od podwórza: 114 – wejście do klatki, 115 – oryginalne drzwi z nadświetłem mieszkania 36 na parterze



109



110



111

112



113



114



115

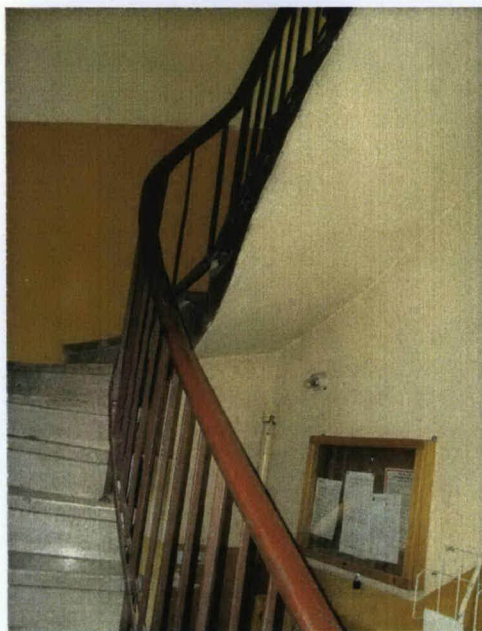


Wkładkę założył (imię, nazwisko, data)  
Antoni Jacek Koseski 2009-10-22



116 – balustrada i strop biegu schodów; 117 – schody i balustrada z parteru; 118 – zakręt schodów; 119 - schody i balustrada; 120 – oryginalne drzwi do mieszkania 19 (pustostan); 121 – oryginalne okno w ścianie klatki; 122 – ostatnia kondygnacja; 123 – okienko w ścianie oraz profil stropu biegu schodów

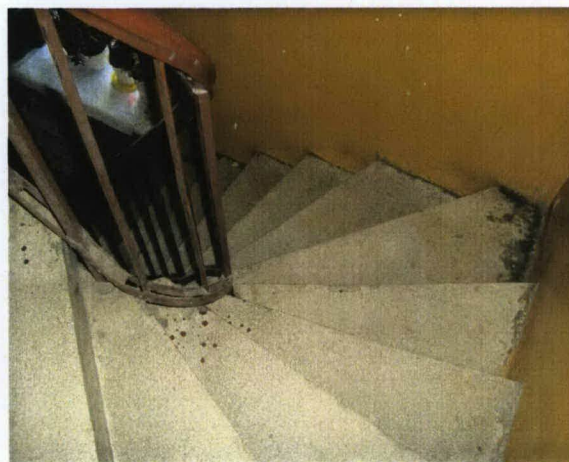
116



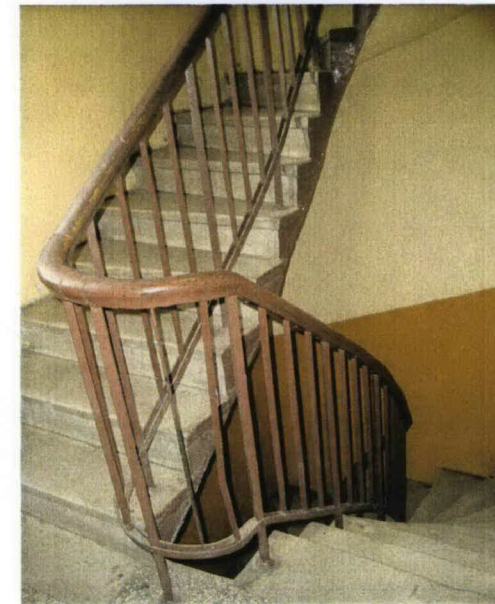
117



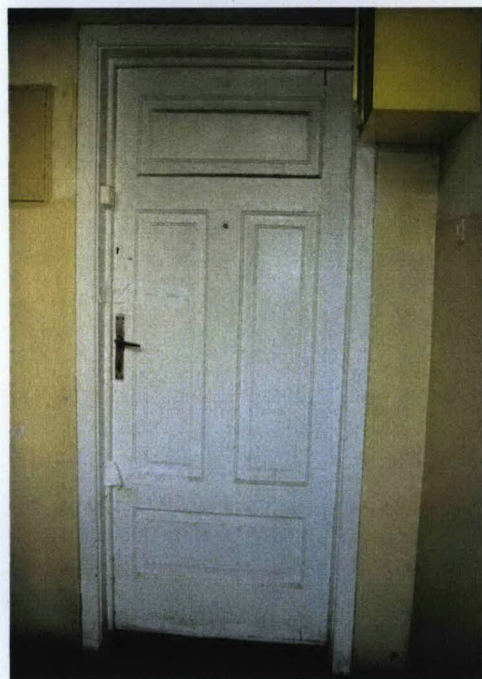
118



119

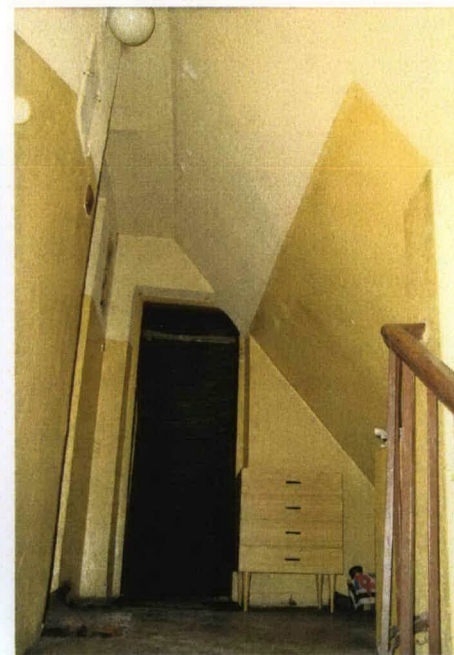


122



120

121



123

