

1. Obiekt GAZOWNIA NA WOLI (3)

87/12

DAWNY WARSZTAT

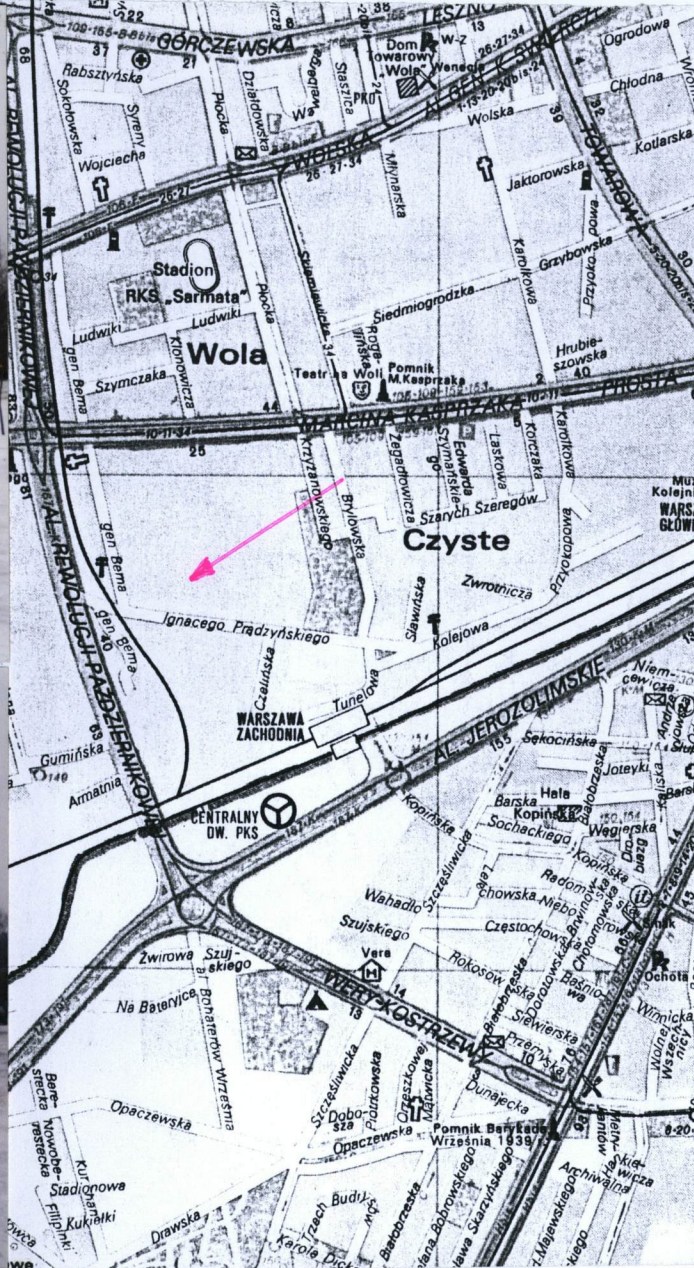
2. Czas powstania

1885 - 1900 r.

3. Miejscowość

WARSZAWA

11. Widok ogólny od ptn. zach., neg. 1000/517/4; elewacja wsch., neg. 1000/516/6; orientacja



4. Adres

ul. Kasprzaka 25
01-224 Warszawa

nr hipoteczny

5. Przynależność administracyjna

województwo mazowieckie

gmina Centrum
Warszawa Wola

6. Poprzednie nazwy miejscowości

Warszawa

7. Przynależność administracyjna
przed 1 VI 1975

województwo warszawskie

powiat Warszawa

8. Właściciel i jego adres

Polskie Górnictwo Naftowe i Gazownictwo
SA w Warszawie, Oddz. Mazowiecki
Okręgowy Zakład Gazownictwa
ul. Kruczkowskiego 2

9. Użytkownik i jego adres

Mazowiecki Okręgowy Zakład
Gazownictwa, Wydział Doświadczalno-
Warsztatowy
01-224 Warszawa, ul. Kasprzaka 25

10. Rejestr zabytków

Nr 884

data 13.05.1975

12. Autorzy, historia obiektu, określenia stylu

Budynek wzniesiono w pierwszej fazie budowy gazowni między rokiem 1885 a końcem XIX w. jako obiekt pomocniczy powstającej równocześnie (nieistniejącej już) piecowni poziomoretortowej systemu Clegga.

Budynek stanowi część większego budynku parterowego, którego oś podłużna przebiegała z zachodu na wschód. Niemal kompletnie zachowała się szerokość szczytu wschodniego. Środek elewacji prawdopodobnie zajmowały wrota wjazdowe do budynku pełniącego funkcję magazynu. Obecność krokwi i płatwi oraz attyka na ścianie szczytowej wskazuje na pierwotnie wysoki dwuspadowy dach z okapem.

Po zaprzestaniu produkcji gazu w latach 70-tych XX w. w budynku znalazło miejsce archiwum i warsztaty szkolne.

W latach 80-tych XX w. budynek przejął Wydział Doświadczalno-Warsztatowy Mazowieckiego Okręgowego Zakładu Gazownictwa. W poł. lat 90-tych obiekt poddano gruntownej modernizacji i renowacji. Utrzymał formy charakterystyczne dla architektury przemysłowej z drugiej połowy XIX w. stosującej ceglane elewacje i detal architektoniczny.

13. Opis (sytuacja, materiał i konstrukcja, rzut, bryła, elewacje, wnętrza, wyposażenie, instalacje)

Sytuacja: Budynek usytuowany w warszawskiej dzielnicy Wola na terenie gazowni, przy ul. Kasprzaka, w pld. zach. części, na zachód od budynku dawnego laboratorium i budynku administracyjnego i na ptn. od dawnego magazynu głównego.

Materiał i konstrukcja: Fundamenty ceglane, konstrukcja ścian ptn. wsch. i zach. murowana z cegły pełnej, czerwonej, klinkierowej, ściana pld. w konstrukcji szkieletowej, opartej na słupach stalowych wypełnionych betonem. Wypełnienie między słupami wylewane z lekkiego betonu. Konstrukcja stropodachu drewniana, belkowa, wsparta w środku rozpiętości dźwigarem drewnianym. Pokrycie dachu papą na deskowaniu. Ściany wewnątrz tynkowane, okna stalowe pojedyncze i z tworzywa sztucznego, drzwi drewniane, płycinowe jedno- i dwuskrzydłowe. Posadzki cementowe i wykładane płytkami z terakoty. Świetliki stalowe szklone szkłem zbrojonym, rynny i rury spustowe z blachy ocynkowanej.

Rzut: Budynek posadowiony na rzucie w kształcie litery "L" o dłuższym skrzydle na osi wsch. zach.

Bryła: Budynek wolnostojący, niepodpiwniczony, jednokondygnacyjny, złożony ze skrzydła dłuższego o osi podłużnej wsch. zach. i krótszego o osi ptn. pld., przekryty jednospadowym pulpitowym dachem. W skrzydle dłuższym dach na dwóch poziomach. W części wyższej na połaci stalowe wywietrzniki. W części niższej i na połaci skrzydła wsch. przeszklone świetliki. Od strony ptn. mocno wysunięty drewniany okap.

Elewacje: Elewacja ptn. z cegły czerwonej, klinkierowej, spoinowana, 13-osiowa, podzielona pionowo ceglanymi lizenami. Otwory okienne o zróżnicowanej wielkości zakończone łukami pełnym i odcinkowym, o drobnych podziałach. W części wsch. okna rozmieszczone na dwóch poziomach. Dolne okna o wykroju prostokątnym, górne w kształcie półkola. Elewacja wschodnia ceglana, spoinowana, 5-osiowa, w połowie wysokości podzielona ceglanym gzymsem. Naroża ujęte w szerokie ceglane lizeny, podobnie wejście główne zamknięte łukiem pełnym, na osi środkowej. Nad gzymsem wysoki ceglany fryz arkadkowy. Okna w przyziemiu prostokątne, w części pld. na wysokości fryzu dwa półkoliste okna wypełniające tynkowane pobielane blendy. Powyżej fryzu wyciągnięta nad połac dachu ściana szczytowa, tynkowana i malowana na biało, tworząca rodzaj attyki. Elewacja pld. części zach. tynkowana, w wyższej partii duże prostokątne okna typu przemysłowego o drobnych podziałach. Część wsch. 3-osiowa, okna zamknięte łukiem pełnym, nad oknem środkowym prostokątny herb Warszawy. Przyziemie części zach. zasłonięte blaszanym parkanem i wiatą. Elewacja zachodnia złożona ze ślepej ściany skrzydła ptn. oblicowanej cegłą klinkierową i tynkowanej ściany skrzydła pld. z jednym oknem zamkniętym łukiem pełnym.

Wnętrza: Krótsze wschodnie skrzydło mieści biura Wydziału Doświadczalnego Mazowieckiego Okręgowego Zakładu Gazownictwa. W skrzydle zachodnim znajdują się warsztaty.

Wyposażenie: Nie zachowało się wyposażenie techniczne o wartości zabytkowej.

Instalacje: Wodno-kanalizacyjna, elektryczna, c.o., siły, wentylacyjna, ppoż., odgromowa.

14. Kubatura ok. 3400 m ³	15. Powierzchnia użytkowa ok. 390 m ²	16. Przeznaczenie pierwotne Magazyn, warsztat szkolny, archiwum	17. Użytkowanie obecne Wydział doświadczalny, warsztat
18. Prace budowlane i konserwatorskie Istniejący dziś budynek stanowi część większego obiektu, którego oś podłużna przebiegała ze wschodu na zachód. Wskazuje na to m.in. układ zachowanej elewacji wschodniej. Po zaprzestaniu produkcji gazu w latach 70-tych XX w. budynek zmieniał kilkakrotnie funkcje i został radykalnie przebudowany. Obniżony został dach i zmienił się jego kształt. Główna brama wjazdowa od wsch. w dolnej części została zamurowana. Całkowicie przebudowano elewację pld. zmieniając rodzaj konstrukcji i technologii. W latach 90-tych XX w. gruntownej modernizacji poddano część wsch., przebudowano całkowicie układ wnętrza. Elewację pld. i zach. otynkowano i pomalowano na biało. Wymieniono stolarkę okienną na nową powtarzając zasadniczo formy historyczne. Ceglane elewacje wsch. i pld. oczyszczono, wypoinowano i uzupełniono ubytki.		19. Stan zachowania (fundamenty, ściany zewnętrzne, ściany wewnętrzne, sklepienia, stropy, konstrukcje dachowe, pokrycie dachu, wyposażenie i instalacje) Fundamenty, ściany zewnętrzne i wewnętrzne, stropy, konstrukcje dachowe, pokrycie - w dobrym stanie technicznym. Wyposażenie techniczne o wartościach zabytkowych nie zachowało się. Wszystkie instalacje sprawne, użytkowane.	
		20. Najpilniejsze postulaty konserwatorskie Budynek należy do grupy obiektów pomocniczych powstałych wraz z wznoszonymi urządzeniami i instalacjami produkcyjnymi w pierwszej fazie rozbudowy zakładu. Największą wartość przedstawiają elewacje pld. i wsch. stosunkowo najmniej przekształcone w trakcie wielokrotnych przebudów. Obiekt kwalifikuje się do objęcia ochroną prawną w ramach zespołu Gazowni na Woli. Ewentualne programy prac remontowych, modernizacyjnych czy adaptacji do nowych zadań konsultować z Wojewódzkim Konserwatorem Zabytków.	

21. Akta archiwalne (rodzaj akt, numer i miejsce przechowywania)

Dokumentacja techniczna, rysunkowa, inwentaryzacja budowlana budynków, plany rozbudowy sieci itp. w posiadaniu :

- Archiwum Naczelnego Architekta m .st. Warszawy
- Działu Głównego Technologa Mazowieckich Zakładów Gazowniczych
- Działu Głównego Mechanika Zakładu Remontowego Urzędzeń Gazowniczych
- Opracowanie MBP "Warcent" - "Inwentaryzacja urbanistyczna terenu Gazowni na Woli", w formie planu sytuacyjnego w skali 1:500, przedstawiającego aktualny stan zagospodarowania terenu zakładu z 1981r.
- Opinia architektoniczna zainteresowania konserwatorskiego arch.L. Piskowski, arch. A. Groblewski, arch.B. Chmiel. Warszawa.1982r.
- Projekt techniczno-roboczy rozbudowy Oddziału Centralnego laboratorium Gazownictwa 1972.

22. Bibliografia

- "Fabryka chemiczna Gazowni Miejskiej m. st. Warszawy", nakładem Gazowni Miejskiej m. st. Warszawy
- "Gazownia miejska: Sprawozdania Komisji Rewizyjnej m. st. Warszawy", Warszawa 1937 r.
- Henryk Radziszewski, "Gospodarka miejska m. st. Warszawy", tom II, wyd. Warszawa 1915 r.
- Czesław Świerczewski, "Gazownia miejska m. st. Warszawy", Warszawa 1929 r.
- Marian Gajewski, "Urządzenia komunalne Warszawy", Warszawa 1959 r.
- "120 lat Gazowni warszawskiej", wyd. Mazowieckie Zakłady Gazownictwa, Warszawa 1970 r.

23. Źródła ikonograficzne i fotograficzne (rodzaj, miejsce przechowywania, sygnatury)

- Zdjęcia archiwalne reprodukowane i eksponowane na wystawie w Muzeum Gazowni na terenie Zakładu na Woli w budynku aparatuwni.
- Zdjęcia fotogrametryczne wykonane w 1981 r. przez Warszawskie Przedsiębiorstwo Geodezyjne w posiadaniu Urzędu Konserwatorskiego m. st. Warszawy (100 zdjęć elewacji brył wybranych budynków z terenu Zakładu na Woli).

24. Uwagi różne

Patrz: Karta ewidencyjna: Gazownia - zespół, wykonana w BSiDZT Stanisław Januszewski - Wrocław przez Stanisława Jabłońskiego w sierpniu 1998 r.

25. Opracował: Program komputerowy karty - Word for Windows - BSiDZT S. Januszewski

tekst Stanisław Jabłoński, 2 marzec 1999 r.

plany, rysunki Stanisław Jabłoński, marzec 1999 r.

zdjęcia fotogr. Stanisław Jabłoński, sierpień 1998 r.

miejsce przechowywania negatywów BSiDZT S. Januszewski

KARTA PO WYPEŁNIENIU PODLEGA OCHRONIE NA PODSTAWIE PRZEPISÓW PRAWA AUTORSKIEGO !

26. Adnotacje o inspekcjach, informacje o zmianach (daty, imiona i nazwiska wypełniających)**27. Załączniki**

Nr 1 - dokumentacja fotograficzna

Nr 2 - dokumentacja fotograficzna i rysunkowa

Nr 3 - sytuacja, legenda

1. Miejscowość

WARSZAWA

2. Obiekt Gazownia na Woli (3)

DAWNY WARSZTAT

3. Zawartość wkładki (nazwa obiektu lub materiału uzupełniającego)

Dokumentacja fotograficzna. Verte!



1. Widok ogólny od pld. zach., neg. 1000/445/3

2. Elewacja ptn. od ptn. zach., neg. 1000/453/2

3. Elewacja wsch., fragment, neg. 1000/517/2

Wkładkę założył: Stanisław Jabłoński, 2 marca 1999 r.

Miejsce przechowywania negatywów: BSiDZT S. Januszewski





4. Widok od zach., neg. 1000/508/3
 5. Elewacja pld., fragment, neg. 900/524/2
 6. Elewacja wsch., fragment, neg. 1000/517/2

1. Miejscowość

WARSZAWA

2. Obiekt Gazownia na Woli (3)

DAWNY WARSZTAT

3. Zawartość wkładki (nazwa obiektu lub materiału uzupełniającego)

Dokumentacja fotograficzna i rzut przyziemia. Verte!



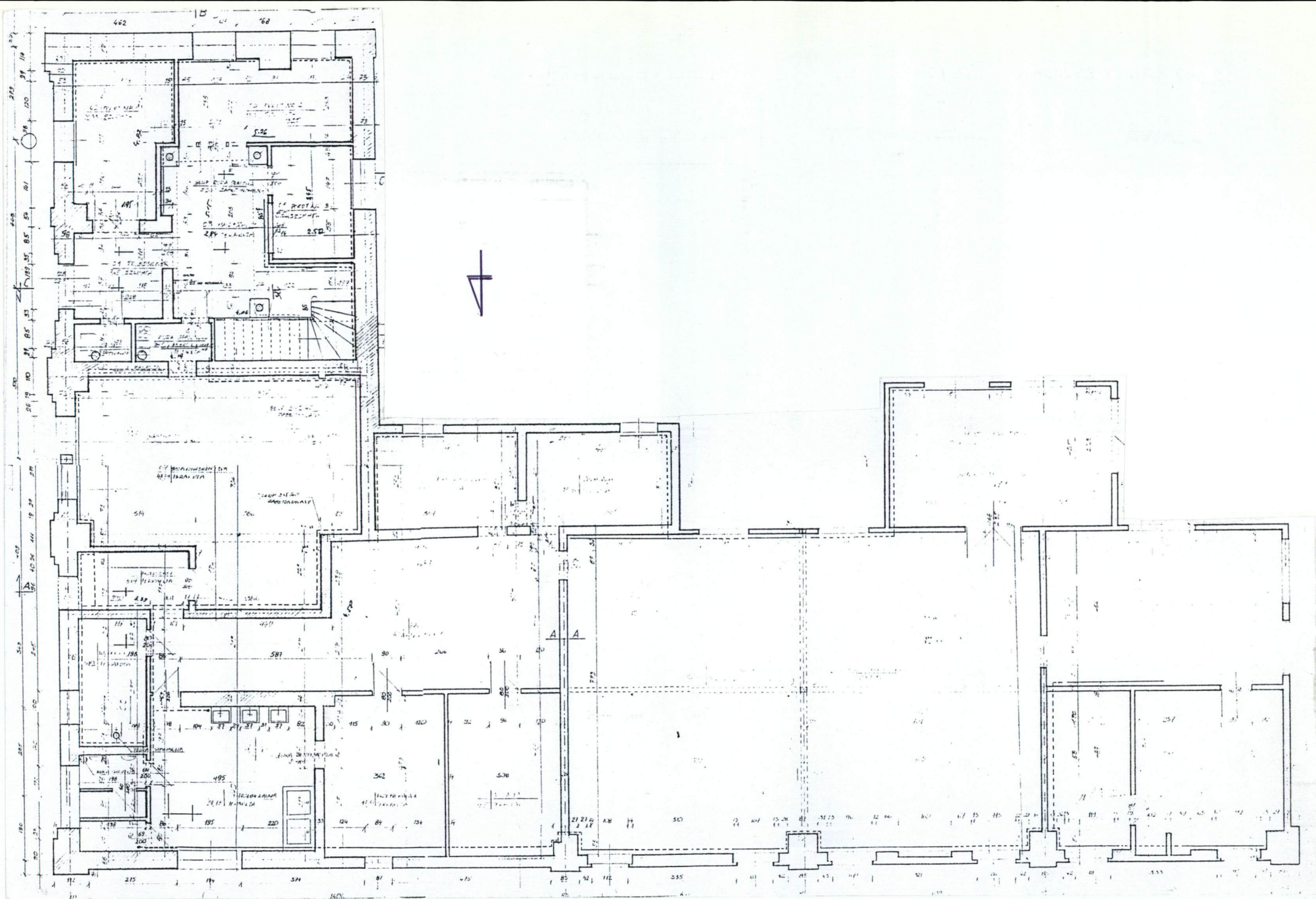
1. Elewacja pln., fragment, neg. 1000/508/2

2. Elewacja pln., drewniany okap, fragment, neg. 1000/517/3



Wkładkę założył: Stanisław Jabłoński, 2 marca 1999 r.

Miejsce przechowywania negatywów: BSiDZT S. Januszewski



0 5M

1. Miejscowość

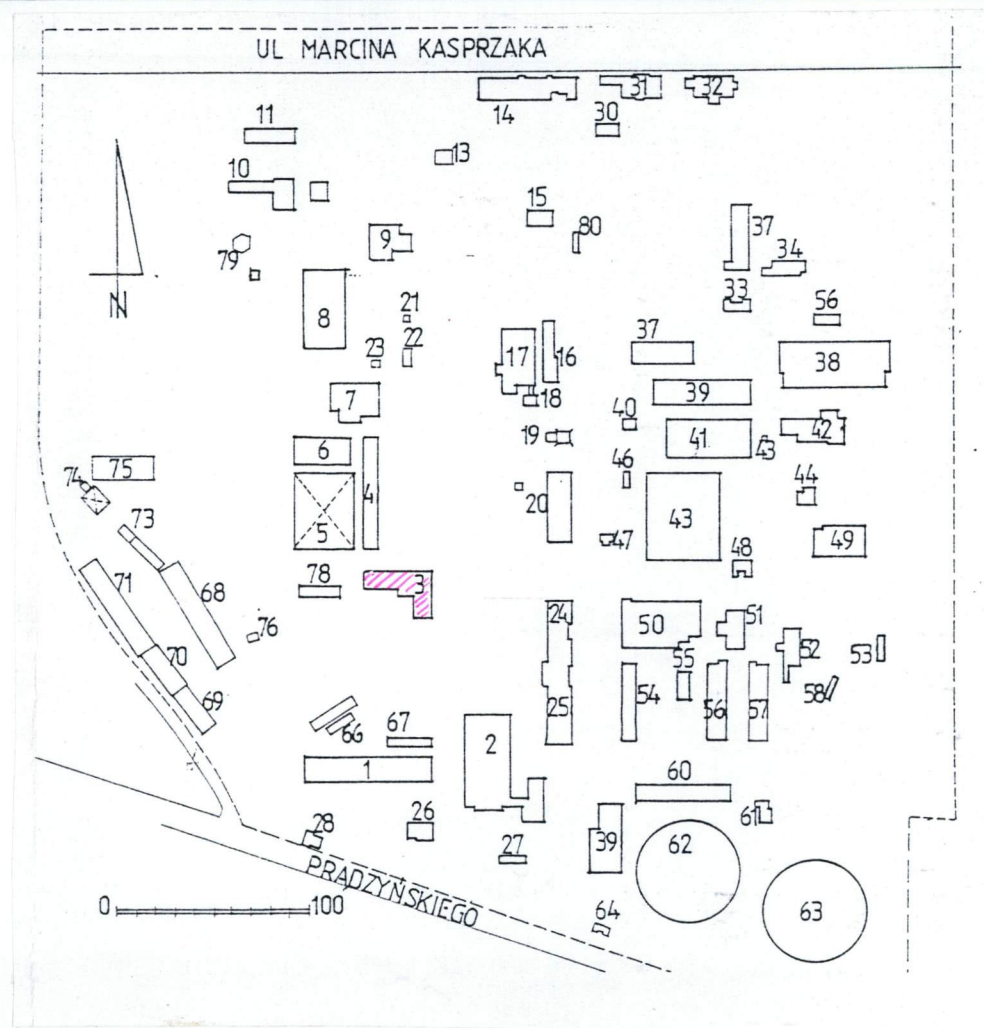
WARSZAWA

2. Obiekt Gazownia na Woli (3)

DAWNY WARSZTAT

3. Zawartość wkładki (nazwa obiektu lub materiału uzupełniającego)

Sytuacja, legenda. Verte!



Wkładkę założył: Stanisław Jabłoński, 2 marca 1999 r.

Miejsce przechowywania negatywów: BSiDZT S. Januszewski

NUMERACJA OBIEKTÓW

- | | | |
|--|--|------------------------------------|
| 1. Magazyn centralny | 36. Budynek kontenerowy | 71. Hala warsztatowa |
| 2. Warsztat mechaniczny | 37. Odsiarczalnica IV systemu | 72. Magazyn |
| 2a. Budynek biurowy | 38. Tłocznia gazu + odisiarczalnica systemu V | 73. Warsztat |
| 3. Warsztat | 39. Odsiarczalnica systemu III | 74. Warsztat |
| 4. Warsztaty | 40. Rozdzielnia pary | 75. Magazyn |
| 5. Wiata magazynowa /magazyn kształtek/ | 41. Aparatownia, pomiarownia | 76. Pomieszczenie dla sekcji |
| 6. Stalownia | 42. Tłocznia gazu + rozdzielnia elektryczna | 77. Waga kolejowa |
| 7. Budynek dawniej kwiatlicy i kuchni /obecnie warsztaty/ | 43. Trafostacja wieżowa | 78. Magazyn materiałów budowlanych |
| 8. Generatory dwugazu "V I A G" | 44. Mieszalnia gazu /budynek administracyjny/ | 79. Podziemny zbiornik |
| 9. Generatory "S K O D A" /obecnie agregator prąd + rozdzielnia/ | 45. Odsiarczalnica systemu I i II + stalownia po | 80. Waga wozowa |
| 10. Lokomotywnia /warsztat, garaż/ | 46. Pompownia smoły | 81. Zbiornik wody |
| 11. Stacja paliw /budynek warsztatu/ | 47. Waga kolejowa, 47a budynek wagi | 82. Barak |
| 12. Budynek warsztatu | 48. Płuczki benzolowe - budynek przy rampie | 83. Wiata |
| 13. Rozdzielnia elektryczna R - W - 2 | 49. Benzolownia Z G O W | |
| 14. Budynek mieszkalny | 50. Amoniakownia | |
| 15. Kolumny retortowe /bud. techniczny/ | 51. Budynek techniczny nie wykonany | |
| 16. Zmieszkalnia wody | 52. Dawna wypalarnia wapna /warsztaty mechaniczne/ | |
| 17. Kociołownia | 53. Budynek gospodarczy | |
| 18. Komin przemysłowy | 54. Naftalenownia /warsztat + trafostacja/ | |
| 19. Wieża ciśnień + remiza strażacka | 55. Budynek politechniki I G N i G-u /nowy budynek techniczny/ | |
| 20. Budynek biurowy | 56. Garaż | |
| 21. Trafo /bud. techniczny/ | 57. Garaż | |
| 22. Trafo | 58. Budynek gospodarczy | |
| 23. Trafo /bud. techniczny/ | 59. Magazyn po Z K W | |
| 24. Budynek laboratorium /obecnie I G N i G/ | 60. Budynek byleż remolowni /warsztaty/ | |
| 25. Stacja redukcyjna gazu ziemnego /politechnika/ | 61. Budynek węzła rozdzielczego gazu | |
| 26. Rozdzielnia elektryczna R - W - 1 | 62. Zbiornik gazu 50000 m ³ | |
| 27. Magazyn T O P Z | 63. Zbiornik gazu 42000 m ³ | |
| 28. Fortiernia | 64. Magazyn wapna lasowanego /planice gospodarcze/ na terenie przedsi- | |
| 29. Acetylownia | | biorstwa "FOHAM" |
| 30. Fortiernia nowa | 65. ? | |
| 31. Budynek mieszkalny pracowniczy | 66. Dyspozytornia i stacja paliw | |
| 32. Budynek mieszkalny i kwiatlicy Z M S /warsztat + adm. Z R V G/ | 67. Prognostyczne baraki | |
| 34. Ciepłownia | 68. Hala warsztatowa | |
| 35. Garaż klubu sportowego "Świt" | 69. Budynek administracyjny | |
| | 70. " " " | |