

**OŚRODEK DOKUMENTACJI
ZABYTEKÓW W WARSZAWIE**

KARTA EWIDENCYJNA ZABYTEKÓW
ARCHITEKTURY I BUDOWNICTWA

A B C D E F G H I J K L M N O P R S T U V W X Y Z

Nr 368

1. Obiekt

DOM MIESZKALNY - DAWNY DOM WETERANÓW POWSTANIA
STYCZNIOWEGO 1863 R.

2. Czas powstania

1900
1896 - 1910

3. Miejscowość

W A R S Z A W A

11. Zdjęcia, rzut, przekrój, sytuacja, orientacja



Orientacja
1:5000



Widok budynku od ul. ks. J. Kłopotowskiego

4. Adres

ul. Jagiellońska Nr 17

nr hipoteczny KW.

lub. ewid. gruntów

5. Przynależność administracyjna

województwo Mazowieckie

gmina Warszawa - Centrum

6. Poprzednie nazwy miejscowości

Warszawa

7. Przynależność administracyjna
przed 1 VI 1975

województwo m. st. Warszawa

powiat

8. Właściciel i jego adres Szefostwo Służby
Zakwaterowania Garnizonu m. st. W.
ul. Nowowiejska 29
DAEWCO-Tow. Ubezpieczeniowe S.A.
ul. Jagiellońska 17 03-719 W-wa

9. Użytkownik i jego adres

j. w.

10. Rejestr zabytków

Nr 1543 - A data 8.03.1993

12. Autorzy, historia obiektu, określenie stylu

Obecna ul. Jagiellońska została wytyczona ok. 1820r. w ramach regulacji Pragi. Od 1865r. ulica nosiła nazwę Petersburskiej, zaś od 1919r. obecną ul. Jagiellońską łączącą się z ul. Floriańską.

1896-1900

Omawiany budynek wzniesiono w latach wg projektu nieznanego autora, jako Schronisko dla wdów po rosyjskich weteranach wojskowych. Po odzyskaniu niepodległości, w latach 1924 - 1939 umieszczono tu Schronisko Weteranów Powstania Styczniowego 1863 r. Nieznany jest los obiektu w latach 1939-1945. Po wyzwoleniu obiekt przejął Zarząd Kwatermistrzostwa LWP. Nieznany jest rok przekazania części obiektu na pomieszczenia biurowe Dyrekcji Warszawskiego Przedsiębiorstwa Nasiennego, ale zapewne wtedy w trakcie prac remontowych rozebrano niewielką kopułę nad kaplicą-widoczną na zdjęciu z lat 30-tych (poz. 21 niniejszej karty).

W 1997r. część użytkowaną przez Warszawskie Przedsiębiorstwo Nasienne przejęło Towarzystwo Ubezpieceniowe DAWCOO.

Omawiany budynek jest przykładem architektury eklektycznej (pseudo-barok) dość powszechnej na terenie Warszawy pocz. XX wieku.

13. Opis (sytuacja, materiał i konstrukcja, rzut, bryła, elewacje, wnętrza, wyposażenie, instalacje)

Budynek znajduje się przy zbiegu ulic Floriańskiej i Jagiellońskiej nr 17. Wzniesiony na rzucie zbliżonym do litery V, jako budynek murowany, dwuskrzydłowy, podpiwniczony z dachem dwuspadowym.

MATERIAŁ I KONSTRUKCJA - Ściany nośne i działowe wykonano z pełnej cegły ceramicznej (mury zewnętrzne gr 55-83cm, mury konstrukcyjne wnętrza gr 41cm, ścianki działowe gr 6,5; 13; 27cm), ścianki działowe na piętrze drewniane. Klatki schodowe ogniotrwałe, oparte na stropach Kleina obłożone drewnianymi stopniami. Stropy nad piwnicami i traktem komunikacyjnym odcinkowe na belkach stalowych, korytarze sklepione kolebkami, nad pozostałymi pomieszczeniami stropy drewniane ze ślepym pułapem i podsufitką.

Posadzki i podłogi: w hallu, na ciągach komunikacyjnych, w korytarzu na piętrze wykonane z terrakoty, w pozostałych pomieszczeniach z gumolitu, PCV i kłepki drewnianej. Podłogi w piwnicach ze szlichty betonowej.

Więźba dachowa drewniana o konstrukcji mieszanej (krokwiowej i krokwiowo-płatwiowej opartej na kozłach ukośnych) pokryta blachą ocynkowaną na ażurowym deskowaniu. Obróbki blacharskie również z blachy ocynkowanej.

Budynek posiada instalację elektryczną, telefoniczną i wod.-kan. zasilane z sieci ogólnomiejskiej. Gaz z butli przenośnych. Ogrzewanie piecowe i elektryczne. Istniejąca w części obiektu instalacja c.o. nie podłączona do sieci zewnętrznej.

OPIS - Budynek wzniesiono jako założenie dwuskrzydłowe zbiegające się pod ostrym kątem, zgodnie z biegiem wytyczonych wcześniej ulic Jagiellońskiej i Floriańskiej. Skrzydła początkowo 3-j traktowe zewężają się u wierzchołka do 1,5 traktu mieszcząc w środku korytarz komunikacyjny umożliwiający dostęp do pomieszczeń mieszkalnych po obu jego stronach. Każde ze skrzydeł, na poziomie parteru, rozdzielone jest szeroką bramą umożliwiającą przejazd na wewnętrzne podwórze. Korytarze komunikacyjne skrzydeł zbiegają się u wierzchołka przechodząc w obszerny hall założony na planie trój-listnej koniczyny, prowadzący z jednej strony do reprezentacyjnej klatki schodowej, z drugiej zaś do głównego wejścia umieszczonego w wyraźnie zaznaczonym ryzalicie. Dodatkowo każde ze skrzydeł posiada odrębną klatkę schodową obok sieni przejazdowej. Rozplanowanie piętra powtarza układ parteru. Podobny układ zachowały piwnice pod całym budynkiem.

14. Kubatura 13 250 m ³	15. Powierzchnia użytkowa 1017 m ²	16. Przeznaczenie pierwotne mieszkalne	17. Użytkowanie obecne biura cz.nieużytkowana
18. Prace budowlane i konserwatorskie, ich przebieg i dokumentacja (po 1945 r.) - prace remontowe w części wsch.obiektu (od bram przejazdowych) m.in.rozbiórka kopułki nad ryzalitem i wykonanie w jej miejsce dachu dwuspadowego 1992 - remont części wsch.obiektu,szczególnie elewacji zewnętrznych powodujący m.in.zniszczenie boniowania pilastrów flankujących ryzalit wejściowy 1997 - malowanie wewnątrz części wsch.		19. Stan zachowania (fundamenty, ściany zewnętrzne, ściany wewnętrzne, sklepienia, stropy, konstrukcje dachowe, pokrycie dachu, wyposażenie i instalacje) Obiekt znajduje się w diametralnie różnym stanie technicznym: -część użytkowana przez DAEWOO nie wymaga żadnych prac -część stanowiąca własność MON w stanie ruiny fundamenty - zawilgocone i zagrzybione ściany zewnętrzne - zawilgocone,zagrzybione,pozbawione tynków ściany wewnętrzne - podobnie jak zewnętrzne i dodatkowo częściowo uszkodzone sklepienia zawilgocone,stropy rozebrane w 80% konstrukcja dachu zawilgocona,w dużym stopniu zniszczona pokrycie dachu fragmentaryczne,w całości do wymiany Stolarka okienna częściowo zachowana,wyposażenie zdezastowane i rozkradzione	
20. Najpilniejsze postulaty konserwatorskie Przynajmniej remont zabezpieczający obu fragmentów skrzydeł należących do MON			

21. Akta archiwalne i źródła ikonograficzne (rodzaj, numer i miejsce przechowywania)

Fotografia obiektu z lat ok.1930 znajduje się w Albumie Weteranów Powstania 1863 r. zachowanym w Muz.Hist.m.st. Warszawa (Nr Kat. 73)

22. Bibliografia

- J.Kasprzycki, Korzenie miasta, Warszawa 1998, t.III, s.43-44
- P.Paszkiewicz, Pod berłem Romanowów, Sztuka rosyjska w Warszawie 1815-1915, Warszawa 1991, s.106

23. Uwagi różne Budynek posiada dwie inwentaryzacje 1:100
- Pracownia "PRO-MOD" inż.E.Raczyńska z maja 1992
- Zakład Architektury i Ochrony Budowli Zabytkowych Wydz.Budownictwa Lądowego Politechniki Świętokrzyskiej z kwietnia 1995r.

24. Opracowanie karty ewidencyjnej

tekst mgr Józef Pilch - listopad 1998
rysunek na podstawie inwentaryzacji Pracowni "PRO-MOD" inż.E.Raczyńska - V.1992

plany, rysunki
imię, nazwisko, data, podpis

zdjęcia fotogr. mgr Józef Pilch - listopad 1998
imię, nazwisko, data, podpis

miejsce przechowywania negatywów u autora karty

KARTA PO WYPEŁNIENIU PODLEGA OCHRONIE NA PODSTAWIE PRZEPISÓW PRAWA AUTORSKIEGO

25. Adnotacje o inspekcjach, informacje o zmianach (daty, imiona i nazwiska wypełniających)

26. Załączniki

1. Miejscowość.....	WARSZAWA	4. Obiekt (nazwa jak w karcie).....	5. Zawartość wkładki (nazwa materiału uzupełniającego).....
2. Gmina.....	Warszawa - Centrum	DOM MIESZKALNY-DAWNY DOM WETERA- NÓW POWSTANIA STYCZNIOWEGO 1863r.	c.d.opisu + ikonografia + rysunki
3. Województwo.....	Mazowieckie		

Elewacja frontowa (płd) od ul. Floriańskiej-13-to osiowa z płytkimi ryzalitami na 6 i 12 osi, o poziomym podziale ~~dwa~~ strefowym. W części dolnej cokół mieszczący okna piwniczne odcięty niewielkim gzymsem kordonowym. Ponad nim dwa rzędy okien wyciętych w masie muru. W ryzalicie środkowym, na parterze, obszerny otwór bramy przejazdowej, zamknięty łukiem odcinkowym. Całość zakończona gzymsem koronującym i odcinkowymi frontonami akcentującymi ryzalitty. Ostatnie 13 pole fasady dodatkowo wcięte płytkim lustrem zapowiadającym podział architektoniczny ryzalitu wejściowego.

Elewacja frontowa (płn) od ul. Jagiellońskiej powtarza podział elewacji południowej.

Wierzchołek obu skrzydeł akcentuje silnie wysunięty i nieco wyższy od budynku ryzalit mieszczący główne wejście, poprzedzone amfiladowymi schodami. Jego elewacja jest 3-strefowa z lekko zaznaczonym cokołem i podzielona bogato profilowanym gzymsem kordonowym między kondygnacjami a zamknięta klasycyzującym belkowaniem z odcinkowym frontonem na osi środkowej. Pierwotnie ryzalit ten ujęty był dodatkowo boniowanymi pilastrami na narożach, obecnie zatarzonymi. Na parterze ryzalitu wejście główne w formie prostokąta z półkolistym nadświetlem, pierwotnie zaakcentowanego profilowaną opaską-obecnie zniszczoną. Nad portalem, na piętrze, w płytkiej prostokątnej wnęcie duże, trójskrzydłowe, zamknięte półkolem okno. Węgarty akcentują ćwierćkolumny na postumentach połączonych balustradą z kolistymi tralkami. Ćwierćkolumny podtrzymują odcinkowe gzymsy i profilowane półkole arkady.

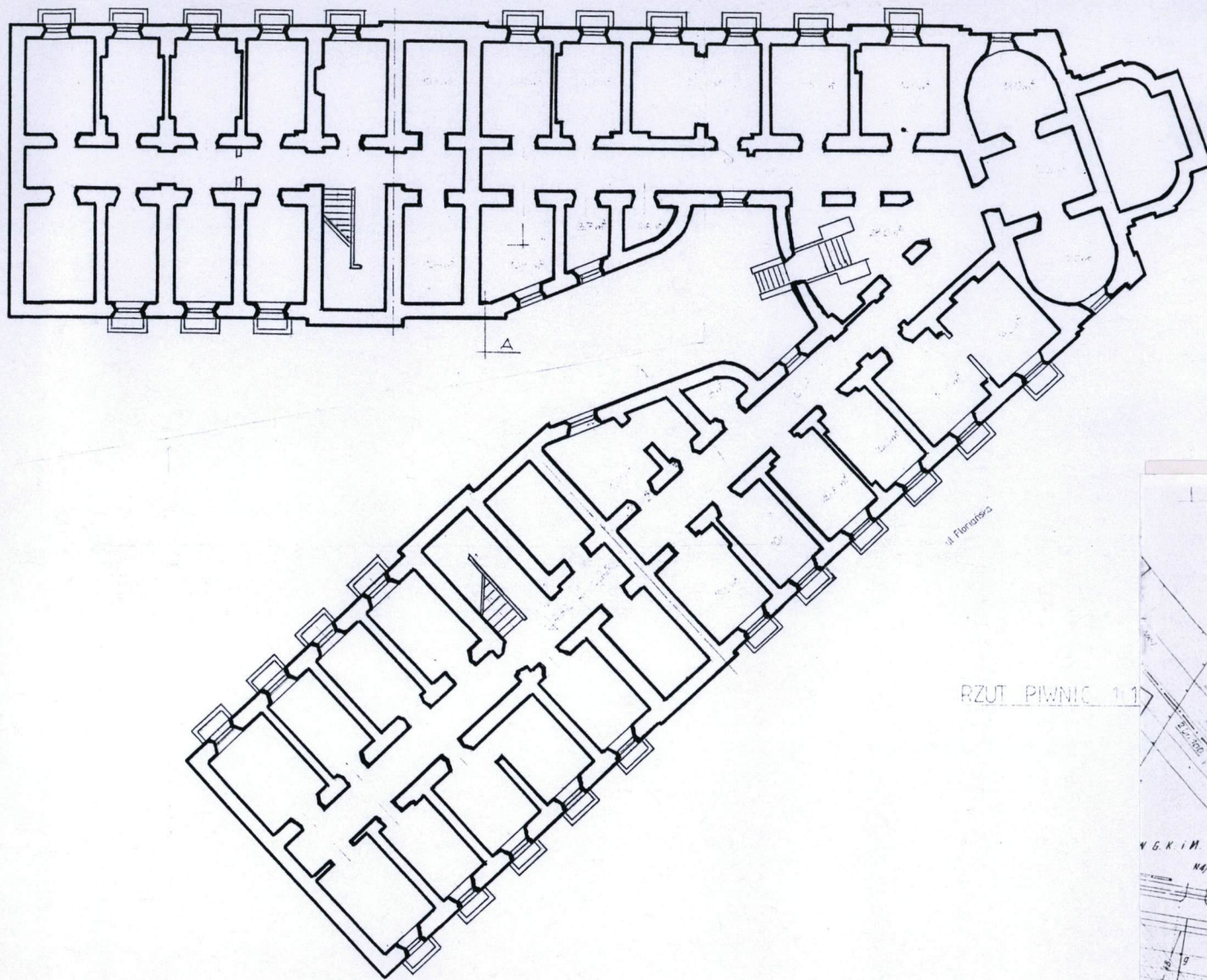
Elewacje podwórzowe proste, bez podziałów, zakończone jedynie profilowanym gzymsem koronującym.

Układ rzutów poziomych skrzydeł symetryczny. Oś podłużną wypełnia korytarz komunikacyjny umożliwiający dostęp do dawnych pokoi mieszkalnych. Narożnik w którym zbiegają się oba skrzydła mieści na parterze obszerny hall rozplanowany jako tetrakoncha i połączony z piętrem ozdobną, jednobiegową klatką schodową, rozchodzącą się półkolami na piętrze. Stropy wsparto na kolistych, żeliwnych kolumnach połączonych żeliwnymi balustradami o skomplikowanym wzorze przenikających się wolut. Obszerny salon na piętrze, powtarzający układ poziomy parteru, obiega profilowana faseta z wolutowymi wspornikami w konchach bocznych. Komunikację salonu z podestem zapewniają pierwotne, 4-skrzydłowe drzwi płycinowe. Najprawdopodobniej w latach 1910-1919 salon ten pełnił rolę kaplicy. Również z dawnego wyposażenia zachowała się część skrzynkowej stolarki okien oraz fragmenty terrakotowej posadzki w korytarzu o dwubarwnym kolorze

Wkładkę założył: mgr Józef Pilch - listopad 1998
(imię, nazwisko, data)

Miejsce przechowywania negatywów: u autora karty

płyt. Obok wejścia głównego granitowa tablica z 1983 r. upamiętniająca poprzedni charakter obiektu.

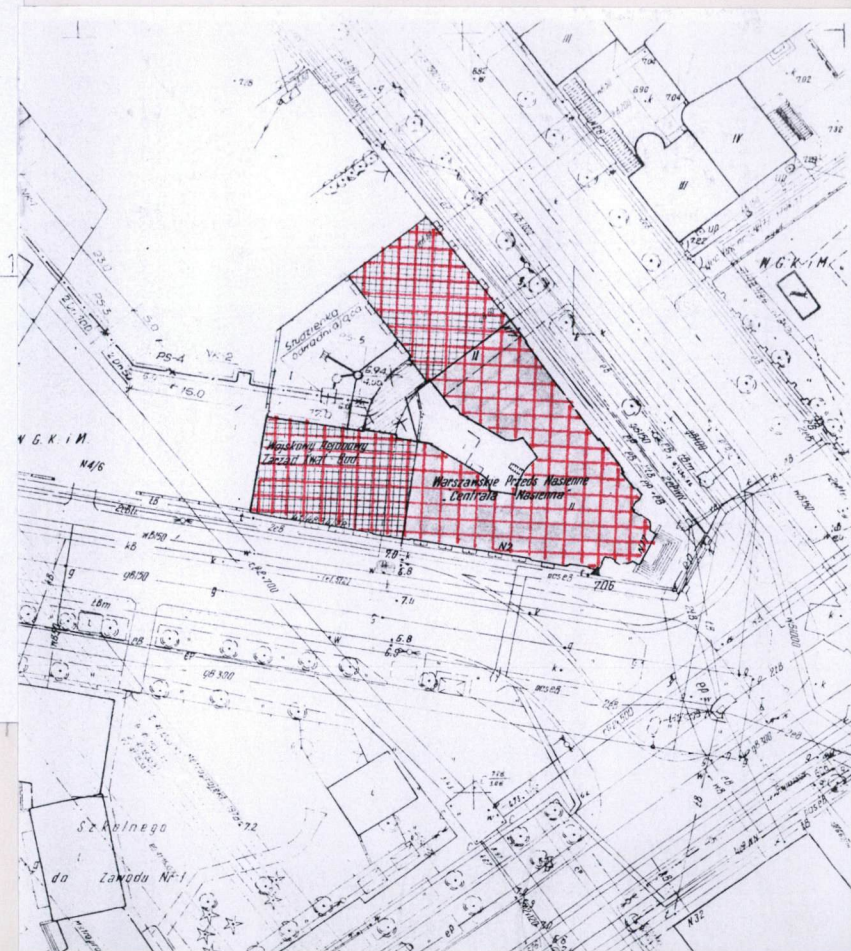


Sytuacja 1:1000

RZUT PIWNIC 1:100

Rzut poziomy piwnic 1:300

h - 10,7m

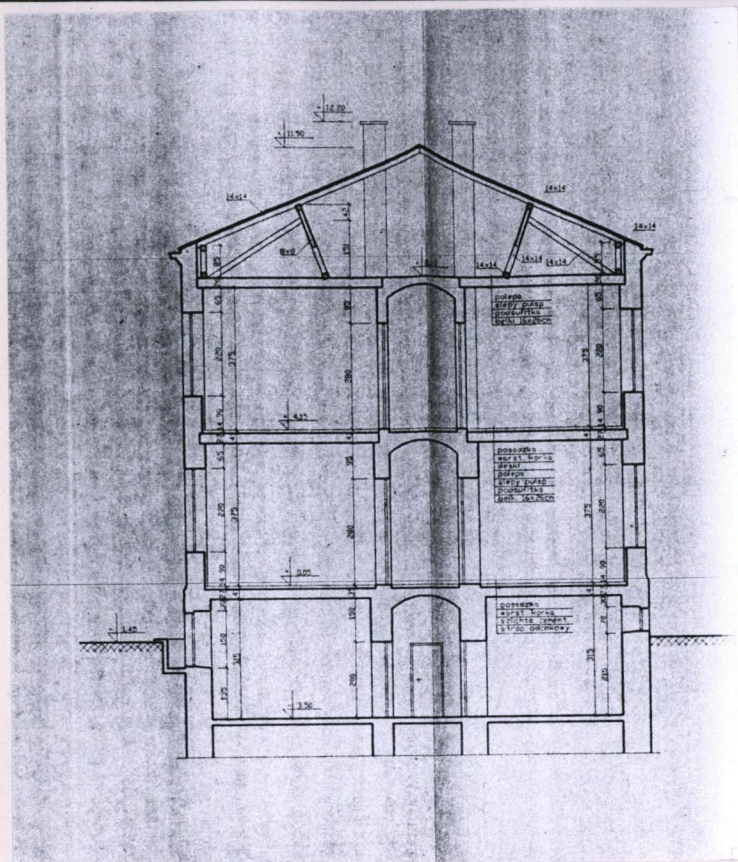


1. Miejscowość WARSZAWA
2. Gmina Warszawa - Centrum
3. Województwo Mazowieckie

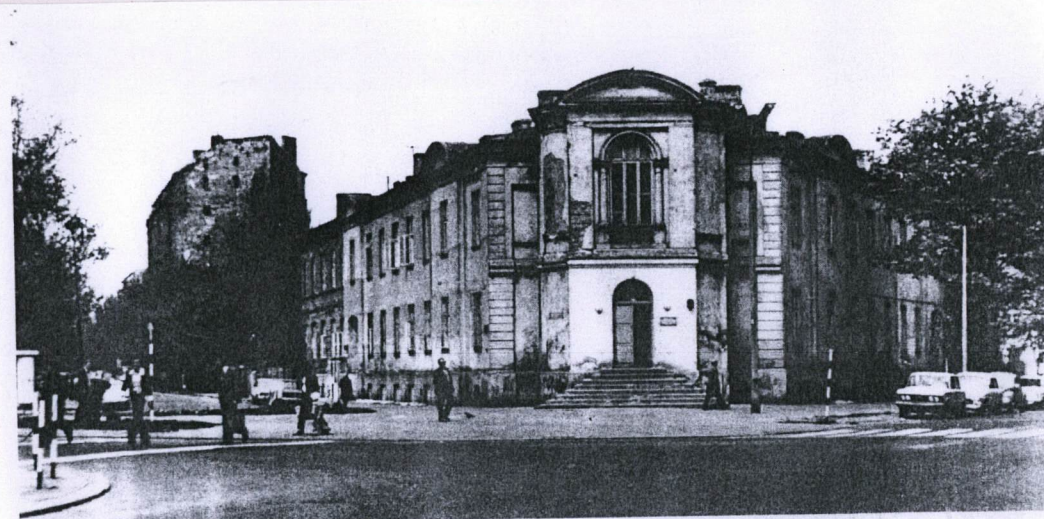
4. Obiekt (nazwa jak w karcie)
DOM MIESZKALNY-DAWNY DOM WETERA-
NÓW POWSTANIA STYCZNIOWEGO 1863r.

5. Zawartość wkładki (nazwa materiału uzupełniającego)

rysunki + fotografie



Przekrój poprzeczny 1:200

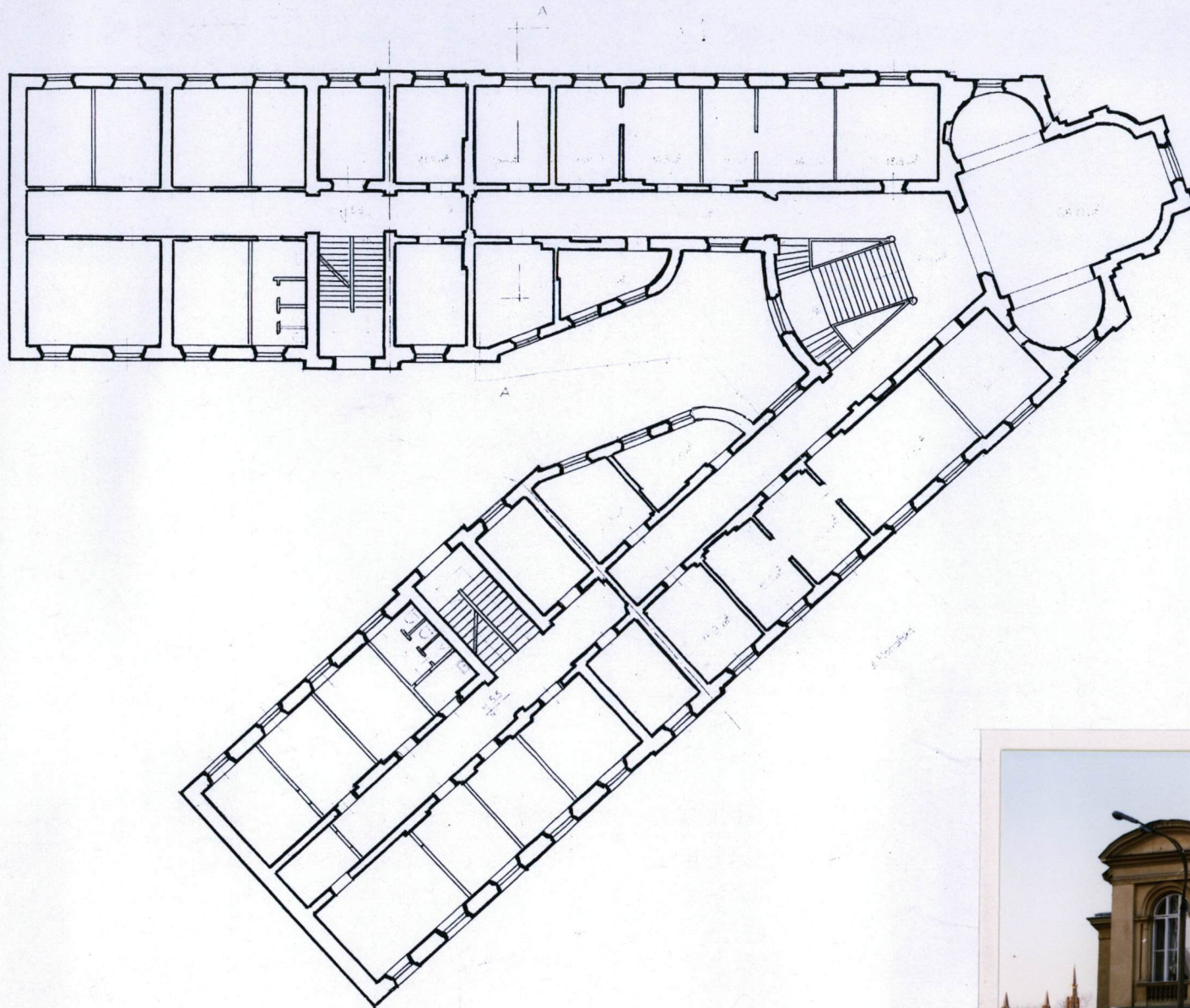


18. W narożniku ulic Jagiellońskiej i Floriańskiej budynek rosyjskiego schroniska dla wdów po weteranach – w niepodległej Polsce: schronisko dla weteranów Powstania Styczniowego 1863 roku.



Wkładkę założył: mgr Józef Pilch-listopad 1998
(imię, nazwisko, data)

Miejsce przechowywania negatywów: u autora karty



Rzut poziomy parteru 1:300 h - 10,7m

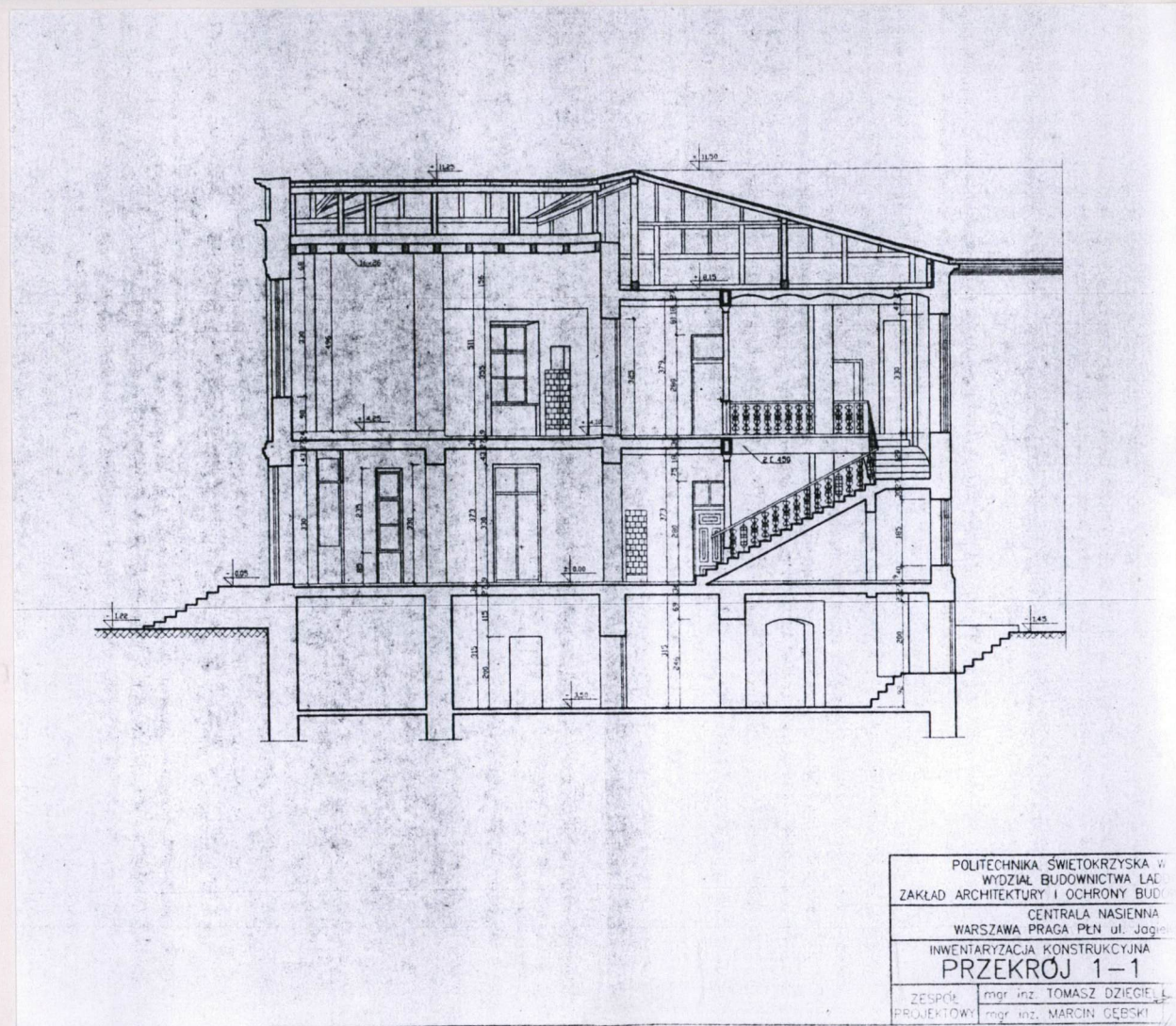
Widok od ulicy
Jagiellońskiej



1. Miejscowość.....	WARSZAWA	4. Obiekt (nazwa jak w karcie)	5. Zawartość wkładki (nazwa materiału uzupełniającego)
2. Gmina.....	Warszawa - Centrum	DOM MIESZKALNY-DAWNY DOM WETERA-	
3. Województwo.....	Mazowieckie	NÓW POWSTANIA STYCZNIOWEGO 1863r.	
			rysunki + fotografie



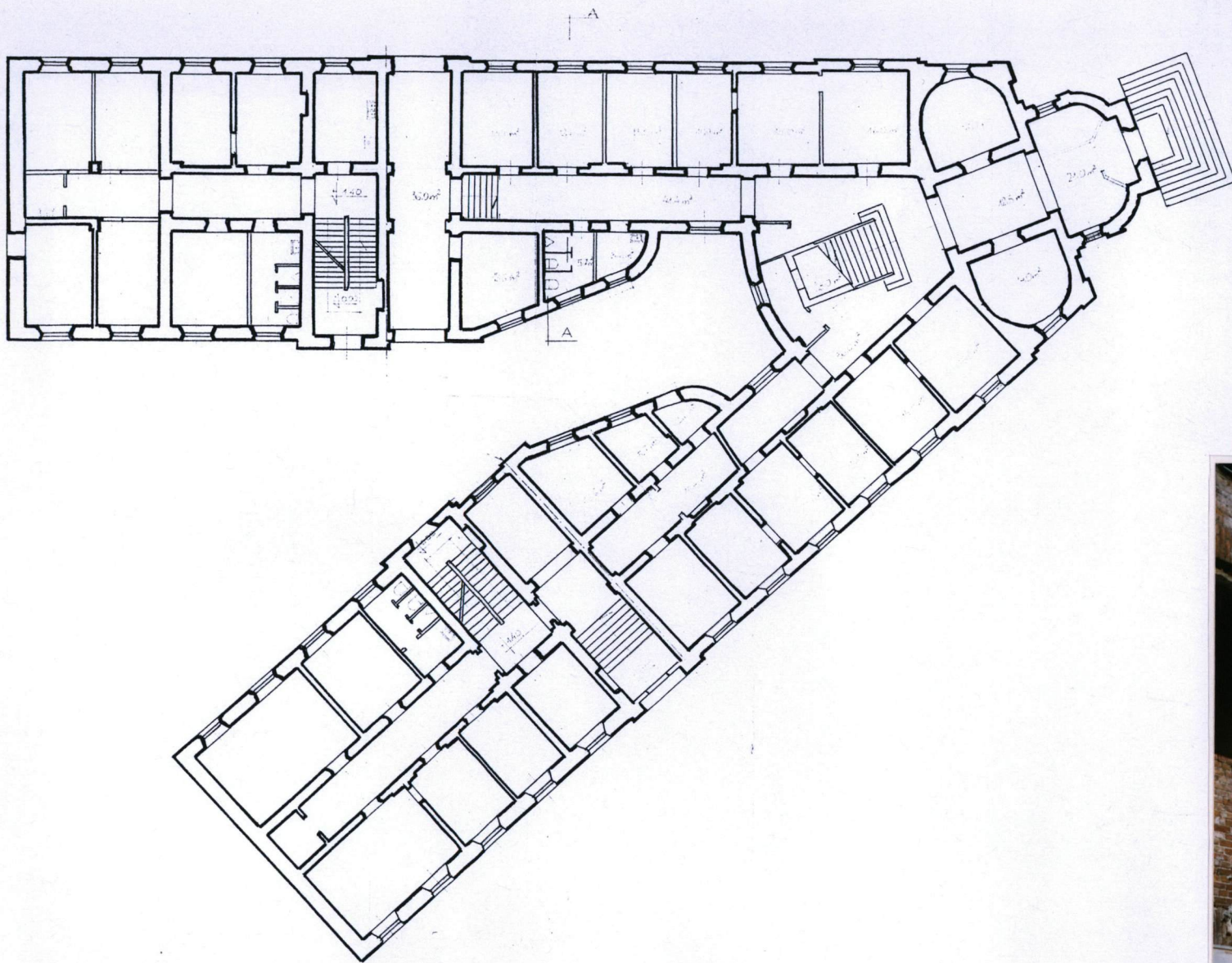
Elewacje podwórzowe wierzchołka skrzydeł



Przekrój podłużny ryzalitu 1:200

Wkładkę założył: mgr Józef Pilch-listopad 1998
(imię, nazwisko, data)

Miejsce przechowywania negatywów: u autora karty



Rzut poziomy piętra 1:300

Elewacja podwórzowa
skrzydła południowego



1. Miejscowość.....	WARSZAWA	4. Obiekt (nazwa jak w karcie)	5. Zawartość wkładki (nazwa materiału uzupełniającego)
2. Gmina.....	Warszawa - Centrum	DOM MIESZKALNY-DAWNY DOM WETERA-	fotografie
3. Województwo.....	Mazowieckie	NÓW POWSTANIA STYCZNIOWEGO 1863r.	



Elewacja podwórzowa skrzydła północnego



Pierwotna stolarka okna w skrzydle północnym

Wkładkę założył: mgr Józef Pilch-listopad 1998
(imię, nazwisko, data)

Miejsce przechowywania negatywów: u autora karty



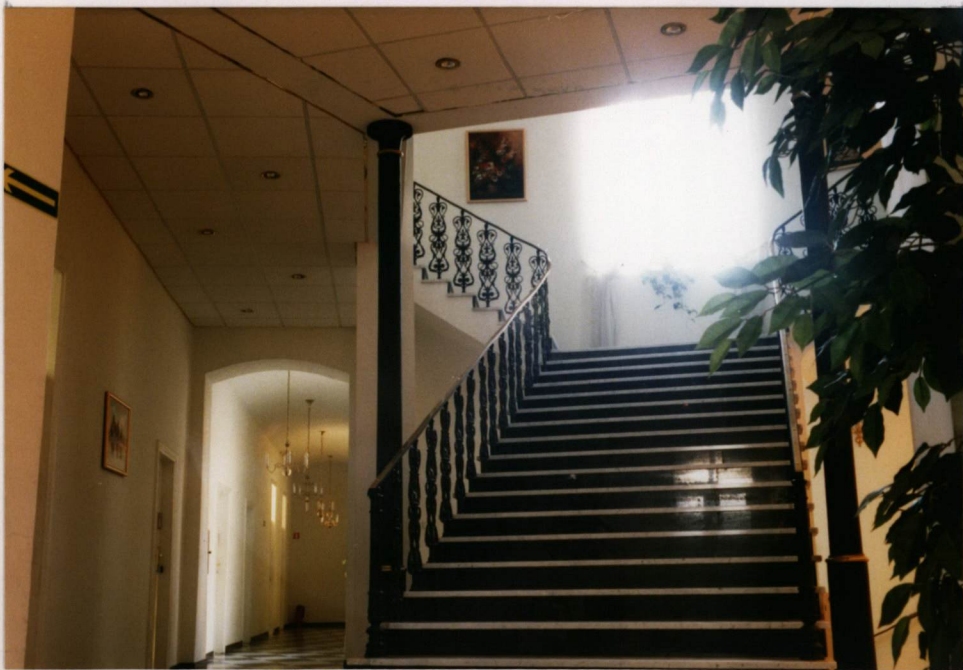
Balustrada klatki schodowej na piętrze hallu

Klatka schodowa z hallu na parterze



Fragment wnętrza salonu na piętrze

Faseta stropu salonu na piętrze



1. Miejscowość.....	WARSZAWA	4. Obiekt (nazwa jak w karcie)	DOM MIESZKALNY-DAWNY DOM WETERA- NÓW POWSTANIA STYCZNIOWEGO 1863r.	5. Zawartość wkładki (nazwa materiału uzupełniającego)	fotografie
2. Gmina.....	Warszawa - Centrum				
3. Województwo.....	Mazowieckie				



Tablica pamiątkowa z 1983r.



Wnętrze korytarza na piętrze skrzydła północnego

Wkładkę założył: mgr Józef Pilch-listopad 1998
(imię, nazwisko, data)

Miejsce przechowywania negatywów: u autora karty



Obiekt wg fotografii z ok. 1930r (muz. Hist. m. W-wy - neg nr 17643)