

1. Obiekt

GAZOWNIA NA WOLI (20)

33/3

BUDYNEK ADMINISTRACYJNY

2. Czas powstania

ok. 1900 r

3. Miejscowość

WARSZAWA

11. Widok ogólny od pld. wsch., neg. 1000/479/2; widok od ptn. wsch., neg. 900/531/1; orientacja.

4. Adres

ul. Kasprzaka 25
01-224 Warszawa

nr hipoteczny

5. Przynależność administracyjna

województwo mazowieckie

gmina

Warszawa Wola *Centrum*

6. Poprzednie nazwy miejscowości

Warszawa

7. Przynależność administracyjna
przed 1 VI 1975

województwo warszawskie

powiat

Warszawa

8. Właściciel i jego adres

Polskie Górnictwo Naftowe i Gazownictwo
SA w Warszawie, Oddz. Mazowiecki
Okręgowy Zakład Gazownictwa
ul. Kruczkowskiego 2

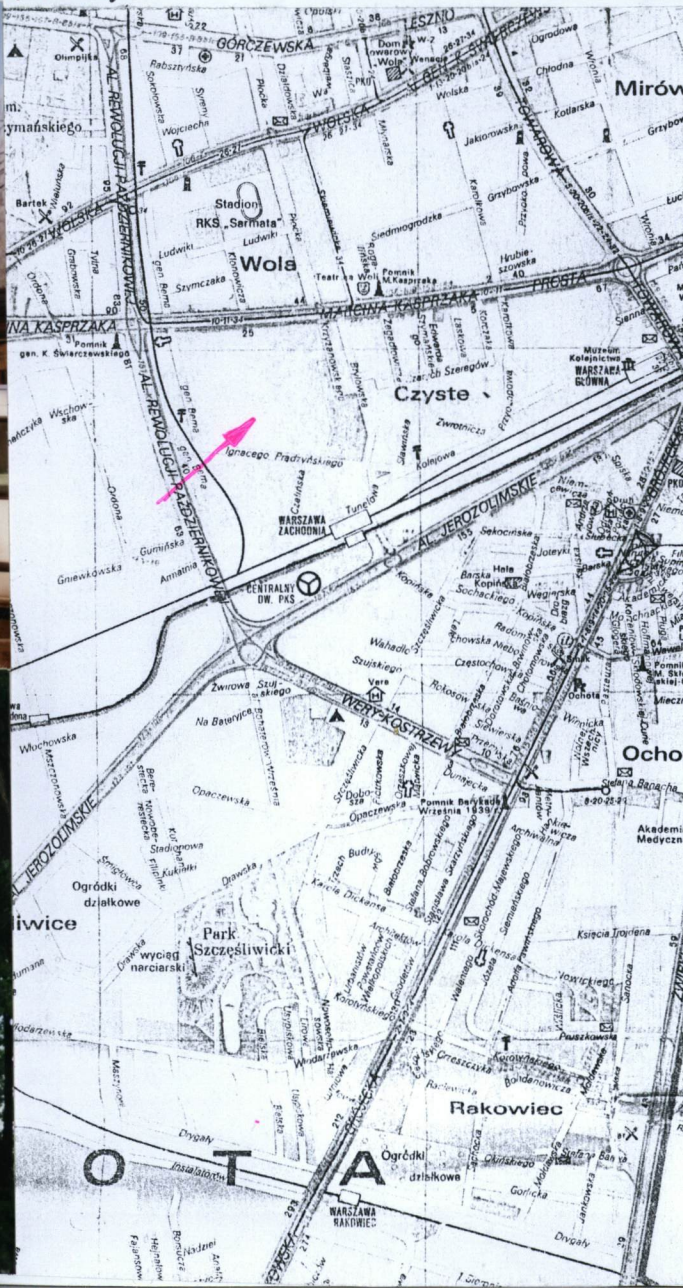
9. Użytkownik i jego adres

Mazowiecki Okręgowy Zakład
Gazownictwa, Gazownia Warszawska,
ul. Kasprzaka 25

10. Rejestr zabytków

Nr 884

data 13.05.1975



12. Autorzy, historia obiektu, określenia stylu

Budynek kantoru, obecnie administracyjny wzniesiono pod koniec pierwszej fazy budowy gazowni "Na Woli" ok. 1900 r., wraz z innymi budynkami o charakterze pomocniczym: wagą i portiernią kolejową, budynkami na wschód i zachód od głównej bramy północnej.

W tym czasie ustalil się schemat zagospodarowania terenu gazowni przeciętego południkowo osią komunikacyjną, przy której wznoszono najbardziej reprezentacyjne obiekty. Część na zachód od drogi zajmowały jednostki produkcyjne, składy węgla i koksu, część wschodnią przeznaczono na działy oczyszczania i fabrykę chemiczną.

W późniejszym czasie budynek kantoru pełnił też rolę warsztatu i magazynu. Po 1945 r. w budynku mieścili się biura. Od lat 80-tych XX w. budynek zaadoptowano na potrzeby administracji Zakładu Remontowego Urządzeń Gazownictwa, dzisiaj w części północnej mieści się zakładowe ambulatorium.

Budynek, w ostatnich latach gruntownie zmodernizowany i przebudowany wewnątrz, pozostaje jednym z najmniej przekształconych budynków zespołu o zachowanych oryginalnych ceglanych elewacjach z detalem architektonicznym, typowym dla architektury przemysłowej przełomu XIX i XX w.

13. Opis (sytuacja, materiał i konstrukcja, rzut, bryła, elewacje, wnętrze, wyposażenie, instalacje)

Sytuacja: Budynek usytuowany w warszawskiej dzielnicy Wola w centrum terenu gazowni, po zachodniej stronie głównej osi komunikacyjnej biegnącej z południa na północ, na zachód od dawnej oczyszczalni systemu I i II, na południe od dawnej wieży ciśnieni i remizy i na północ od budynku dawnego laboratorium.

Materiał i konstrukcja: Budynek murowany z cegły pełnej na zaprawie cementowo-wapiennej. Fundamenty, ściany nośne, stropy masywne ceramiczne. Konstrukcja stropodachu drewniana. Pokrycie dachu papą na deskowaniu. Faktura zewnętrzna elewacji ceglana, cegła licowa spoinowana. Ściany wewnętrzne tynkowane. Posadzki betonowe, lastrykowe i z płytek ceramicznych. Stolarka okienna i drzwiowa drewniana, okna skrzynkowe dwudzielne, drzwi klepkowe. W oknach 1 kondygnacji stalowe kraty. Obróbki dekarские, rynny i rury spustowe z blachy ocynkowanej.

Rzut: Budynek posadowiony na planie prostokąta o dłuższej osi pln-płd.

Bryła: Budynek wolnostojący, podpiwniczony, dwukondygnacyjny, bryła zwarta, prostopadłościenna, nakryty dwuspadowym, prawie płaskim dachem.

Elewacje: W partii przyziemia cokół w formie ceglanej odsadzki. Elewacje oddzielone dekoracyjnym ceglany, profilowanym gzymsem. Pionowe podziały stanowią ceglane lizeny, biegnące przez wszystkie kondygnacje, górą przechodzące w dekoracyjne sterczyny. Elewacja zachodnia 14-osiowa, okna 1 kondygnacji prostokątne z ceglany nadprożami w formie łuku pełnego. Okna 2 kondygnacji prostokątne zamknięte łukiem odcinkowym. Elewacja zakończona ceglany fryzem arkadkowym podzielonym lizenami przechodzącymi w sterczyny. Przedostatnie osie pln. i płd. zajmują prostokątne szczyty. Między oknami drugiej kondygnacji a zwieńczeniem szczytu, w zamkniętej łukiem pełnym płycinie, trzy wąskie blendy. W przyziemiu skrajnej pln. osi, ceglany przedsionek na planie prostokąta, przekryty dachem płaskim. Elewacja wschodnia analogiczna do zachodniej. Środkowa część przekryta szerokim okapem wspartym na drewnianych krokwiach. W przyziemiu skrajnej pln. osi, betonowa, schodkowa balustrada od zewnątrz boniowana. Drzwi zamknięte łukiem pełnym z ceglany nadprożem. Elewacja płd. 5-osiowa, z wejściem na osi środkowej. Okna i drzwi prostokątne z półkolistymi nadprożami. Okna drugiej kondygnacji zamknięte łukiem odcinkowym. Część środkowa elewacji zakończona dekoracyjnym szczytem ujętym w ceglany lizeny, zakończone prostokątnymi masywnymi sterczynami. Szczyt zwieńczony ceglany krenelażem. Pole między oknami drugiej kondygnacji a rozbudowanym, ceglany gzymsem wypełniają 4 wąskie blendy, na osi blenda kolistą. Elewacja pln. analogiczna do płd. W przyziemiu okna zamknięte łukiem odcinkowym, okna 1 kondygnacji zwieńczone łukiem pełnym. Okno w 6 osi drugiej kondygnacji zamurowane.

Wnętrze: Układ wnętrz na obu kondygnacjach dwutraktowy, pomieszczenia po obu stronach korytarza o zróżnicowanej wielkości, w części płd. zajmują gabinety przychodni zakładowej, w części pln. biura Zakładu Remontowego Urządzeń Gazownictwa.

Wyposażenie: Brak wyposażenia o wartości zabytkowej.

Instalacje: Wodno-kanalizacyjna, elektryczna, c.o., ppoż., telekomunikacyjna, odgromowa.

14. Kubatura 4500 m ³	15. Powierzchnia użytkowa 1100 m ²	16. Przeznaczenie pierwotne Budynek dyrekcji, kantor.	17. Użytkowanie obecne Biura ZRUG, przychodnia.
18. Prace budowlane i konserwatorskie Od połowy lat 90-tych XX w. wewnątrz budynku trwają prace modernizacyjne, wymieniona została większość instalacji, w tym c.o. i elektryczna. Wymienione zostały powierzchnie tynkowane, wprowadzono częściowo nowe podziały ściankami działowymi. Gruntownie zmodernizowano sanitariaty. Część pld. budynku zaadoptowano na potrzeby przychodni. W 1998 r. wymieniono pokrycie dachu, rynny i rury spustowe. Przed wejściem do przychodni zainstalowano wiatę z tworzywa sztucznego.		19. Stan zachowania (fundamenty, ściany zewnętrzne, ściany wewnętrzne, sklepienia, stropy, konstrukcje dachowe, pokrycie dachu, wyposażenie i instalacje) Stan techniczny fundamentów, ścian nośnych, stropów, konstrukcji dachowych dobry. W budynku brak technicznego wyposażenia o wartościach zabytkowych. Instalacje sprawne, użytkowane.	
		20. Najpilniejsze postulaty konserwatorskie Budynek należy do grupy obiektów powstałych w początkach rozbudowy zakładu - do pierwszych lat XX w. Wraz z innymi stanowi zasadniczy trzon historycznego zespołu zabytkowej gazowni "Na Woli". Wielokrotnie przebudowywany wewnątrz zachował bez większych zmian bryłę i elewacje z charakterystycznym ceglanym detalem architektonicznym. Budynek kwalifikuje się do ochrony prawnej w ramach zespołu gazowni. Dopuszczalne modernizacje winny utrzymywać istniejące podziały elewacji i detal architektoniczny. Ewentualna wymiana stolarki okiennej powinna nawiązywać do istniejącej, oryginalnej. Projekty remontów, modernizacji, adaptacji obiektu lub jego części do nowych zadań należy konsultować z Wojewódzkim Konserwatorem Zabytków.	

21. Akta archiwalne (rodzaj akt, numer i miejsce przechowywania)

Dokumentacja techniczna, rysunkowa, inwentaryzacja budowlana budynków, plany rozbudowy sieci itp. w posiadaniu :

- Archiwum Naczelnego Architekta m. st. Warszawy
- Działu Głównego Technologa Mazowieckich Zakładów Gazowniczych
- Działu Głównego Mechanika Zakładu Remontowego Urządzeń Gazowniczych
- Opracowanie MBP "Warcent" - "Inwentaryzacja urbanistyczna terenu Gazowni na Woli", w formie planu sytuacyjnego w skali 1:500, przedstawiającego aktualny stan zagospodarowania terenu zakładu z 1981r.
- Opinia architektoniczna zainteresowania konserwatorskiego arch.L. Piskowski, arch. A. Groblewski, arch.B. Chmiel. Warszawa 1982r.
- Projekt techniczno-roboczy rozbudowy Oddziału Centralnego laboratorium Gazownictwa 1972.

22. Bibliografia

- "Fabryka chemiczna Gazowni Miejskiej m. st. Warszawy", nakładem Gazowni Miejskiej m. st. Warszawy
- "Gazownia miejska: Sprawozdania Komisji Rewizyjnej m. st. Warszawy", Warszawa 1937 r.
- Henryk Radziszewski, "Gospodarka miejska m. st. Warszawy", tom II, wyd. Warszawa 1915 r.
- Czesław Świerczewski, "Gazownia miejska m. st. Warszawy", Warszawa 1929 r.
- Marian Gajewski, "Urządzenia komunalne Warszawy", Warszawa 1959 r.
- "120 lat Gazowni warszawskiej", wyd. Mazowieckie Zakłady Gazownictwa, Warszawa 1970 r.

23. Źródła ikonograficzne i fotograficzne (rodzaj, miejsce przechowywania, sygnatury)

- Zdjęcia archiwalne reprodukowane i eksponowane na wystawie w Muzeum Gazowni na terenie Zakładu na Woli w budynku aparatuwni.
- Zdjęcia fotogrametryczne wykonane w 1981 r. przez Warszawskie Przedsiębiorstwo Geodezyjne w posiadaniu Urzędu Konserwatorskiego m. st. Warszawy (100 zdjęć elewacji brył wybranych budynków z terenu Zakładu na Woli).

24. Uwagi różne

Patrz: Karta ewidencyjna: Gazownia - zespół, wykonana w BSiDZT Stanisław Januszewski - Wrocław przez Stanisława Jabłońskiego w sierpniu 1998 r.

25. Opracował: Program komputerowy karty - Word for Windows - BSiDZT S. Januszewski

tekst Stanisław Jabłoński, 1 marzec 1999 r.
plany, rysunki mgr inż. arch. Anna Broniewska, 1 marzec 1999 r.
zdjęcia fotogr. Stanisław Jabłoński, sierpień 1998 - luty 1999 r.
miejsce przechowywania negatywów BSiDZT S. Januszewski

KARTA PO WYPEŁNIENIU PODLEGA OCHRONIE NA PODSTAWIE PRZEPISÓW PRAWA AUTORSKIEGO !

26. Adnotacje o Inspekcjach, informacje o zmianach (daty, imiona i nazwiska wypełniających)**27. Załączniki**

Nr 1 - dokumentacja fotograficzna
Nr 2, 3 - dokumentacja fotograficzna i rysunkowa

1. Miejscowość

WARSZAWA

2. Obiekt Gazownia na Woli (20)

**BUDYNEK
ADMINISTRACYJNY**

3. Zawartość wkładki (nazwa obiektu lub materiału uzupełniającego)

Dokumentacja fotograficzna. Verte!



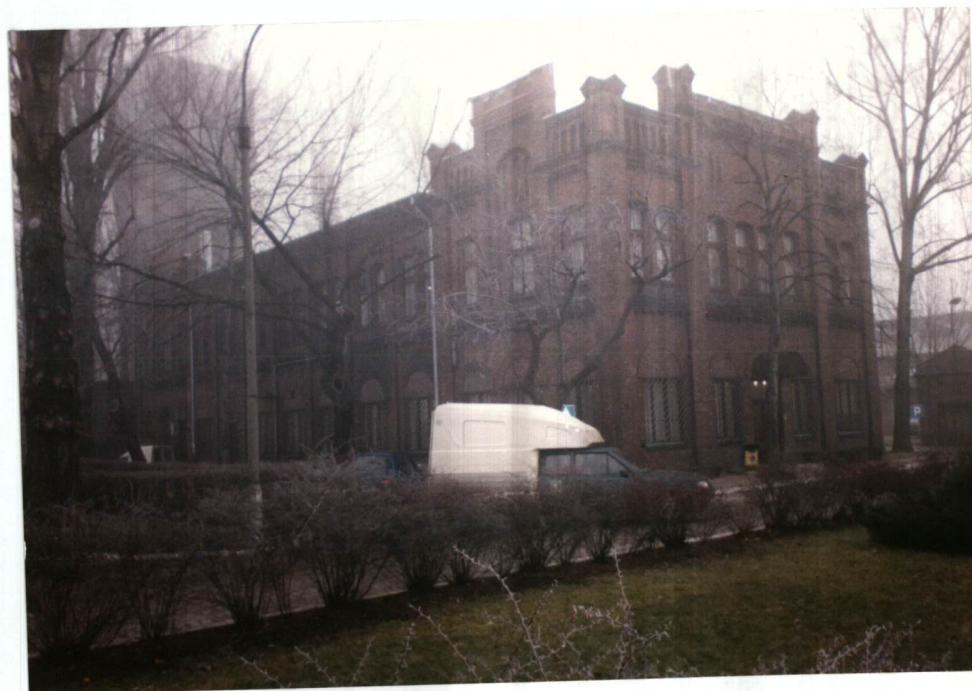
1. Widok od pld. wsch., neg. 900/530/6

2. Widok od ptn. zach., neg. 900/530/4

3. Widok od pld. zach., neg. 900/530/5

Wkładkę założył: Stanisław Jabłoński, 25 lutego 1999 r.

Miejsce przechowywania negatywów: BSIDZT S. Januszewski



4. Elewacja pld. i wsch. od pld. wsch., neg. 1000/445/2
5. Elewacja pln. i wsch. od pln. wsch., neg. 1000/455/6
6. Widok od pld. zach., neg. 1000/447/1

1. Miejscowość

WARSZAWA

2. Obiekt Gazownia na Woli (20)

**BUDYNEK
ADMINISTRACYJNY**

3. Zawartość wkładki (nazwa obiektu lub materiału uzupełniającego)

Dokumentacja fotograficzna i rzut przyziemia. Verte!



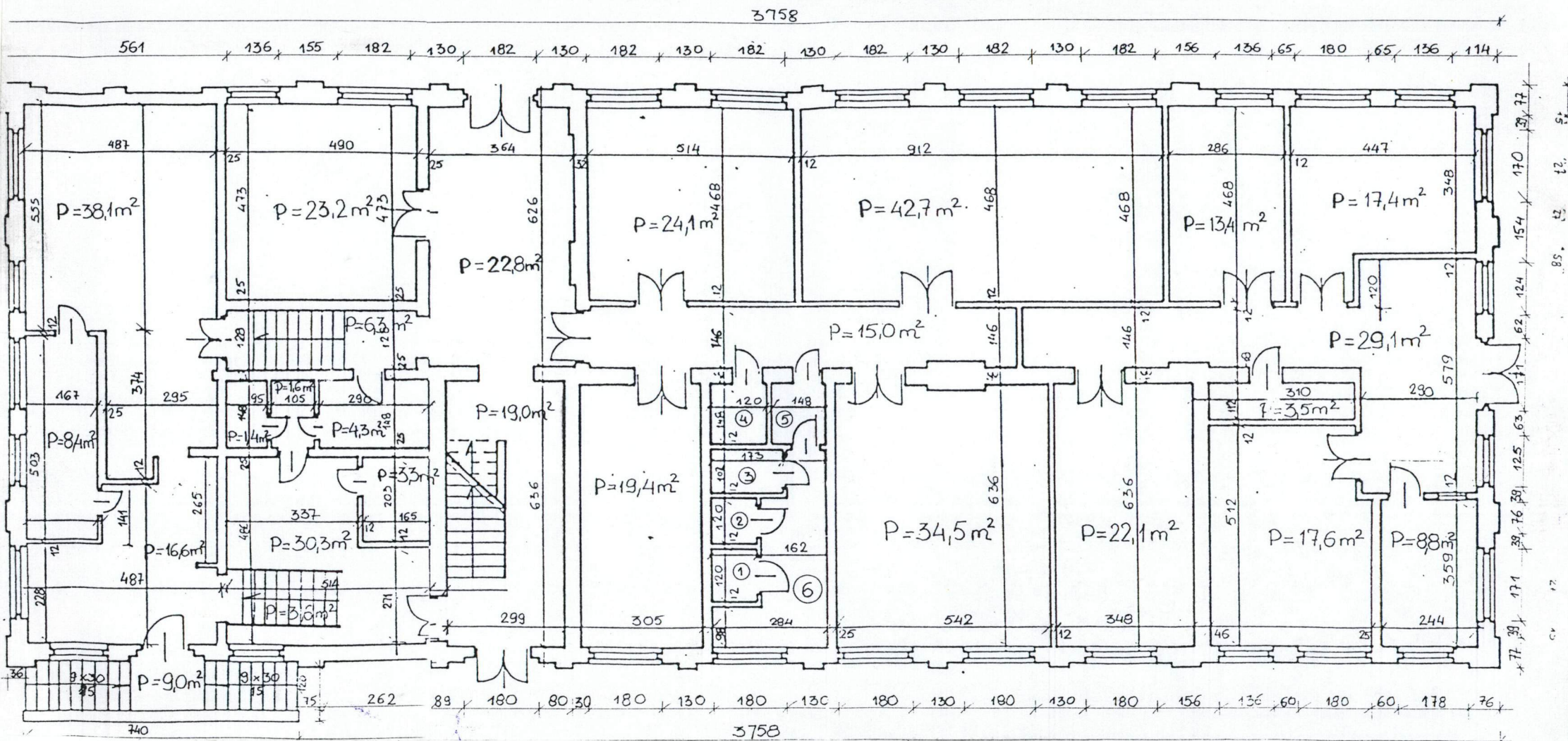
1. Pln. szczyt elewacji zach., neg. 1000/447/3

2. Szczyt elewacji pln., neg. 1000/445/1

3. Elewacja zachodnia, wejście, neg. 1000/447/2

Wkładkę założył: Stanisław Jabłoński, 25 lutego 1999 r.

Miejsce przechowywania negatywów: BSiDZT S. Januszewski



1. Miejscowość

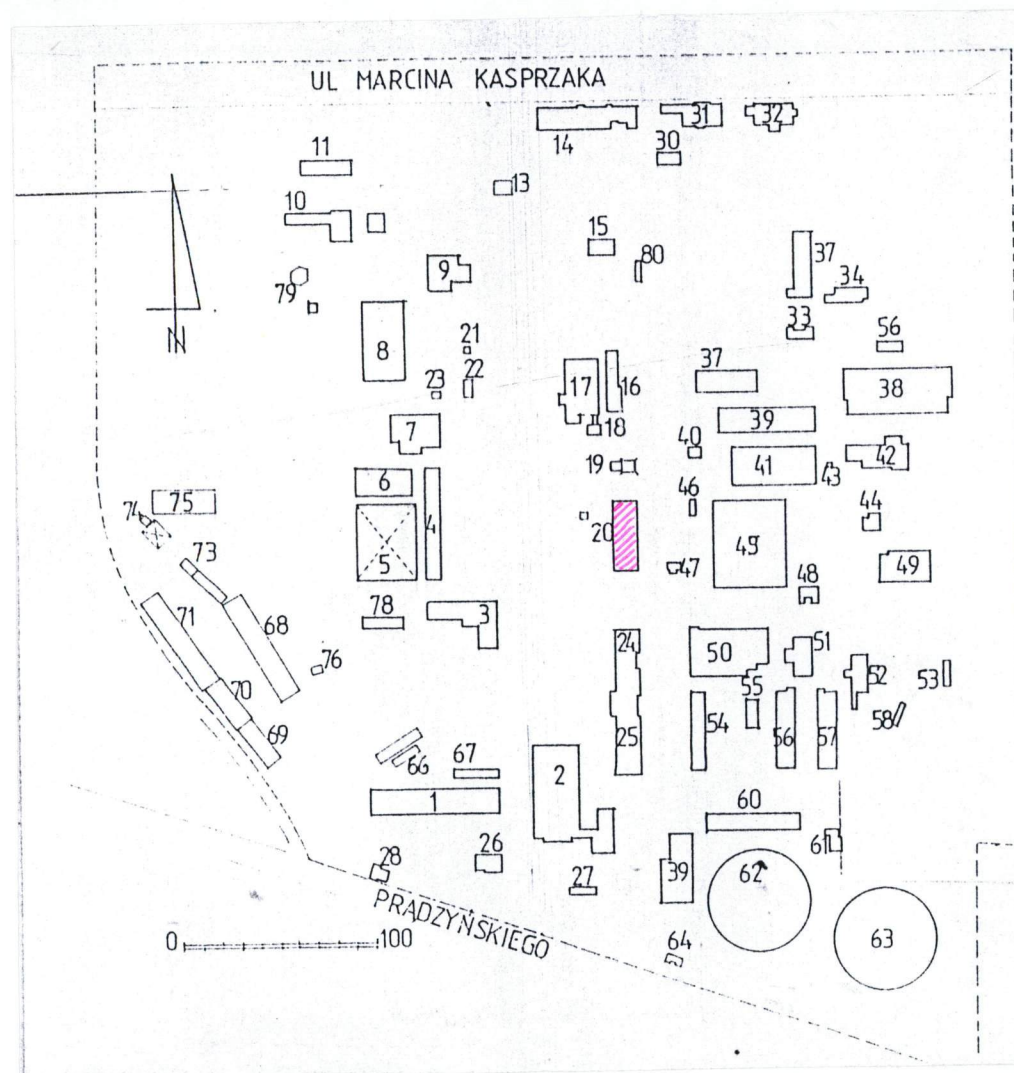
WARSZAWA

2. Obiekt Gazownia na Woli (20)

**BUDYNEK
ADMINISTRACYJNY**

3. Zawartość wkładki (nazwa obiektu lub materiału uzupełniającego)

Sytuacja, legenda. Verte!



Wkładkę założył: Stanisław Jabłoński, 25 lutego 1999 r.

Miejsce przechowywania negatywów: BSIDZT S. Januszewski

1. Magazyn centralny	36. Budynek kontenerowy	71. Hala warsztatowa
2. Warsztat mechaniczny	37. Odsiarczalnica IV systemu	72. Magazyn
2a. Budynek biurowy	38. Tłocznia gazu + odsiarczalnica systemu V	73. Warsztat
3. Warsztat	39. Odsiarczalnica systemu III	74. Warsztat
4. Warsztaty	40. Rozdzielnia pary	75. Magazyn
5. Wiata magazynowa /magazyn kształtek/	41. Aparatownia, pomiarownia	76. Pomieszczenie dla sekcji węglowej
6. Stolarska	42. Tłocznia gazu + rozdzielnia elektryczna	77. Waga kolejowa
7. Budynek dawniej Świetlicy i kuchni /obednie warsztaty/	43. Trafostacja wieżowa	78. Magazyn materiałów budowlanych
8. Generatory dwugazu "V I A G"	44. Mieszalnia gazu /budynek administracyjny/	79. Podziemny zbiornik
9. Generatory "S K O D A" /obecnie agregator prąd + rozdzielnia/	45. Odsiarczalnica systemu I i II + stolarnia po	80. Waga wozowa
10. Lokomotywnia /warsztat, garaże/	46. Pompownia smoły	81. Zbiornik wody
11. Stacja paliw /budynek warsztatu/	47. Waga kolejowa, 47a budynek wagi	82. Barak
12. Budynek warsztatu	48. Pruczki benzolowe - budynek przy rampie	83. Wiaty
13. Rozdzielnia elektryczna R = W - 2	49. Benzolownia Z G O W	
14. Budynek mieszkalny	50. Amoniakalnia	
15. Kolumny retortowe /bud. techniczny/	51. Budynek techniczny nie wykończony	
16. Zmiękczalnia wody	52. Dawna wypalarnia wapna /warsztaty mechaniczne/	
17. Kotłownia	53. Budynek gospodarczy	
18. Komin przemysłowy	54. Naftalenownia /warsztat + trafostacja/	
19. Wieża ciśnienia + remiza strażacka	55. Budynek półtechniki I G N i G-u /nowy budynek techniczny/	
20. Budynek biurowy	56. Garaże	
21. Trafo /bud. techniczny/	57. Garaże	
22. Trafo	58. Budynek gospodarczy	
23. Trafo /bud. techniczny/	59. Magazyn po Z K W	
24. Budynek laboratorium /obecnie I G N i G/	60. Budynek byłej reaktorowni /warsztaty/	
25. Stacja redukcyjna gazu ziemnego /półtechnika/	61. Budynek węzła rozdzielczego gazu	
26. Rozdzielnia elektryczna R - W - 1	62. Zbiornik gazu 50000m ³	
27. Magazyn T O P Z	63. Zbiornik gazu 42000 m ³	
28. Portiernia	64. Magazyn wapna łusowanego /piwnice gospodarcze/ na terenie przedsi-	
29. Acetylownia		biorstwa "FOHAM"
30. Portiernia nowa	65. ?	
31. Budynek mieszkalny pracowniczy	66. Dyspozytornia i stacja paliw	
32. Budynek mieszkalny i świetlica Z M S /warsztat + adm. Z R V G/	67. Tymczasowe baraki	
34. Ciepłownia	68. Hala warsztatowa	
35. Garaż klubu sportowego "Świt"	69. Budynek administracyjny	
	70. " - "	