

KARTA EWIDENCYJNA ZABYTEKÓW ARCHITEKTURY I BUDOWNICTWA

Nr

1802

1. Obiekt

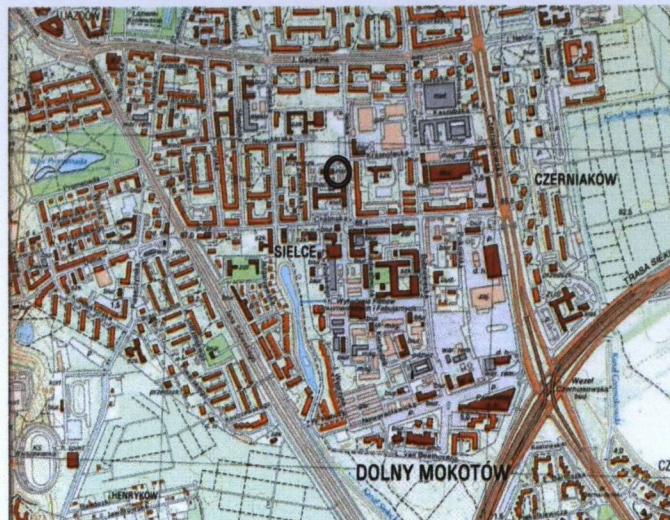
BUDYNEK MIESZKALNY INSTYTUTU LEKÓW

2. Czas powstania

1952-1953 R.

3. Miejscowość

WARSZAWA

4. Adres **UL. IWICKA 1/3**

nr ewidencyjny działki : 50/2 z obrębu 5-03-08

nr księgi wieczystej: [REDACTED]

5. Przynależność administracyjna

województwo MAZOWIECKIE

powiat WARSZAWSKI

dzielnica MOKOTÓW

6. Poprzednie nazwy miejscowości

7. Przynależność administracyjna przed 01.01.1999

Województwo WARSZAWSKIE

Dzielnica: MOKOTÓW

8. Właściciel i jego adres

MIASTO STOLECZNE WARSZAWA

PL. BANKOWY 3/5

00-950 WARSZAWA

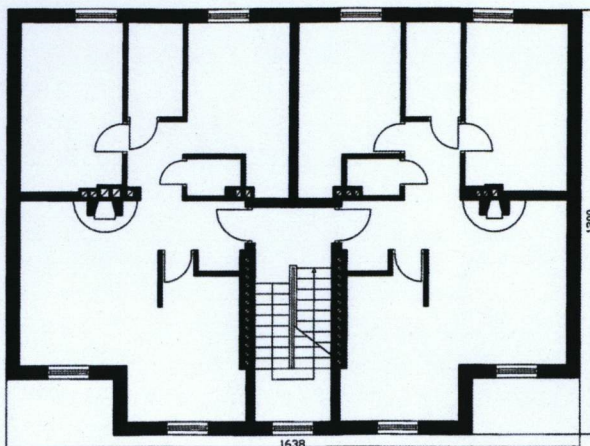
9. Użytkownik i jego adres:

DIP PARTNER S.A.

UL. ŚWIĘTOKRZYSKA 36 M. 32

00-116 WARSZAWA

10. Rejestr zabytków



Budynek położony przy ul. Iwickiej 1/3 znajduje się na obszarze stanowiącym niegdyś teren, wsi **Sielce**, które od 1412 r. do końca XVIII w. stanowiła własność kapituły kolegiackiej św. Jana. Od 1820 r. część terenu, wydzielona z ekonomii Mokotów, stanowiła własność Wielkiego Księcia Konstantego, gdzie założony został zespół parkowo-pałacowy. Następnie, zgodnie z testamentem jego małżonki – Joanny Grudzińskiej, przeszła w posiadanie króla polskiego, cara Mikołaja I. Od 1916 r. teren Sielc został włączony w obręb Warszawy. W związku z tym, dotychczasowa nazwa ulicy - Długa została zmieniona na Iwicką.

Przedmiotowy budynek został wzniesiony w 1953 r. według projektu M. Łukciewskiego, jako element zespołu budowlanego Instytut Leków przemianowanego następnie na Instytut Leków i Szczepionek Centralnego Laboratorium Surowic. W 1999 r. zakład sprzedał nieruchomość [REDAKOWANE]. Następnie w roku 2000 obiekt trafił w ręce obecnego właściciela – Firmy DIP Partner. Budynek jest nieużytkowany od momentu wyprowadzki ostatnich lokatorów w 2002 r.

Sytuacja: Budynek zlokalizowany na Dolnym Mokotowie, w zachodniej pierzei ulicy, w pobliżu skrzyżowania z ulicą Chełmską położony w centralnej części prostokątnej zastrzewionej działki. Od północy do budynku przylega prostokątny garaż. Wejście główne do budynku od ul. Iwickiej, drugie wejście – od strony instytutu, znajduje się w elewacji zachodniej. Posesja ogrodzona metalową siatką, od frontu ogrodzenie w postaci słupków z szarej cegły pomiędzy którymi rozpięta siatka metalowa, z metalową furtką na osi wejścia do budynku.

Materiał, konstrukcja: budynek murowany z cegły ceramicznej pełnej, na zaprawie cementowo wapiennej, posadowiony na ławach ceglanych, ściany zewnętrzne o grubości 55 cm., ściany wewnętrzne o grubości 27 cm, murowane. Elewacje otynkowane.

Więźba dachowa: drewniana, płatwiowo-kleszczowa,

Stropy: na wszystkich kondygnacjach gęstożebrowe typu Ackermana.

Pokrycie dachowe: dachówka ceramiczna - karpiówka

Posadzki i podłogi: sień oraz spoczniki klatki schodowej lastriko, w mieszkaniach parkiety oraz linoleum, w piwnicy i na strychu wylewka betonowa.

Schody: dwubiegowe, żelbetowe, wylewane, z okładziną lastriko, balustrada zestawiona z prętów metalowych konstrukcyjnych o przekroju kwadratowym łączonych na nity poziomymi pasami płaskowników, w co trzeciej parze prętów dekoracja w postaci ujętej w prostokąt rozety, wykonanej z giętych prętów. Pochwyty drewniane, profilowane. Schody prowadzące do piwnicy jednobiegowe.

Stolarka drzwiowa: główne drzwi wejściowe drewniane, dwuskrzydłowe, ramowo-płycinowe, częściowo przeszklone i okratowane, tylne drzwi wejściowe drewniane, jednoskrzydłowe ramowo-płycinowe. Drzwi do mieszkań z płyty wiórowo-tekturowej.

Stolarka okienna: w większości drewniana, okna skrzynkowe dwuskrzydłowe z dwudzielnym wywietrznikiem górnym, w jednym lokalu na piętrze PCV.

Rzut: budynek wzniesiony na planie prostokąta, z silnie zryzalitowaną partią środkową w elewacji wschodniej (fasadzie), dwutraktowy, wejście główne od strony wschodniej, poprzedzone betonowym stopniem, drugie wejście na osi w elewacji zachodniej. Schody dwubiegowe oraz prowadzące do piwnicy zlokalizowane we wschodniej części budynku. Układ pomieszczeń symetryczny.

Bryła: zwarta, 2 ½ kondygnacyjna z częściowo użytkowym poddaszem, Od strony wschodniej zryzalitowaną partią środkową od strony wschodniej, budynek nakryty dachem czterospadowym z usytuowanymi na osi powiekami w połaci wschodniej i zachodniej.

Elewacje:

Fasada:

Pięcioosiowa, symetryczna, trzy środkowe osie zryzalitowane. Kondygnacja parteru boniowana w tynku, zwieńczona profilowanym gzymsem kordonowym. Na piątej osi zlokalizowane wejście do budynku. Druga kondygnacja z gzymsem podokiennym oraz z szerokim, mocno wysuniętym, profilowanym gzymsem koronującym. W połaci dachowej powieka usytuowana na osi.

c.d. opisu załącznik nr 1

14. Kubatura	15. Powierzchnia użytkowa	16. Przeznaczenie pierwotne	17. Użytkowanie obecne
1645,5 m ³	558 m ²	mieszkalne	mieszkalne
18. Prace budowlane i konserwatorskie, ich przebieg i dokumentacja (po 1945 r.) Po 1953r. - bieżące naprawy		19. Stan zachowania (fundamenty, ściany zewnętrzne, ściany wewnętrzne, sklepienia, stropy, konstrukcje dachowe, pokrycie dachu, wyposażenie i instalacje) Fundamenty- stan dobry Ściany zewnętrzne i wewnętrzne –stan dobry Sklepienia-stan dobry Konstrukcja dachowa – stan dostateczny Poszycie dachowe- stan zły	
		20. Istniejące zagrożenia, najpilniejsze postulaty konserwatorskie Budynek garażowy zagrożony rozbiórką Należy uzupełnić ubytki w poszyciu dachowym obu budynków.	

21. Akta archiwalne (rodzaj akt, numer i miejsce przechowywania)

Skowron M., *Opis techniczny do projektu konstrukcji nadbudowy budynku mieszkalnego przy ul. Iwickiej 3 w Warszawie*, Warszawa 1997 (z archiwum Wydziału Architektury Urzędu Dzielnicy Mokotów)

22. Bibliografia

1. *Encyklopedia Warszawy*, Warszawa 1975(dot. historii dzielnicy)
2. *Słownik Geograficzny Królestwa Polskiego i Innych Krajów Słowiańskich*, 10, Warszawa 1881.(dot. historii Sielc)

23. Źródła ikonograficzne (rodzaj, miejsce przechowywania)

24. Uwagi różne

25. Opracowanie karty ewidencyjnej (data i podpis)

Tekst Katarzyna Zielińska, sierpień 2009r.

*Wykonano z funduszy
Miasta Stołecznego Warszawy*

plany, rysunki na podstawie opinii technicznej z archiwum Wydziału Architektury Urzędu Dzielnicy Mokotów - Marcin Dawidowicz, sierpień 2009 r.

zdjęcia fotograficzne Katarzyna Zielińska, sierpień 2009 r.

miejsce przechowywania negatywów : archiwum autora

Karta po wypełnieniu podlega ochronie na podstawie przepisów prawa autorskiego.

26. Adnotacje o inspekcjach, informacje o zmianach (daty, imiona i nazwiska wypełniających)

27. Załączniki

Nr 1. – rzut piętra oraz c.d. opisu obiektu

Nr 2 - – dokumentacja fotograficzna

1. Miejscowość **WARSZAWA**

2. Dzielnica : **MOKOTÓW**

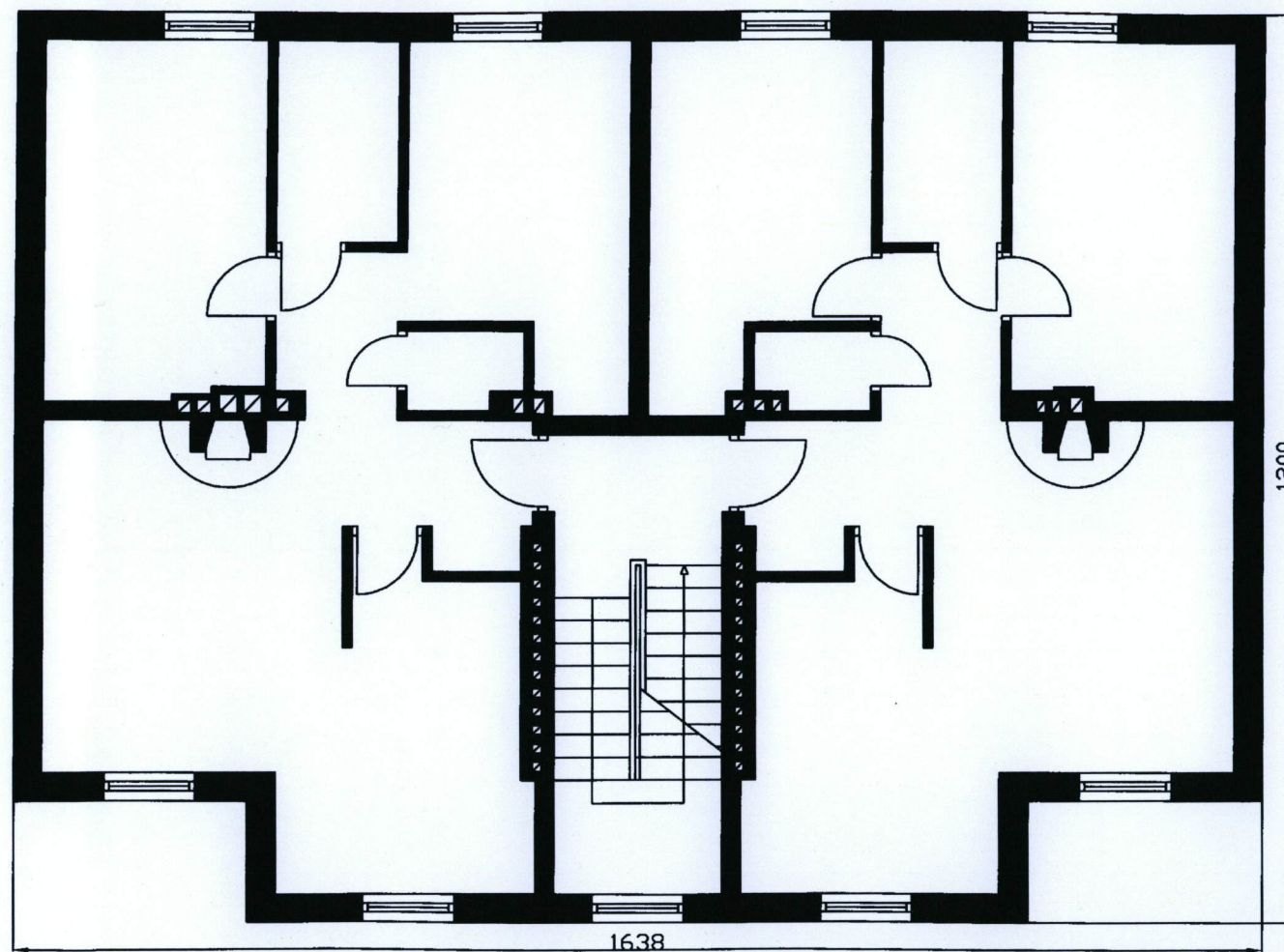
3. Województwo **MAZOWIECKIE**

5. Obiekt (nazwa jak w karcie) oraz adres

**BUDYNEK MIESZKALNY INSTYTUTU LEKÓW
UL. IWICKA 1/3**

6. Zawartość wkładki

RZUT 1 PIĘTRA SKALA 1:100 ORAZ C.D. OPISU OBIEKTU



0 1 2 m
h= 7,45

Wkładkę założyła: Katarzyna Zielińska ,sierpień 2009 r.

Wzór KOBiDZ 2008 r.

cd. opisu obiektu:

Elewacja tylna: pięcioosiowa w kondygnacji parteru, opracowana analogicznie jak fasada; partia przyziemia boniowana w tynku, zwieńczona profilowanym gzymsem kordonowym. Tylne wejście do budynku znajduje się na trzeciej osi elewacji. Druga kondygnacja czteroosiowa, z gzymsem podokiennym oraz z szerokim, mocno wysuniętym, profilowanym gzymsem koronującym. W połaci dachowej powieka usytuowana na osi.

Elewacja południowa: ślepa, opracowana analogicznie jak pozostałe.

Budynek garażowy (na sześć stanowisk)

Materiał, konstrukcja: Budynek murowany, z cegły pełnej ceramicznej, na zaprawie cementowo-wapiennej, posadowiony na ławach ceglanych, elewacje otynkowane

Więźba dachowa: drewniana

Pokrycie dachowe: dachówka ceramiczna – karpiówka

Stropy: nad częścią północną gęstożebrowy typu Ackermana, nad stanowiskami płyta żelbetowa na żebdach.

Posadzki, podłogi: wylewka betonowa

Stolarka okienna: drewniana, oryginalna, okna dwuskrzydłowe z dwudzielnym wywietrznikiem górnym

Stolarka drzwiowa: drewniana, oryginalna, sześć par drzwi dwuskrzydłowych z okuciami, drzwi w trzeciej osi od południa obłożone eternitem.

Rzut: budynek wzniesiony na planie prostokąta.

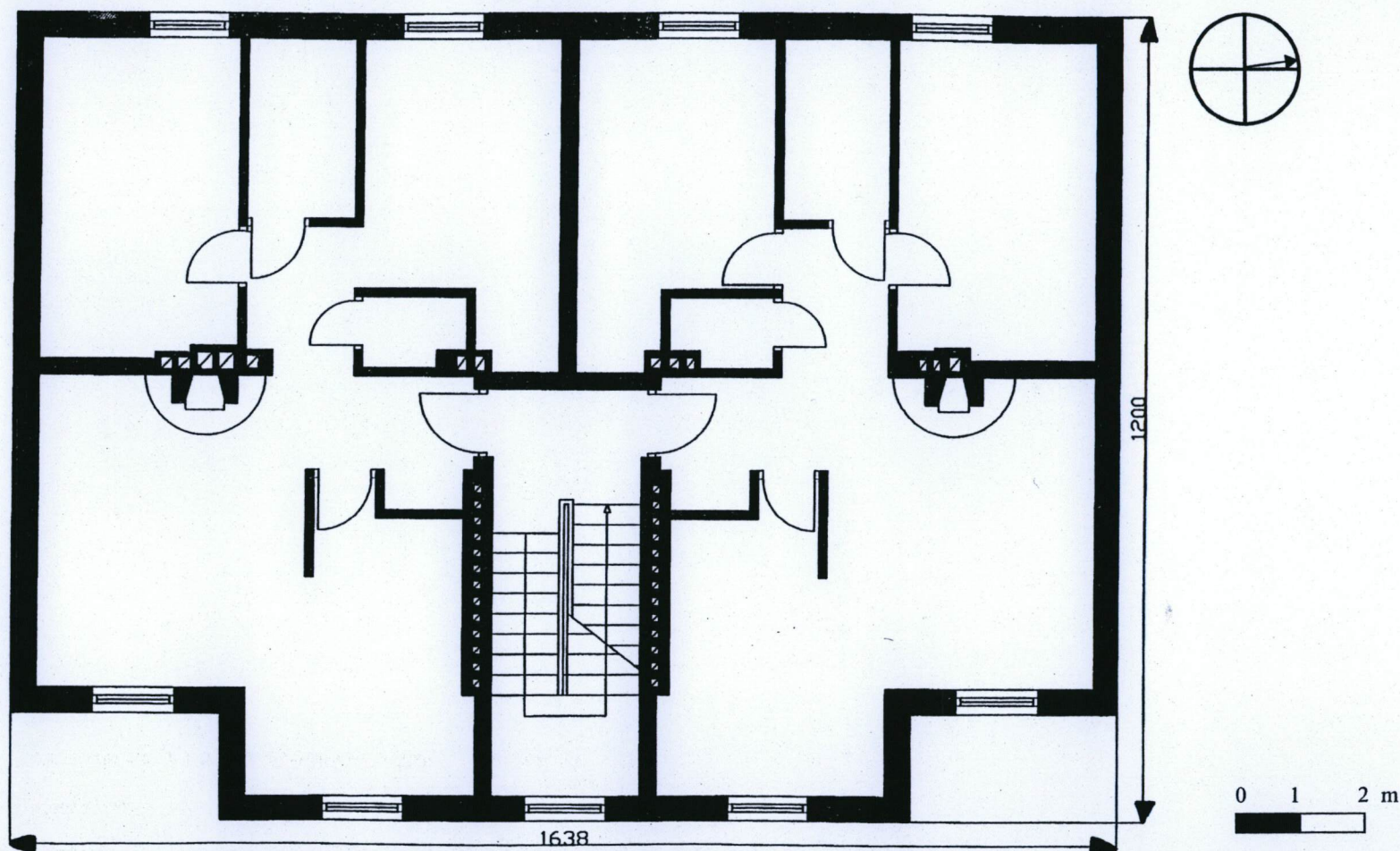
Bryła: zwarta, prostopadłościenna, przekryta dachem czterospadowym

Wnętrze: niedostępne

WKŁADKA NR 1 DO KARTY EWIDENCYJNEJ ZABYTKÓW ARCHITEKTURY I BUDOWNICTWA

ZAŁĄCZNIK NR 1

1. Miejscowość WARSZAWA	5. Obiekt (nazwa jak w karcie) oraz adres BUDYNEK MIESZKALNY INSTYTUTU LEKÓW UL. IWICKA 1/3	6. Zawartość wkładki RZUT 1 PIĘTRA SKALA 1:100 ORAZ C.D. OPISU OBIEKTU
2. Dzielnica : MOKOTÓW		
3. Województwo MAZOWIECKIE		



h= 7,45

Wkładkę założyła: Katarzyna Zielińska, sierpień 2009 r.

Wzór KOBiDZ 2008 r.

1. Miejscowość WARSZAWA	5. Obiekt (nazwa jak w karcie) oraz adres BUDYNEK MIESZKALNY INSTYTUTU LEKÓW UL. IWICKA 1/3	6. Zawartość wkładki DOKUMENTACJA FOTOGRAFICZNA
2. Dzielnica : MOKOTÓW		
3. Województwo MAZOWIECKIE		

Fasada



2. Fasada



3. Fasada, wejście główne



4. Fasada

Wkładkę założyła: Katarzyna Zielińska ,sierpień 2009 r.



5. Elewacja zachodnia



6. Elewacja zachodnia, wejście



7. Elewacja zachodnia



8. Elewacja zachodnia, połać dachowa, powieka



9. Budynek garażowy, elewacja zachodnia



10. Budynek garażowy, elewacja zachodnia



11. Dom mieszkalny, klatka schodowa



12. Dom mieszkalny, drzwi wejściowe