

A B C D E F G H I J K L Ł M N O P R S T U V W X Y Z

Nr 1801

1. Obiekt

DOM JEDNORODZINNY

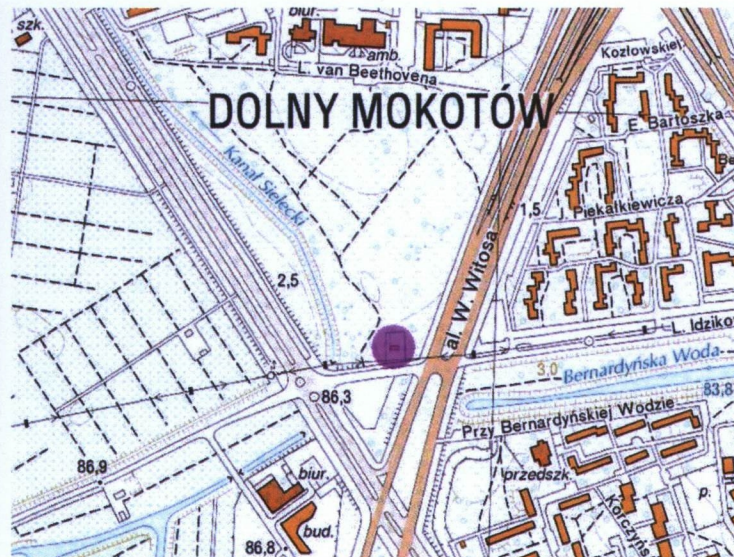
2. Czas powstania

1947-56

3. Miejscowość

WARSZAWA

11. Widok ogólny, rzut parteru 1:200 ; orientacja 1: 10.000 i sytuacja 1:1000



4. Adres

00-710 Warszawa  
ul. Idzikowskiego 30

nr hipoteczny KW [redacted]

5. Przynależność administracyjna

województwo mazowieckie  
miasto powiatowe  
gmina Warszawa

6. Poprzednie nazwy miejscowości

7. Przynależność administracyjna  
przed 1 VI 1975

województwo warszawskie

powiat Warszawa

8. Właściciel i jego adres



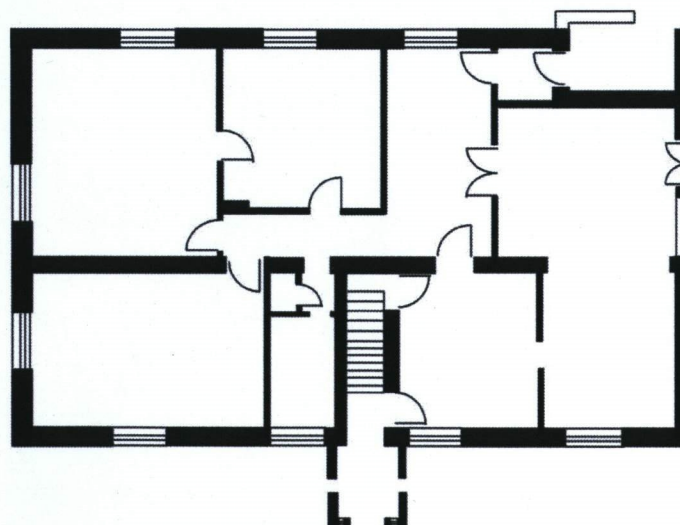
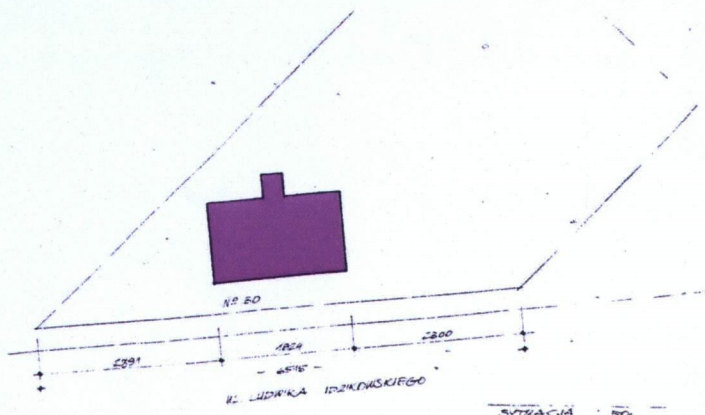
9. Użytkownik i jego adres

obiekt nie użytkowany

10. Rejestr zabytków

Nr

data





## 12. Autorzy, historia obiektu, określenia stylu

Teren, na którym położony jest omawiany budynek, należał do wsi Czerniaków i stanowił grunty rolne. Działki hipoteczne nr 10116 i 10117, zlokalizowane przy obecnej ulicy Idzikowskiego, stanowiły w II połowie XIX w. własność Rogowskich (dawniej osada nr 29 we wsi Czerniaków). W 1886 r. Rogowscy sprzedali je Janowi i Rozalii Sankowski, którzy z kolei w 1920 r. sprzedali je swoim synom.

W 1934 r. Adam Sankowski sprzedał działkę nr 10116 i część działki nr 10117 Leokadii Dutkiewicz. Po jej śmierci część posesji, w drodze spadku, przeszła na rzecz jej córki [REDAKTOWANE]. Po 1945 r. została ona wywłaszczona z części gospodarstwa rolnego o pow. 1,5 ha, który to teren przeznaczony został pod budowę osiedla „Czerniakowska – Wschód” oraz pod budowę Siekierkowskiej Trasy Mostowej.

Z zachowanego w teczce obiektu w archiwum Wydziału Architektury Dzielnicy Mokotów pisma Wydziału Spraw Lokalowych Prezydium Dzielnicowej Rady Narodowej Warszawy Mokotów wynika, że budowa omawianego budynku rozpoczęła się w dniu 18.08.1947 r, a zakończona została dnia 3.09.1956 r. Potwierdza to fotografia lotnicza z 1945 r, gdzie widnieją jedynie zarysy fundamentów. Elewacje budynku wykańczane były przed 1972 r.

W 1972 r. właściciele sąsiedniej działki, Eleonora i Feliks Wąsowscy, wzniesli w drodze samowoli budowlanej na działce pp. [REDAKTOWANE] budynki gospodarcze (stajnię, szklarnie, stodoły). Rozebrano je dopiero w 1989 r, po licznych monitach do władz budowlanych.

Omawiany dom należy nadal do rodziny [REDAKTOWANE] lecz od przynajmniej 10 lat jest nieużytkowany i częściowo zrujnowany. Pomiędzy 2005 a 2008 r. uległ zawaleniu dach budynku. W chwili obecnej nadaje się wyłącznie do rozbiórki.

## 13. Opis ( sytuacja, materiał i konstrukcja, rzut, bryła, elewacje, wnętrze, wyposażenie, instalacje )

**Sytuacja:** Budynek usytuowany w centralnej części dzielnicy Mokotów, jest jedynym budynkiem po północnej stronie ul. Idzikowskiego na odcinku między Al. Witosa i ul. Sikorskiego. Wolnostojący, posadowiony w południowej części niewielkiej działki, stanowiącej efekt wtórnych podziałów, usytuowany jest kalenicowo do ul. Idzikowskiego. Działka jest obecnie dziko zarośnięta przez drzewa i krzewy.

### **Materiał:**

Ściany: z cegły ceramicznej pełnej na zaprawie cementowo-wapiennej, tynkowane;

Stropy: ceramiczne Ackermana;

Schody: do piwnicy i na poddasze jednobiegowe, konstrukcji żelbetowej, stopnie i podesty betonowe.

Wieżba dachowa: drewniana, konstrukcji płatwiowo-kleszczowej, dwustolcowej.

Dach: kryty dachówką ceramiczną zakładkową.

Stolarka okienna: zachowana częściowo w stanie daleko posuniętej destrukcji, drewniana, skrzynkowa, dwuskrzydłowa bez podziałów na kwatery.

Stolarka drzwiowa: zewnętrzna zachowana częściowo w stanie daleko posuniętej destrukcji, drewniana, drzwi do ogrodu drewniane, dwuskrzydłowe dwupoziomowe, górna płycina przeszklona, dolna pełna. Pozostałe drzwi zewnętrzne nie zachowały się. Stolarka wewnętrzna zachowana częściowo, drewniana, jednoskrzydłowa, trójpłycinowa.

Posadzki i podłogi: w pokojach częściowo zachowany parkiet drewniany układany „w jodłę”; w kuchni i łazience biała terakota, w piwnicy szlichta betonowa.

**Plan.** Budynek na planie prostokąta, z wejściem przez przedsionek od strony północnej, drugie wejście od strony południowej, przez wnękę w narożniku. Układ wnętrz dwuipółtraktowy, schody do piwnicy i na strych w poprzecznej osi budynku.

**Bryła.** Budynek jednokondygnacyjny, częściowo podpiwniczony, kryty dachem czterospadowym z powiekami. Bryła zwarta. Od strony północnej niewielki aneks wejściowy kryty pulpitowym daszkiem (obecnie całkowicie zrujnowany), w elewacji południowej wnęka od strony zachodniej, mieszcząca drugie wejście do budynku.

**Elewacje.** Południowa: czteroosiowa o niesymetrycznym układzie osi, w pierwszej osi (umieszczonej przy skraju elewacji) wnęka o kwadratowym wykroju, kryjąca wejście, w pozostałych osiach dwuskrzydłowe okna; Zachodnia: dwuosiowa o niesymetrycznym rozkładzie osi, w pierwszej osi dwuskrzydłowe okno, w drugiej drzwi balkonowe prowadzące na nieistniejący (lub nigdy nie zrealizowany) taras; Północna: pięcioosiowa, symetryczna. W skrajnych osiach dwuskrzydłowe okna, w centralnej nie istniejący obecnie aneks wejściowy z drzwiami, flankowanymi wąskimi, jednoskrzydłowymi okienkami. Wschodnia: dwuosiowa, osie rozmieszczone niesymetrycznie, w osiach dwuskrzydłowe okna.

**Instalacje:** wod-kan., elektryczna, c.o. wodne typu grawitacyjnego z rozdziałem wodnym, instalacja gazowa z butli. Wszystkie instalacje nieczynne.

**Wnętrze:** wyposażenie budynku, prawdopodobnie niezbyt okazałe, nie zachowało się, poza resztkami białych kafelków na ścianach kuchni.



14. Kubatura	15. Powierzchnia użytkowa	16. Przeznaczenie pierwotne dom jednorodzinny	17. Użytkowanie obecne budynek nie użytkowany
915 m <sup>3</sup>	149,20 m <sup>2</sup>	19. Stan zachowania ( fundamenty, ściany zewnętrzne, ściany wewnętrzne, sklepienia, stropy, konstrukcje dachowe, pokrycie dachu, wyposażenie i instalacje )	
18. Prace budowlane i konserwatorskie		Budynek zrujnowany w 95%. Ściany zewnętrzne z silnymi ubytkami tynku oraz cegieł. Stropy zarwane. Konstrukcja dachu zniszczona, pokrycie dachu zachowane na ok. 15 % połaci. Instalacje odłączone, częściowo wyprute. Stolarka okienna i drzwiowa zachowała częściowo, z poważnymi ubytkami powłok malarskich i ugięciami. Budynek jest niezabezpieczony i grozi zawaleniem.	
Od czasu ukończenia budowy budynku nie prowadzono żadnych prac remontowych ani konserwatorskich.		20. Najpilniejsze postulaty konserwatorskie	
		Budynek przeznaczony do rozbiórki.	

21. Akta archiwalne ( rodzaj akt, numer i miejsce przechowywania )

księga hipoteczna nr 10116 i 10117, Hipoteka

teczka obiektu w archiwum Wydziału Architektury Dzielnicy Mokotów

Projekt instalacji gazowej z butli w domu przy ul. Idzikowskiego 30, nie podpisany, nie datowany (ok. 1970 r.), archiwum Wydz. Arch. Dzielnicy Mokotów.

22. Bibliografia

23. Źródła ikonograficzne i fotograficzne ( rodzaj, miejsce przechowywania, sygnatury )

Fotoplan z 1945 r, strona: [mapa.warszawa.um.gov.pl](http://mapa.warszawa.um.gov.pl)

24. Uwagi różne

25. Opracował: **Program komputerowy karty - Word for Windows - BSIDZT S. Januszewski**

tekst Marta Kruczyńska, październik 2008

plany, rysunki Marta Kruczyńska, październik 2008

zdjęcia fotogr. Marta Kruczyńska, październik 2008

miejsce przechowywania negatywów archiwum własne autora

**KARTA PO WYPEŁNIENIU PODLEGA OCHRONIE NA PODSTAWIE PRZEPISÓW PRAWA AUTORSKIEGO !**

26. Adnotacje o inspekcjach, informacje o zmianach ( daty, imiona i nazwiska wypełniających )

27. Załączniki

Nr 1 - dokumentacja rysunkowa

Nr 2 - dokumentacja fotograficzna i rysunkowa

Nr 3 - dokumentacja fotograficzna

Nr 4 - dokumentacja fotograficzna



1. Miejscowość

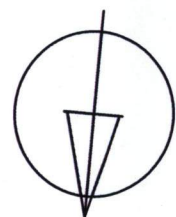
Warszawa, ul. Idzikowskiego 30

2. Obiekt

DOM JEDNORODZINNY

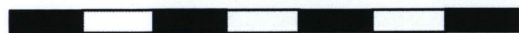
3. Zawartość wkładki ( nazwa obiektu lub materiału uzupełniającego )

**dokumentacja rysunkowa (rzut parteru 1:100), verte: rysunki elewacji 1:100**

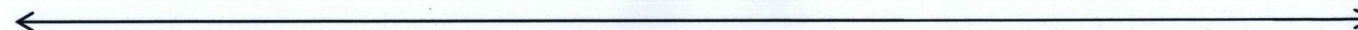
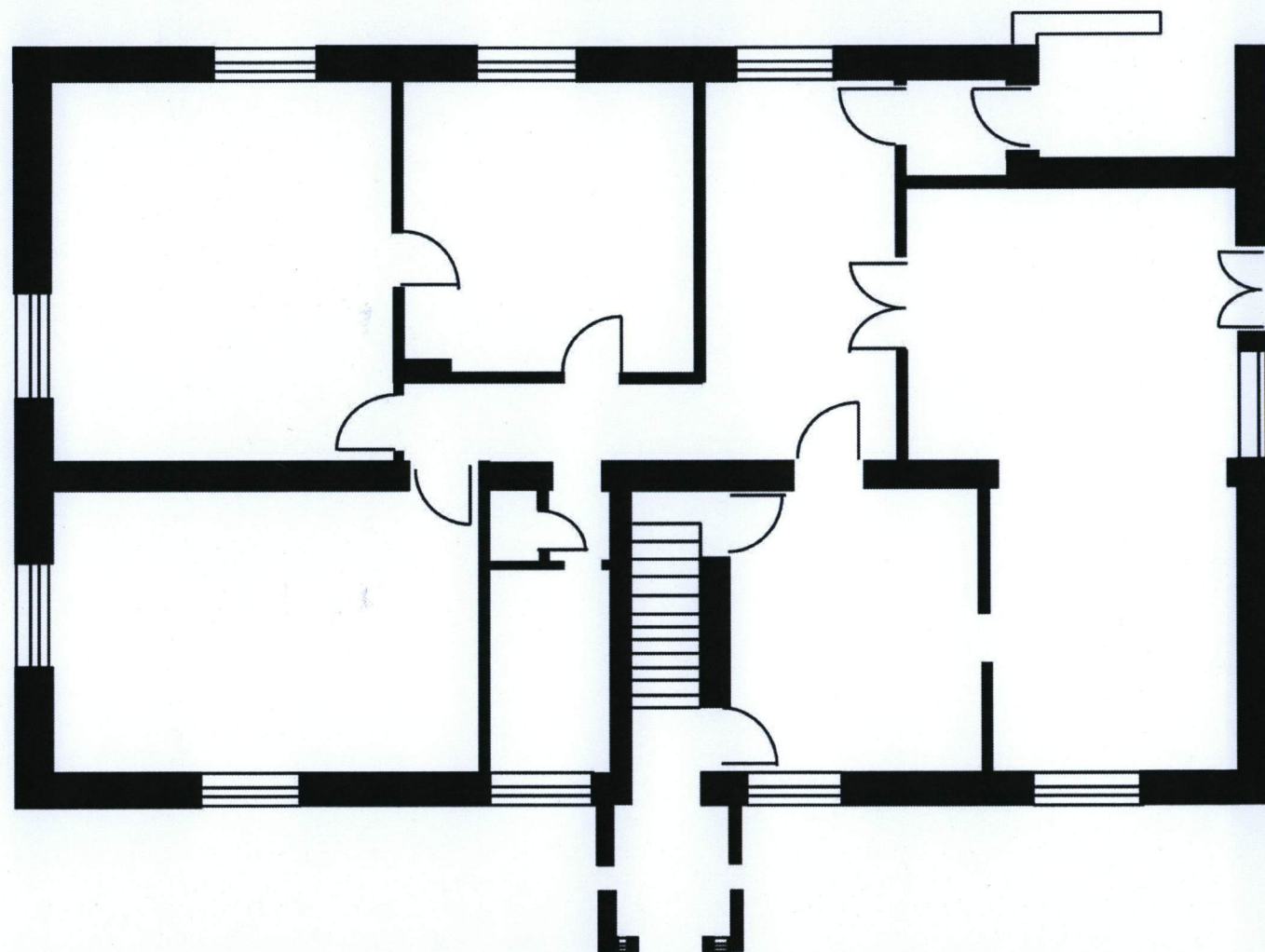


13,4 m

0 1 2 3 4 5 6 7 m

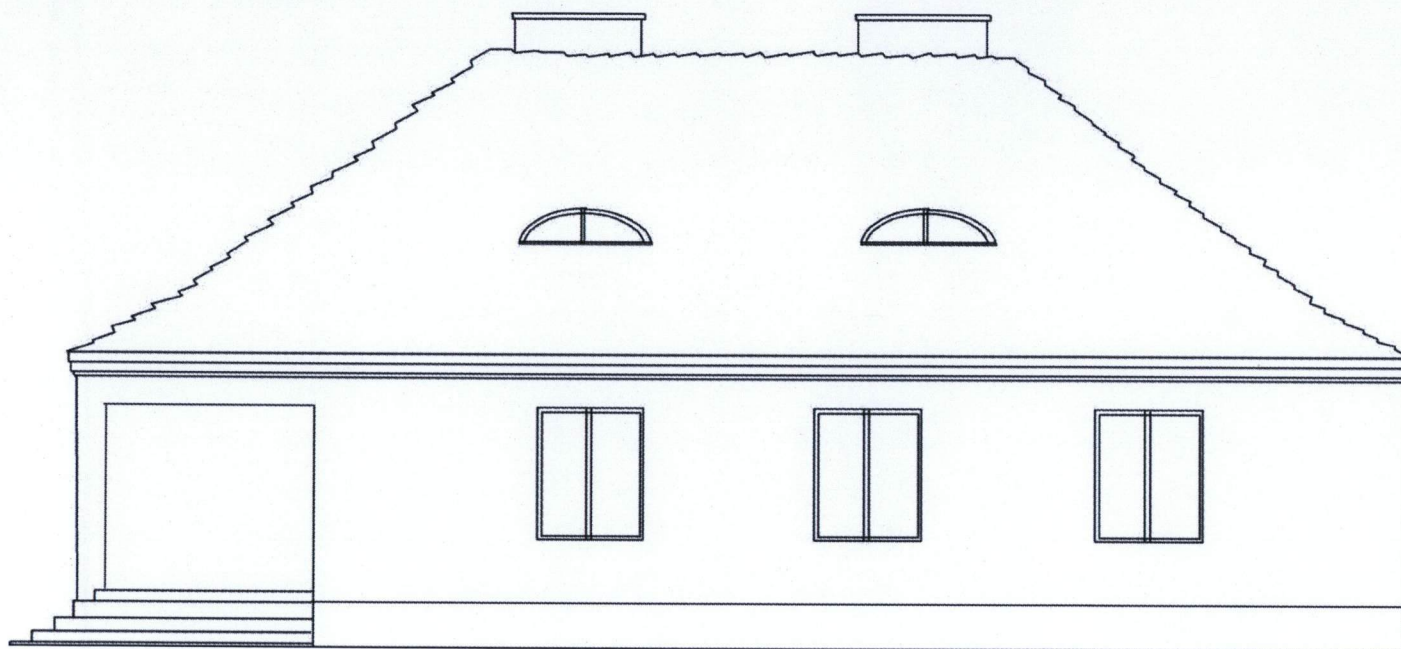


**RZUT PARTERU 1:100**

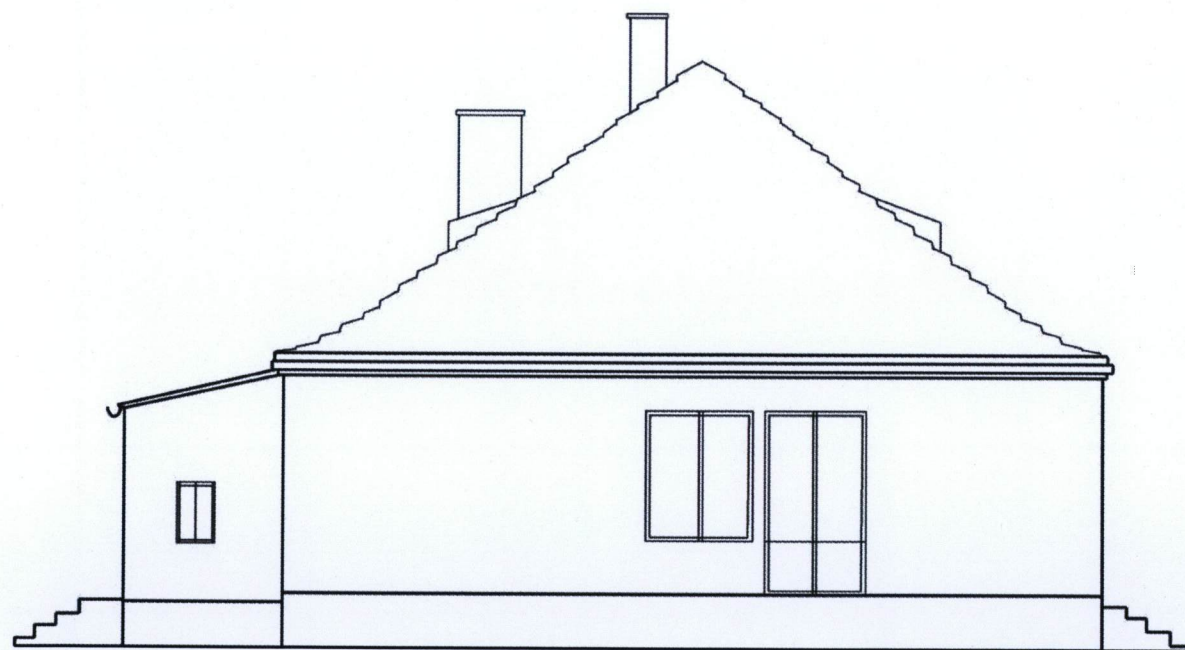


18,6 m





Elewacja południowa 1:100



Elewacja zachodnia 1:100



1. Miejscowość

Warszawa, ul. Idzikowskiego 30

2. Obiekt

DOM JEDNORODZINNY

3. Zawartość wkładki ( nazwa obiektu lub materiału uzupełniającego )

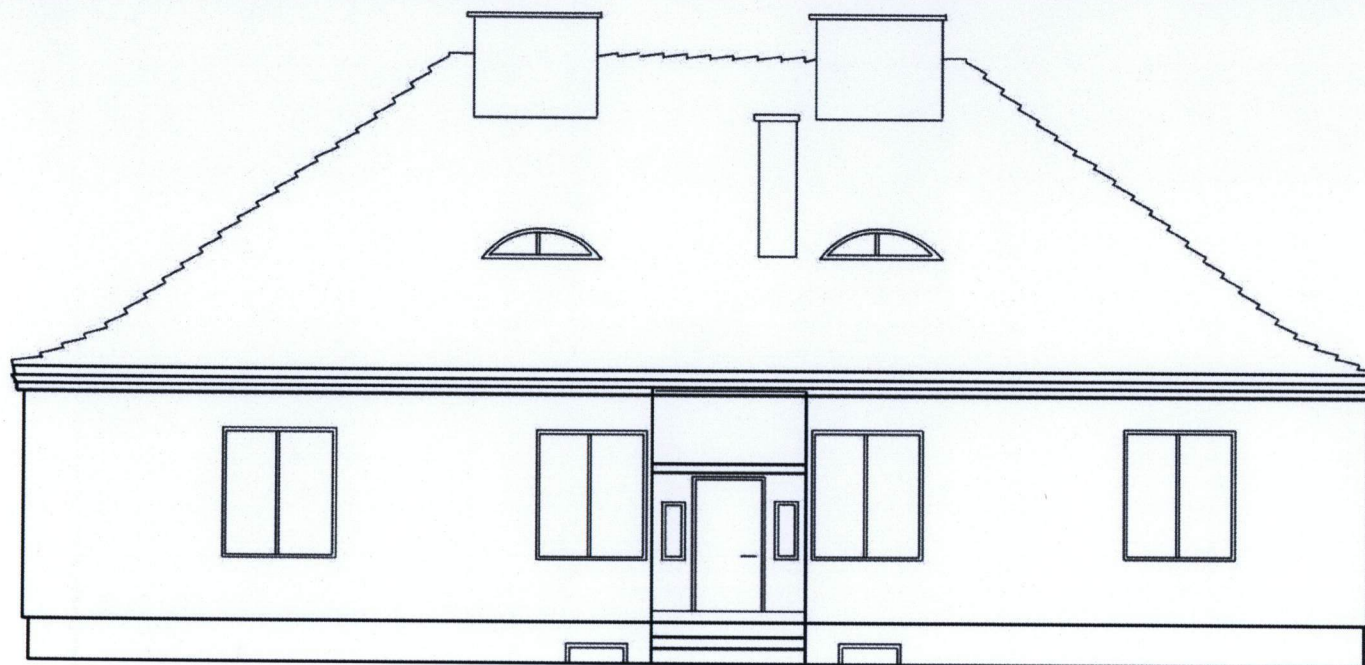
dokumentacja fotograficzna, verte: rysunki elewacji 1:100



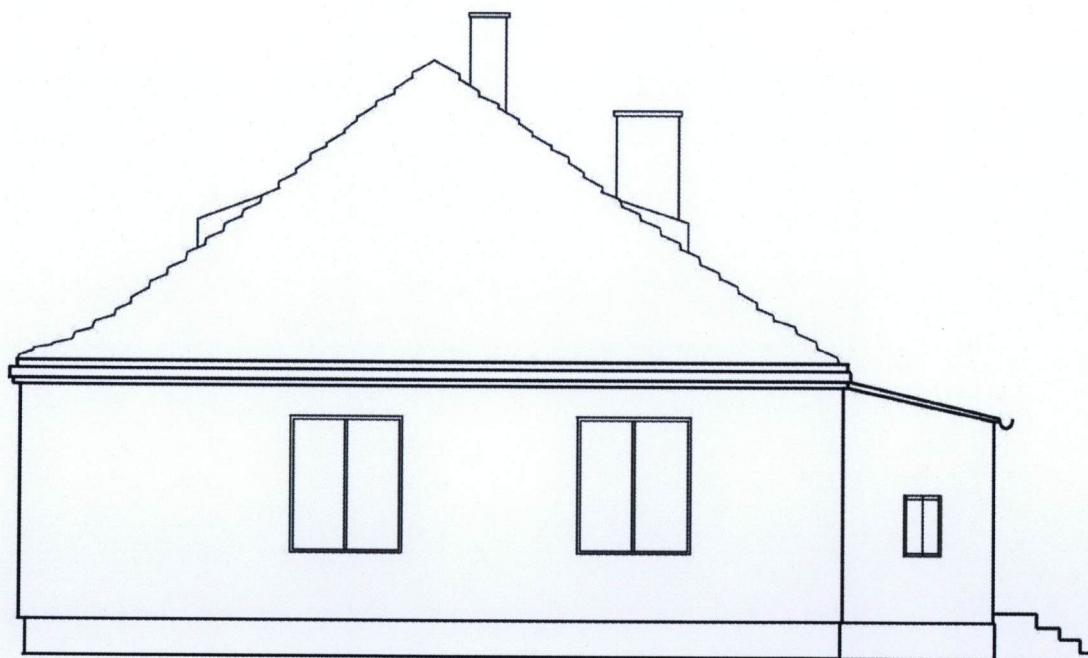
- A. Elewacja zachodnia
- B. Wnętrze: widok pokoju
- C. Kafelki na ścianie w kuchni
- D. Resztki dachu







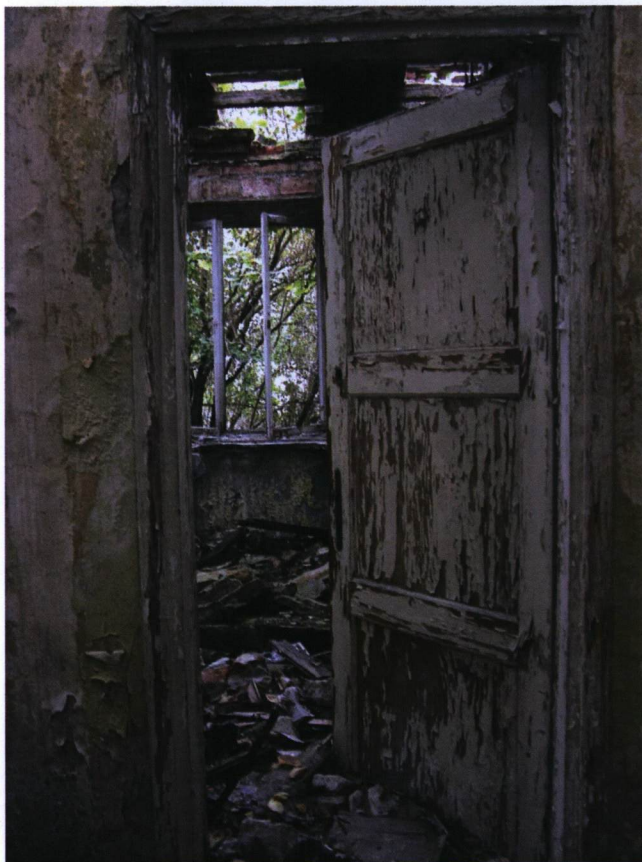
Elewacja północna 1:100



Elewacja wschodnia 1:100



1. Miejscowość Warszawa, ul. Idzikowskiego 30	2. Obiekt DOM JEDNORODZINNY	3. Zawartość wkładki ( nazwa obiektu lub materiału uzupełniającego ) <b>dokumentacja fotograficzna (verte)</b>
--	--------------------------------	---



Drzwi wewnętrzne

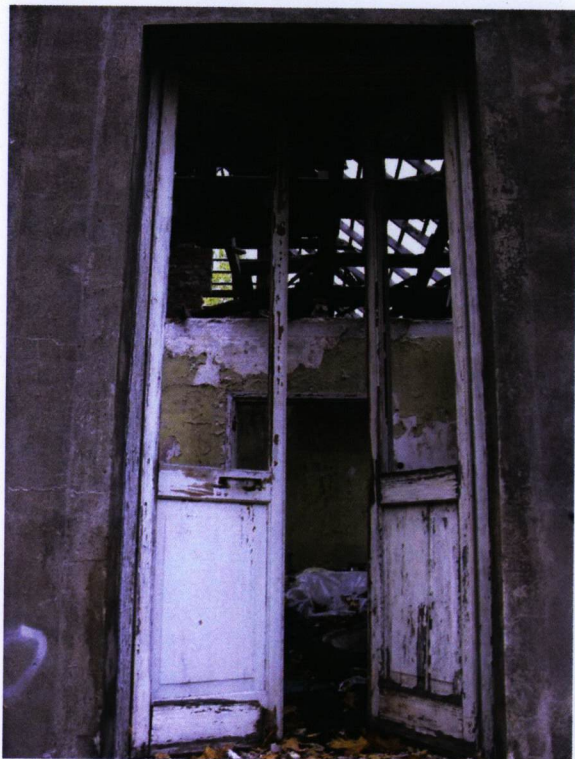


Okno



Schody do piwnicy





Drzwi balkonowe



Narożnik północno-zachodni budynku



Miejsce po dawnym aneksie wejściowym



1. Miejscowość

Warszawa, ul. Idzikowskiego 30

2. Obiekt

DOM JEDNORODZINNY

3. Zawartość wkładki ( nazwa obiektu lub materiału uzupełniającego )

dokumentacja fotograficzna i ikonograficzna (verte)



- A. Elewacja południowa
- B. Wnęka wejściowa
- C. Elewacja północna
- D. Resztki dachówki







Schody na poddasze



Zawalone stropy i dach



Resztki więźby dachowej