

KARTA EWIDENCYJNA ZABYTKU NIERUCHOMEGO

3. Miejscowość

01-154 WARSZAWA

2119

1. Nazwa

SZKOŁA Powszechna
Ob. Gimnazjum nr 47 z Oddziałami Dwujęzycznymi
im. Marszałka Józefa Piłsudskiego.

1929 r.

4. Adres

Ul. Grenady 16

nr ewidencyjny działki 8 z obrębu 60310.
nr księgi wieczystej brak

5. Przynależność administracyjna

województwo stołeczne, warszawskie
powiat
gmina Dzielnica WOLA

6. Współrzędne geograficzne

N 52 o 14, 26"
E 20 o 57, 37"

7. Właściciel i jego adres

Miasto stołeczne Warszawa,
Plac Bankowy 3/5, 00-950 Warszawa

8. Użytkownik i jego adres

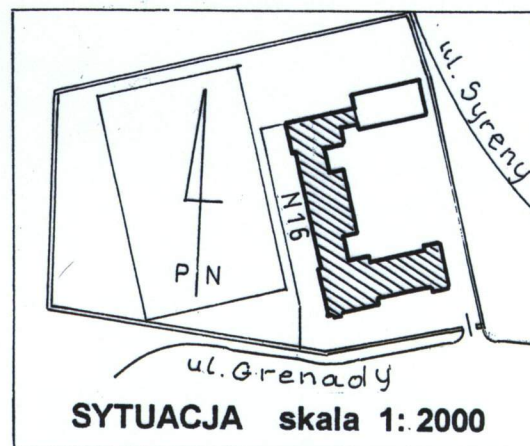
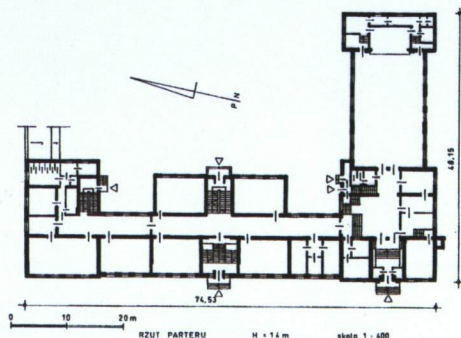
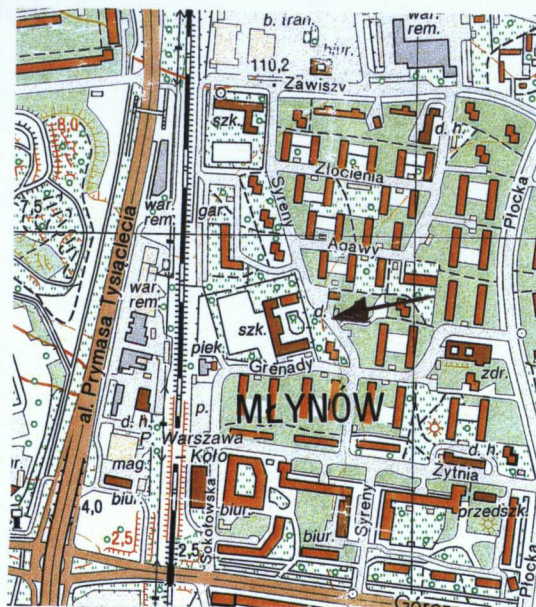
Gimnazjum nr 47 z Oddziałami
Dwujęzycznymi im. Marszałka Józefa
Piłsudskiego, 01-154 Warszawa,
ul. Grenady 16

9. Formy ochrony

Gminna Ewidencja Zabytków

10. Stan zachowania

Obiekt w stanie dobrym. Po ociepleniu, wymianie okien drewnianych na PCV, wymianie stolarki drzwiowej. Pozbawiony pierwotnego wysokiego dachu. Rozplanowanie pomieszczeń zbliżone do pierwotnego. Zachowane oryginalne schody wejścia głównego, dwie klatki schodowe, żelbetowe z wtórną balustradą, oryginalne spiralne, stalowe schody na wieżyczkę. Bez zmian zachowana pierwotna sala gimnastyczna-aula ze scena, balkonem i dekoracją sufitu.



12. Historia

Gmach szkoły powszechnej przy ulicy Gostyńskiej 9/11 oddano do użytku w 1929 r. z przeznaczeniem dla 897 dzieci. Uroczyste poświęcenie szkoły miało miejsce 15 listopada 1930 r. Budynek był inwestycją miejską zrealizowaną na Młynowie, bardzo zaniedbanym i jednym z najuboższych osiedli Warszawy, w 1916 r. włączonym wraz z całą Wolą w granice miasta. Autor projektu szkoły nie jest znany. Obiekt zaprojektowano w oparciu o program ministerialny sformułowany w 1922 r. Była to jedna z wielu nowych szkół pobudowanych przez magistrat, dla których powstał jednakowy program budowlany. Ciałem wykonawczym programu inwestycyjnego był Komitet Budowy gmachów szkolnych. Zgodnie z programem nowe gmachy projektowano jako pojedyncze lub podwójne. Gmach przy Gostyńskiej był typem podwójnym, zawierającym 26 sal wykładowych i stosunkowo niewielką liczbę pomieszczeń dydaktycznych i pomocniczych, tj. pracowni, laboratoriów, gabinetów, bibliotek, oraz pomieszczeń administracyjnych, gabinetów lekarskich, szatni, łaźni, stołówki, magazynów. Sale lekcyjne liczyły 54 m² powierzchni, a każda z nich przeznaczona była średnio dla 50-u uczniów. Podział funkcjonalny kondygnacji był: standardowy: kondygnacja najniższa przeznaczona została na szatnie, kuchnię z zapleczem, jadalnię, dodatkowe pomieszczenia magazynowe, sale natryskowe z szatniami. Na wyższych poziomach zlokalizowano klasy, pokoje administracyjne, gabinety, inne pomieszczenia. Gmach wyposażono w obszerną salę gimnastyczną ze sceną i balkonem, pełniącą też rolę auli. Nie ustalono, jaką funkcję mogła pełnić wieżyczka na dachu od strony podwórza. (obserwatorium astronomiczne?) Obok gmachu szkolnego postawiono budynek mieszkalny dla nauczycieli, szkoła dysponowała też dużym boiskiem graniczącym z torami kolejowymi. W gmachu mieściła się publiczna szkoła powszechna nr 125. W czasie okupacji szkołę zajmowali Niemcy.

Cd. na wkladce

13. Opis

Sytuacja

Zespół szkolny usytuowany na obszernej, ogrodzonej działce o nieregularnym rzucie. Południową granicę działki tworzy w części ulica Grenady, granica zachodnia biegnie równolegle do przebiegu linii kolejowej, północna jest uliczką osiedlową, wschodnia biegnie w pobliżu ulicy Syreny. Trójskrzydłowy gmach szkolny zwrócony jest fasadą w stronę zachodnią. Elewacje boczne, południowe, zwrócone w stronę ul. Grenady. Budynek mieszkalny usytuowany po wschodniej stronie skrzydła północnego, oddzielony krótkim łącznikiem.

Materiał, konstrukcja

Fundamenty- jako ławy ciągłe z cegły pełnej ceramicznej na zaprawie cementowo-wapiennej. **Ściany** z cegły ceramicznej, pełnej. Od zewnątrz ocieplane styropianem, otynkowane. **Ściany działowe** z cegły pełnej, otynkowane. Balkon wewnętrzny- płyta żelbetowa, wspornikowa, otynkowana, na parapecie pokryta lastrykiem. **Stropy** – systemu Kleina na belkach stalowych. **Stropodach** kryty papą. Daszki zewnętrzne z blachy falistej na metalowej, prętowej konstrukcji **Obróbki blacharskie** -rynny, rury spustowe z blachy ocynkowanej. **Kominy wentylacyjne** murowane z cegły, z prześwitami, otynkowane, zakończone czapką z cegły pełnej. **Klatki schodowe** -2 główne klatki schodowe, dwubiegowe, o konstrukcji żelbetowej. W ścianie konstrukcyjnej klatki północnej dwa prześwity doświetlające. Stopnie schodów wykładane płytkami z gresu. Balustrady stalowe, prętowe, podwyższone o balustradkę z cieńszych prętów. Na wieżyczkę schody kręcone, stalowe, o ażurowych stopniach, na poziomie stropu wieżyczki zakończone pełną, laną balustradką z drewnianą okładziną szczytu. Klatka schodowa wejścia głównego- o układzie rozdzielnym, z balustradą stalową, kutą o motywie sieci, z pochwytem drewnianym. Stopnie pokryte płytkami gresowymi. Schody wejścia południowego - żelbetowe, jednobiegowe z bocznymi ławami, pokryte lastrykiem. Schodki do piwnicy- żelbetowe o stopniach pokrytych płytkami gresowymi, z tralkową drewnianą balustradką. Schody w hallu -wyrównujące różnicę poziomu-drewniane, jednobiegowe z balustradką współczesną, drewnianą, tralkową Schody na balkon sali gimnastycznej- drewniane, zabiegowe z poręczą drewnianą, przyścienną. 3 pary schodków drewnianych, jednobiegowych o tralkowej balustradzie. **Schodki zewnętrzne** – przed wejściami głównymi w elewacji frontowej i wejściem w elewacji wschodniej- betonowe, pokryte lastrykiem. Ponadto żelbetowe, jednobiegowe pokryte lastrykiem, z balustradą prętową, stalową.

Stolarka drzwiowa : 1. drzwi wejściowe główne, nowe, metalowe, dwuskrzydłowe, z przeszkleniami. Z półkolistym, przeszklonym nadświetlem o podziałach szprosowych. Z wtórną kratą prętową o motywie słońca. Drzwi wejścia w portalu- dwuskrzydłowe, klepkowe z nadświetlem o wtórnych podziałach. I kratka prętową z motywem słońca, wtórną. Drzwi zewnętrzne elewacji tylnej dwuskrzydłowe i jednoskrzydłowe, klepkowe. Drzwi wewnętrzne: 1. dwuskrzydłowe z węższym nieruchomym skrzydłem, 2. dwuskrzydłowe, ramowo-płycinowe, 3. dwuskrzydłowe ramowo-płycinowe z nadświetlem czterodzielnym, 4. jednoskrzydłowe, ramowo-płycinowe z nadświetlem trójdzielnym, 5. drzwi jednoskrzydłowe, płytowe, pełne 6. metalowe, pełne, jedno i dwuskrzydłowe.

Cd na wkladce

14. Kubatura	15. Powierzchnia użytkowa	16. Przeznaczenie pierwotne	17. Użytkowanie obecne
Ok. 10.000 m3	5.776 m2	Użyteczności publicznej - szkoła	szkoła
18. Akta archiwalne (rodzaj akt, numer i miejsce przechowywania)		19. Źródła ikonograficzne (rodzaj, miejsce przechowywania)	
<u>Archiwum Państwowe m.st. Warszawy</u> Kwerenda negatywna		1. Widok szkoły od południa, fot. 1930 r. –Zbiory Narodowego Archiwum Cyfrowego, sygn. 1-N-1800 2. Fot. szkoły po 1930 r. z opracowania dot. historii szkoły, INTERNET W opracowaniu mylnie podana data budowy szkoły- 1926 r.	
20. Bibliografia		21. Uwagi	
Konarski St. <i>Warszawskie szkolnictwo powszechne w latach 1918-1939</i> [w:] Warszawa II Rzeczypospolitej 1918-1939, z.3, s. 234, Studia Warszawskie, Warszawa 1971 Kronika Warszawy , 1929 r., Nr 9, s.13 Królikowski L. <i>Szkolnictwo dawnej Warszawy</i> , Warszawa 2008, Olszewski A. <i>Architektura Warszawy (1919-1939)</i> [w:] Warszawa II Rzeczypospolitej, Warszawa 1968, t. I <i>Szkolnictwo i oświata w Warszawie</i> , W-wa 1982, praca zbiorowa			

22. Stan zachowania

Stan budynku –ogólnie dobry.

1. Zabrudzone tynki elewacji północnej oraz łącznika z przejściem arkadowym zamurowanym.
2. Zniszczone-spekane schody przed wejściami głównymi do budynku
- 3.. Skorodowane pręty stalowe konstrukcji ganków przed dwoma wejściami do szkoły
4. Skorodowany daszek wejścia przybudówki od strony północnej, przy aneksie z balkonem sali gimnastycznej.
5. Duży stopień zużycia schodków zewnętrznych przy skrzydle północnym, części pld. wschodniej-stopni , balustrady prętowej

Przeprowadzone remonty - kalendarium skrócone:

1947 -1950 – odbudowa i remont

1974/5- remont o nieznanym zakresie. Być może wówczas wprowadzono przeszklenia luksferami w obrębie korytarza parteru, sutereny i w pomieszczeniu reprezentacyjnej klatki schodowej.. Być może położono boazerię w hallu części południowej parteru

Ok. 1999-2000

– modernizacja stołówki i zaplecza

- wymiana drzwi zewnętrznych w elewacji wschodniej oraz w wejściu głównym południowym

- adaptacja składu opału na salę rekreacyjną

2000- wymiana podłogi drewnianej klepkowej na parterze i piętrze,

- remont kotłowni i adaptacja pomieszczenia na siłownię,

- remont elewacji zachodniej– fasady z ociepleniem i wymianą okien na okna z PCV

2001 –2002 remont elewacji wschodnich od strony dziedzińca i elewacji południowej- z ociepleniem, z wymianą okien na PCV

- wymiana drzwi w hallu na metalowe

– wymiana drzwi do pomieszczeń klasowych na drzwi drewniane z naświetlami, jedno i dwuskrzydłowe

2003- obłożenie płytkami gresowymi schodów klatek schodowych, korytarza i szatni w suterenie

2005 – nowe ogrodzenie terenu z osadzeniem bram wjazdowych, urządzenie boisk, nawierzchni dróg wewnętrznych, stanowisk parkingowych chodniczków z kostki betonowej.

2010 – pokrycie dachu papą i wymiana obróbek blacharskich

23. Istniejące zagrożenia, najpilniejsze postulaty konserwatorskie

brak

24. Adnotacje o inspekcjach, informacje o zmianach (daty, imiona i nazwiska wypełniających)

25 Opracowanie karty ewidencyjnej (autor, data i podpis)

tekst mgr Joanna Giżejewska XI/2012

plany i rysunki tech. arch. Małgorzata Misztal, XI/2012

fotografie mgr Joanna Giżejewska, XI/2012

26. Załączniki

Wkładka A - Cd. tekstu, pkt-u 12 i 13

Wkładka B- Cd. tekstu pkt-u 13, ikonografia

Wkładka C rzut parteru, rzut piętra, skala 1:800

Wkładka 1 –8 dokumentacja fotograficzna, spis fotografii

ZAŁĄCZNIK DO KARTY EWIDENCYJNEJ

Nr A

1. Miejscowość 01-154 WARSZAWA	5. Nazwa zabytku (jak w karcie) adres Szkoła Powszechna, ob. Gimnazjum Nr 47 z Oddziałami Dwujęzycznymi im. Marszałka Józefa Piłsudskiego 01-154 Warszawa, ul. Grenady 16	6. Zawartość załącznika Cd tekstu, pktu 12 i 13
2. Gmina TARGÓWEK		
3. Powiat		
4. Województwo stołeczne		

Cd. pkt-u 12

Nauczyciele i uczniowie szkoły byli uczestnikami konspiracji wojskowej i Powstania Warszawskiego. W wyniku działań powstańczych szkoła została spalona - stopień rzeczywistych zniszczeń nie jest znany. Spaleniu uległy dachy budynków, zapewne część stropów, fragmenty wyższych poziomów klatek schodowych, stolarka drzwiowa i okienna. W 1945 r. szkoła powszechna nr 125 rozpoczęła naukę w suterenie gmachu, najmniej zniszczonych pomieszczeniach. W 1947 r. przeniesiono szkołę do mniej zniszczonego budynku mieszkalnego dla nauczycieli. W tym czasie, w gmachu szkolnym dokonywano częściowych rozbiórek stropów i podwyższania belek. Wprowadzono też słupy podpierające podciąg w sali jadalnej i kuchni z zapleczem. Dopiero w 1950 r. gmach został wyremontowany lecz bez rekonstrukcji wysokich dachów wielopołaciowych krytych dachówką. Nowe, płaskie dachy zmieniły zasadniczo bryłę wszystkich budynków. Kolejny remont szkoły nastąpił w 1974/5 r. (zakres nieznany). W latach 2000-2002, przeprowadzono remont elewacji wraz z ociepleniem, wymieniono stolarkę okienną na PCV.

W 1999 r. wraz z reformą oświaty, szkoła przekształciła się w gimnazjum z numerem 47. 18 maja 2004 r. Gimnazjum Nr 47 nadano imię Marszałka Józefa Piłsudskiego

Styl

Zmodernizowany historyzm inspirowany barokiem

Cd. pktu 13

Stolarka okienna – wykonana z PCV z szybami zespolonymi, o skrzydłach rozwierano-uchylnych, czterodzielna,. Ponadto jednoramowa, w półkolistej ramie, dzielona szprosami na 4 i 9 pol. **Parapety** – nowe blaszane, położone na parapety lastrykowe. **Podłogi, posadzki** – w przedsionkach wejścia głównego, korytarzu suterenu- płytki gresowe, terakotowe, w pomieszczeniu pld. wejścia posadzka lastrykowa. W pomieszczeniach wc, kuchni, stolówce -terakota. Na korytarzach parteru, I i II piętra klepka drewniana. W pomieszczeniach administracyjnych i klasach oraz sali gimnastycznej parkiety drewniane, klepkowe, w części panele drewniane, w siłowni wykładzina sztuczna. **Ślusarka** – kraty na dwóch oknach piwnicy prętowe, stalowe, o motywie falistym, na oknach suterenu fasady i elewacji północnej kraty stalowe, prętowe. Ponadto kraty prętowe stalowe na większości okien parteru.

Rzut

Zespół szkolny założony na rozbudowanym rzucie zbliżonym do litery E, który tworzą: budynek szkolny, sala gimnastyczna z aneksem - sceną, dom mieszkalny poprzedzony krótkim łącznikiem. 1. Człon szkolny-oparty o rzut litery L z wydatnym ryzalitem środkowym i dwoma ryzalitami bocznymi mającymi formę krótkich skrzydeł. Ryzalitom tym odpowiadają w elewacji frontowej dwa pseudoryzality. Do północnego ryzalitu –skrzydła członu szkolnego dodana prostokątna brama przejazdowa zamurowana i rozbudowana, poprzedzająca budynek mieszkalny.(Budynek mieszkalny na osobnej karcie ewidencyjnej). Rozplanowanie wewnątrz zróżnicowane: człon szkolny w partii środkowej dwu i półtraktowy oraz półtora traktowy, w partiach bocznych trzy i czterotraktowy. Rozwiązanie komunikacyjne zróżnicowane. Na osi układu, w trakcie frontowym umieszczone reprezentacyjne rozdzielnie schody łączące suterенę z parterem, w trakcie tylnym główna klatka schodowa łącząca trzy kondygnacje nadziemne. Przy klatce tej usytuowane kręcone schody na poziom wieżyczki. W krótkim skrzydle północno-wschodnim usytuowana boczna klatka schodowa łącząca parter, I i II piętro. W południowej części członu szkolnego schody wejściowe na parter, schodki wyrównujące różnicę poziomów prowadzące do obszernego hallu, skąd schody do dawnej kotłowni. i schodki na balkon sali gimnastycznej. 2. Sala gimnastyczna z aneksem założonymi na rzucie litery T. Sala prostokątna poprzedzona w części zachodniej prostokątnym w rzucie balkonem otwartym w stronę sali, na który prowadzi wejście w postaci schodów zabiegowych. Do wschodniej części sali przylega prostokątny aneks ze sceną i zapleczem dwu i trzytraktowy, wysunięty ryzalitowo przed elewację wzdłużną sali. Różnice poziomów w aneksie ze sceną wyrównane schodkami.

Bryła

Budynek szkolny czterokondygnacyjny z wieżyczką jednokondygnacyjną od wschodu i nadbudówką na skrzydle północnym. Przekryty dachami płaskimi. Przybudówka poprzedzająca salę gimnastyczną trzykondygnacyjna o płaskim dachu. W narożniku między przybudówką z balkonem a elewacją wschodnią budynku szkolnego niska przybudówka o daszku dwuspadowym. Sala gimnastyczna 1 kondygnacyjna, częściowo podpiwniczona, nakryta dachem płaskim. Aneks ze sceną jednokondygnacyjny, niższy od sali gimnastycznej. Łącznik –dawna brama przejazdowa, jednokondygnacyjny o daszku jednospadowym.

Elewacje

Fasada

26-osiova, złożona z trzech różnie opracowanych części. Cała podkreślona wysokim cokołem zwieńczonym wąskim gzymsem kordonowym, zakończona profilowanym szerokim gzymsem koronującym z gładkim fryzem. Pseudoryzalit północny – 4-osiovy ujęty na narożach lizenami. Pseudoryzalit południowy 7-osiovy flankowany lizenami i podzielony dwiema lizenami akcentującymi partię środkową. W przyziemiu partii środkowej umieszczone wejście w bogatym portalu inspirowanym formami barokowymi. Wejście prostokątne z półkolistym nadświetłem osłoniętym współczesną kratą. Portal złożony z pilastrów wspierających belkowanie ponad którym przerwany, falisty, ogzymśowany naczótek. Całość poprzedzona kilkoma schodkami. Partia środkowa fasady podzielona 4-ema lizenami wyodrębniającymi 4 segmenty po 3 okna oraz partię środkową, w której usytuowano wejście główne. Część ta wyodrębniona jest węższymi oknami I i II pietra. Wejście prostokątne ujęte w dwie lizeny, flankowane dwoma oknami, zwieńczone dużym, półkolistym nadświetłem osłoniętym prętową kratą. Poprzedzone schodkami, na których umieszczony prosty ganek. Po prawej stronie wejścia wmurowana tablica upamiętniająca uczestnictwo nauczycieli i uczniów w działaniach wojennych lat 1939-44.

Elewacja północna

3-osiova, o identycznych z fasadą podziałach poziomych, flankowana lizenami i artykułowana trzema lizenami, ze skrajna partią gładką, bezokienną

Elewacja południowa

Niejednolicie opracowana. Podkreślona cokołem z wąskim gzymsem, flankowana lizenami, zwieńczona profilowanym gzymsem koronującym. Część zachodnia gładka, bez okien oddzielona od części drugiej pionem kominowym wystającym ponad poziom dachu. Część druga 2-osiova, podzielona wtórnym pionowym pasem (w miejsce lizeny?) o częściowo zmienionej wielkości pierwotnych okien.

Elewacja tylna-wschodnia

O identycznych z fasadą podziałach poziomych. Partie ryzalitów ujęte lizenami. Ryzalit środkowy 7-osiovy, o osi środkowej podkreślonej prostokątną płyciną. Wejście na osi poprzedzone schodkami i gankiem konstrukcji stalowej, po bokach wejścia wąskie okna doświetlające, nad wejściem trójkątny naczótek zwieńczony sfazowanym gzymsikiem. Okna ryzalitu prostokątne z wyjątkiem szerokich trójdzielnych okien oświetlających klatkę schodową. W partii dachu 1-osiova wieżyczka z wąskim gzymsem wieńczącym.

Elewacja wschodnia ryzalitu północnego, z cokołem, ujęta lizenami, zwieńczona profilowanym gzymsem. 2-osiova, w partii przyziemia przysłonięta częściowo zabudowana bramą o półkolistym łuku obramowaną szeroką opaską z kluczem. Elewacja wschodnia ryzalitu południowego ujęta lizenami, zwieńczona gzymsem profilowanym, z 1 oknem od strony północnej.

Sala gimnastyczna z aneksem

Poprzedzona jednoosiowym aneksem –przybudówką kryjącym balkon sali gimnastycznej. Aneks ten podkreślony cokołem, zwieńczony prostym gzymsem z płaskim fryzem. Elewacje wzdłużne sali i aneksu ze sceną podkreślone cokołem, zwieńczone profilowanym gzymsem koronującym z gładkim fryzem. Elewacje sali 6-osiove na narożach opięte lizenami, artykułowane dwiema zdwojonymi lizenami. Przybudówka mieszcząca balkon sali gimnastycznej 2-osiova, z cokołem i profilowanym gzymsem wieńczącym. W narożniku między przybudówką z balkonem a elewacją wschodnią budynku szkolnego niska przybudówka z wejściem na do piwnicy i na balkon. Aneks ze sceną wysunięty ryzalitowo przed elewacje wzdłużne sali gimnastycznej, jednoosiowy w elewacji południowej, 2-osiovy w elewacji północnej i trzyosiowy w elewacji wschodniej.

ZAŁĄCZNIK DO KARTY EWIDENCYJNEJ

Nr B

1. Miejscowość 01-154 WARSZAWA	5. Nazwa zabytku (jak w karcie) adres Szkoła Powszechna, ob. Gimnazjum Nr 47 z Oddziałami Dwujęzycznymi im. Marszałka Józefa Piłsudskiego 01-154 Warszawa, ul. Grenady 16	6. Zawartość załącznika Cd tekstu, pkt-u 13 1. Widok szkoły od południa, fot. z 1930 r., Zbiory NAC, sygn. 1-N-1800 2. Widok szkoły od pñ. zachodu, fot. z lat 30., źródło: Internet
2. Gmina TARGÓWEK		
3. Powiat		
4. Województwo stołeczne		

Wnętrze

Drobne, wtórne podziały kilku pomieszczeń nie zacierają pierwotnego, czytelnego rozplanowania budynku szkolnego. Na osi budynku umieszczono reprezentacyjne schody rozdzielne zaopatrzone w kutą balustradę z pochwytem drewnianym o stopniach wyłożonych wtórnymi płytkami gresowymi. Nie zachowała się pierwotna lastrykowa posadzka. Wnętrze zeszepecono oświetlając je wtórnie luksferami, być może skuto fasetę i dekorację sufitu. Przeszklenie luksferami wprowadzono także na poziomie sutereny oraz na korytarzu parteru. Drugie wejście główne otrzymało schody jednobiegowe, wyłożone lastrykiem ujęte ławami-murkami także pokrytymi lastrykiem, pozbawione metalowych poręczy. Ściany pomieszczenia otrzymały prosta dekorację pasową wyrobioną w tynku. Nie wiadomo, czy był dekorowany sufit. Hall parteru o obniżonym poziomie względem pozostałych partii parteru budynku wyłożono wtórnie boazerią i oświetlono wielką kolistą lampą jarzeniową. Nie ustalono, czy wnętrze to, w którym zrekonstruowano balustrady drewniane, tralkowe schodów wyrównujących poziom i schodów do kotłowni, miało jakiś wystrój. Pomieszczeniem zasługującym na szczególną uwagę jest sala gimnastyczna z dużym balkonem i z aneksem mieszczącym scenę z zapleczem. Sufit z fasetą, dekorowany formami prostokątnych i kwadratowych płycin wycinanych schodkowo w tynku, otaczających środkową długą płycinę o trójbocznych zakończeniach Scena o prostokątnym otworze obramowanym szerokim profilowanym obramieniem. Po obu stronach sceny wejścia do zaplecza zwieńczone arkadową płyciną. Na zapleczu drewniane, pierwotne schodki z tralkową balustradką. Po zachodniej stronie sali umieszczony balkon o falistej linii balustrady, obecnie wtórnie przeszklony (sala pingpongowa). Nie ustalono, czy dwie klatki schodowe żelbetowe otrzymały pierwotnie balustrady drewniane (tak było w szkole na ul. Otwockiej) i jakie było pokrycie stopni schodów. Obecne balustrady stalowe, prętowe osadzono zapewne ok. 1950 r., lub w czasie remontu 1974/5 r., podwyższone dodatkowymi balustradkami prętowymi. Na uwagę zasługuje rozwiązanie klatki schodowej w części północnej, doświetlonej dwoma prześwitami w ścianie nośnej, zamkniętymi odcinkowo, obecnie zasłoniętymi kratą i szybą. Szczególnie ozdobnym, autentycznym elementem są kręcone, stalowe schody o ażurowych stopniach umieszczone na II piętrze jako przedłużenie klatki schodowej do wieżyczki..

Wyposażenie

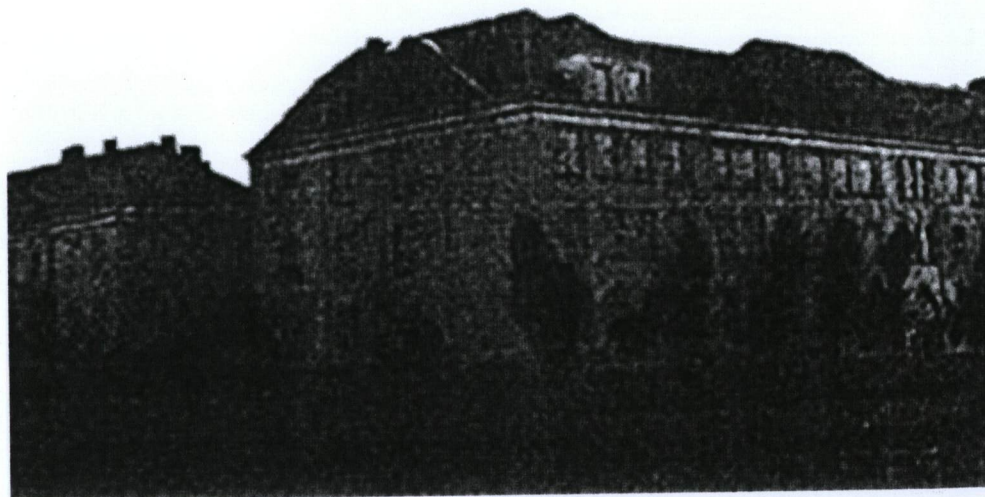
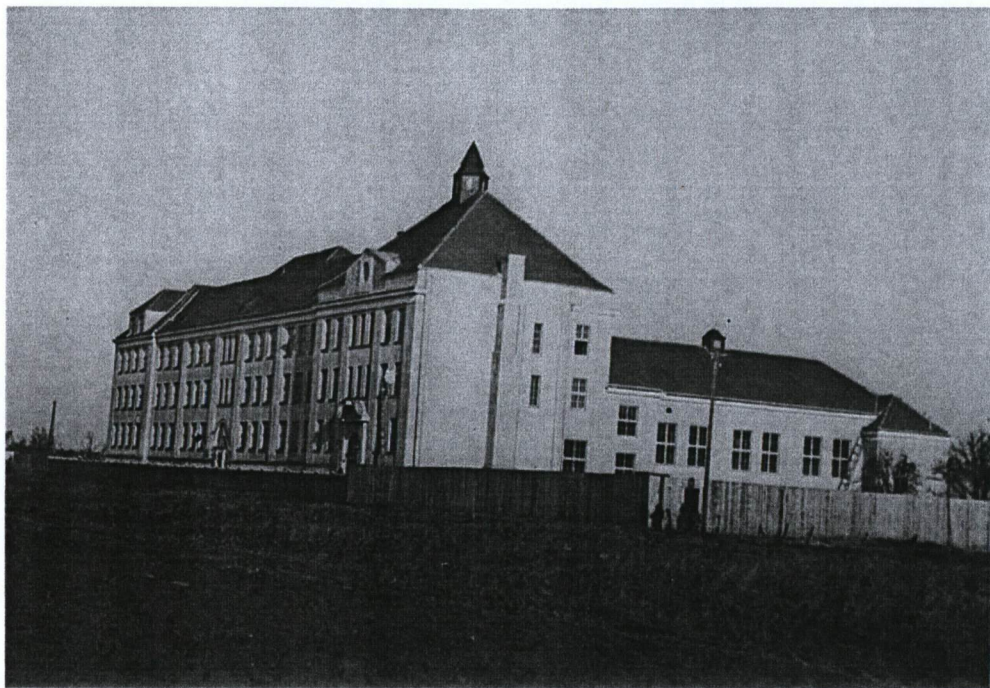
Z pierwotnego wyposażenia kompleksu szkolnego zachowały się:

1. Dwie żelbetowe klatki schodowe o wtórnych balustradach i okładzinie stopni.
2. Schodki drewniane, jednobiegowe z balustradą drewnianą, tralkową prowadzące do gabinetu dyrektora oraz do pomieszczeń zaplecza sceny
3. Schodki drewniane, zabiegowe na balkon sali gimnastycznej
4. Schody głównego wejścia, rozdzielne, z kutą ozdobną balustradą o drewnianym pochwyicie
5. Schody wejścia południowego, żelbetowe o powłoce lastrykowej flankowane murkami okrytymi lastrykiem, bez poręczy metalowych
6. Schody kręcone, stalowe, ażurowe, do wieżyczki
7. Drabina stalowa z wieżyczki na poziom dachu
8. Dekoracja sufitu sali gimnastycznej
9. Relikty wystroju pomieszczenia schodów wejściowych południowych w postaci podziałów pasowych ścian.
10. Kraty na dwóch oknach piwnicznych
11. Kraty na oknach sutereny fasady i elewacji północnej

Nie ma :

- oryginalnej stolarki drzwiowej wymienionej w kilku etapach remontowych. Nowa stolarka drzwi do klas jest powtórzeniem stolarki pierwotnej w nowym materiale.(nie jest malowana)
- stolarki okiennej, wymienionej na PCV.
- parapetów wewnętrznych lastrykowych (są wyjęte lub przykryte nowymi parapetami z blachy stalowej)
- , brak jest pierwotnych posadzek ceramicznych.
- pierwotnych podłóg klepkowych wymienionych na nowe, podobne
- wystroju pomieszczenia reprezentacyjnej klatki schodowej – fasety, dekoracji sufitu
- wystroju pomieszczenia schodów południowo-zachodniego wejścia.

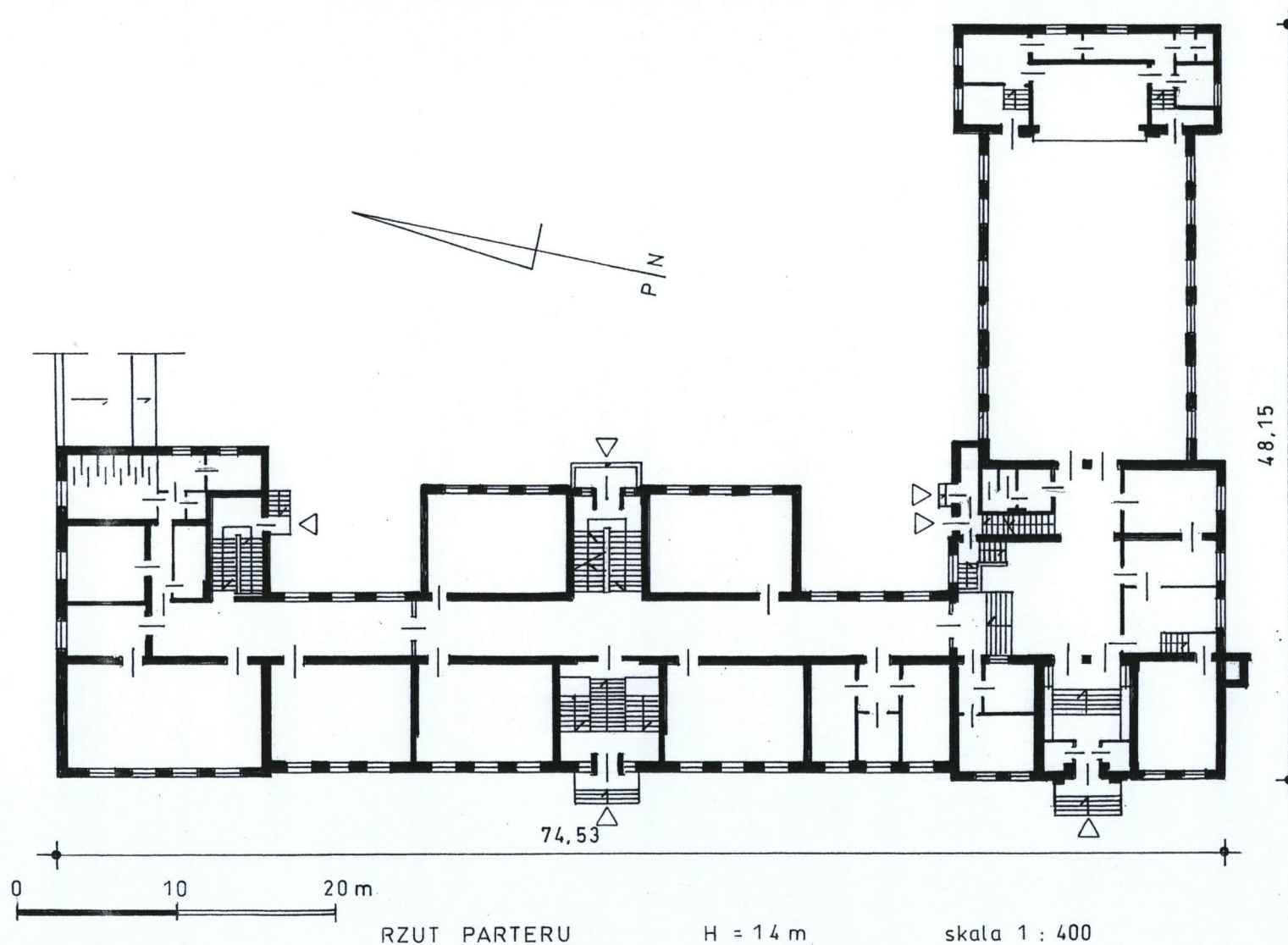
Instalacje Wod. kan., hydrantowa, co, ciepła woda, wentylacja mechaniczna, gazowa, elektroenergetyczna, i teletechniczna, energia ciepła z sieci miejskiej

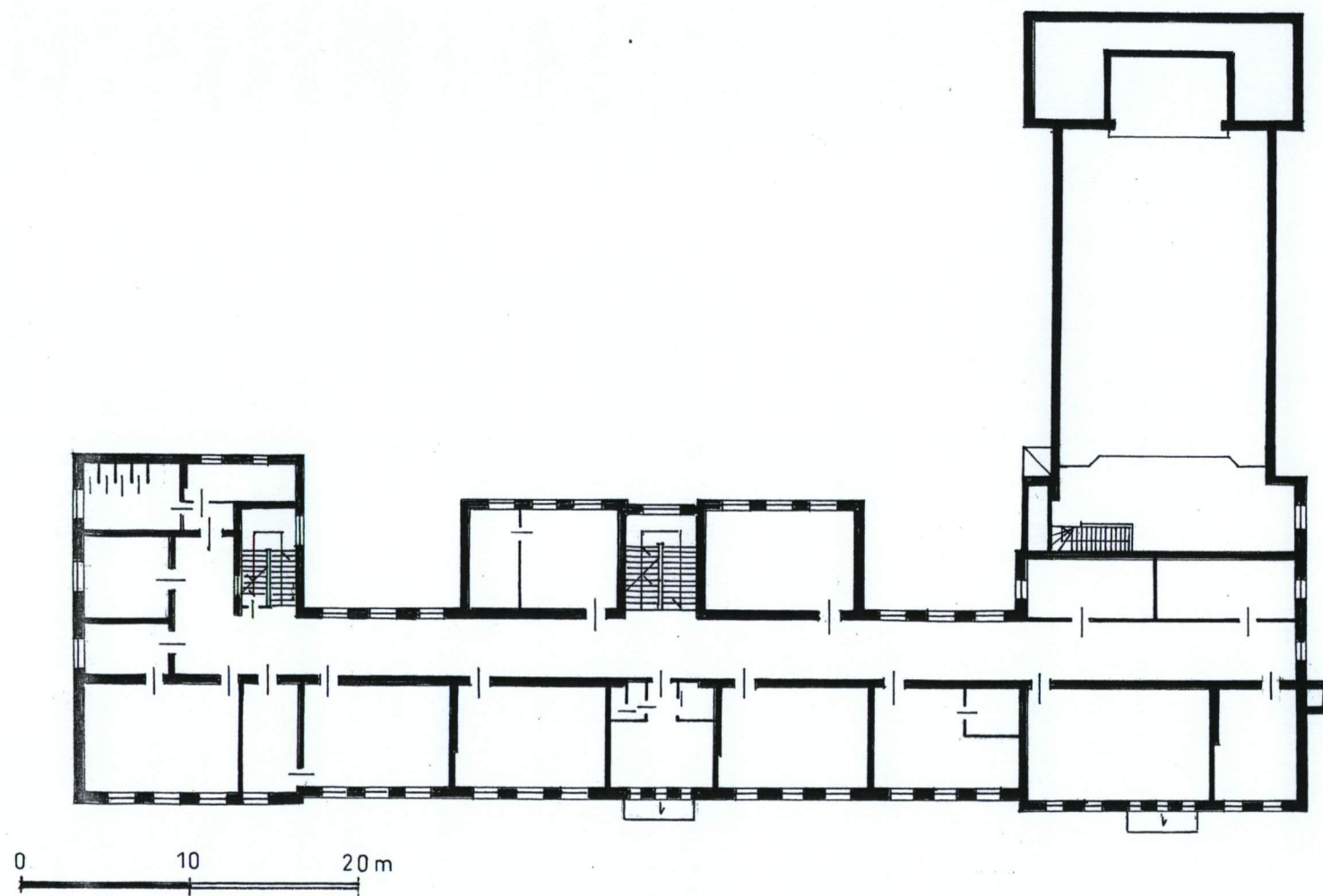


ZAŁĄCZNIK DO KARTY EWIDENCYJNEJ

Nr C

1. Miejscowość 01-154 WARSZAWA	5. Nazwa zabytku (jak w karcie) adres Szkoła Powszechna, ob. Gimnazjum Nr 47 z Oddziałami Dwujęzycznymi im. Marszałka Józefa Piłsudskiego	6. Zawartość załącznika Rzut parteru, skala 1:400 Rzut piętra, skala 1:400
2. Gmina TARGÓWEK	01-154 Warszawa, ul. Grenady 16	
3. Powiat		
4. Województwo stołeczne		





RZUT I PIĘTRA

skala 1 : 400

ZAŁĄCZNIK DO KARTY EWIDENCYJNEJ

Nr 1

1. Miejscowość 01-154 WARSZAWA	5. Nazwa zabytku (jak w karcie) adres Szkoła Powszechna, ob. Gimnazjum Nr 47 z Oddziałami Dwujęzycznymi im. Marszałka Józefa Piłsudskiego 01-154 Warszawa, ul. Grenady 16	6. Zawartość załącznika Dokumentacja fotograficzna
2. Gmina TARGÓWEK		
3. Powiat		
4. Województwo stołeczne		



2



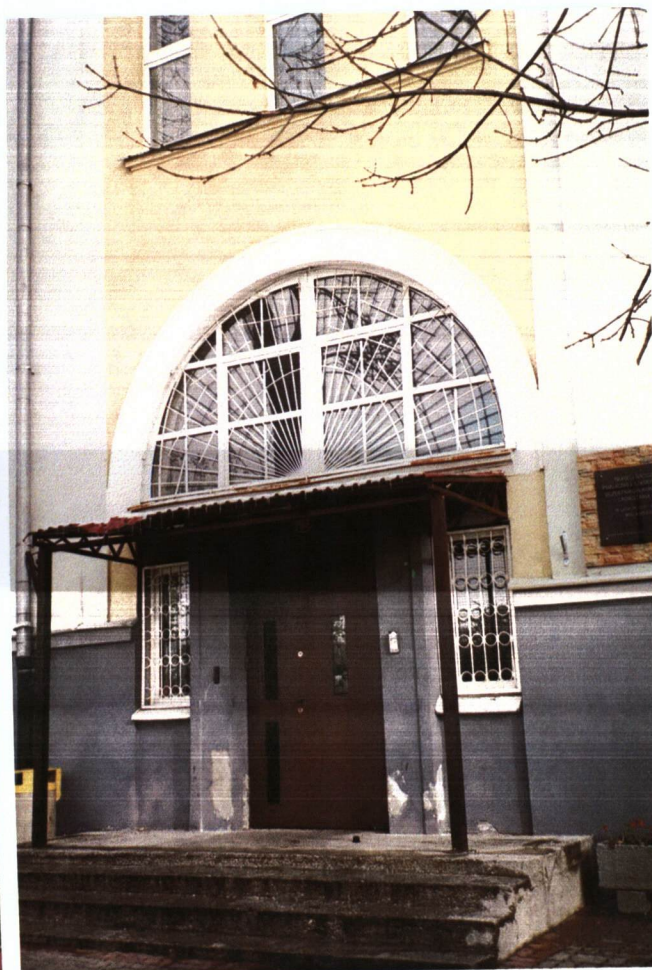
3



4



5



6



7



8

ZAŁĄCZNIK DO KARTY EWIDENCYJNEJ

Nr 2

1. Miejscowość 01-154 WARSZAWA	5. Nazwa zabytku (jak w karcie) adres Szkoła Powszechna,	6. Zawartość załącznika
2. Gmina TARGÓWEK	ob. Gimnazjum Nr 47 z Oddziałami	Dokumentacja fotograficzna
3. Powiat	Dwujęzycznymi im. Marszałka Józefa	
4. Województwo stołeczne	Piłsudskiego	
	01-154 Warszawa, ul. Grenady 16	



9



10



11



12



13



14



15

ZAŁĄCZNIK DO KARTY EWIDENCYJNEJ

Nr 3

1. Miejscowość 01-154 WARSZAWA	5. Nazwa zabytku (jak w karcie) adres Szkoła Powszechna, ob. Gimnazjum Nr 47 z Oddziałami Dwujęzycznymi im. Marszałka Józefa Piłsudskiego 01-154 Warszawa, ul. Grenady 16	6. Zawartość załącznika Dokumentacja fotograficzna
2. Gmina TARGÓWEK		
3. Powiat		
4. Województwo stołeczne		



16



17



18



19



20



21



22

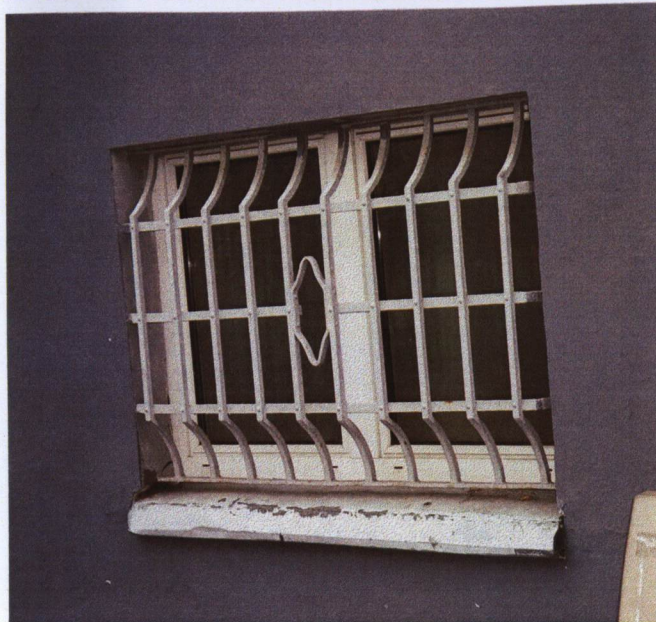
ZAŁĄCZNIK DO KARTY EWIDENCYJNEJ

Nr 4

1. Miejscowość 01-154 WARSZAWA	5. Nazwa zabytku (jak w karcie) adres Szkoła Powszechna, ob. Gimnazjum Nr 47 z Oddziałami Dwujęzycznymi im. Marszałka Józefa Piłsudskiego 01-154 Warszawa, ul. Grenady 16	6. Zawartość załącznika Dokumentacja fotograficzna
2. Gmina TARGÓWEK		
3. Powiat		
4. Województwo stołeczne		



23



24



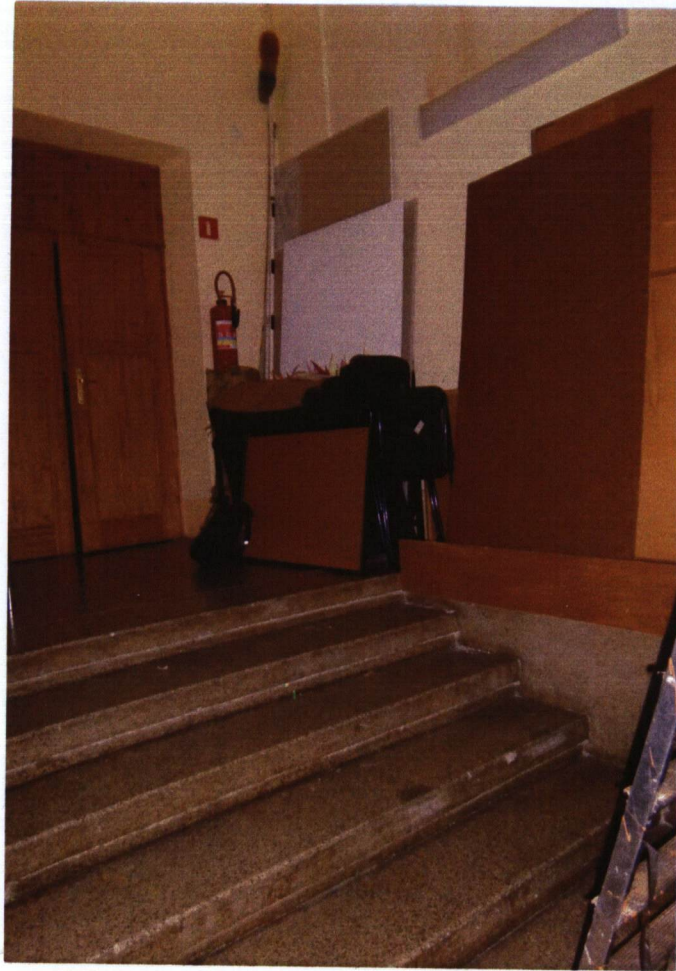
25



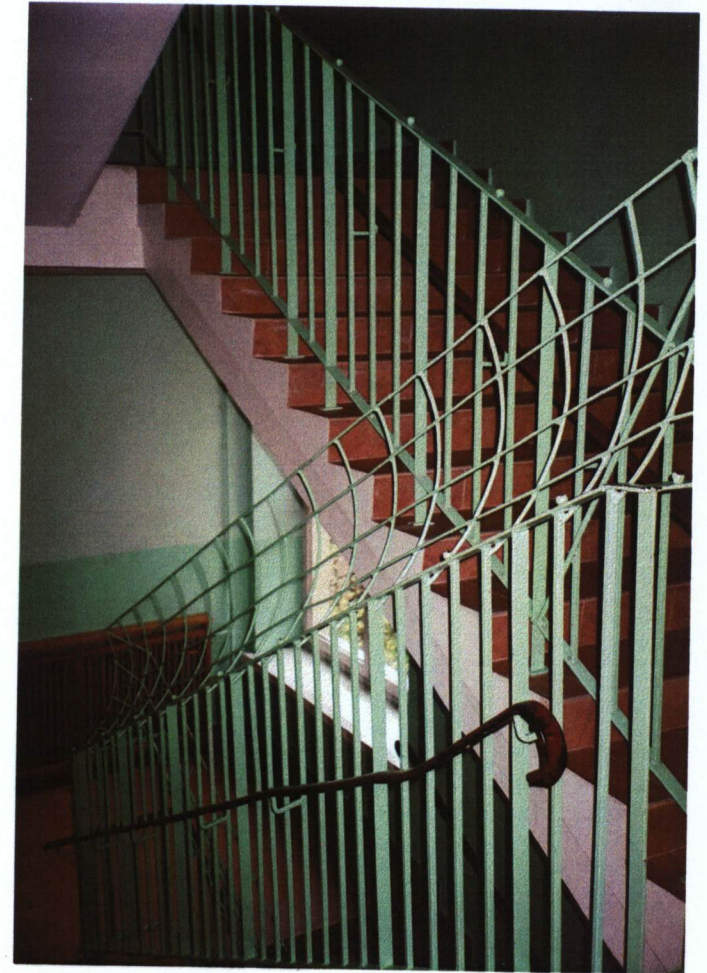
26



27



28



29

ZAŁĄCZNIK DO KARTY EWIDENCYJNEJ

Nr 5

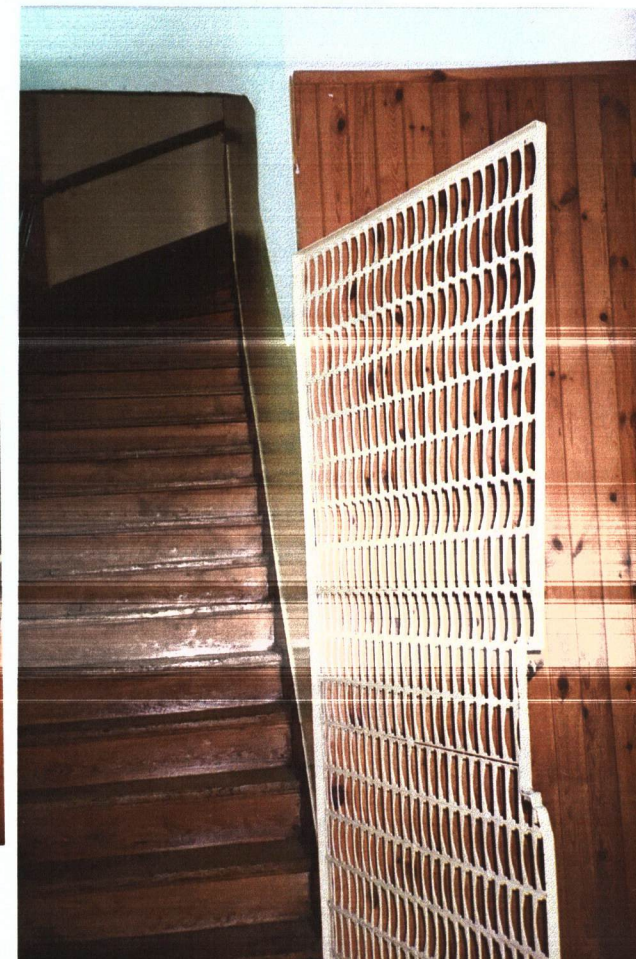
1. Miejscowość 01-154 WARSZAWA	5. Nazwa zabytku (jak w karcie) adres Szkoła Powszechna, ob. Gimnazjum Nr 47 z Oddziałami Dwujęzycznymi im. Marszałka Józefa Piłsudskiego 01-154 Warszawa, ul. Grenady 16	6. Zawartość załącznika Dokumentacja fotograficzna
2. Gmina TARGÓWEK		
3. Powiat		
4. Województwo stołeczne		



30



31

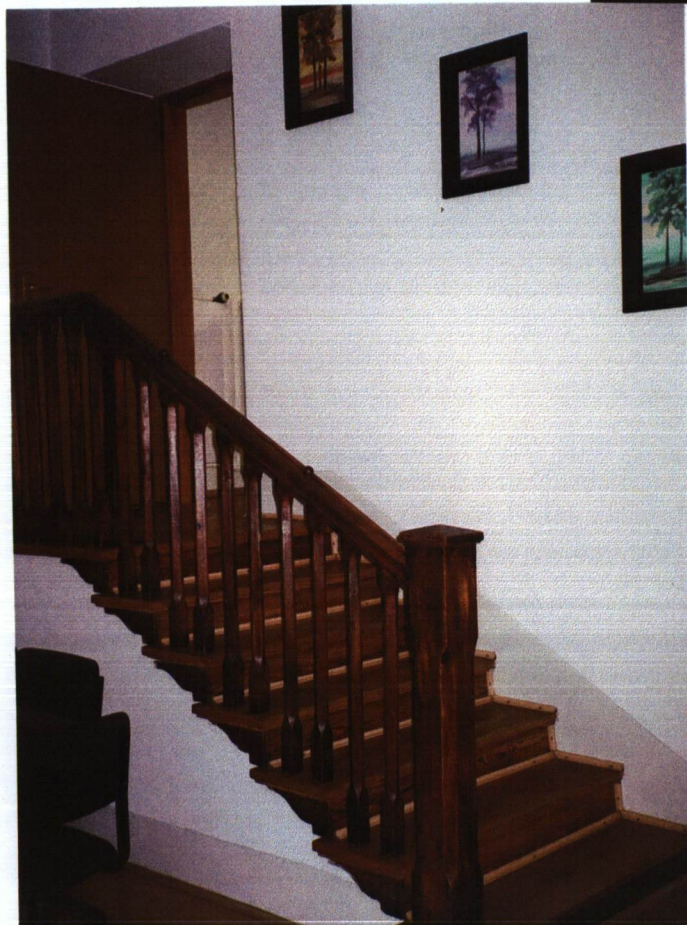


32

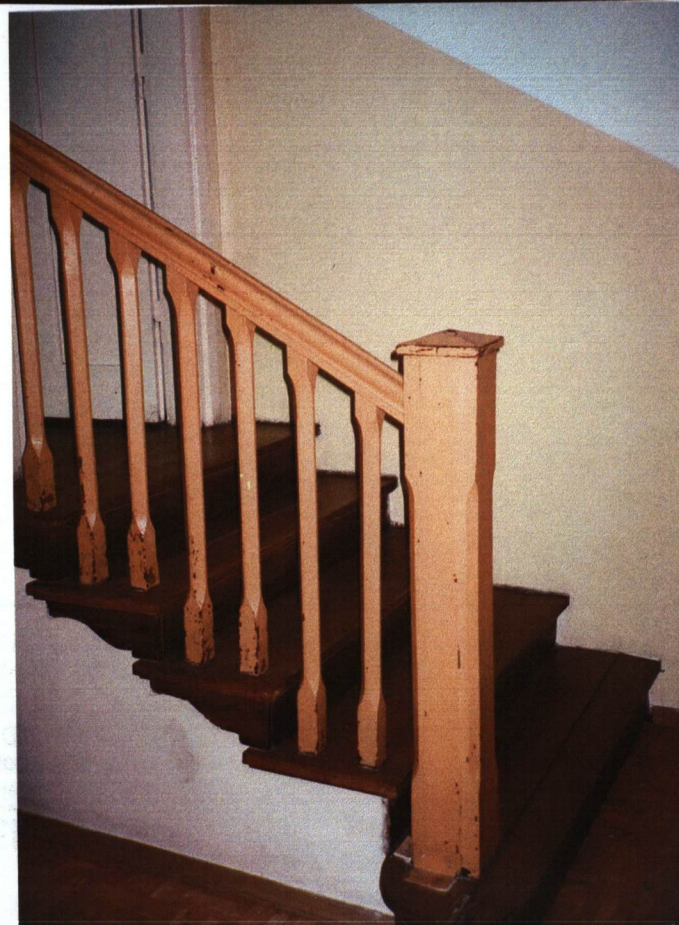


33

36



34



35



ZAŁĄCZNIK DO KARTY EWIDENCYJNEJ

Nr 6

1. Miejscowość 01-154 WARSZAWA	5. Nazwa zabytku (jak w karcie) adres Szkoła Powszechna, ob. Gimnazjum Nr 47 z Oddziałami Dwujęzycznymi im. Marszałka Józefa Piłsudskiego 01-154 Warszawa, ul. Grenady 16	6. Zawartość załącznika Dokumentacja fotograficzna
2. Gmina TARGÓWEK		
3. Powiat		
4. Województwo stołeczne		



37



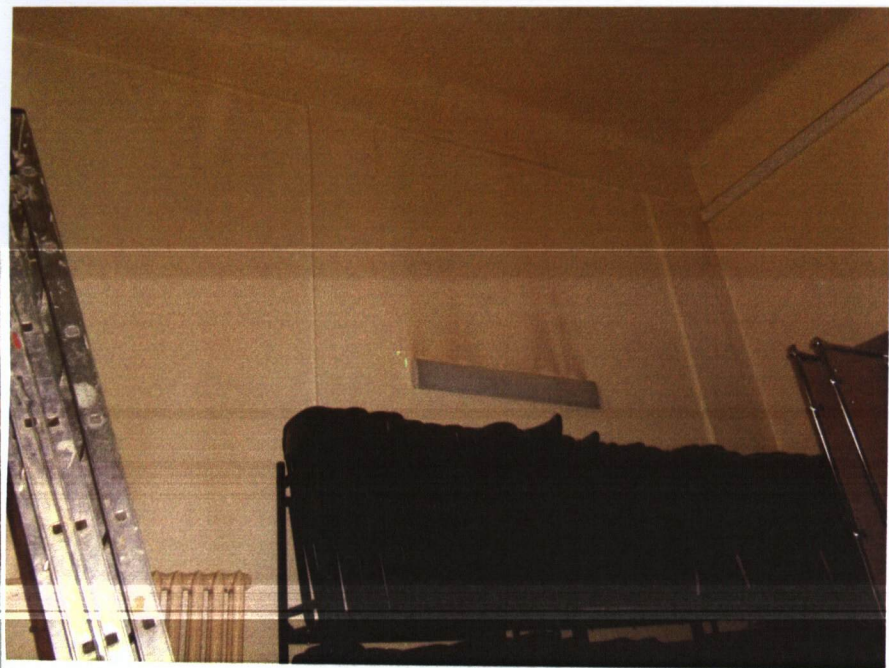
38



38



40



41



42



43

ZAŁĄCZNIK DO KARTY EWIDENCYJNEJ

Nr 7

1. Miejscowość 01-154 WARSZAWA	5. Nazwa zabytku (jak w karcie) adres Szkoła Powszechna,	6. Zawartość załącznika
2. Gmina TARGÓWEK	ob. Gimnazjum Nr 47 z Oddziałami	Dokumentacja fotograficzna
3. Powiat	Dwujęzycznymi im. Marszałka Józefa	
4. Województwo stołeczne	Piłsudskiego 01-154 Warszawa, ul. Grenady 16	



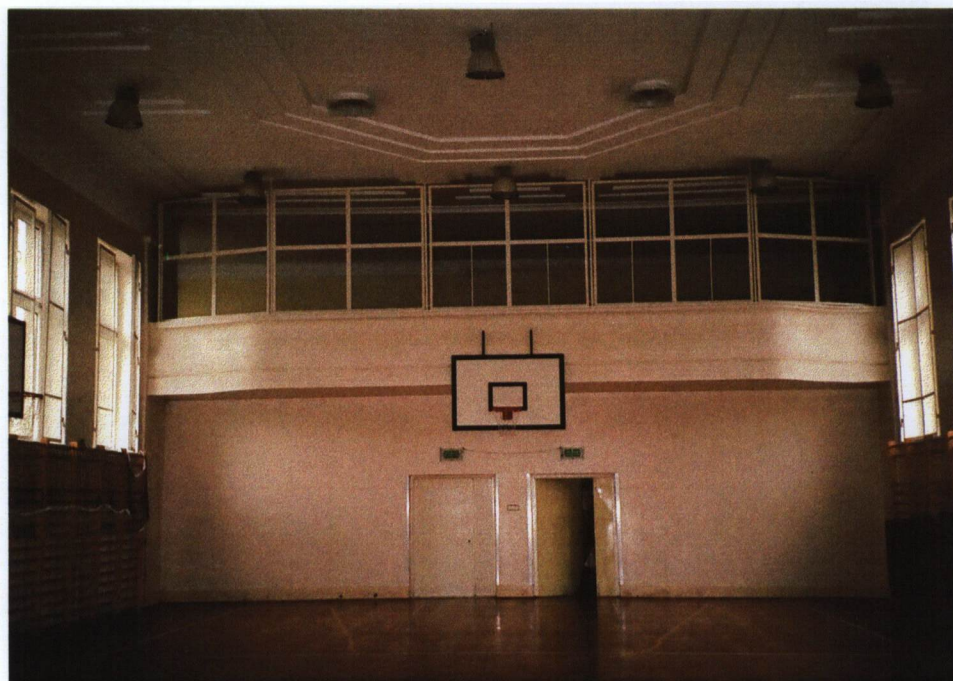
44



45



46



47



48

ZAŁĄCZNIK DO KARTY EWIDENCYJNEJ

Nr 8

1. Miejscowość 01-154 WARSZAWA	5. Nazwa zabytku (jak w karcie) adres Szkoła Powszechna, ob. Gimnazjum Nr 47 z Oddziałami Dwujęzycznymi im. Marszałka Józefa Piłsudskiego 01-154 Warszawa, ul. Grenady 16	6. Zawartość załącznika Dokumentacja fotograficzna
2. Gmina TARGÓWEK		
3. Powiat		
4. Województwo stołeczne		



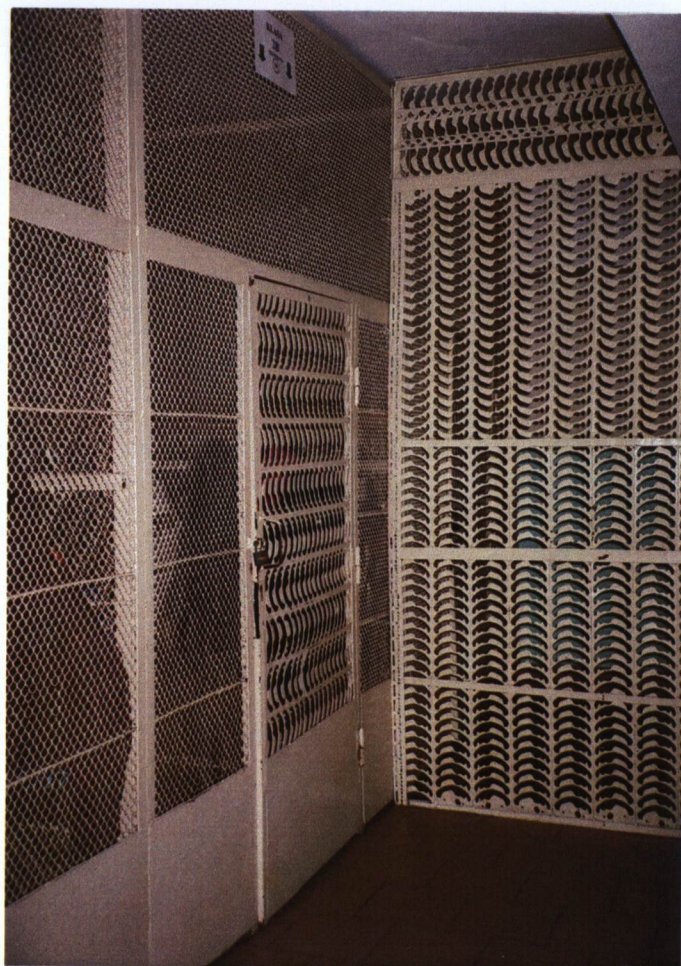
49



50



51



51

Spis fotografii

1. Fasada-widok od zachodu
2. Fasada, widok od południa
3. Portal wejścia w partii południowej fasady
- 4-5. Fasada, partia środkowa z wejściem głównym
6. Fasada, wejście główne
7. Fasada, tablica pamiątkowa
8. Elewacje południowe, widok ogólny
9. Elewacja południowa
10. Sala gimnastyczna, elewacja południowa
11. Sala gimnastyczna, aneks ze sceną, elewacja wschodnia
12. Sala gimnastyczna, elewacja północna
13. Widok ogólny od wschodu
- 14-15 Elewacja wschodnia, ryzalit środkowy
16. Elewacja wschodnia, fragm.. południowy
17. Elewacja wschodnia, wejście w ryzalicie środkowym
18. Elewacja wschodnia, fragm.. północny
19. Łącznik między skrzydłem północnym a bud. mieszkalnym
20. Elewacja północna
21. Łącznik, widok od północy
- 22-24 kraty na oknach piwnic i suterren
- 25-27 Schody głównego wejścia
28. Schody wejścia południowego
- 29-31 Klatki schodowe
32. Schody zabiegowe na balkon sali gimnastycznej
33. Parter, hall, fragm. ze schodkami
34. Schodki do gabinetu dyrektora i na zaplecze Sali gimnastycznej
35. Schodki do wieżyczki
37. Schodki do wieżyczki, fragm. Górnej balustrady
38. Drabinka stalowa na dach wieżyczki
39. Suterena, fragm. stołówki
40. Suterena, korytarz
41. Pomieszczenie wejścia południowego
- 42-43. Parter, fragment korytarza
44. Sala gimnastyczna, fragm.. ze sceną
45. Sala gimnastyczna, dekoracja sufitu
46. Sala gimnastyczna, obramienie sceny
47. Sala gimnastyczna, balkon
48. Balkon sali gimnastycznej
49. -50 Typy drzwi do klas
51. Suterena, kraty w szatniach