

1. Obiekt

DOM MIESZKALNY JEDNORODZINNY /willa/

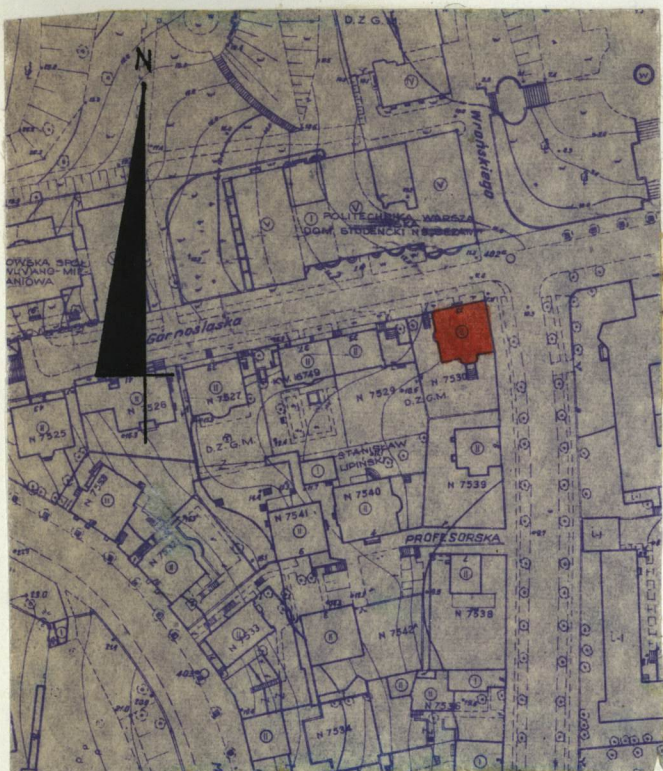
2. Czas powstania

1925-26

3. Miejscowość **WARSZAWA**

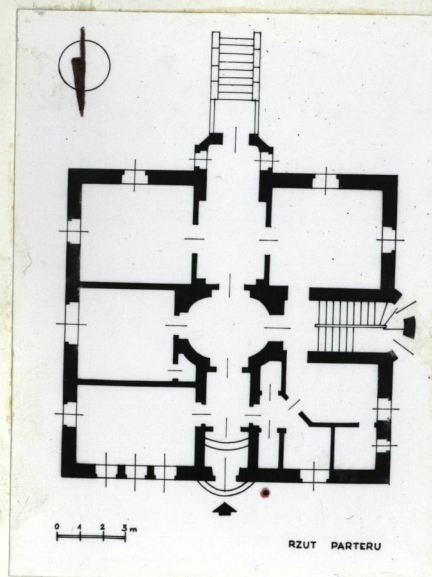
nr hipoteczny

11. Zdjęcie, plan sytuacyjny, rzuty



WARSZAWA UL. GÓRNOŚLĄSKA 33

POMIAR wg WPG 1972 r SKALA 1:2000



RZUT PARTERU



ELEWACJA OD UL. GÓRNOŚLĄSKIEJ, PN.

4. Adres

ul. Górnośląska 33

nr hipoteczny 7530

5. Przynależność administracyjna

województwo **stołeczne**

miasto **warszawskie**

6. Poprzednie nazwy miejscowości

**Warszawa**

7. Przynależność administracyjna

przed 1.VI.1975

**miasto stołeczne**

województwo

powiat

**Warszawa**

8. Właściciel i jego adres

Przedsiębiorstwo Gospodarki  
Mieszkaniowej, Warszawa  
ul. Szwoleżerów 5.

9. Użytkownik i jego adres

Rejon Obsługi Mieszkańców nr 5  
Warszawa,  
ul. Jezierskiego 3/5

10. Rejestr zabytków

Nr 1599-A data 28.11.1995

autor zdjęć GR. RADZIKOWSKA 1979  
data wykonania  
miejsce przechowywania negatywów URZĄD  
KONSERWATORSKI



12. Autorzy, historia obiektu, określenia stylu.

Budynek wzniesiony w latach 1925-26 dla Spółdzielni Mieszkaniowej Profesorów Wydziału Architektury Politechniki Warszawskiej, wg. projektu Czesława Domaniewskiego.

W 1931 r. zakupiony przez Cz. Domaniewskiego. Nieznacznie zniszczony w czasie wojny, w 1945 odremontowany.

W 1946 r. pomieszczenia parteru wynajęto na aptekę.

W 1955 r. dom wraz z parcelą przeszedł na własność Państwa.

Styl dworkowy.

13. Opis sytuacji, materiał i konstrukcja, rzut, bryła, elewacje, dach, wnętrze wyposażenie, instalacje)

Budynek położony na działce narożnej /Górnośląska, róg Wronskiego/, na terenie o zróżnicowanej wysokości. Wolnostojący, fasadą zwrócony na północ.

Murowany z cegły pełnej, otynkowany; stropy i klatka schodowa - płyta Kleina, więźba dachowa drewniana krokwiowo-płatwiowa, dach kryty dachówką "karpiówką" i "holenderką".

Wzniesiony na planie kwadratu, z dwoma ryzalitami: od pd. 5-bocznym od zach. półkolistym. Trzytraktowy, na osi pn.-pd. sień przelotowa z owalnym westybuliem pośrodku; w ryzalicie zachodni dwubiegowa klatka schodowa; w trakcie pd.-trzy pomieszczenia w amfiladzie.

Bryła zwarta, dwukondygnacyjna, podpiwniczona, nakryta dachem czterospadowym z powiekami i lukarnami. Fasada niesymetryczna w dolnej kondygnacji 5-osiowa, w górnej trójosiowa. Trzy okna parteru zamknięte półkoliście, z profilowanym glifem; czwarte - prostokątne w obramieniu uszakowatym. Na osi fasady oprofilowany, zamknięty łukiem koszowy portal; drzwi wejściowe okute blachą w ukośną kratę z rozetkami, klamka i kołatką kute. Na zach. od wejścia - wąskie, prostokątne pionowe, okratowane okienko. Na osi portalu w II kondygnacji - balkon na odcinku koła z balustradą metalową w kształcie kielicha. Okna II kondygnacji prostokątne, w oprofilowanych opaskach tynkowych. Od wsch. i zach. do fasady przylega niski murek z ceglanym obdaszkiem i półkoliście zamkniętą bramką /od zach. /.

Elewacja południowa - trójosiowa, z jednokondygnacyjnym poprzecznym schodami ryzalitem, zakończonym tarasem z wybrzuszoną balustradą metalową. Pośrodku ryzalitu - wejście do ogrodu: otwór prostokątny w uszakowatym obramieniu, drzwi dwuskrzydłowe przeszklone.

Elewacja zachodnia - dwukondygnacyjna, 4-osiowa, z półkolistym ryzalitem pośrodku. W ryzalicie w kondygnacji I - dwoje drzwi, w II - prostokątne okno nad którym leżący okulus; zwieńczenie z ryzalitu - wypukły szczyt schodowy.

Elewacja wschodnia - dwukondygnacyjna, trójosiowa. We wsch. połaci dachu - facjatka zwieńczona szczytem o wykroju wklęsło-wypukłym z uskokiem.

Okna prostokątne, w oprofilowanych obramieniach /w kondygnacji I - z uszakami /.

Instalacje: c.o., wod.-kan., elektryczna, gazowa.



<p>14. Kubatura</p> <p>1843 m<sup>3</sup></p>	<p>15. Powierzchnia użytkowa</p> <p>230 m<sup>2</sup></p>	<p>16. Przeznaczenie pierwotne</p> <p>mieszkalne z pracownią architekta</p>	<p>17. Użytkowanie obecne</p> <p>mieszkalne i użytkowo-handlowe /apteka/</p>
<p>18. Prace budowlane i konserwatorskie, ich przebieg i dokumentacja</p> <p>1945 - remont, likwidacja zniszczeń wojennych"</p> <p>1952 - remont</p> <p>1966 - odnowienie elewacji</p> <p>1968/69 - .remont generalny</p> <p>1979</p>		<p>19. Stan zachowania (fundamenty, ściany zewnętrzne, ściany wewnętrzne, sklepienia, stropy, konstrukcje dachowe, pokrycie dachu, wyposażenie i instalacje)</p> <p>Stan budynku ogólnie dostateczny. Mury i stropy I piętra silnie zawilgocone /destrukcja tynków ścian i sufitów/. Zacieki i ubytki tynku na elewacjach. Rynny niesprawne.</p>	
<p>20. Najpilniejsze postulaty konserwatorskie</p> <p>Osuszenie budynku, wymiana rynien i częściowo pokrycia dachu. Odnowienie elewacji</p>			

21. Akta archiwalne (rodzaj akt, numer i miejsce przechowywania)

Archiwum Ksiąg Wieczystych miasta stołecznego  
Warszawy  
Księga hipoteczna nr 7530.

Dokumentacja archiwalna w Archiwum Głównym Akt  
Dawnych - sygn. G. 59-33A.

22. Bibliografia

- St. Łoza, Architekci i Budowniczowie w Polsce,  
Warszawa 1954, s.64
- A. Wolmar, Złamienna Spółdzielnia Mieszkaniowa,  
"Kurier Warszawski" 1926, nr 162, s.6

23. Źródła ikonograficzne i fotografie (rodzaj, miejsce przechowywania, sygnatury)

ul. Górnoślaska - perspektywa od strony  
ul. Wronskiego w kierunku Al. Ujazdowskich.  
fot. Poddębski, 1929, nr neg. 24446 ISPAW

24. Uwagi różne

25. Wypełnił

St. Michno, 1980

A. Radźwicka-Milczewska,  
1981

26. Sprawdził



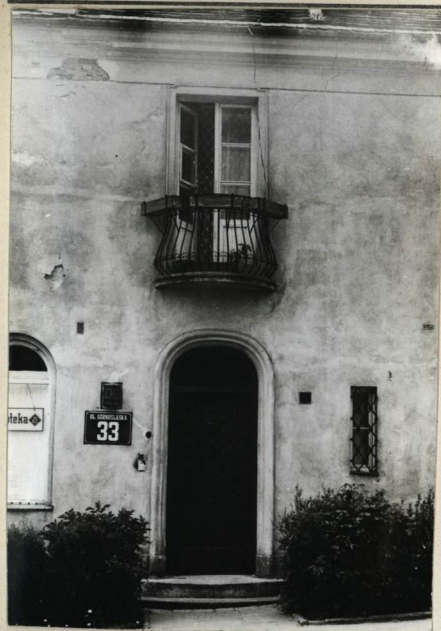
1. Miejscowość **WARSZAWA**  
**ul. Górnośląska 33**

2. Obiekt (nazwa jak w karcie)

**Dom mieszkalny jednorodzinny /willa/**

3. Zawartość wkładki (nazwa obiektu lub materiału uzupełniającego)

**Fotografie**



ELEWACJA OD ULICY, PŁN.



WIDOK OBIEKTU OD OGRODU, PŁD-ZACH.



ELEWACJA OD OGRODU, PŁD.

Wkładkę założył: ST. MICHAŁO CZERWIEC 1980 r.  
(imię, nazwisko, data)

Miejsce przechowywania negatywów: URZĄD KONSERWATORSKI

Jedn. Wyd. Akcyd. Olsztyn zam. 1299/878  
OZGraf. ZP. Ostróda zam. 1040 n. 20000