

1. Obiekt

DOM AKADEMICKI

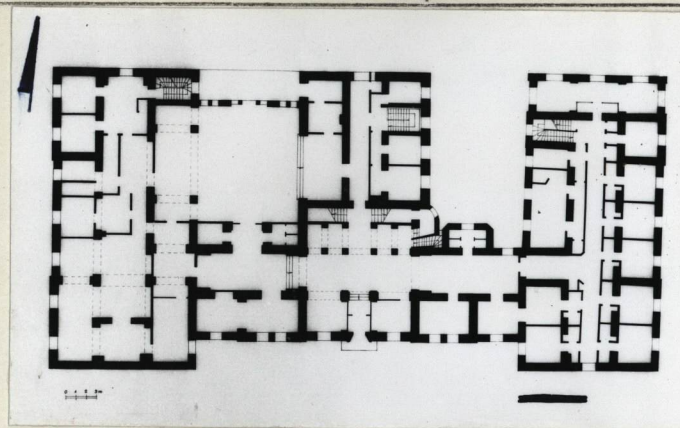
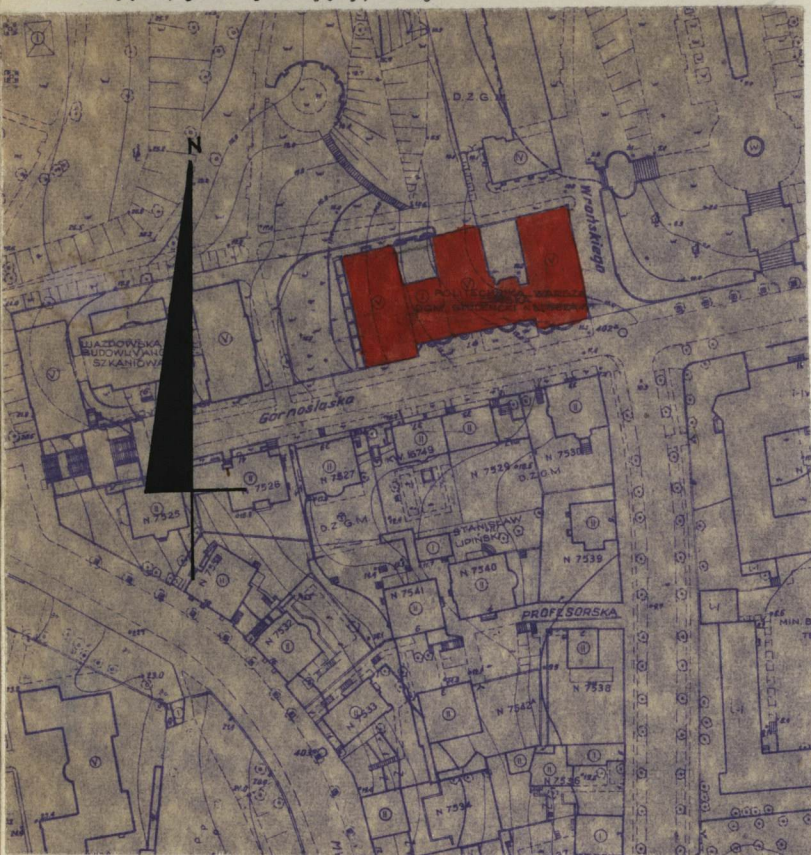
2. Czas powstania

1922-27

3. Miejscowość

WARSZAWA

11. Zdjęcia, plan sytuacyjny, rzuty



RZUT PRZYZIEMIA



WIDOK WAROŻNY ELEWACJI - ul. G.
GÓRNOŚLĄSKA - RÓG WRONSKIEGO

4. Adres

ul. Górnośląska 14

nr hipoteczny 7133

5. Przynależność administracyjna

województwo stołeczne
gmina Centrum warszawskie

6. Poprzednie nazwy miejscowości

Warszawa

7. Przynależność administracyjna
przed 1.VI.1975 r.

województwo miasto stołeczne
powiat Warszawa

8. Właściciel i jego adres

Politechnika Warszawska
Pl. Jedności Robotniczej 1

9. Użytkownik i jego adres

Dom akademicki "Sezam" Stude-
tów Politechniki Warszawskiej
ul. Górnośląska 14

10. Rejestr zabytków

Nr 819 data 20.VI.197

WARSZAWA, UL. GÓRNOŚLĄSKA 14
POMIAR W9 WP6 1972 R. SKALA 1:2000

autor zdjęć GRAŻYNA RADZIKOWSKA, 1979

data wykonania

miejsce przechowywania negatywów URZĄD KONSERWATORSKI, W-WA

Dom akademicki wzniesiony w latach 1922-27 wg projektu Konstantego Jakimowicza. W czasie wojny zajęty przez administrację niemiecką, nieznacznie uszkodzony. Odr. 1945 - użytkowany jako dom akademicki. Neorenesansowy.

Budynek położony w pn. pierzei na znacznym/ok. 3m/ spadku terenu. Fasada zwrócona na pd. Murowany z cegły otynkowany. Stropy ogniotrwałe i drewniane z podsufitką. Ściany ogniotrwałe; więźba dachowa drewniana-kleszczowo-płatwiowa, dach kryty dachówką "karpiówką". Wzniesiony na planie litery "E" otwartej ku pn. Trzy ustawione równolegle skrzydła /prostopadłe do ul. Górnośląskiej/trzytraktowe, znajdujące się między nimi łączniki dwutraktowe; układ pomieszczeń korytarzowy. Przestrzeń od strony pn. między skrzydłami zach. i środkowym zajęta przez duże pomieszczenie na rzucie zbliżonym do kwadratu. Bryła silnie rozczłonkowana, wyższa od strony wsch. i pn. skrzydła boczne; zach. 3-i 4-kondygnacyjne, wsch. 4-i 5-kondygnacyjne, środkowe 5-i 6-kondygnacyjne; podpiwniczona, nakryta dachami czterospadowymi ze świetlikami. Pomiedzy skrzydłami zach. a środkowym 1-kondygnacyjne pomieszczenie nakryte dachem 4-spadowym z ostrosłupowym świetlikiem. Fasada złożona z 7-osiowej elewacji korpusu głównego oraz 4-osiowych elewacji skrzydeł bocznych wysuniętych ryzalitowo przed lico korpusu i połączonych z ~~innymi~~ loggiami. Elewacja korpusu w obu parach skrajnych osi z nieznacznymi ryzalitami pozornymi, pierwszą kondygnacją cokołową boniowaną poziomo, zamkniętą powyżej IV. kondygnacji profilowanym gzymsem wieńczącym pokrytym dachówką, nad którym V kondygnacja potraktowana jako cokół attyki, podzielony parami lizen i zamknięty gzymsem pokrytym dachówką, nad którym grzebień w formie prostokątnych cokołów połączonych cofniętymi nieco ściankami, zamkniętymi od góry łukami odcinkowymi. W osi środkowej otwór wejściowy: prostokątny portal nieznacznie rozglifiony, ujęty płycinowymi pilastrami z głowicami w formie uproszczonych wolut, podtrzymującymi górną część. Nad portalem belkowanie z płaskim fryzem, nad którym odcinkowy naczółek. Okna: w kondygnacjach I-IV prostokątne, w V-ej w 3 osiach środkowych zamknięte koszowo, w parach osi skrajnych półkoliście, w kond. II-IV w profilowanych obramieniach z odcinkami gzymsu podokiennego, w V-ej zamknięte ~~profilowanymi~~ ^{kluczem} arkadami z wyodrębnionymi w osiach skrajnych zgrupowane parami. Elewacje pd. skrzydeł bocznych o kondygnacji cokołowej identycznej jak w korpusie głównym, nad którą w części centralnej cofnięte odcinkowo, z balkonami; w skrzydle wsch. w II i III kond., w skrzydle zach. w II-ej, wszystkie wsparte na parach kroksztynów, w części środkowej odcinkowo wybrzuszone, oraz z loggią w skrzydle zach. w I kondygnacji; wszystkie z balustradami o tralkach jednolalkowych. Elewacje zamknięte profilowanym gzymsem wieńczącym nad którym ostatnia kondygnacja potraktowana jako cokół attyki, w częściach bocznych rozczłonkowana płytkami przyściennymi półkolistymi arkadami wspartymi na prostych pilastrach, z grzebieniem jak w korpusie głównym, w wyższej części środkowej zamkniętym łukiem fałlistym. Otwory wyjściowe na balkony i loggię prostokątne w profilowanych obramieniach, w najwyższej kondygnacji zamknięte koszowo w profilow. obramieniach z kluczem. W skrzydle wsch. w kondygnacji cokołowej okna prostokątne. W skrzydle wsch. od str. zach. i w skrzydle zach. od str. wsch. dwie osie, z których wewnętrzna w partii loggi, o podziałkach na kondygnacje i otworach okiennych jak w elewacji pd. Na loggie prostokątne wyjścia w

14. Kubatura	15. Powierzchnia u
27122 m ³	2110 m

18. Prace budowlane i konserwatorskie, ich przebieg i doku

1945 - po zniszczeniach wojennych zabezpieczający
 1947-50 remont generalny, częściow
 konstrukcji więźby, naprawa
 dachu.
 od 1979 remont generalny

20. Najpilniejsze postulaty konserwatorskie

osie, z których wewnętrzna w partii loggi, o podzieleniu na kondygnacje
 i otworach okiennych jak w elewacji pd.. Na loggie prostokątne wyjścia, w
 najwyższej kondygnacji w profilowanych obramieniach, zamknięte półkoliście

Elewacje skrzydeł bocznych od strony wsch. i zach. 7-osiowe z pozornymi ryzalitami obejmującymi pary osi skrajnych z attykowym zwieńczeniem i oknami jak w korpusie głównym. W skrzydle wsch. w 1-ej osi od pn. prostokątny otwór wejściowy z półkolistym nadświetłem, umieszczony w wyższej prostokątnej płycinie.

Elewacje pn. skrzydeł wsch. i zach. 3-kondygnacyjne, identyczne jak elewacje od str. fasady, z balkonami we wszystkich kondygnacjach, ~~zwieńczonych~~ z wyjątkiem I-ej; środkowe 5-kondygnacyjne z balkonami w czterech kondygnacjach, zwieńczone szczytem o łuku wklęsło-wypukłym ujętym dwoma prostymi cokołami; skrzydło wsch. w I kondygn. 3-osiowe z dużymi prostokątnymi otworami nad którymi półkoliste nadświetla.

Elewacja zach. skrzydła środkowego : 8-osiowa, 5-kondygnacyjna, okna prostokątne w profilowanych obramieniach, parami połączone odcinkami gzymsu parapetowego, w dwu osiach pd. okna pojedyncze, w ostatniej kondygn. zamknięte półkoliście.

Elewacja wsch. skrzydła zach. : 5-osiowa, 4-kondygnacyjna, w pierwszych trzech kondygnacjach okna prostokątne w profilowanych obramieniach, w IV-ej, stanowiącej cokół attyki - zamknięte półkoliście, rozdzielone płaskimi lizenami.

Elewacja pn. części łączącej skrzydła zach. i środkowe - nieregularna, 4- i 5-kondygnacyjna, 3-osiowa; na osi wydatny prostokątny ryzalit o ściętych narożach, okna w oprofilowanych obramieniach, prostokątne i zamknięte półkoliście.

Elewacja wsch. skrzydła środkowego : 5-osiowa, 6-kondygnacyjna, okna prostokątne w profilowanych obramieniach z odcinkami gzymsu parapetowego, w dwu osiach pd. lico cofnięte, okna ostatniej kondygnacji zamknięte półkoliście.

Elewacja zach. skrzydła wsch. : 5-osiowa, 5-kondygnacyjna, okna prostokątne w oprofilowanych obramieniach, w partii cokołu attyki zamknięte półkoliście. Począwszy od pn. elewacji skrzydła środkowego ku wsch. - dwie dolne kondygnacje boniowane poziomo, potraktowane jako cokół.

Drzwi wejściowe drewniane, płycinowe, w hallu filary czworoboczne, kanelowane, balustrada schodów drewniana tralkowa.

Instalacje : c.o., wod.-kan., gazowa i elektryczna.

14. Kubatura 27122 m3	15. Powierzchnia użytkowa 2110 m2	16. Przeznaczenie pierwotne Dom Akademicki	17. Użytkowanie obecne Dom Akademicki
--------------------------	--------------------------------------	---	--

18. Prace budowlane i konserwatorskie, ich przebieg i dokumentacja

1945 - po zniszczeniach wojennych remont zabezpieczający

1947-50 remont generalny, częściowa wymiana konstrukcji więźby, naprawa pokrycia dachu.

od 1979 remont generalny

19. Stan zachowania (fundamenty, ściany zewnętrzne, ściany wewnętrzne, sklepienia, stropy konstrukcje dachowe, pokrycie dachu, wyposażenie i instalacje)

Budynek w trakcie remontu generalnego.

20. Najpilniejsze postulaty konserwatorskie

21. Akta archiwalne (rodzaj akt, numer i miejsce przechowywania)

- ul. Górnośląska - perspektywa od strony ul. Wroni-
skiego w kierunku Al. Ujazdowskich , fot. Poddębski,
1929, nr neg. 24446, IS PAN.

23. Źródła ikonograficzne i fotografie (rodzaj, miejsce przechowywania, sygnatury)



22. Bibliografia

- [1] Dom akademicki /W/ "Gazeta Warszawska", 1922, nr 289, s. 4; nr 292 s. 2.
- [1] Poświęcenie domu akademickiego /W/ "Gazeta Warszawska" 1927, nr 313, s. 4
- [1] Dom akademicki "Robotnik" 1927, nr 312, s. 7.
- A.K. Olszewski Architektura Warszawy /1919-39//W/ "Studia Warszawskie, Warszawa II Rzeczypospolitej, Warszawa 1968 s. 294.
- A.K. Olszewski, Problemy architektury /W/ Polskie Życie Artystyczne w latach 1915-1939, Wrocław 1974 s. 494.
- A.K. Olszewski, O twórczości Konstantego Jakimowicza, "Architekt" 1959 nr 11/12, s. 495-496.

24. Uwagi różne

25. Wypełnił
Stanisław Michno 1980
imię i nazwisko
A. Radzicka - Milczewska
data 1981

26. Sprawdził
imię i nazwisko
data

27. Załączniki

1. Miejscowość **WARSZAWA**
ul. Górnośląska 14

2. Obiekt (nazwa jak w karcie)
Dom Akademicki

3. Zawartość wkładki (nazwa obiektu lub materiału uzupełniającego)
Fotografie



WIDOK OD UL. GÓRNOŚLĄSKIEJ
PŁD-WSCH.



ELEWACJA FRONTOWA, LOGGIE



ELEWACJA FRONTOWA, PŁD. POR-
TAL WEJŚCIOWY.



WIDOK OD UL. H. WRONSKIEGO, PŁD-WSCH.



WIDOK OD STRONY PŁN-ZACH



ELEWACJA FRONTOWA, SKRZYDŁO
ZACHODNIE



WNĘTRZE, HALL GŁÓWNY.

Wkładkę założył: ST. MICHNO CZERWIEC 1980 r.
(imię, nazwisko, data)

Miejsce przechowywania negatywów: URZĄD KONSERWATORSKI

Jedn. Wyd. Akcyd. Olsztyn zam. 1299/78
OZGrafi. ZP. Ostróda zam. 1040 a. 20000

Wzór ODZ 1978 r.