

A B C D E F G H I J K L Ł M N O P R S T U V W X Y Z Nr

1628

1. Obiekt

**DOM MIESZKALNY**

**Warszawa, ul. Kredytowa 3a**

2. Czas powstania

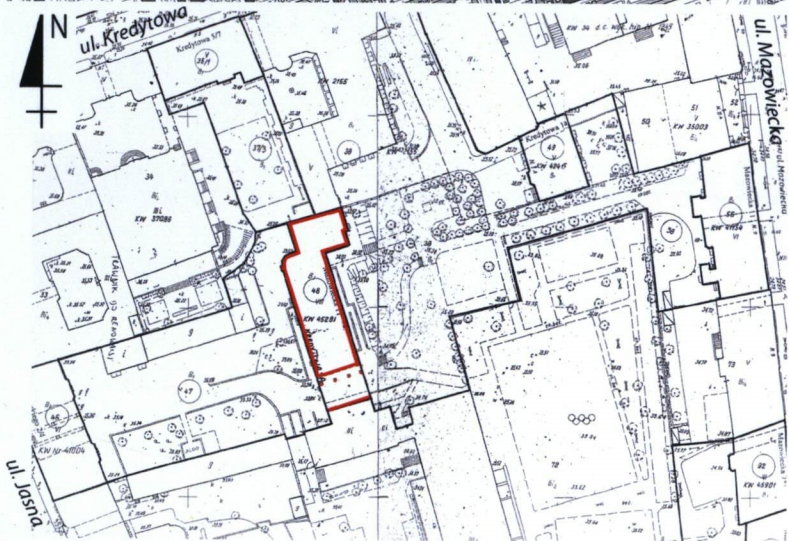
**1936 - 38 r.**

3. Miejscowość

**WARSZAWA**

11. Zdjęcia, plan sytuacyjny, rzuty

1 – orientacja 1 : 20 000 ; 2 – sytuacja 1 : 2 000 ; 3 – widok od północnego-wschodu (październik 2007 r.) ;



4. Adres

Ul. Kredytowa 3a  
(dawniej jako oficyna ul. Mazowiecka 11)

nr ewid. działek:  
48 (budynek) ; 47, 38/2 (podwórka)  
– obręb 5-03-07  
KW [REDACTED]

5. Przynależność administracyjna

województwo Mazowieckie  
gmina Warszawa  
dzielnica Śródmieście

6. Poprzednie nazwy miejscowości

Warszawa

7. Przynależność administracyjna przed 1.IV.1975

województwo Stołeczne Warszawskie  
powiat Warszawski

8. Właściciel i jego adres

Wspólnota mieszkaniowa ul. Kredytowa 3a

9. Użytkownik i jego adres

Wspólnota mieszkaniowa  
ul. Kredytowa 3a, Warszawa

10. Rejestr zabytków

brak



## 12. Autorzy, historia obiektu , określenie stylu

### autorzy:

inż. arch. Albert Nestrypke,  
inż. arch. Teodor Bursche (Bursze) –1936 r.

### historia:

Budynek wybudowany w latach 1936 – 38 (pierwotnie pod adresem policyjnym ul. Mazowiecka 11 jako oficyna tylna trzeciego podwórka) dla Towarzystwa Akcyjnego Goede z Kalisza według projektów architektów Alberta Nestrypke i Teodora Bursze. Prace budowlane wykonało Przedsiębiorstwo robót budowlanych F. Roth z Warszawy. W chwili powstania był to budynek o nowoczesnej formie zewnętrznej, z mieszkaniami na wynajem przeznaczonymi dla zamożniejszych klientów, luksusowo wyposażony i wykończony (mieszkania z osobnym wejściem dla służby, windy, zsypy na śmieci usytuowane bezpośrednio w kuchniach, chłodnie podokienne i stolarka meblowa – liczne szafy wbudowane o funkcjonalistycznym stylu, łazienki i wc z bidetami wykończone w glazurze niemieckiej).

Budynek nie został zniszczony w trakcie działań wojennych we wrześniu 1939 roku. W okresie okupacji został zasiedlony przez volksdeutsche. W czasie Powstania Warszawskiego 1944 r. nie uległ poważniejszym uszkodzeniom (zniszczony został między innymi strop nad piwnicą w przejeździe bramnym, część stolarki i wykończenia). Na podwórku mieścił się cmentarz powstańcy, uwieczniony na fotografiach Eugeniusza Lokajskiego.

Z momentem nastania okupacji sowieckiej i reżimu komunistycznego w Polsce budynek został znacjonalizowany. Po wojnie od strony wschodniej wykonano pochylnie do piwnicy. W ostatnich latach zmianie uległ adres policyjny domu z ul. Mazowiecka 11a na ul. Kredytowa 3a.

Jako budynek komunalny administrowany był przez ADK nr 6. Obecnie dom przy ul. Kredytowej 3a stanowi własność wspólnoty mieszkaniowej.

Według miejscowych źródeł dokumentacja związana z tym obiektem, została przekazana do archiwum Telewizji Polskiej.

### styl:

Funkcjonalizm

## 13. Opis (sytuacja, materiał i konstrukcja, rzut, bryła, elewacja, wnętrza ,wyposażenie, instalacje)

### sytuacja

Budynek położony w Warszawie w dzielnicy Śródmieście w ścisłym centrum miasta, w kwartale ulic: Świętokrzyska, Jasna, Kredytowa, Mazowiecka. W zabudowie zwartej, pierwotnie jako oficyna tylna trzeciego podwórka posesji Mazowiecka 11 (sięgającej od Mazowieckiej do Jasnej), przyległa do oficyny bocznej zachodniej drugiego podwórka kamienicy przy ul. Kredytowa 3. Obecnie dom znajduje się na wydzielonej działce; podwórka posiadają odrębne numery ewidencyjne. Wjazd na podwórko od ulicy Jasnej poprzez przejazd bramny kamienicy pl. Gen. J. H. Dąbrowskiego 2/4 lub bezpośrednio od ul. Kredytowej. Główne wejścia do budynku znajdują się od strony wschodniej i w przejeździe bramnym.

Zagospodarowanie podwórka stanowią powierzchnie utwardzone z kostki betonowej i powierzchnie biologicznie czynne z urządzoną zielenią niską i wysoką (trawniki, krzewy, drzewa). Działka jest częściowo wygradzona współczesnymi parkanami stalowymi na podmurówkach, przynależnymi do sąsiednich posesji.

### Konstrukcja i materiał

Fundamenty – ławy i stopy fundamentowe żelbetowe (?).

Ściany konstrukcyjne – konstrukcja szkieletowa trójtraktowa. Stupy żelbetowe o przekroju prostokąta. Ściany murowane z cegły ceramicznej pełnej, tynkowane. Ściany zewnętrzne warstwowe murowane z cegły ceramicznej ocieplane płytami wiórocementowymi, tynkowane na całej wysokości z wyodrębnioną w tynku częścią cokołową wysokości 2 kondygnacji, z opaską (cokolikiem) z płytek ceramicznych (wysokości ok. 30 cm). Kominy murowane z cegły ceramicznej.

Ścianki działowe – murowane z cegły ceramicznej i pustaków ceramicznych; w pomieszczeniach sanitarnych obłożone współczesną glazurą.

Stropy : nad piwnicami – żelbetowe żebrowe; na wyższych kondygnacjach – stropy żelbetowe żebrowe z podsufitką z płyt wiórocementowych i desek obrzuconych tynkiem, oparte na żelbetowych podciągach.

Dach – dwuspadowy żelbetowy, kryty papą.

Balkony – płyty żelbetowe; balustrady od strony zachodniej oraz tarasu od zachodu – ażurowe stalowe o wertykalnym układzie prętów z wtórnie dodaną dodatkową poręczą, malowane farbą olejną; balustrady balkonów od strony wschodniej – pełne betonowe tynkowane z wtórnie dodaną stalową poręczą.

Schody – w obydwu klatkach schodowych (łącznie parter z ostatnią kondygnacją) trójbiegowe w konstrukcji żelbetowej; stopnie, podstopnie, spoczniki i podesty pięter wykończone w jasnoszarym (białe i szare kruszywo o frakcji 1-8 mm, zaprawa szara, powierzchnia polerowana) i ciemnoszarym lastrico (czarne kruszywo o frakcji 3-9 mm, zaprawa szara, powierzchnia polerowana) układanym we wzory; dylatacje lastrica z blachy mosiężnej. Spód biegów tynkowany i malowany w kolorze białym. Poręcz drewniana. Dusza schodów na całej wysokości (z każdej strony) obudowana drewnianą ścianką przeszkloną (5 kwaterek).

Brama – w przejeździe bramnym nie występuje.

Stolarka drzwiowa zewnętrzna – drzwi wejściowe do PD klatki schodowej (z przejazdu bramnego) – współczesne dwuskrzydłowe (szerokości 1,5 skrzydła) drewniane płycinowe, malowane w kolorze brązowym, ze współczesnymi okuciami. Drzwi do PN klatki schodowej współczesne jednoskrzydłowe drewniane płycinowe, malowane w kolorze szarym, ze współczesnymi okuciami. Drzwi w elewacji zachodniej do suterenu – oryginalne jednoskrzydłowe drewniane szklone (4 kwatki), malowane w kolorze szarym, ze współczesnymi okuciami.

Stolarka drzwiowa wewnętrzna: drzwi do wiatrołapu w PN klatce schod. – oryginalne jednoskrzydłowe drewniane szklone (4 kwatki) z mosiężną klamką. Drzwi do mieszkań – oryginalne (75%) jedno i dwuskrzydłowe płytowe drewniane fornirowane z oryginalnymi mosiężnymi klamkami i numerami mieszkań; nieoryginalne – jedno i dwuskrzydłowe stalowe i drewniane pełne i płycinowe z współczesnymi okuciami. Drzwi do wind – współczesne stalowe szklone. Wewnątrz mieszkań – (oryginalne 80 %) jedno, dwu i czteroskrzydłowe drewniane szklone trójkwaterkowe, o różnym rozmieszczeniu kwatek, z oryginalnymi mosiężnymi klamkami; drzwi do łazienek drewniane pełne z wąskim pionowym szkleniem w górnej części. Współczesne – drewniane płycinowe i płytowe. Oryginalne szafy wnękowe – drewniane.

Ciąg dalszy opisu patrz załącznik 1.



14. Kubatura ok. 18 260 m <sup>3</sup>	15. Powierzchnia użytkowa (część nadziemna) – ok. 4 400 m <sup>2</sup> (powierzchnia zabudowy ok. 600 m <sup>2</sup> )	16. Przeznaczenie pierwotne Budynek mieszkalny	17. Użytkowanie obecne Budynek mieszkalny;
---	--	---	---

18. Prace budowlane i konserwatorskie, ich przebieg i dokumentacja (po 1945 r.)

po 1945 r. – remont budynku ze zniszczeń wojennych;  
wybudowanie pochylni do piwnicy od strony wschodniej.

ok. 2000 r. – remont elewacji wschodniej

2002 r. – wymiana dźwigów osobowych.

2006 r. – wymiana instalacji kanalizacyjnej ciepłej i zimnej wody.

19. Stan zachowania (fundamenty, ściany zewnętrzne, ściany wewnętrzne, sklepienia, stropy, konstrukcje dachowe, pokrycie dachu, wyposażenie i instalacje)

Ogólnie stan zachowania dla całego budynku – dobry.

Fundamenty – stan dobry (oryginalne)

Ściany zewnętrzne – konstrukcji stan dobry; tynków dobry.

Ściany wewnętrzne – stan dobry.

Stropy – stan dostateczny (oryginalne) – w odsłoniętej belce żelbetowej od spodu ubytki otuliny betonowej odsłaniające zbrojenie.

Dach – konstrukcja i pokrycie stan dobry.

Balkony i tarasy – stan dobry; balustrad – dobry

Schody – na klatce schodowej w stanie dobrym (oryginalne); balustrada schodów nie występuje.

Stolarka zewnętrzna – stan zróżnicowany: dobry i dostateczny (40% oryginalna)

Stolarka wewnętrzna – stan dobry (80% oryginalna)

Posadzki – stan zróżnicowany dostateczny i zły (oryginalne w 20%) – ubytki w klepkach, liczne spękania i ubytki płytek terakoty; lastrica w stanie dobrym.

Instalacje i wyposażenie – stan dobry

20. Najpilniejsze postulaty konserwatorskie

**Budynek pod adresem policyjnym ul. Kredytowa 3a jest zachowanym przykładem luksusowej architektury mieszkaniowej drugiej połowy lat 30-tych XX wieku, będącym wynikiem twórczych poszukiwań przez autorów nowoczesnych form, jako pochodnych nowych technologii budowlanych (w momencie powstawania obiektu).**

**Z uwagi na oryginalne ukształtowanie bryły budynku, kompozycję rzutu oraz częściowe zachowanie oryginalnego wykończenia i wyposażenia wnętrza, wykazujących wartości historyczne i architektoniczne, budynek powinien podlegać ochronie konserwatorskiej.**

21. Akta archiwalne i źródła ikonograficzne (rodzaj, numer i miejsce przechowania)

w posiadaniu administratora obiektu – Lokal Service:

- „Projekt remontu elewacji budynku mieszkalnego – Warszawa ul. Mazowiecka 11 (oficyna)” – mgr inż. arch. Jerzy Ostrowski 1997 r.
- „Inwentaryzacja arch.-bud. – budynek mieszkalny Warszawa ul. Kredytowa 3a” – inż. Krzysztof Kuba – 2003 r.
- „Projekt budowlany wykonawczy wymiany instalacji wody zimnej, ciepłej i kanalizacji – „Santech-Bud” Sp. z o.o. mgr inż. Agnieszka Furczak-Grzywna 2005 r.

## 22. Bibliografia

- Przegląd Budowlany 1936 r. – Wykaz zatwierdzonych budów (str. 387).
- strona internetowa: Gazeta.pl – tamże: Jerzy Szymon Majewski „Od Jasnej do Czackiego”
- Jarosław Zieliński „Atlas dawnej architektury ulic i placów Warszawy” tom 10
- „Inwentaryzacja arch.-bud. – budynek mieszkalny Warszawa ul. Kredytowa 3a” – inż. Krzysztof Kuba – 2003 r.

23. Źródła ikonograficzne i fotograficzne (rodzaj i miejsce przechowywania, sygnatury)

- fotografie bramy budynku Kredytowa 3a oraz cmentarza powstańczego – autorzy: Eugeniusz Lokajski i Joachim Joachimczyk – sierpień 1944 r. (Muzeum Powstania Warszawskiego: nr inwent.: MPW-IN/250; MPW-IN/251; MPW-IP/1138; MPW-IP/1139; MPW-IN/790; MPW-IN/257; MPW-IP/850; MPW-IP/851)
- strona internetowa <http://mapa.warszawa.um.gov.pl/>
- strona internetowa Ryszarda Mączewskiego „Album przedwojennej Warszawy” <http://www.warszawa1939.pl/>

23. Uwagi różne

24. Opracowanie karty ewidencyjnej

tekst

Marcin Ratajczak – 2007 r.

plany, rysunki

Marcin Ratajczak – 2007 r.

zdjęcia fotograficzne

Marcin Ratajczak – 2007 r.

miejsce przechowywania negatywów:

kopie rysunków i fotografii w wersji elektronicznej w posiadaniu Stołecznego Konserwatora Zabytków.

KARTA PO WYPEŁNIENIU PODLEGA OCHRONIE NA PODSTAWIE PRZEPISÓW PRAWA AUTORSKIEGO

26. Adnotacje o inspekcjach, informacje o zmianach (daty, imiona i nazwiska wypełniających)

27. Załączniki

- 1 - Opis obiektu – ciąg dalszy punktu 13; Ortofotomapa 1945 r.
- 2 - Rzuty – 2007 r.
- 3 - Przekrój – 2007 r. ; widok – 1939 r. ; elewacja wschodnia – 2007 r.
- 4 - Elewacja wschodnia, przejazd bramny, elewacja zachodnia – fotografie 2007 r.
- 5 - Klatki schodowe – fotografie 2007 r.
- 6 - Wykończenie i wyposażenie wnętrza, konstrukcja budynku – foto 2007 r.

*Wykonano z funduszy  
Miasta Stołecznego Warszawy*



# WKŁADKA DO KARTY EWIDENCYJNEJ ZABYTKÓW ARCHITEKTURY I BUDOWNICTWA ZAŁĄCZNIK NR 1

1.Miejscowość WARSZAWA 2.Gmina. WARSZAWA 3.Powiat WARSZAWSKI 4.Województwo MAZOWIECKIE	5.Obiekt (nazwa jak w karcie)  <b>DOM MIESZKALNY</b> <b>Warszawa , ul. Kredytowa 3a</b>	6.Zawartość wkładki (nazwa materiału uzupełniającego)  <b>OPIS OBIEKTU – ciąg dalszy punktu 13;</b> <b>ORTOFOTOMAPA – 1945 r.</b>
---	--	--

## OPIS OBIEKTU (ciąg dalszy z punktu 13)

### ciąg dalszy: Konstrukcja i materiał

Stolarka okienna : oryginalna (30%). Na klatkach schodowych okna drewniane w konstrukcji skrzynkowej wielokondygnacyjne z oryginalnymi zamkami. W mieszkaniach – okna oryginalne i nieoryginalne (z czasów powojennych) drewniane skrzynkowe dwu-, trój-, cztero- i pięciopodzielne rozwierane (drzwi balkonowe dwuskrzydłowe) z prostymi listwami przymykowymi z prostymi mosiężnymi klamkami, parapety wewnętrzne z blachy stalowej; współczesne okna PCV szklone zestawami szyb dwu-, trój-, cztero- i pięciopodzielne (drzwi balkonowe dwuskrzydłowe) z współczesnymi okuciami i parapetami. Parapety zewnętrzne z blachy stalowej ocynkowanej. Ślemienia okien klatki schodowej i słupki oryginalnych okien w wykuszach obite blachą cynkową. W parterze od strony zachodniej – oryginalne stalowe kraty malowane w kolorze białym.

Posadzki : w mieszkaniach – klepki dębowe układane „w jodełkę” (zapewne oryginalne); w łazienkach i wc oryginalne płytki terakoty w kształcie „gorsecików” – różnych kolorów układane w proste geometryczne wzory; w kuchniach oryginalne płytki terakoty kwadratowe – różnych kolorów układane w geometryczne wzory. Współczesne gresy i terakoty. Na klatkach schodowych i w przedsionkach – (oryginalne) jasnoszare lastrico (białe i szare kruszywo o frakcji 1-8 mm, zaprawa szara, powierzchnia polerowana) i ciemnoszare lastrico (czarne kruszywo o frakcji 3-9 mm, zaprawa szara, powierzchnia polerowana) układane we wzory; dylatacje lastrica – z blachy mosiężnej. W piwnicach beton zatarty na gładko. Na balkonach współczesne płytki terakoty, gresy, szlichta cementowa. W przejeździe bramnym współczesna kostka betonowa oraz jasnoszare lastrico.

### Rzut, bryła i elewacje

Budynek skomponowany na rzucie trójtaktowych prostokątów o wymiarach ok. 35 x 12,0 m i ok. 15 x 10,6 m, ustawionych w kształcie litery „L”. Dziewięć kondygnacji nadziemnych (użytkowych) – wysokość do gzymsu koronującego ok. 27 m. Budynek w całości podpiwniczony. Najwyższa kondygnacja od strony zachodniej cofnięta ponad gzymsem koronującym. Prostopadłościenną bryłę przekryte dwupołaciowymi dachami. Od strony północno-zachodniej narożnik dłuższego prostopadłościennego zaokrąglony. Od strony wschodniej bryła zdynamizowana 6-cioma pięciokondygnacyjnymi wykuszami na planie trapezów, nadwieszonymi nad drugą kondygnacją nadziemną. W skrajnej osi od strony południowej znajduje się przejazd bramny – dwukondygnacyjny. 2 klatki schodowe usytuowane we wschodnim trakcie – wejście do pierwszej z przelotu bramnego, do drugiej od strony wschodniej. W południowej klatce schodowej mieszkania po 2 na kondygnacji, rozplanowane symetrycznie. Posiadają po dwa wejścia: główne i boczne dla służby. W północnej klatce schodowej mieszkania rozplanowane po 3 na kondygnację. Po II Wojnie Światowej część mieszkań podzielono na mniejsze. Na piętrze 8 cofnięte względem elewacji poddasze z pomieszczeniami gospodarczymi i mieszkaniami. Od strony wschodniej taras (na poziomie 8 piętra).

Przejazd bramny – podzielony na dwie części: szerszą wysokości dwóch kondygnacji dla pojazdów i wąską jednokondygnacyjną dla pieszych, rozdzielone rzędem 4 słupów. Gładkie tynkowane ściany przekryte płaskim stropem; widoczna żelbetowa konstrukcja. Słupy obłożone płytkami ceramicznymi. Wewnątrz przejazdu współczesne dwudzielne okna.

Wszystkie elewacje wykonane w tynku, z dużymi prostymi gzymsami koronującymi i wyodrębnioną za pomocą boniowania (udającego okładzinę z płyt kamiennych) częścią przyziemia wysokości dwóch kondygnacji.

Elewacja wschodnia – tworzy ją podłużna ściana skrzydła południowego – 8 osi: w osi pierwszej (od lewej) przejazd bramny, w osiach 2 i 8 pionowe okna klatek schodowych, w pozostałych – na parterze i I piętrze czteropodzielne okna, powyżej pięciokondygnacyjne wykusze na planie trapezu, zwieńczone tarasami (na 7 piętrze) oraz krótsza ściana skrzydła północnego – 3 osie: cofnięta ściana z pionem dwuskrzydłowych drzwi balkonowych poprzedzonych balkonami wysuniętymi w kierunku południowym, pion dwudzielnych okien i pion czteropodzielnych okien. Część parapetów okiennych oraz balustrady balkonów podkreślone „pseudogzymsami” o prostokątnym przekroju, pełniącymi rolę donic kwiatowych.

Elewacja południowa – tworzy ją ściana skrzydła północnego z pionem czteropodzielnych okien. Ściana szczytowa skrzydła południowego posiada wtórnie wybite dwudzielne okna, rozmieszczone przypadkowo.

Elewacja zachodnia – posiada w skrzydle południowym 12 pionów okien i drzwi balkonowych dwu i trójdzielnych (w tym 3 pionowe balkonów) oraz usytuowany na zaokrąglonym narożniku północnym pion dwudzielnych okien. Na kondygnacjach powyżej I piętra okna pomiędzy pionami balkonów spięte zostały ze sobą opaskami, nadającymi elewacji horyzontalny wyraz. W skrzydle północnym (cofniętym względem południowego) elewacja posiada dwa pionowe czteropodzielnych okien z wyraźnie zaakcentowanymi parapetami (za pomocą donic w formie „pseudogzymsów”).



#### Wnętrza, wyposażenie, instalacje

Wnętrza przedsionków wejściowych i klatek schodowych wykończone w prostej stylistyce funkcjonalizmu lat 30-tych XX wieku – wyraz estetyczny nadają wyłącznie zastosowane materiały wykończeniowe – z oryginalną stolarką drzwiową i oryginalną posadzką ze szlachetnego lastrica dwukolorowego, układanego w geometryczne wzory. Na ścianach na całej wysokości współczesne lamperie w kolorze żółtym. W mieszkaniach częściowo oryginalna stolarka drzwiowa i szafy wnękowe.

2 windy osobowe – współczesne. W kuchniach zsypy na śmieci ze względów higienicznych wyłączone z użytkowania – zamurowane.

Instalacje - kanalizacja; wody zimnej; centralnego ogrzewania zasilana czynnikiem grzewczym z sieci miejskiej (wymiennik ciepła) – zachowana część oryginalnych grzejników; wody ciepłej; elektryczna; gazowa; telefoniczna; domofon; wentylacja grawitacyjna.



SCALE 1 : 1 000

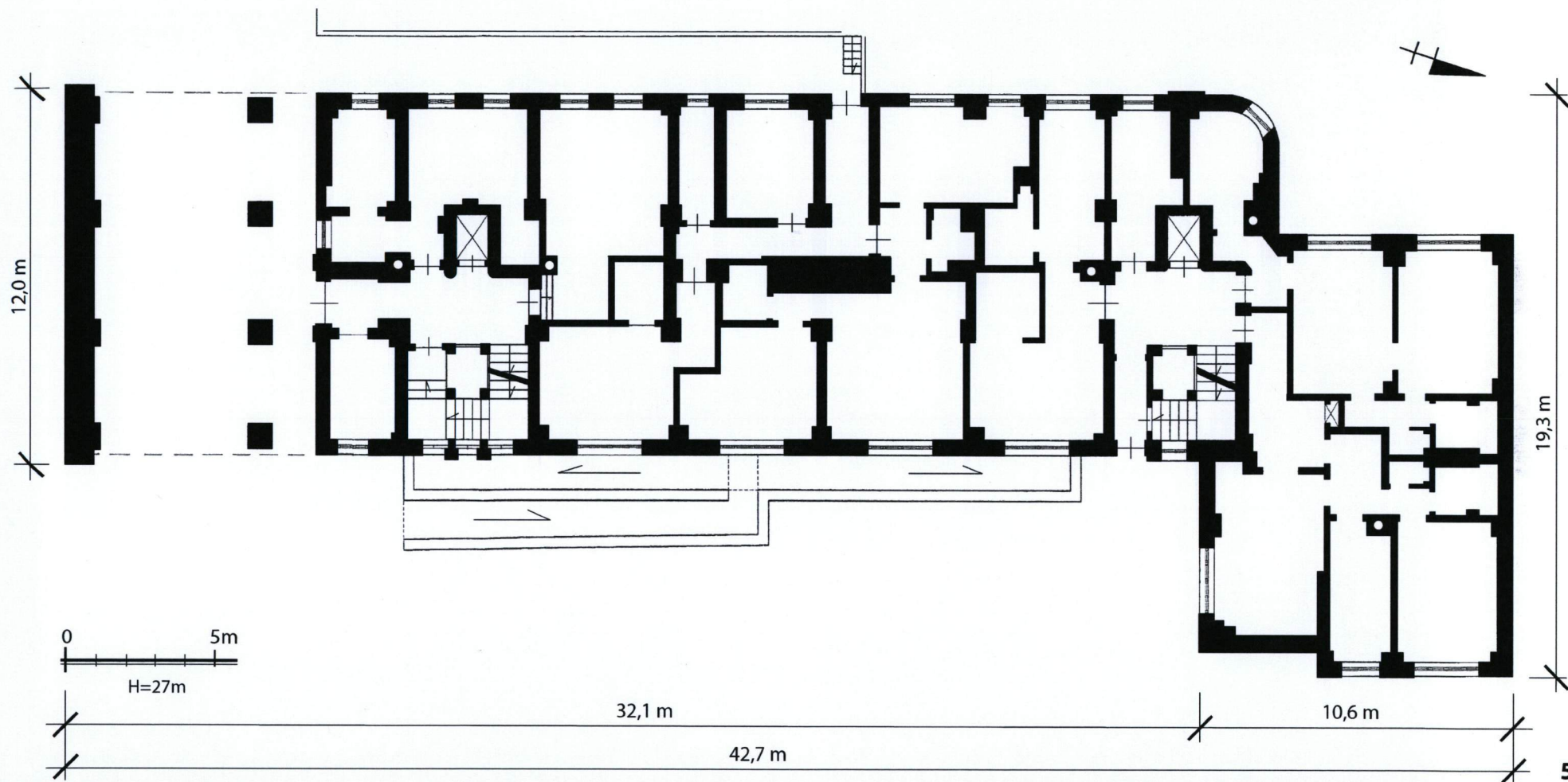


4



# WKŁADKA DO KARTY EWIDENCYJNEJ ZABYTKÓW ARCHITEKTURY I BUDOWNICTWA ZAŁĄCZNIK NR 2

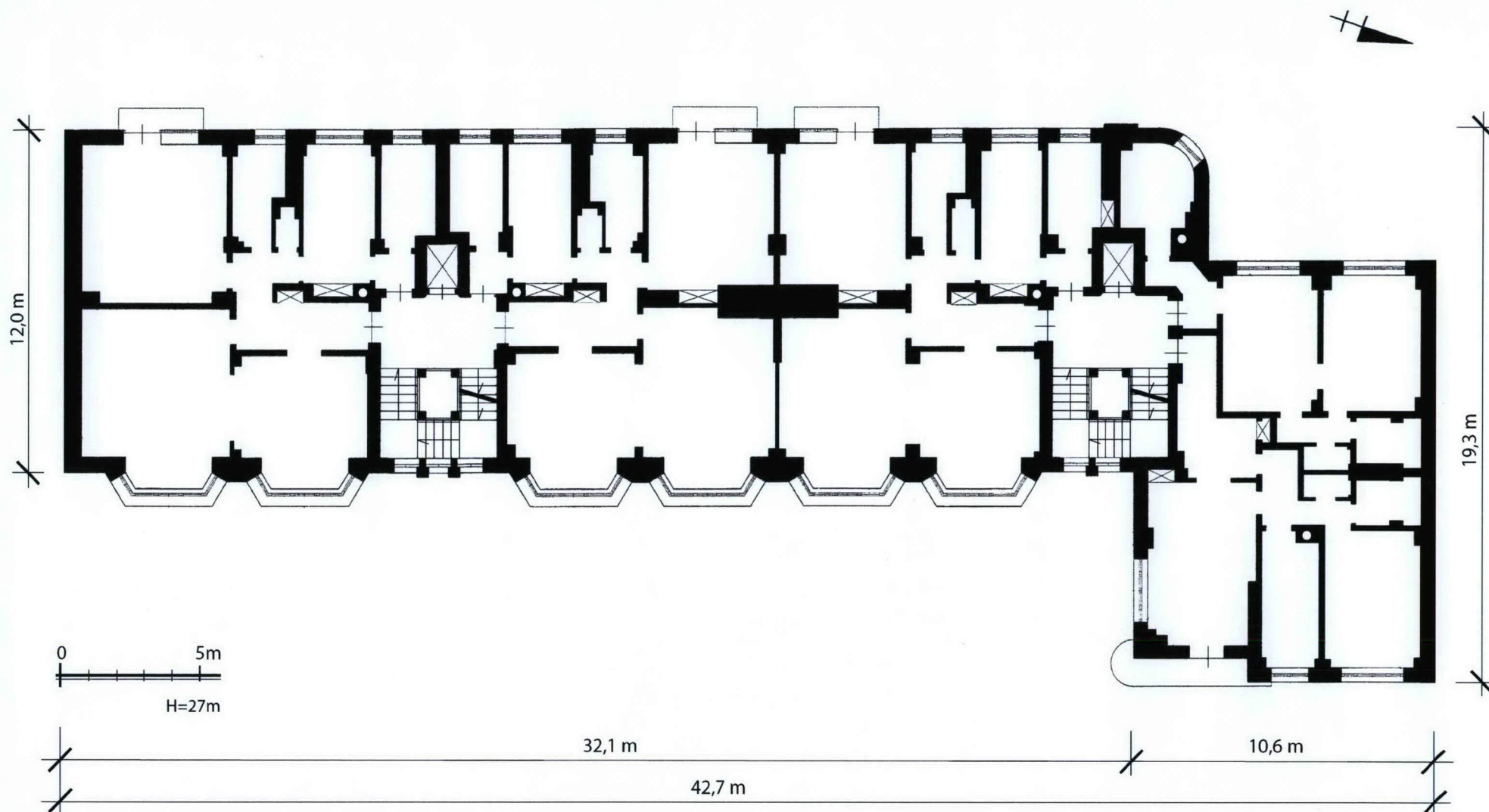
1.Miejscowość WARSZAWA 2.Gmina. WARSZAWA 3.Powiat WARSZAWSKI 4.Województwo MAZOWIECKIE	5.Obiekt (nazwa jak w karcie)  <b>DOM MIESZKALNY</b> <b>Warszawa , ul. Kredytowa 3a</b>	6.Zawartość wkładki (nazwa materiału uzupełniającego)  <b>RZUTY – 2007 r.;</b>
---	--	--



5 – Rzut parteru skala 1:200

(rysunek wyk. arch. Marcin Ratajczak na podstawie wizji lokalnej w 2007 r. i „Inwentaryzacja arch.-bud. – budynek mieszkalny Warszawa ul. Kredytowa 3a” – inż. Krzysztof Kuba – 2003 r.)





6

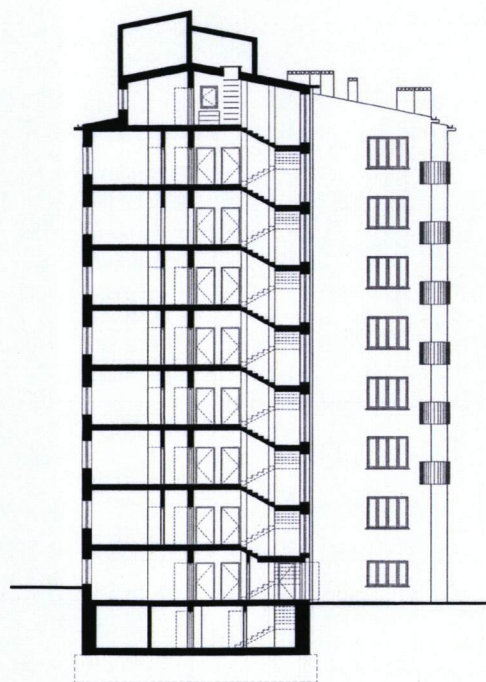
6 – Rzut III piętra skala 1:200

(rysunek wyk. arch. Marcin Ratajczak na podstawie wizji lokalnej w 2007 r. i „Inwentaryzacja arch.-bud. – budynek mieszkalny Warszawa ul. Kredytowa 3a” – inż. Krzysztof Kuba – 2003 r.)



# WKŁADKA DO KARTY EWIDENCYJNEJ ZABYTKÓW ARCHITEKTURY I BUDOWNICTWA ZAŁĄCZNIK NR 3

1.Miejscowość WARSZAWA 2.Gmina. WARSZAWA 3.Powiat WARSZAWSKI 4.Województwo MAZOWIECKIE	5.Obiekt (nazwa jak w karcie)  <b>DOM MIESZKALNY</b> <b>Warszawa , ul. Kredytowa 3a</b>	6.Zawartość wkładki (nazwa materiału uzupełniającego)  <b>PRZEKRÓJ – 2007 r.; WIDOK – 1939 r. (?)</b> <b>ELEWACJA WSCHODNIA – fotografie 2007 r.</b>
---	--	---



0 5 10m

H=27m

7



8

7 – Przekrój skala 1:400

(rysunek wyk. arch. Marcin Ratajczak na podstawie wizji lokalnej w 2007 r. i „Inwentaryzacja arch.-bud. – budynek mieszkalny Warszawa ul. Kredytowa 3a” – inż. Krzysztof Kuba – 2003 r.)

8 – Dom Kredytowa 3a na panoramie Śródmieścia Warszawy w końcu lat 30-tych XX w. – widok z gmachu PASTy (z „Album przedwojennej Warszawy” <http://www.warszawa1939.pl>)





9



10



11



12



13



14



15

Elewacja wschodnia : 9 – 11 – widok ogólny ; 12 i 13 – widok przyziemia ; 14 – wykusze i okna południowej klatki schodowej ; 15 – okna północnej klatki schodowej ;  
(foto październik 2007 r. - Marcin Ratajczak)



# WKŁADKA DO KARTY EWIDENCYJNEJ ZABYTKÓW ARCHITEKTURY I BUDOWNICTWA ZAŁĄCZNIK NR 4

1.Miejscowość WARSZAWA 2.Gmina. WARSZAWA 3.Powiat WARSZAWSKI 4.Województwo MAZOWIECKIE	5.Obiekt (nazwa jak w karcie)  <b>DOM MIESZKALNY</b> <b>Warszawa , ul. Kredytowa 3a</b>	6.Zawartość wkładki (nazwa materiału uzupełniającego)  <b>ELEWACJA WSCH. ; PRZEJAZD BRAMNY ;</b> <b>ELEWACJA ZACH. – fotografie 2007 r.;</b>
---	--	---



16



17



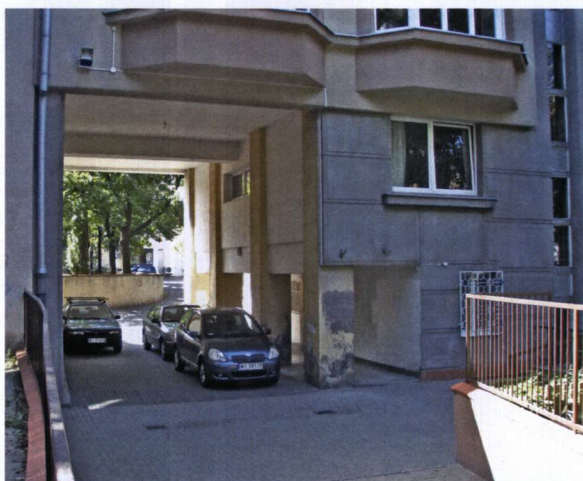
18



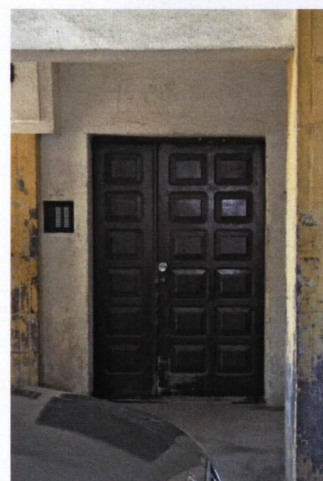
19



20



21



22

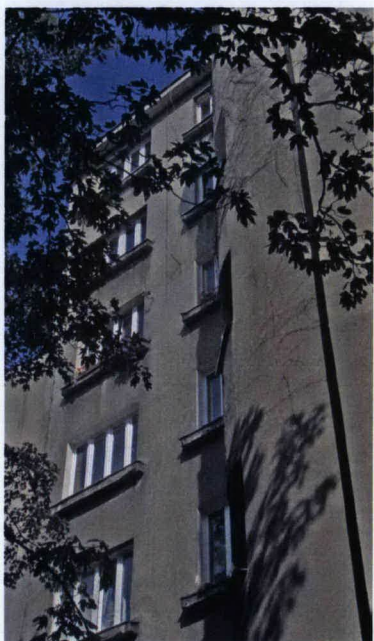


23

Elewacja wschodnia : 16 – drzwi do PN klatki schodowej ; 17 – detal kwietnika podokiennego ; 18 – balustrada balkonu ; 19 – detal kwietników podokiennych i balustrady ;  
Przejazd bramny : 20 i 21 – widok od strony wschodniej ; 22 – drzwi do PD klatki schodowej ; 23 – widok od strony zachodniej ;

(fotografie październik 2007 r. - Marcin Ratajczak)





24



25



26



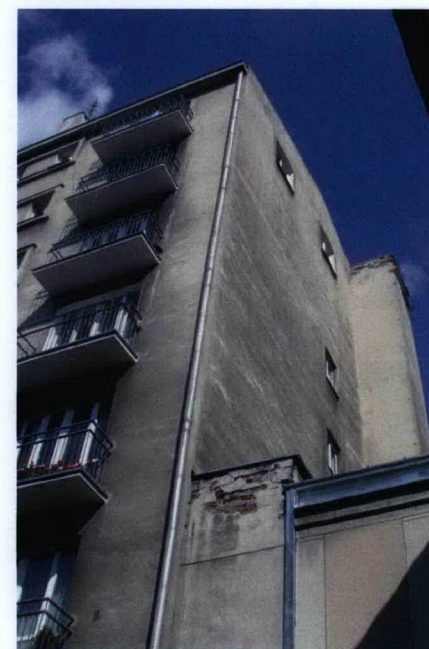
27



28



29



30

Elewacja zachodnia : 24 – elewacja zachodnia północnego skrzydła budynku ; 25 i 26 – widok ogólny ; 27 – detal obramień okiennych ; 28 – przysiemie ; 29 – oryginalne kraty okienne ; 30 – południowa ściana szczytowa ;

(foto sierpień – październik 2007 r. - Marcin Ratajczak)



# WKŁADKA DO KARTY EWIDENCYJNEJ ZABYTKÓW ARCHITEKTURY I BUDOWNICTWA ZAŁĄCZNIK NR 5

1.Miejscowość WARSZAWA 2.Gmina. WARSZAWA 3.Powiat WARSZAWSKI 4.Województwo MAZOWIECKIE	5.Obiekt (nazwa jak w karcie)  <b>DOM MIESZKALNY</b> <b>Warszawa , ul. Kredytowa 3a</b>	6.Zawartość wkładki (nazwa materiału uzupełniającego)  <b>KLATKI SCHODOWE ; – fotografie 2007 r.</b>
---	--	--



31



32



33



34



35



36



37



38

Klatki schodowe : 31 – 34 – biegi schodów ; 35 – obudowa duszy schodów ; 36 – wykończenie stopni i podstopni (lastrico) ; 37 – drewniana szklona ścianka nad schodami (na najwyższej kondygnacji) ; 38 – okna klatek schodowych ;

(foto sierpień 2007 r. - Marcin Ratajczak)





39



40



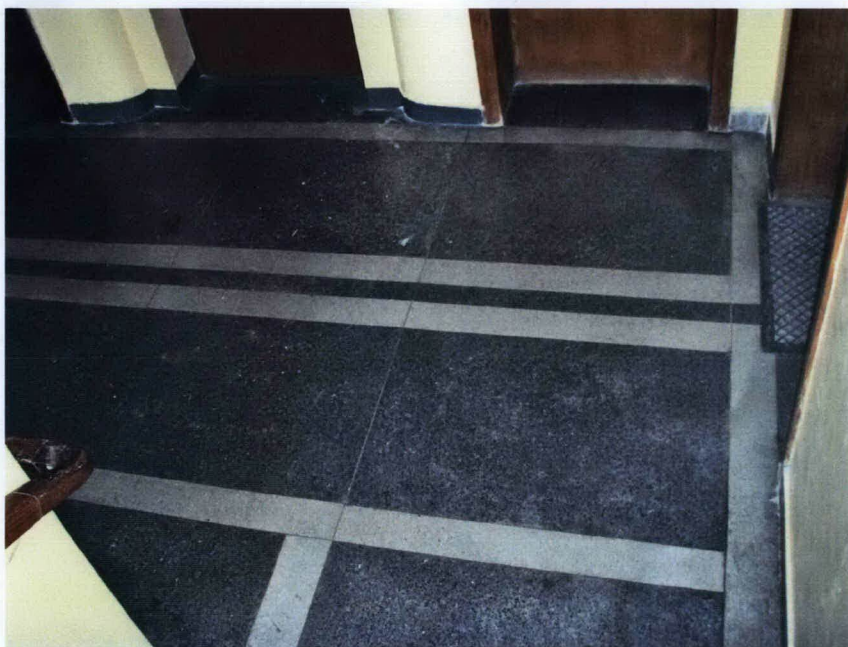
41



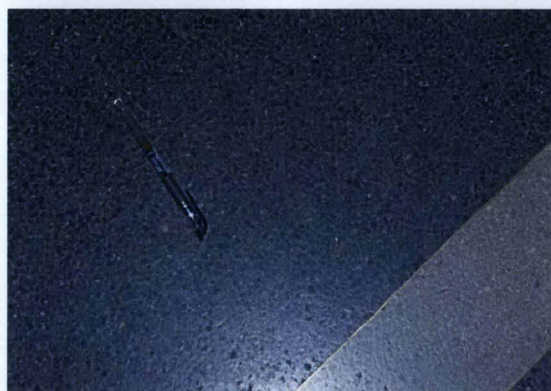
42



43



44



45



46



47



48



49

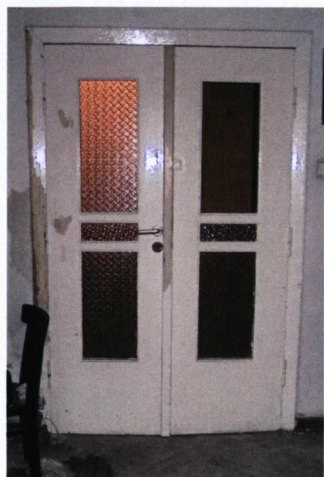
Elementy wykończenia i wyposażenia klatek schodowych : 39 i 40 – portyki wejść do wind ; 41 – 43 – oryginalna stolarka drzwiowa ; 44 – posadzka z lastrico ; 45 – lastrico ; 46 – oryginalny numerek drzwiowy ; 47 i 48 – okucia stolarki drzwiowej ; 49 – oryginalny grzejnik ;

(fotografie sierpień 2007 r. - Marcin Ratajczak)



# WKŁADKA DO KARTY EWIDENCYJNEJ ZABYTKÓW ARCHITEKTURY I BUDOWNICTWA ZAŁĄCZNIK NR 6

1.Miejscowość WARSZAWA 2.Gmina. WARSZAWA 3.Powiat WARSZAWSKI 4.Województwo MAZOWIECKIE	5.Obiekt (nazwa jak w karcie)  <b>DOM MIESZKALNY</b> <b>Warszawa , ul. Kredytowa 3a</b>	6.Zawartość wkładki (nazwa materiału uzupełniającego)  <b>WYKOŃCZENIE I WYPOSAŻENIE WNĘTRZ ;</b> <b>KONSTRUKCJA BUDYNKU – fotografie 2007 r.</b>
---	--	---



50



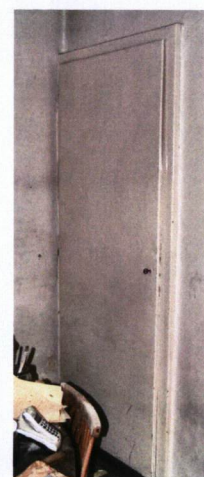
51



52



53



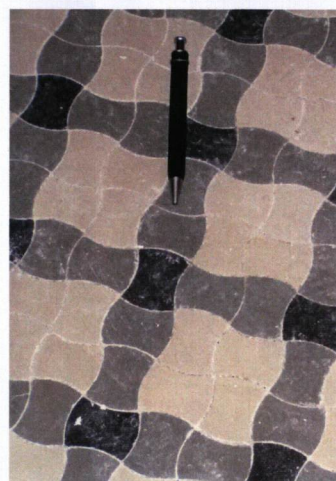
54



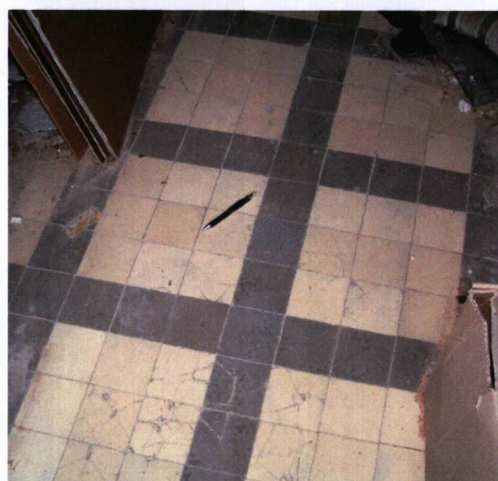
55



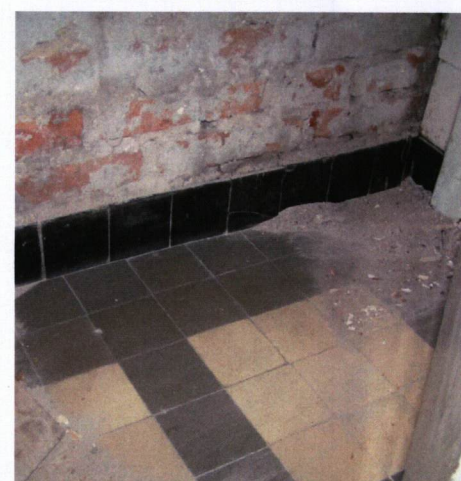
56



57



58

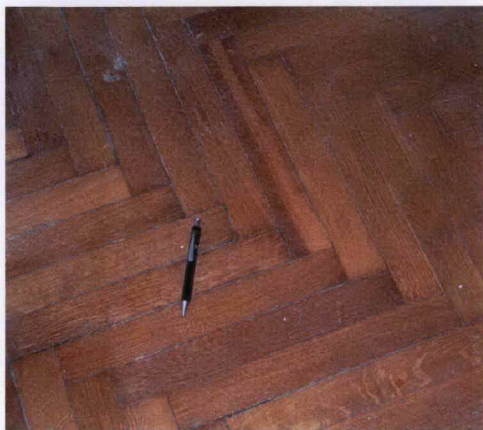


59

Wykończenie i wyposażenie mieszkań : 50 – 53 – wewnętrzna stolarka drzwiowa ; 54 – oryginalna szafa wnękowa ; 55 – 59 – oryginalna terakota

(foto październik 2007 r. - Marcin Ratajczak)





60



61



62



63

Elementy wykończenia i wyposażenia wnętrz : 60 – klepka dębowa ; 61 – zsyp na śmieci w kuchni (obecnie wyłączony z użytkowania) ;  
 Elementy konstrukcji : 62 – zebro stropu w miejscu zdemontowanej podsufitki ; 63 – fragment ściany zewnętrznej przy gładzie okiennym ;

(foto październik 2007 r. - Marcin Ratajczak)