

**OŚRODEK DOKUMENTACJI
ZABYTKÓW W WARSZAWIE**

KARTA EWIDENCYJNA ZABYTKÓW
ARCHITEKTURY I BUDOWNICTWA

A B C D E F G H I J K L Ł M N O P R S T U W X Y Z

NR

1550

1. Obiekt

DOM MIESZKALNY /KAMIENICA/

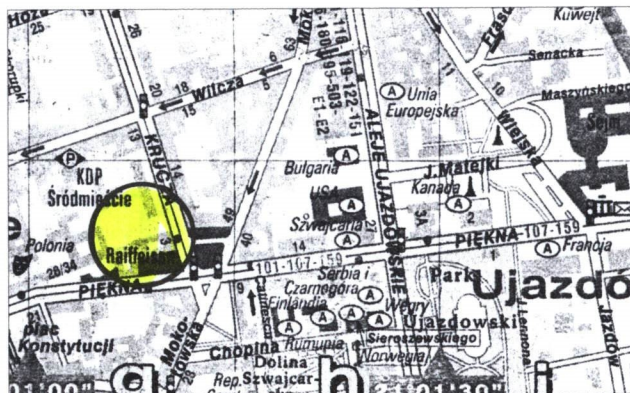
2. Czas powstania

ok. 1882-83r.

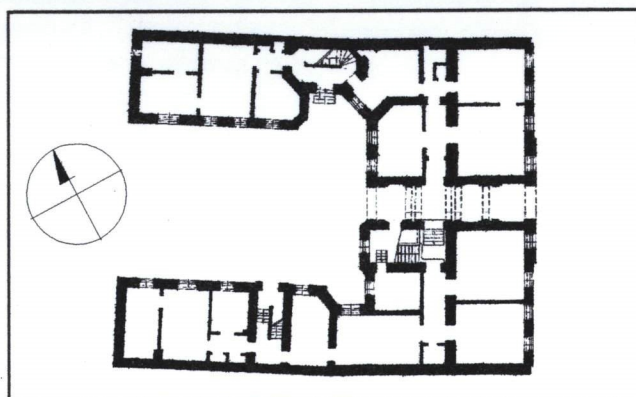
3. Miejscowość

WARSZAWA

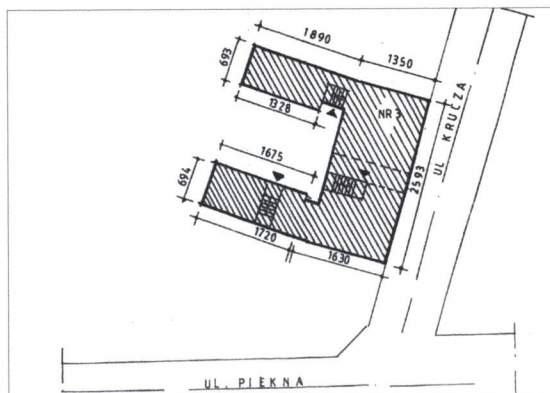
11. Zdjęcia, rzut, przekrój, sytuacja, orientacja



ORIENTACJA SKALA 1:25 000



RZUT PARTERU



SYTUACJA SKALA 1:1000

5. Przynależność administracyjna

województwo: **MAZOWIECKIE**

powiat: **WARSZAWSKI**

dzielnica: **ŚRÓDMIEŚCIE**

6. Poprzednie nazwy miejscowości

7. Przynależność administracyjna przed I VI 1975

województwo: **WARSZAWSKIE**

powiat.: **WARSZAWSKI**

8. Właściciel i jego adres

m.st. Warszawa

9. Użytkownik i jego adres

**Zakład Gospodarowania Nieruchomościami w
Dzielnicy Śródmieście m.st. Warszawy,
Warszawa, ul. Szwoleżerów 5**

10. Rejestr zabytków

A-1027 z 4.04.2012

Ulica Krucza, wytyczona i nazwana ok. 1770 r., miała gęsty układ przecznic wytworzonych z dawnych dróg narolnych. Ulica długo pozostawała niezabudowana, podzielona na wielkie place zajęte przez ogrody. Intensywny ruch budowlany rozpoczął się na Kruczej dopiero od roku 1876.

Ok. 1882–1883 na działce nr hip. 1757 F (obecnie **Krucza 3**), powstałej w wyniku parcelacji na działki budowlane wielkiej parceli nr hip. 1757, wzniesiona została kamienica dla Radcy Stanu Jakuba Zaleskiego, nauczyciela „wszystkich stopni”, inspektora IV męskiego gimnazjum w Alejach Ujazdowskich.

Budynek (patrz zdjęcie z Referatu Gabarytów) miał skromny wystrój fasady, utrzymany w formach wczesnego renesansu włoskiego, złożony z: poziomych boniowań w kondygnacji pierwszej i w kondygnacji II-ej ryzalitu środkowego; opasek okiennych w kondygnacji IV-ej; odcinków gzymsów nadokiennych; trójkątnych oprofilowanych naczółków i stylizowanych kartuszy (nad oknami kondygnacji III-ej). Balkony, umieszczone w kondygn. II – na osi budynku oraz w kondygn. III w osiach 2-ej i 8-ej miały prostokątne płyty oparte na konsolach oraz tralkowe balustrady.

W 1930 roku dom był własnością Antoniego Rudzkiego, spowinowaconego z rodziną Zaleskich.

W czasie II wojny światowej budynek nie doznał poważniejszych uszkodzeń. Po 1949 r. usunięto cały wystrój elewacji i tynki.

Do 1955 roku dom pozostawał w rękach rodziny Zaleskich, następnie został przejęty przez Skarb Państwa. W roku 1999 został wykonany projekt odtworzenia wystroju fasady i elewacji tylnej, sporządzony w pracowni „PROART” mgr inż. arch. Anny Rostkowskiej, wykonany na zlecenie Zarządu Domów Komunalnych Warszawa-Śródmieście.

Określenie stylu: obecnie fasada bez czytelnych cech stylowych.

Sytuacja: budynek położony na prostokątnej parceli usytuowanej w zachodniej pierzei południowego odcinka ulicy Kruczej, nieopodal jej skrzyżowania z ul. Piękną. Ścianą południową przylega do nowego biurowca Raiffeisen Bank; ściana północna - pierwotnie w zabudowie zwartej, obecnie jest odsłonięta, ślepa. Podwórze od zachodu zamknięte kratą, za którą budynek banku; na podwórzu prostokątny gazon, na którym dwa duże drzewa (kasztanowiec i klon).

Materiał, konstrukcja:

Ściany: wykonane z cegły ceramicznej 27x13x8 cm na zaprawie wapiennej; ściany działowe murowane i drewniane, wszystkie grubości 15 cm. Na fasadzie nikt pozostałości pierwotnego wystroju (ślady gzymsów, boniowania, częściowo klince obramienia otworu bramnego, żeliwny odbój, gwoździe mocujące niezrachowany detal gipsowy, szyny wsporników balkonowych). Balkony w elewacjach podwórzowych o płytach żeliwnych i murowanych na stalowych szynach, balustrady balkonów żeliwne.

Stropy: drewniane ze ślepym pułapem i podsufitką, na sufitach – tynk wapienny na trzcinie; nad piwnicami stropy odcinkowe z cegły ceramicznej pełnej. W przejeździe bramnym sklepienia krzyżowe i żaglaste.

Klatki schodowe: ogniodoporne; w budynku frontowym schody dwubiegowe, stopnie drewniane, balustrada z żeliwnych ażurowych tralek; w oficynie pn. schody kręte, w oficynie pd. - dwubiegowe, stopnie i balustrady drewniane.

Więźba dachowa, dach: drewniana, płatwiowo-krokwiowa, dachy kryty papą na deskowaniu.

Posadzki, podłogi: nawierzchnia przejazdu bramnego i podwórza asfaltowa, na podwórzu spod asfaltu widoczne fragmenty bruku; stopnie przed drzwiami wejściowymi w przejeździe drewniane; stopnie schodów w budynku frontowym drewniane, na podestach drewniana mozaika; w oficynach stopnie drewniane, podesty z desek; w mieszkaniach: klepka dębowa, deski, terakota.

Drzwi: brama wtórna, drewniana, w formie ramy wypełnionej poziomym deskowaniem; drzwi do mieszkań oryginalne, drewniane ramowo-płycinowe, jedno- i dwuskrzydłowe, pełne i przeszklone, z dekoracją z oprofilowanych płycin.

Okna: stolarka okienna drewniana, skrzynkowa i półskrzynkowa, w fasadzie okna dwuskrzydłowe z dwudzielnym wywietrznikiem górnym; w elewacjach podwórzowych okna dwuskrzydłowe, czterokwaterowe z dwudzielnym wywietrznikiem górnym oraz trójskrzydłowe, dziewięciokwaterowe. Okna wtórne (z PCV), nie zachowujące podziałów okien oryginalnych.

Rzut: kamienica złożona z budynku frontowego i dwóch jednotraktowych oficyn bocznych połączonych uskokowym łącznikiem z budynkiem frontowym. Budynek frontowy 2 ½ -traktowy, z przejazdem bramnym na osi w którego ścianie południowej wejście na klatkę schodową umieszczoną w płytkim ryzalicie traktu tylnego; na każdym piętrze dwa duże mieszkania z częścią pomieszczeń usytuowanych w oficynach bocznych. W oficynie pd. klatka schodowa umieszczona w płytkim pozornym ryzalicie; w oficynie pn. – usytuowana w łączniku pomiędzy budynkiem frontowym i oficyną, ze spocznikami równoległymi do biegu.

Bryła: budynek frontowy IV-kondygnacyjny, nakryty niskim dachem dwuspadowym; oficyny IV-kondygnacyjne, nakryte dachami pulpitowymi.

cd opisu na wkładce nr 1

14. Kubatura <p style="text-align: center;">7.156 m³</p>	15. Powierzchnia użytkowa <p style="text-align: center;">1. 515.00 m²</p>	16. Przeznaczenie pierwotne <p style="text-align: center;">MIESZKALNE</p>	17. Użytkowanie obecne <p style="text-align: center;">MIESZKALNE</p>
18. Prace budowlane i konserwatorskie, ich przebieg i dokumentacja (po 1945 r.) <ul style="list-style-type: none"> • po 1949 r. – usunięcie wystroju fasady • 1985 r.– remont instalacji elektrycznej • 1988 r. – odnowienie klatek schodowych • 1999 r. – wykonanie projektu rekonstrukcji wystroju fasady • 1999 r. - spięcie kamienicy zabezpieczającymi szynami i ankrami (w związku z budową na sąsiedniej działce biurowca Raiffeisen Bank) 		19. Stan zachowania(fundamenty, ściany zewnętrzne, ściany wewnętrzne, sklepienia, stropy, konstrukcje dachowe, pokrycie dachu, wyposażenie i instalacje) <p>Stan zachowania elementów konstrukcyjnych nieznany.</p> <p>Budynek bardzo zaniedbany, fasada i elewacje podwórzowe pozbawione tynków, na ślepej ścianie bocznej resztki tynków, łuszczące się i odpadające płatami.</p> <p>Żeliwne płyty balkonowe pokryte grubą powłoką korozji, pozbawione zabezpieczeń antykorozyjnych; balustrady z ubytkami i spękaniem, brak dużych odcinków dekoracji lambrekinowej.</p> <p>Wnętrze przejazdu bramnego i klatek schodowych brudne, zaniedbane, ściany pokryte licznymi powłokami malarskimi (w tym olejnymi) – obecnie zniszczonymi, spękanymi, łuszczącymi się i odpadającymi. Na klatce schodowej w budynku frontowym brak kilku żeliwnych tralek balustrady.</p> <p>W obu oficynach drewniane schody silnie zniszczone, nierówne, stopnie niestabilne, z ubytkami; brak kilku drewnianych tralek; schody w oficynie pn. w znacznie gorszym stanie, z pozapadanymi, nierównymi stopniami.</p> <p>Stolarka drzwiowa z licznymi drobnymi ubytkami mechanicznymi, pokryta grubą warstwą powłoką farb olejnych. Część wymienionej stolarki okiennej o innych podziałach niż oryginalne; część stolarki bardzo zniszczona, wypaczona, nieszczelna.</p>	
20. Najpilniejsze postulaty konserwatorskie <p>Wykonanie ekspertyzy stanu elementów konstrukcyjnych. Remont generalny. Odtworzenie wystroju elewacji.</p>			

21. Akta archiwalne i źródła ikonograficzne (rodzaj, numer i miejsce przechowywania)

Archiwum Państwowe m.st. Warszawy

- Taryfy miasta Warszawy z lat 1813-1930
- Kolekcja I Map i Planów, Plany Lindleya, Plan Warszawy (1925)
- Fotoplany Warszawy: 1935 r., 1945 r.

Archiwum Wojewódzkiego Konserwatora Zabytków w Warszawie

- Zbiór fotografii czarno-białych, format 18x24, fot. A. Stasiak, 1983 r.
- Referat gabarytów, zdjęcie z 1938 r.
- **Archiwum Zakładu Gospodarowania Nieruchomościami w Dzielnicy Śródmieście m.st. Warszawy** – inwentaryzacja budynku z 1990 r.

22. Bibliografia

- Encyklopedia Warszawy, pr. zb. pod red. Barbary Petrozolin-Skowrońskiej, Warszawa 1994
- Kasprzycki J., Korzenie miasta. Warszawskie pożegnania, T.I, Śródmieście południowe, Warszawa 1996
- Szwankowski E., Ulice i place Warszawy, Warszawa 1963
- Zieliński J., Atlas dawnej architektury ulic i placów Warszawy, tom 8, Warszawa 2002

23. Uwagi różne

24. Opracowanie karty ewidencyjnej

tekst: Anna Radźwicka-Milczewska, maj-czerwiec 2006 r.

rysunki, plany: na podstawie materiałów z ZGN opracował Michał Milczewski

zdjęcia: Anna Radźwicka-Milczewska, maj-czerwiec 2006 r.

KARTA PO WYPEŁNIENIU PODLEGA OCHRONIE NA PODSTAWIE
PRZEPISÓW PRAWA AUTORSKIEGO

**Wykonano z funduszy
Miasta Stołecznego Warszawy**

25. Adnotacje o inspekcjach, informacje o zmianach (daty, imiona i nazwiska wypełniających)

26. Załączniki: wkładki szt.

1. Miejsowość WARSZAWA WOJ. MAZOWIECKIE	5. Obiekt (nazwa jak w karcie) DOM MIESZKALNY – KAMIENICA UL. KRUCZA 3	6. Zawartość wkładki (nazwa materiału uzupełniającego) cd OPISU OBIEKTU
---	--	---

cd opisu obiektu

Elewacje. Budynek frontowy - fasada IV-kondygnacyjna 9-osiowa, z płytkim ryzalitem w trzech osiach środkowych; z otworem bramnym zamkniętym półkoliście, usytuowanym na osi; ponad którym drzwi balkonowe i wsporniki nie zachowanej płyty balkonowej; w kondygnacji III-iej w drugiej osi od pn. zachowana silnie uszkodzona kamienna płyta balkonu z wtórną balustradą z drewnianych listew; w anal. osi od pd – częściowo zamurowane drzwi balkonowe. Z wyjątkiem partii cokołu fasada pozbawiona tynków, ze śladami pierwotnego wystroju w postaci: boniowania w parterze, gzymsów kordonowych, lizen (pilastrów). Okna wszystkie prostokątne, w II-iej kondygnacji większe. **Ściana północna** kamienicy ślepa, z pozostałościami tynku.

Przejazd bramny: otwory bramne zamknięte półkoliście, w przyulicznym zachowany jeden żeliwny odbój w kształcie konsoli, w otworze od strony podwórza – oba odboje. Brama dwuskrzydłowa, wtórna, drewniana, ramowa z poziomym deskowaniem, nadświetle niskie, wypełnione deskami.

Wnętrze przejazdu trójpłaszczyznowe, w przeszłach skrajnych przesklepione sklepieniem żaglastym, nad przesłem środkowym sklepienie krzyżowe, przeszła parami szerokich gurtów o łuku odcinkowym wspartych na pilastrach dzielących ściany przejazdu na prostokątne pola zamknięte szerokim pasem profilowanego gzymsu, ponad którym nad każdym polem oprofilowana płycina zamknięta łukiem odcinkowym. W prześle środkowym drzwi poprzedzone jednym drewnianym stopniem, w ścianie pn. prowadzące do mieszkania na parterze, w ścianie pd. – na klatkę schodową. Drzwi drewniane, w oprofilowanej ramie, dwuskrzydłowe, z nadświetlem zamkniętym odcinkiem łuku; nadświetle i skrzydła w 2/3 wysokości przeszklone (w jednych drzwiach szyby zamałowane); w dolnych partiach skrzydeł dekoracja z oprofilowanych listew i płycin, z dużymi rautami pośrodku; listwa przyrytowa w formie oprofilowanej kolumnienki z kompozytową głowicą. Ponad skrzydłami szeroka oprofilowana belka nadproża, pośrodku której tabliczka z numerami lokali. Nadświetle dwudzielne, pośrodku ze słupkiem w kształcie tralki ujętej symetryczną dekoracją wolutowo-akantową.

Elewacja podwórzowa budynku frontowego: IV-kondygnacyjna, 6-osiowa, w osi skrajnej od pn. ukośnie ścięta, w 2-iej osi od pd. wysunięta płytkim trójbocznym ryzalitem klatki schodowej w przyziemiu którego betonowa obudowa nie zachowanej przysiennej studzienki. W kondygnacjach II-IV w 3-iej osi od pn. balkony o prostokątnych żeliwnych płytach ujętych żeliwnym lambrekinem, od spodu dekorowanych oprofilowaną ramą i tondem z dużą rozetą, oparte na żeliwnych ażurowych wspornikach, zamknięte ażurową żeliwną balustradą p motywach geometryczno-roślinnych, na narożnikach z kanelowanymi słupkami zakończonymi wazkami. Elewacja – z wyjątkiem partii wysokiego cokołu - pozbawiona tynku, czytelny przebieg gzymsu kordonowego ponad parterem oraz gzymsu podokiennego pod oknami II-iej kondygnacji; gzyms wieńczący zachowany na dużych odcinkach.

Oficyny boczne IV-kondygnacyjne, pozbawione tynku i wystroju, z czytelnym przebiegiem gzymsów kordonowych (ponad parterem, pod oknami kondygnacji II i IV).

Oficina południowa 6-osiowa, w osi skrajnej od wschodu z prostokątnym uskokiem, w którym w kondygnacjach II-IV balkony o betonowych płytach, z żeliwnymi balustradami (jak w budynku frontowym), okno w parterze tej osi oraz drzwi balkonowe oraz okna osi 5-iej od wsch. - trójskrzydłowe, 9-kwaterowe; pozostałe okna dwuskrzydłowe, 6-kwaterowe. W 3-iej osi od wschodu płytki ryzalit klatki schodowej, w którym drzwi wejściowe drewniane, dwuskrzydłowe, pełne, z dekoracją z oprofilowanych płycin, nadświetle przeszklone, podzielone listewkami na trzy kwatery. **Oficina północna** 5-osiowa, z głębokim uskokiem w osi skrajnej od wsch., gdzie wejście na klatkę schodową poprzedzone kilkoma stopniami; drzwi wejściowe – jak w oficynie pn; w osi skrajnej od zachodu okna duże, trójskrzydłowe, 9-kwaterowe.

Klatka schodowa w budynku frontowym: stopnie schodów drewniane, balustrada żeliwna, z pojedynczych ażurowych tralek o dekoracjach roślinnych; odwrocia biegów ujęte drewnianymi oprofilowanymi listwami; drzwi drewniane, w oprofilowanej futrynie, skrzydła pełne, każde z dekoracją z trzech oprofilowanych płycin; oryginalne klamki i szyldziki mosiężne; na części drzwi zachowane mosiężne dzwonki – mechaniczne z pokrętkiem i elektryczne w formie mosiężnej plakietki z kościanym przyciskiem.

Klatki schodowe w oficynach bocznych – stopnie schodów drewniane, balustrady drewniane tralkowe, drzwi do mieszkań jednoskrzydłowe, pełne, z dekoracją z oprofilowanych płycin. **Wnętrza** – w kilku pomieszczeniach zachowane kaflowe piece ze zwieńczeniami. W udostępnionych mieszkaniach wystrój sztukatorski nie zachowany.

Instalacja: wod./kan., elektryczna, gazowa

1. Miejscowość

**WARSZAWA
WOJ. MAZOWIECKIE**

5. Obiekt (nazwa jak w karcie)

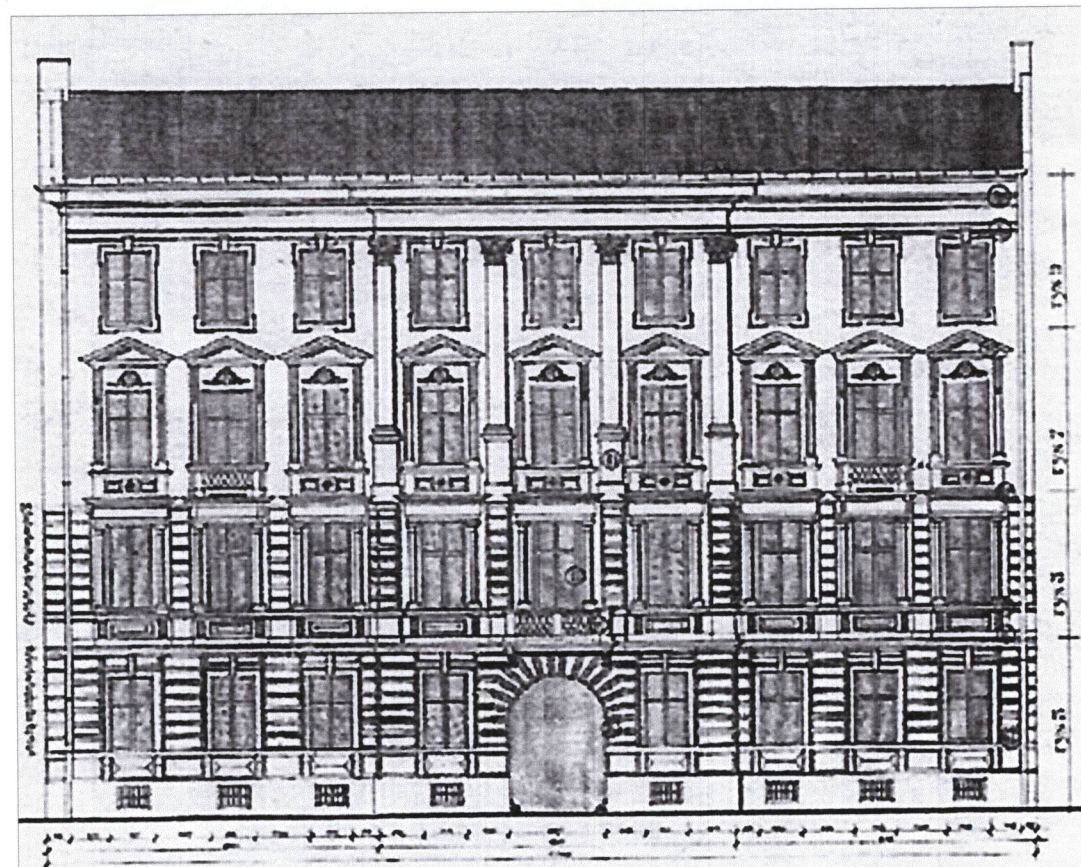
**DOM MIESZKALNY – KAMIENICA
UL. KRUCZA 3**

6. Zawartość wkładki (nazwa materiału uzupełniającego)

**ZDJĘCIE ARCHIWALNE
PROJEKT REKONSTRUKCJI FASADY**



KRUCZA 3, OKOŁO 1938 r.



PROJEKT REKONSTRUKCJI FASADY,
OPRAC. ARCH. A. ROSTKOWSKA 1999 r.

1. Miejscowość

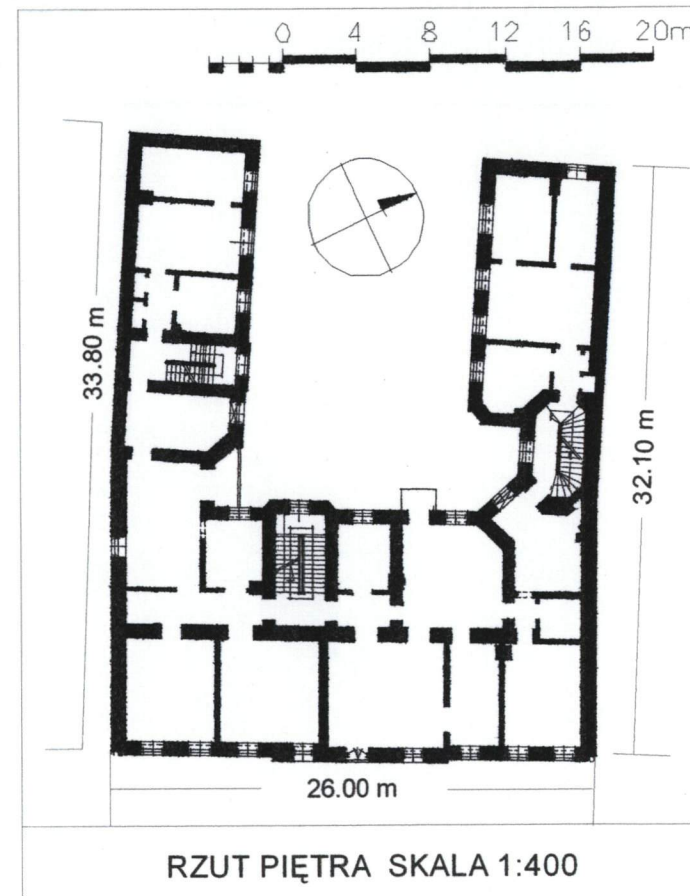
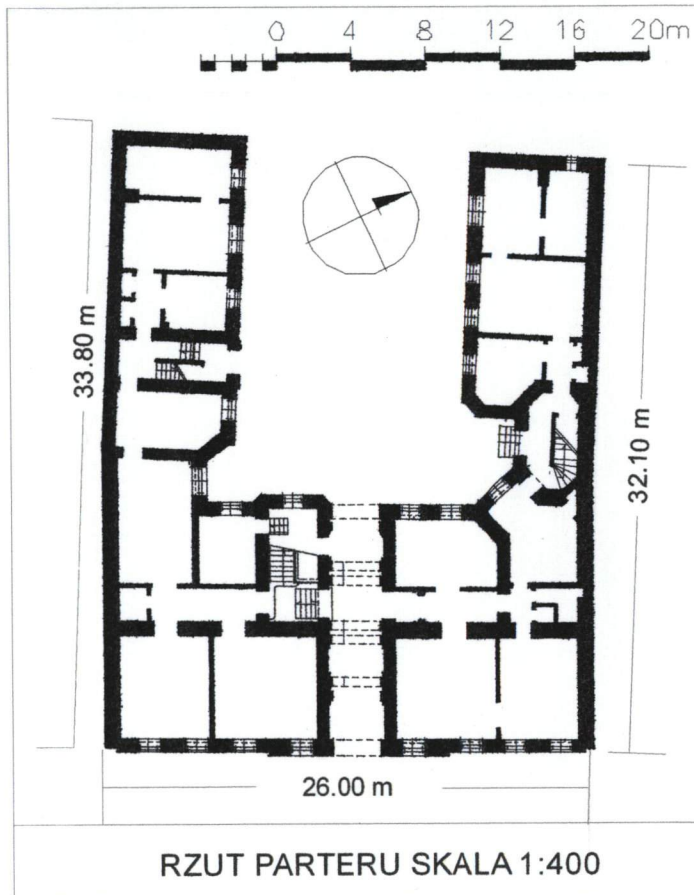
WARSZAWA
WOJ. MAZOWIECKIE

5. Obiekt (nazwa jak w karcie)

DOM MIESZKALNY – KAMIENICA
UL. KRUCZA 3

6. Zawartość wkładki (nazwa materiału uzupełniającego)

RZUTY BUDYNKU



1. Miejscowość

**WARSZAWA
WOJ. MAZOWIECKIE**

5. Obiekt (nazwa jak w karcie)

**DOM MIESZKALNY – KAMIENICA
UL. KRUCZA 3**

6. Zawartość wkładki (nazwa materiału uzupełniającego)

OPIS ZDJĘĆ**OPIS ZDJĘĆ:**

1. Fasada kamienicy
2. Fasada i elewacja boczna kamienicy
3. Fragment fasady z otworem bramnym
4. Fragment fasady – balkon III-ej kondygnacji
5. Fragment fasady - pozostałości boniowania i gzymsów
6. Wnętrze przejazdu bramnego – widok w stronę podwórza
7. Drzwi w przejeździe bramnym
8. Fragment elewacji tylnej budynku frontowego, widoczne obmurowanie nie zachowanej studzienki przyściennej
9. Fragment elewacji tylnej budynku frontowego
10. Fragment oficyny bocznej południowej
11. Żeliwny balkon na elewacji tylnej budynku frontowego
12. Spód płyty balkonowej
13. Elewacja oficyny południowej
14. Elewacja oficyny północnej
15. Fragment oficyny północnej
16. Drzwi na klatkę schodową w oficynie północnej
17. Klatka schodowa w budynku frontowym
18. Drzwi do mieszkania – klatka schodowa w budynku frontowym
19. Żeliwna balustrada schodów na klatce schodowej w budynku frontowym
20. Klatka schodowa w oficynie bocznej północnej

1. Miejscowość

WARSZAWA
WOJ. MAZOWIECKIE

5. Obiekt (nazwa jak w karcie)

DOM MIESZKALNY – KAMIENICA
UL. KRUCZA 3

6. Zawartość wkładki (nazwa materiału uzupełniającego)

ZDJĘCIA



2



3

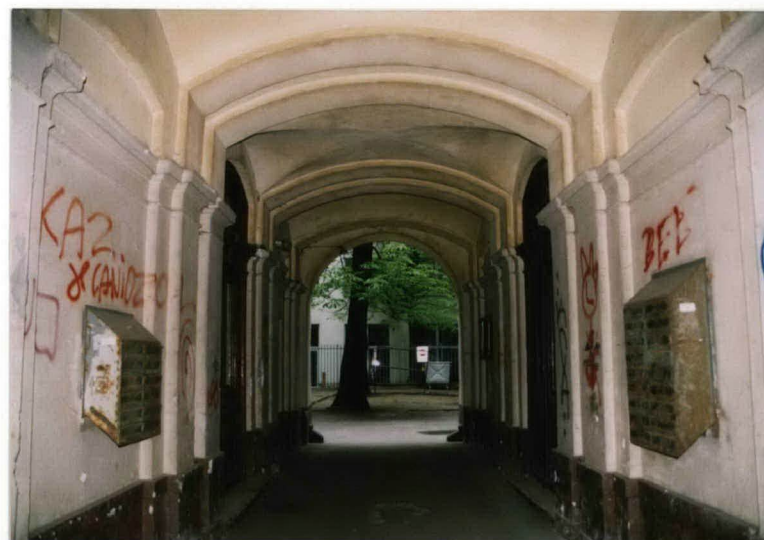


4



Wkładkę założył
Miejsce przecho

5



6

Wzór ODZ 1999 r.

1. Miejscowość

**WARSZAWA
WOJ. MAZOWIECKIE**

5. Obiekt (nazwa jak w karcie)

**DOM MIESZKALNY – KAMIENICA
UL. KRUCZA 3**

6. Zawartość wkładki (nazwa materiału uzupełniającego)

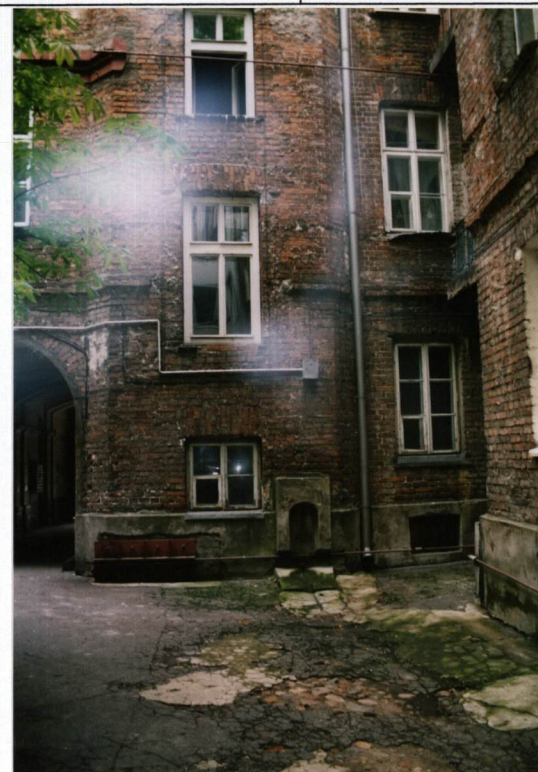
ZDJĘCIA



7



9



8



10



11



12

WKŁADKA DO KARTY EWIDENCYJNEJ ZABYTKÓW ARCHITEKTURY I BUDOWNICTWA

ZAŁĄCZNIK NR 7

1. Miejscowość

**WARSZAWA
WOJ. MAZOWIECKIE**

5. Obiekt (nazwa jak w karcie)

**DOM MIESZKALNY – KAMIENICA
UL. KRUCZA 3**

6. Zawartość wkładki (nazwa materiału uzupełniającego)

ZDJĘCIA



13



14



15



16

1. Miejscowość

WARSZAWA
WOJ. MAZOWIECKIE

5. Obiekt (nazwa jak w karcie)

DOM MIESZKALNY – KAMIENICA
UL. KRUCZA 3

6. Zawartość wkładki (nazwa materiału uzupełniającego)

ZDJĘCIA



17



18



20



19