

A B C D E F G H I J K L Ł M N O P R S T U V W X Y Z

Nr

1701

1. Obiekt

**KAMIENICA STANISŁAWA SIEHNA**

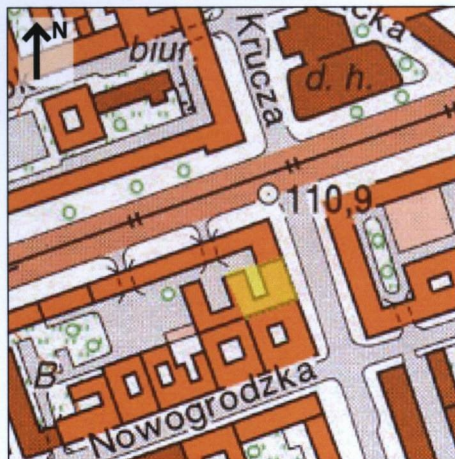
2. Czas powstania

**1902-03**

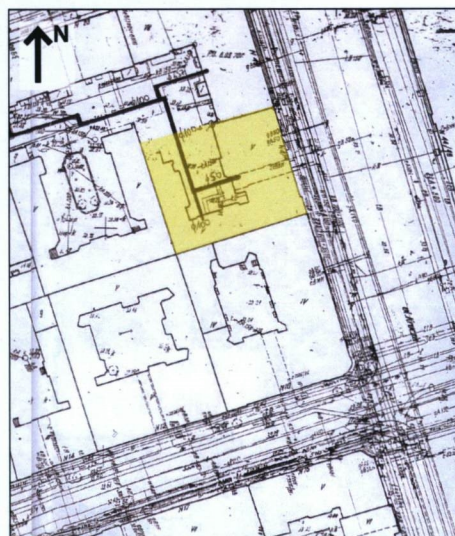
3. Miejscowość

**WARSZAWA**

11. Zdjęcia, plany sytuacyjny, rzuty



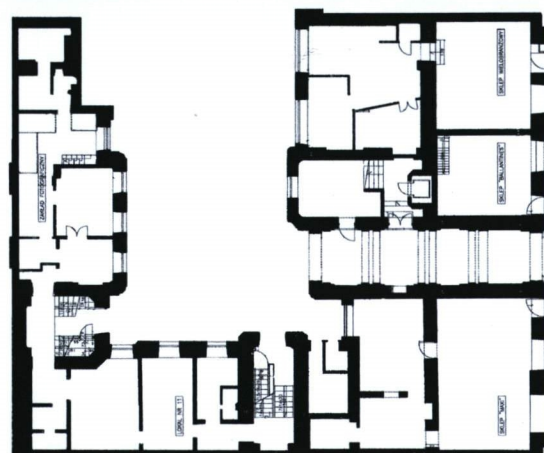
Mapa topograficzna



Plan sytuacyjny



Widok ogólny  
elewacji frontowej



Rzut parteru



4. Adres

**Krucza 47 A**

obręb: 5-05-02 działka: 15 nr hipoteki: KW

5. Przynależność administracyjna

województwo: mazowieckie

powiat: warszawski

dzielnica: Śródmieście

6. Poprzednie nazwy miejscowości

7. Przynależność administracyjna przed 01.01.1999 r.

województwo warszawskie

8. Właściciel i jego adres

Lokatorzy,  
Zakład Gospodarowania Nieruchomościami  
dz. Śródmieście, ADK 14

9. Użytkownik i jego adres

lokatorzy,  
najemcy (lokale użytkowe w parterze)

10. Rejestr zabytków

plac 457/10 z 25.05.2010



Ulica Krucza została wytyczona około 1770 roku. Zwarta miejska zabudowa wypełniła obie pierzeje ulicy w latach 70. XIX wieku. W większości nosiła ona cechy popularnego stylu neorenesansowego.

W bezpośrednim sąsiedztwie kamienicy pod numerem 47A, w latach 1892-93 wzniesiono reprezentacyjną kamienicę Adama Szustra i Edmunda Petschela (nr 47), która w późniejszym okresie przeszła w ręce Lubomirskich.

Kamienicę pod nr 47A wznosił około 1902 roku Stanisław Siehn. Wraz z sąsiednią (nr 49, obecnie nieistniejąca w pierwotnej formie) stanowiły one ciekawe przykłady „stonowanej secesji” zwracając uwagę ciekawym detałem i ornamentyką. W północnej części Kruczej, na przełomie XIX i XX w. funkcjonowało wiele sklepów, magazynów i warsztatów. W kamienicy pod nr 47A mieścił się między innymi sklep męśny A. Wierzyńskiego, magazyn („hurtownia”) materiałów krawieckich oraz tytoniowych. Około 1929 r. w parterze kamienicy funkcjonowała perfumeria Włodzimierza Saskiego. W 1944 roku zabudowa ulicy została spalona w 90%, jednak dom nr 47A ocalał z uszkodzeniami elewacji frontowej, dachu oraz oficyny północnej. W 1949 roku usunięto resztki wystroju fasady pozostawiając jedynie pierwotne boniowanie w parterze. Górną część elewacji odnowiono dekorując pilastarmi co nadało jej monotony wyraz. Podwórza nie remontowano; na elewacjach tylnych zachowały się resztki pierwotnych wypraw tynkarskich i dekoracji sztukatorskich. Nie zdecydowano się na odbudowę oficyny północnej, z której zachowały się jednak w dobrym stanie piwnice.

Po wojnie kamienica była administrowana przez ADM; dokonano kilku drobniejszych remontów o charakterze interwencyjnym; od lat 90. XX w. część lokatorów uzyskała prawa własności.

Pomimo opisanych zmian w substancji zabytkowej, kamienica nr 47A stanowi wartościowy obiekt zarówno pod względem historycznym (jedna z kilku na Kruczej, ocalałych z wojny), jak i stylistycznym (secesyjne dekoracje i detale). Obiekt należy chronić i rewitalizować; w ramach rewitalizacji rozważyć odbudowę skrzydła płn.

## Sytuacja

Kamienica mieszkalna zlokalizowana w centralnej części Warszawy, w dzielnicy Śródmieście. Budynek zajmuje prostokątną działkę, zabudowaną z trzech stron, a z czwartej zamkniętą prowizorycznym metalowym płotkiem. Część frontowa z przejazdem na podwórze, usytuowana w zwartej pierzei ulicy Kruczej.

## Konstrukcja i materiał

Fundamenty murowane z cegły; ściany konstrukcyjne murowane z cegły, tynkowane, tynki wapienno-cementowe, stiuk; ścianki działowe murowane z cegły, wtórne murowane i kartonowo-gipsowe; sklepienia w kondygnacji piwnicy ceramiczne na konstrukcji z łuków odcinkowych; w budynku frontowym stropy Kleina, w oficynach drewniane; w głównej klatce schodowej profilowany gzyms podsufitowy; strop w przejeździe bramnym w formie płyt Kleina wzmocnionych dwuteownikami; wieżba dachowa drewniana, płatiwowa; pokrycie dachu z blachy ocynkowanej. Schody głównej klatki schodowej z konstrukcji żelbetowej, dwubiegowe ze spocznikami na półpiętrach; stopnie i policzki marmurowe, balustrada stalowa o konstrukcji z kwadratowych słupków z bazami, nitowanych listwami; przy wejściu do klatki okrągły słupek zwieńczony mosiężną kulą; wypełnienie balustrady w formie stylizowanych motywów roślinnych z wywijanych prętów, nitowanych i mocowanych obejmami do konstrukcji balustrady; pochwyty drewniane o okrągłym przekroju; na klatce winda. Schody w oficynach drewniane na konstrukcji z ceramicznych łuków odcinkowych wspartych na stalowych profilach; balustrada z toczonymi tralkami i poręczą o profilowanym przekroju. Brama: przejazd na podwórze zamknięty stalową, kutą kratą, dwuczęściową, ze stałym nadświetlem; wypełnienie z nitowanych prętów i dekoracyjnych motywów falującej taśmy. Stolarka i ślusarka: stolarka drewniana i z PCV, stolarka okien i drzwi balkonowych drewniana skrzynkowa; okna głównie dwuskrzydłowe z uchylnym nadświetleniem, o podziałach skrzydeł i nadświetlonych szprosami; okna na klatkach schodowych wielopolowe, najczęściej z jednym otwieranym skrzydłem; ponadto okna jednoskrzydłowe ze szprosami i nadświetleniami w elewacji bocznej oficyny zachodniej oraz wtórne, wieloskrzydłowe okna w elewacji podwórzowej budynku frontowego; stolarka balkonowa analogiczna jak okienna, ze skrzydłami o pełnych dolnych polach, wypełnionych płycinami; drzwi wejściowe do budynku z przejazdu bramnego nowe, drewniane, dwuskrzydłowe, w górnej części przeszklone, dołem wypełnione profilowanymi płycinami; powyżej, w łuku arkady przeszklone nadświetle, oddzielone profilowanym gzymsem; pozostałe drzwi w bramie jednoskrzydłowe, stalowe; drzwi wejściowe do klatek w oficynach drewniane, dwuskrzydłowe, płycinowe; w oficynie południowej pełne, z przeszklonym nadświetlem, w oficynie zachodniej przeszklone w połowie i z pełnym, płycinowym nadświetlem; dodatkowo w oficynie południowej, obok wejścia do klatki schodowej drzwi do lokalu, drewniane, dwuskrzydłowe, w 2/3 wysokości płycinowe pełne, powyżej szklone, z dwoma, dzielonymi na cztery pola kwaterami; drzwi wejściowe do mieszkań w głównej klatce schodowej dwuskrzydłowe płycinowe; stolarka w lokalach użytkowych, drewniana, stalowa i z PCV; balkony w większości zarwane; zachowany z betonowym podestem, wspartym na ażurowych, odlewanych wspornikach; loggie oparte na stalowych dwuteownikach. Balustrady ażurowe, kute, z płaskowników, do których przytwierdzone nitami dekoracyjne taśmy i motywy roślinne; na balkonie płaskowniki łączone z kwadratowymi słupkami;

(cd w załączniku nr 1)



<p>14. Kubatura</p> <p>14536 m<sup>3</sup></p>	<p>15. Powierzchnia użytkowa</p> <p>pow. całkowita: 3873 m<sup>2</sup> pow. zabudowy: 570 m<sup>2</sup></p>	<p>16. Przeznaczenie pierwotne</p> <p>mieszkalne</p>	<p>17. Użytkowanie obecne</p> <p>mieszkalne</p>
<p>18. Prace budowlane i konserwatorskie, ich przebieg i dokumentacja</p> <p><b>1949</b> – remont fasady;  <b>1968</b> – remont dźwigu osobowego;  <b>1974</b> – instalacja neonu;  <b>1974</b> – instalacja szyldu reklamowego w bramie;  <b>1982</b> – projekt adaptacji poddasza;  <b>1991</b> – wykonanie witryny sklepu na lewo od bramy;  <b>2000</b> – naprawa stropu drewnianego w lok. 18;  <b>2001</b> – przebudowa (połączenie) lokali 2 i 2a;</p>		<p>19. Stan zachowania (fundamenty, ściany zewnętrzne, ściany wewnętrzne, sklepienia, stropy, konstrukcje dachowe, pokrycie dachu, wyposażenie i instalacje)</p> <p><b>fundamenty</b> – dostateczne: widoczne zawilgocenie oficyn;  <b>ściany zewnętrzne</b> – dostateczne: elewacja frontowa w stanie dobrym, bez spękań i rys; jedynie w partii gzymsu koronującego, zabezpieczonego obecnie siatką, uszkodzenia i ubytki wywołane zaciekaniem wód opadowych; elewacje podwórzowe w złym stanie: duże ubytki tynków, prawie wszystkie balkony zarwane;  <b>ściany wewnętrzne</b> – dostateczne;  <b>tyunki zewnętrzne</b> – złe/dostateczne: ubytki wypraw tynkarskich;  <b>stropy</b> – dostateczne: ugięcia stropów drewnianych w oficynach;  <b>konstrukcja dachowa</b> – dostateczna (na podst. inf. administracji budynku);  <b>pokrycie dachu</b> – złe (na podst. inf. administracji budynku);  <b>wyposażenie</b> – dostateczne: wystrój klatek schodowych zachowany w 60%  <b>stolarka</b> – oryginalna stolarka drewniana okienna w stanie średnim i złym, częściowo wymieniona na PCV; drzwi wejściowe do głównej klatki schodowej wymienione na drewniane, prawdopodobnie z odtworzeniem pierwotnej formy i podziałów, pozostałe drzwi wejściowe w stanie średnim, nadające się do renowacji;  <b>instalacje</b> – dostateczne;</p> <p>20. Najpilniejsze postulaty konserwatorskie</p> <ul style="list-style-type: none"> <li>– remont konserwatorski elewacji wraz z rekonstrukcją (front) i rewaloryzacją (oficyny) wystroju architektonicznego;</li> <li>– rewaloryzacja podwórza;</li> <li>– rewaloryzacja przejazdu bramnego i detali metaloplastycznych;</li> <li>– remont drewnianych stropów w oficynach;</li> <li>– harmonizacja witryn i szyldów w parterze ze stylem budynku;</li> <li>– w ramach rewaloryzacji rozważyć odbudowę skrzydła północnego;</li> </ul>	

21. Akta archiwalne (rodzaj akt, numer i miejsce przechowywania)

1. Architekt Miejski m. st. Warszawy, delegatura Śródmieście:  
teczki ewidencyjno-rzeczowe dla nieruchomości Krucza 47A (8 zespołów akt)
2. Zakład Gospodarowania Nieruchomościami „Śródmieście”, Szwoleżerów 5:  
zespół dokumentacji remontowych (4 zespoły akt)

22. Bibliografia

1. Zieliński J., *Atlas dawnej architektury ulic i placów Warszawy*, Warszawa 1997, t. 8
2. Kasprzycki J., *Korzenie miasta. Śródmieście*, Warszawa 1999, t. 4
3. Karta obiektu z elektronicznej bazy danych Stołecznego Konserwatora Zabytków;

23. Źródła ikonograficzne i fotografie (rodzaj, miejsce przechowywania )

24. Uwagi różne

- udział m. Warszawy w nieruchomości wynosi 61,8% (na rok 2008);
- zachowane kompletne piwnice skrzydła płn

25. Opracował

tekst

**Maciej Czyński** *Wykonano z funduszy  
Miasta Stołecznego Warszawy*

plany, rysunki

**Maciej Czyński**  
(na podstawie dokumentacji w ZGN)

zdjęcia fotograficzne

**Maciej Czyński** *8.2008v*

miejsce przechowywania negatywów i cyfrowych nośników danych:

**Biuro Stołecznego Konserwatora Zabytków, ul Foksal 11, 00-372 Warszawa**

*Karta po wypełnieniu podlega ochronie na podstawie przepisów prawa autorskiego*

26. Adnotacje o inspekcjach, informacje o zmianach (daty, imiona i nazwiska wypełniających)

27. Załączniki

**Załączniki:**

- nr 1 – c.d. części opisowej;
- nr 2, 3 – rzuty kondygnacji
- nr 4-10 – dokumentacja fotograficzna



1. Miejscowość: <b>Warszawa</b>	2. Obiekt (nazwa jak w karcie): <b>Krucza 47 A kamienica Stanisława Siehna</b>	3. Zawartość wkładki (nazwa obiektu lub materiału uzupełniającego): <b>cd części opisowej</b>
2. Dzielnica: <b>Śródmieście</b>		
3. Województwo: <b>mazowieckie</b>		

**(Opis – cd)**

Daszek nad wejściem do klatki schodowej oficyny zachodniej w formie łączonych obejmami i dekoracyjnie wywiniętych stalowych prętów; posadzka w przejeździe bramnym w formie ceramicznych, kwadratowych płytek moziakowych w kolorze beżowym. Na klatce schodowej w budynku frontowym podesty z płytek ceramicznych układanych w szachownicę, otoczoną fryzem z motywem meandra; odboje żeliwne w przejazdach bramnych. Wykończenie ścian wewnętrznych: tynki wapienno piaskowe, wtórnie płyty gipsowo-kartonowe;

**Rzut**

Budynek na planie litery „U”, z główną częścią frontową usytuowaną w zwartej pierzei ulicy i dwoma oficynami, dostawionymi do niej pod kątem prostym, zamykającymi z trzech stron wewnętrzne, wybetonowane podwórze, dostępne poprzez przejazd bramny, przechodzący centralnie przez budynek frontowy. Budynek frontowy i oficyny na planach zbliżonych do prostokątów, z partiami wychodzącymi ryzalitowo przed lico elewacji. Układ przestrzenny budynku frontowego dwutraktowy, z klatką schodową w trakcie tylnym, dostępną z przejazdu bramnego. Oficyny jednotraktowe, każda obsługiwana przez jedną klatkę schodową; klatki zlokalizowane w osiach na styku poszczególnych części budynku.

**Bryła**

Budynek pięciokondygnacyjny, podpiwniczony, nakryty dachami wielospadowymi o małym kącie nachylenia połaci. W narożniku południowo-wschodnim wtórnie nadbudowana dodatkowa kondygnacja na szerokość trzech osi.

**Opis**

Elewacja frontowa ośmioosiowa powyżej parteru, o węższym rozstawie dwóch osi skrajnych (północnych). Elewacja tynkowana, kondygnacja parteru pokryta szerokimi pasami boniowania i zamknięta profilowanym gzymsem; wyższe kondygnacje w wielkim porządku wyznaczonym dwoma poziomami zdwojonych lizen (nad parterem i nad trzecią kondygnacją), opartych na podokiennych cokołach. Osie skrajne (dwie północne i jedna południowa) ujęte płytkami ryzalitami, których lizeny górnego poziomu wsparte pod cokołami rodzajem spłaszczonych konsoli. Płytkie boniowanie również w polach między lizenami II i III kondygnacji. Elewacja zwieńczona profilowanym gzymsem koronującym, wyłamanym w partii lizen ryzalitów. Otwory okienne prostokątne, otwór przejazdu bramnego zamknięty łukiem odcinkowym. W przejeździe zachowane żeliwne, kuliste odboje. Przejazd bramny przekryty płaskim stropem, podzielony na cztery przęsła, z pierwszym przęsłem od ulicy oddzielonym kratą. Przęsło od ulicy z podziałem w formie pary lizen przechodzących w partii stropu w gurdy, pozostałe przęsła dzielone parami pilastrów na wspólnych cokołach, o trzonach wypełnionych płycinami; powyżej głowic forma trzonów powtórzona i przechodząca w partii stropu w gładkie gurdy o tej samej szerokości, podparte w narożnikach konsolami. Ściany w przęsłach wypełnione arkadami o profilowanych archiwoltach, wspartych na pilastrach o wysokości równej, jak w podziałach przęseł. W przęsłach skrajnych pola łuków wypełnione przez okulusy w profilowanych otokach; pośrodku wejście do klatki schodowej, wypełniające całą arkadę, w przęsle bocznym oraz naprzeciw wejścia głównego, prostokątne otwory wejść do lokali na parterze. Nad jednym z nich dekoracyjny pręt – wieszak po szyldzie. Przejazd zamknięty stalową, kutą kratą, dwuczęściową, ze stałym nadświetłem, oddzielonym profilowanym gzymsem. Część rozwierana podzielona na trzy elementy o równej szerokości, ze środkowym fragmentem będącym skrzydłem drzwiowym. Podział płaszczyzny kraty w formie cienkich pseudo kolumnienek, zwieńczonych rodzajem kwiatonów.

Wkładkę założył: **Maciej Czyński, 2008.10.25**

Miejsce przechowywanie negatywów: **Biuro Stołecznego Konserwatora Zabytków, ul. Foksal 11, 00-372 Warszawa**



---

**(Opis – cd)**

Elementy pionowe kraty do 1/3 wysokości pełne, powyżej ażurowe, w kształcie prostokątnych pól, o dekoracyjnie opracowanych krawędziach i o zaokrąglonych w górnych partiach narożnikach. Pola w większej części wypełnione pionowymi prętami, mocowanymi u dołu i w górze do kratek z rozetami; w partii skrzydła drzwiowego górna kratka wygięta w kształt łuku odcinkowego. Pozostała przestrzeń prostokątnych pól wypełniona rodzajem falującej, karbowanej taśmy. Podobny motyw w nadświetlu, z taśmą przytwierdzoną symetrycznie do krzyżujących się prętów, z kwiatonem w górnej partii; w części centralnej, w owalnym otoku inicjały SS.

Elewacja tylna pięcioosiowa, z osią klatki schodowej w ryzalicy przy otworze wjazdu bramnego i skrajną osią loggi na styku z oficyną południową. Elewacja pierwotnie tynkowana, obecnie tylko na cokole i miejscowo w okolicach otworu przejazdu bramnego i sąsiedniej osi, w postaci pasów płytkiego boniowania; poszczególne kondygnacje rozdzielone pozostałościami gzymsów, a cała elewacja zwieńczona profilowanym gzymsem koronującym, prócz części dwuosiowej na styku z sąsiednim budynkiem, która bez podziałów międzykondygnacyjnych i gzymsu. Otwory okienne i balkonowe prostokątne; ponadto okno w szczycie klatki zamknięte półkoliście. Loggie z ażurowymi, kutymi balustradami. W przejeździe żeliwne odboje w formie konsoli.

Elewacja oficyny południowej pięcioosiowa, z osią klatki schodowej w ryzalicy, obok skrajnej osi na styku z budynkiem frontowym; przy drugiej osi skrajnej, przylegającej do oficyny zachodniej, oś istniejących oryginalnie balkonów. Elewacja pierwotnie tynkowana, obecnie zachowana wyprawa głównie na cokole i fragmentarycznie w parterze oraz na II kondygnacji, w postaci pasów płytkiego boniowania, a powyżej gładkiego tynku. Dodatkowo otwory II i III kondygnacji w profilowanych obramieniach z uszakami i motywami roślinnymi w kluczach. Poszczególne kondygnacje rozdzielone pozostałościami gzymsów, a cała elewacja zwieńczona profilowanym gzymsem koronującym. Otwory okienne i balkonowe oraz otwór wejściowy do klatki schodowej prostokątne; ponadto w szczycie klatki okno zamknięte półkoliście z okulusem powyżej. Pozostałości balkonów formie żeliwnych, ażurowych konsoli.

Elewacja oficyny zachodniej pięcioosiowa, symetryczna, ze skrajną osią klatki schodowej na styku z oficyną południową oraz osią istniejących oryginalnie balkonów w trójosiowym ryzalicy o zaoblonych narożnikach. Elewacja pierwotnie tynkowana, obecnie zachowana wyprawa przede wszystkim na cokole oraz w parterze i fragmentarycznie na II kondygnacji, gdzie w postaci pasów płytkiego boniowania; powyżej ślady gładkiego tynku. Także niewielkie pozostałości obramień otworów II i III kondygnacji, analogicznych do dekoracji w oficynie południowej. Poszczególne kondygnacje rozdzielone pozostałościami gzymsów, a cała elewacja zwieńczona profilowanym gzymsem koronującym. Otwory okienne i balkonowe oraz otwór wejściowy do klatki schodowej prostokątne; ponadto w na klatce schodowej okna zamknięte półkoliście. Zachowany balkon jedynie w najwyższej kondygnacji, z blaszanym podestem podpartym żeliwnymi, ażurowymi konsolami i z ażurową balustradą z kutyh i nitowanych elementów; poniżej jedynie wsporniki po zarwanych balkonach.

Nad wejściem do klatki schodowej przeszklone zadaszenie z kutyh prętów. Elewacja boczna oficyny dwuosiowa, w narożniku strzępia po rozebranej oficynie północnej

**Instalacje**

wodna, kanalizacja, gazowa, elektryczna, centralne ogrzewanie, odgromowa, deszczowa, telefoniczna.

---

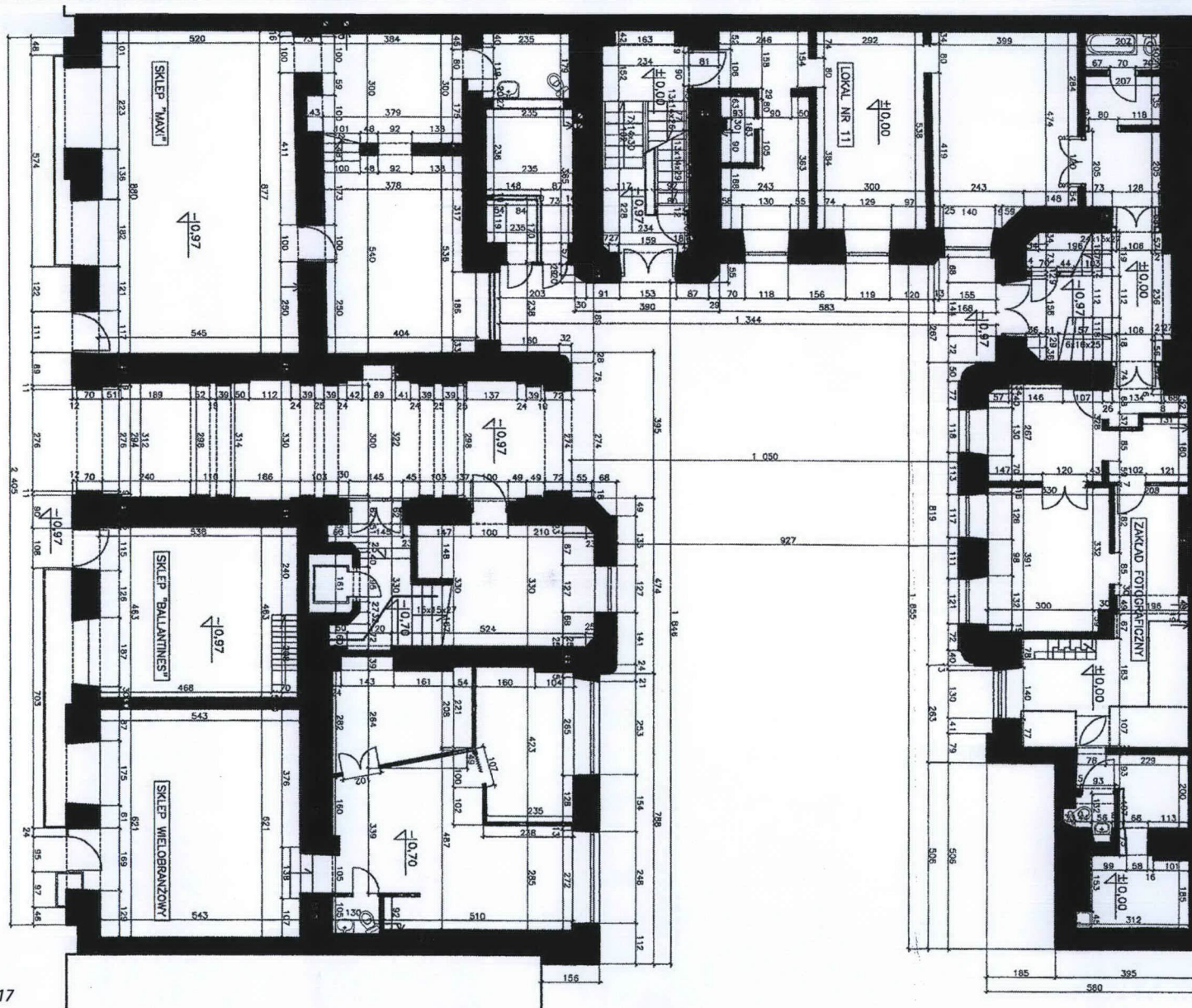


1. Miejscowość **Warszawa**  
 2. Dzielnica: **Śródmieście**  
 3. Województwo: **mazowieckie**

2. Obiekt (nazwa jak w karcie)

**Krucza 47 A**  
**kamienica Stanisława Siehna**

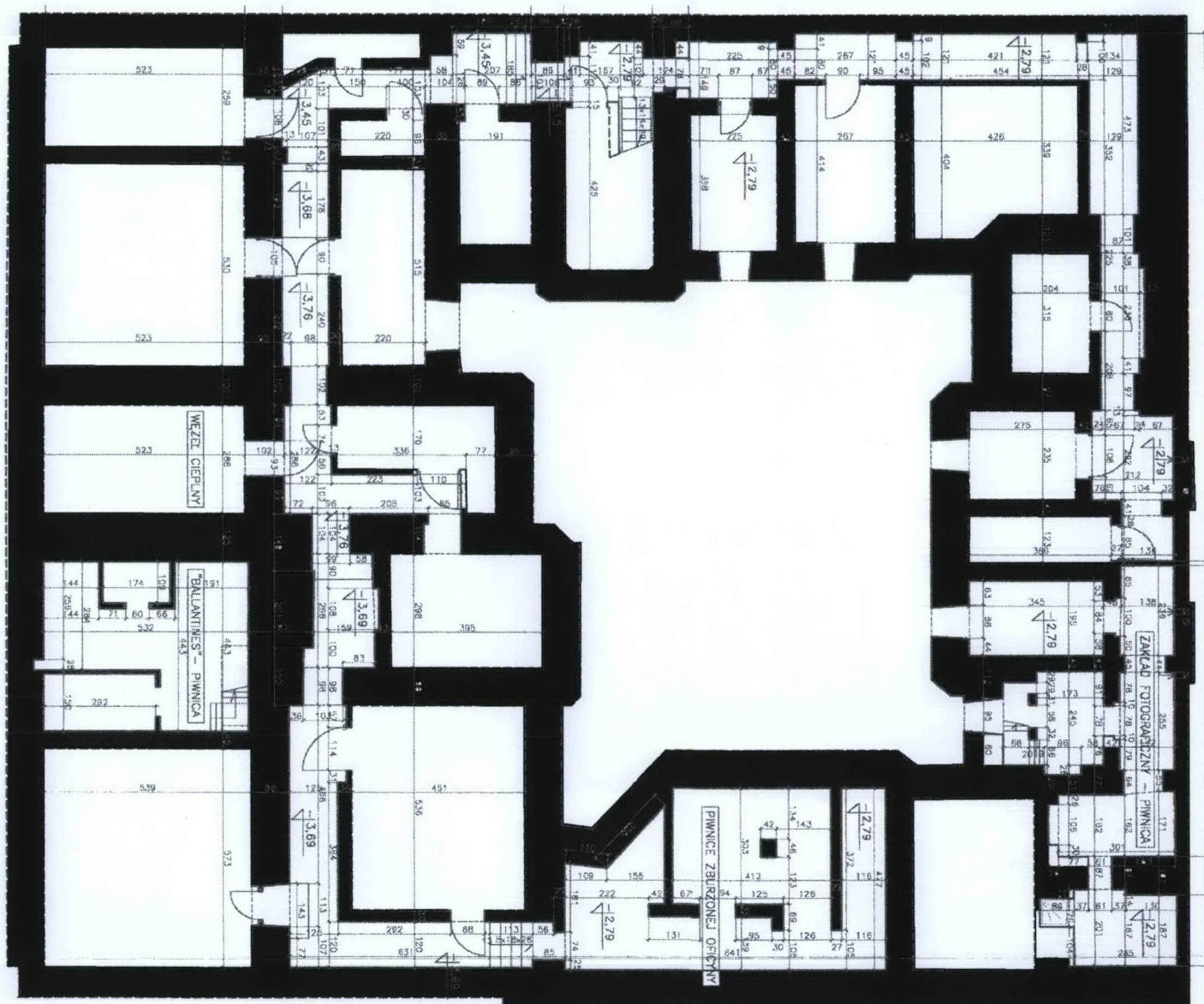
3. Zawartość wkładki (nazwa obiektu lub materiału uzupełniającego)

**rzut parteru**Wkładkę założył: **Maciej Czyński, 2008.10.17**Miejsce przechowywanie negatywów: **Biuro Stołecznego Konserwatora Zabytków, ul. Foksal 11, 00-372 Warszawa**



1. Miejscowość	<b>Warszawa</b>	2. Obiekt (nazwa jak w karcie)		3. Zawartość wkładki (nazwa obiektu lub materiału uzupełniającego)	
2. Dzielnica:	<b>Śródmieście</b>	<b>Krucza 47 A</b>		<b>rzut piwnic</b>	
3. Województwo:	<b>mazowieckie</b>	<b>kamienica Stanisława Siehna</b>			

0 2 10  
h<sub>max</sub> ≈ 24 m  
Uwaga: na planie widoczne są zachowane  
piwnice skrzydła pñ – por. pozostałe rzuty.



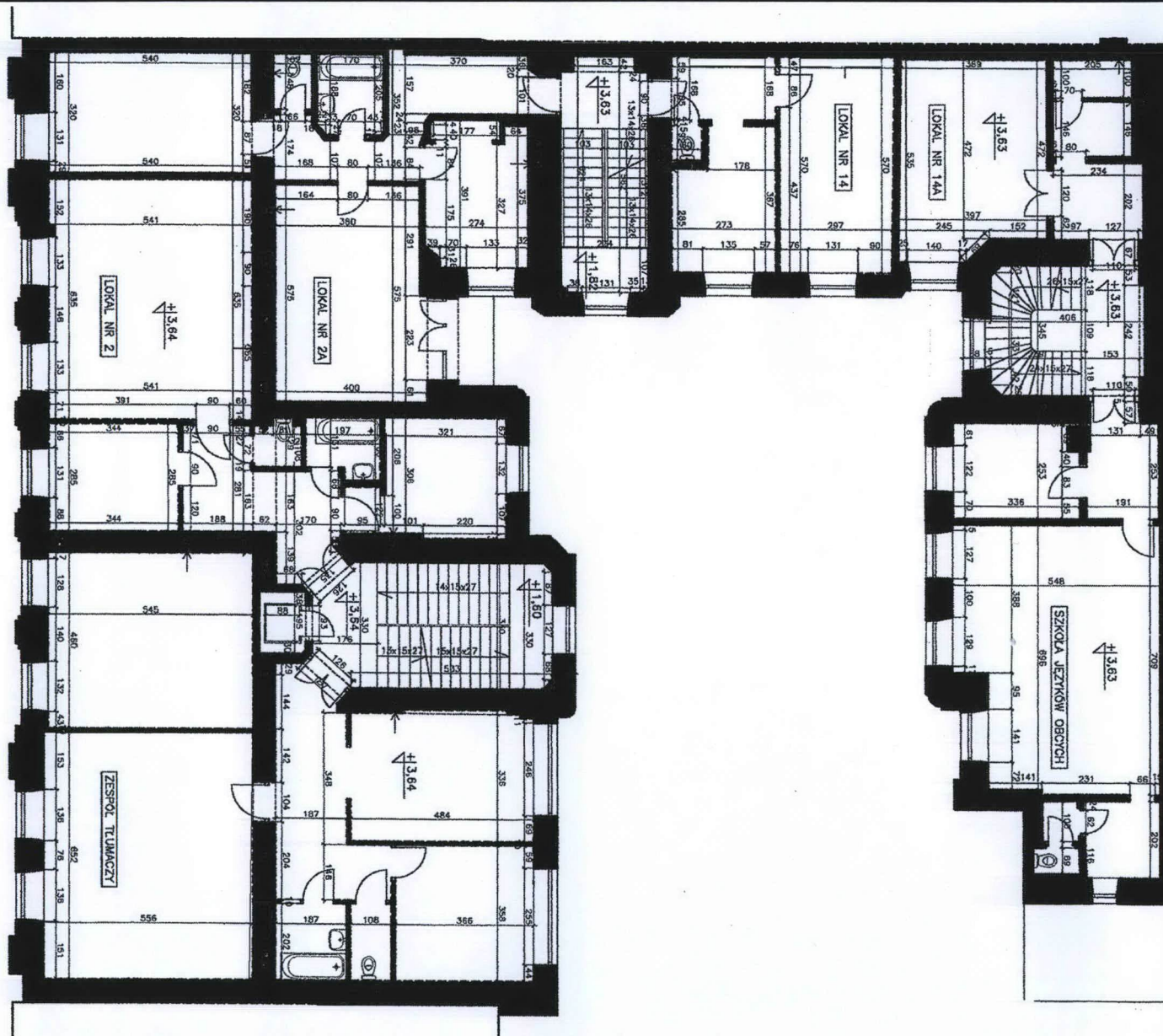
Wkładkę założył: **Maciej Czyński, 2008.10.17**

Miejsce przechowywanie negatywów: **Biuro Stołecznego Konserwatora Zabytków, ul. Foksal 11, 00-372 Warszawa**



1. Miejscowość <b>Warszawa</b>	2. Obiekt (nazwa jak w karcie) <b>Krucza 47 A kamienica Stanisława Siehna</b>	3. Zawartość wkładki (nazwa obiektu lub materiału uzupełniającego) <b>rzut I piętra</b>
2. Dzielnica: <b>Śródmieście</b>		
3. Województwo: <b>mazowieckie</b>		

0 2 10  
h<sub>max</sub> ≈ 24 m



Wkładkę założył: **Maciej Czyński, 2008.10.17**

Miejsce przechowywanie negatywów: **Biuro Stołecznego Konserwatora Zabytków, ul. Foksal 11, 00-372 Warszawa**



1. Miejscowość <b>Warszawa</b>	2. Obiekt (nazwa jak w karcie)	3. Zawartość wkładki (nazwa obiektu lub materiału uzupełniającego)
2. Dzielnica: <b>Śródmieście</b>	<b>Krucza 47 A</b>	<b>Ilustracje</b>
3. Województwo: <b>mazowieckie</b>	<b>kamienica Stanisława Siehna</b>	



Elewacja frontowa – stan na 2008 rok



Elewacja frontowa – pilastry

Wkładkę założył: **Maciej Czyński, 2008.10.17**Miejsce przechowywanie negatywów: **Biuro Stołecznego Konserwatora Zabytków, ul. Foksal 11, 00-372 Warszawa**





Elewacja frontowa – brama wjazdowa.



Podjazd od strony ul. Kruczej.



Elewacja frontowa – pierwsza kondygnacja (na lewo od bramy).



Elewacja frontowa – pierwsza kondygnacja (na prawo od bramy).



1. Miejscowość: <b>Warszawa</b>	2. Obiekt (nazwa jak w karcie): <b>Krucza 47 A kamienica Stanisława Siehna</b>	3. Zawartość wkładki (nazwa obiektu lub materiału uzupełniającego): <b>Ilustracje</b>
2. Dzielnica: <b>Śródmieście</b>		
3. Województwo: <b>mazowieckie</b>		



Korpus główny – elewacja tylna.



Korpus główny – elewacja tylna.



Oficyna południowa – dolna część elewacji.

Wkładkę założył: **Maciej Czyński, 2008.10.17**

Miejsce przechowywanie negatywów: **Biuro Stołecznego Konserwatora Zabytków, ul. Foksal 11, 00-372 Warszawa**





Oficina południowa – górna część elewacji.



Oficina południowa – górna część elewacji.



Oficina zachodnia.



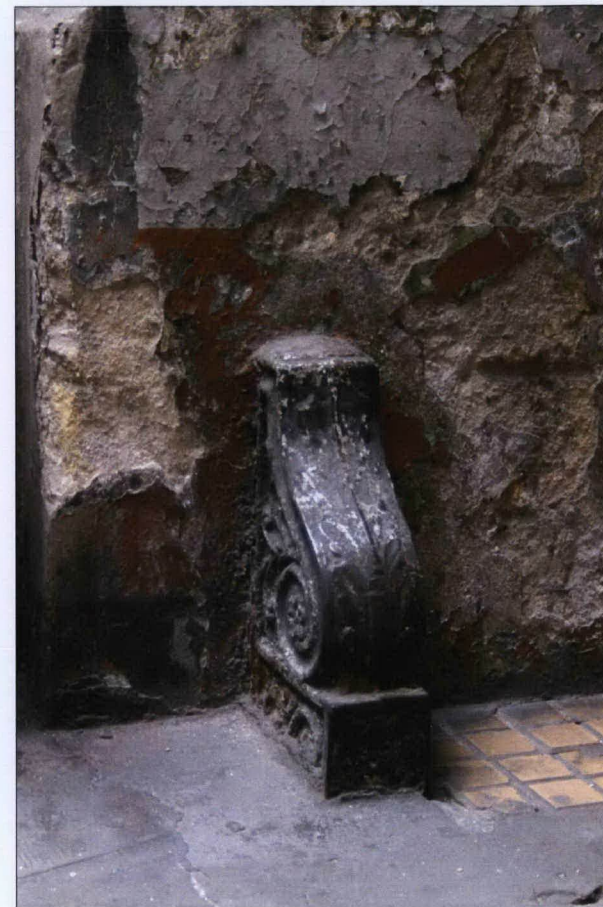
Oficina południowa – dolna część elewacji.



1. Miejscowość <b>Warszawa</b>	2. Obiekt (nazwa jak w karcie)	3. Zawartość wkładki (nazwa obiektu lub materiału uzupełniającego)
2. Dzielnicą: <b>Śródmieście</b>	<b>Krucza 47 A</b>	<b>Ilustracje</b>
3. Województwo: <b>mazowieckie</b>	<b>kamienica Stanisława Siehna</b>	



Brama przejazdowa – widok od podwórza.



Odbojnik w przejeździe bramnym – od podwórza.

Wkładkę założył: **Maciej Czyński, 2008.10.17**

Miejsce przechowywanie negatywów: **Biuro Stołecznego Konserwatora Zabytków, ul. Foksal 11, 00-372 Warszawa**





Brama z kutymi elementami zamykająca przejazd na podwórze (część górna).



Brama – detal.



Brama zamykająca przejazd na podwórze (część dolna).



Przejazd bramny – kulisty odbojnik.



1. Miejscowość <b>Warszawa</b>	2. Obiekt (nazwa jak w karcie)	3. Zawartość wkładki (nazwa obiektu lub materiału uzupełniającego)
2. Dzielnica: <b>Śródmieście</b>	<b>Krucza 47 A</b>	<b>Ilustracje</b>
3. Województwo: <b>mazowieckie</b>	<b>kamienica Stanisława Siehna</b>	



Wnętrze przejazdu bramnego – dekoracje sztukatorskie



Wnętrze przejazdu bramnego – dekoracje sztukatorskie



Wnętrze przejazdu bramnego – wejście na główną klatkę schodową.

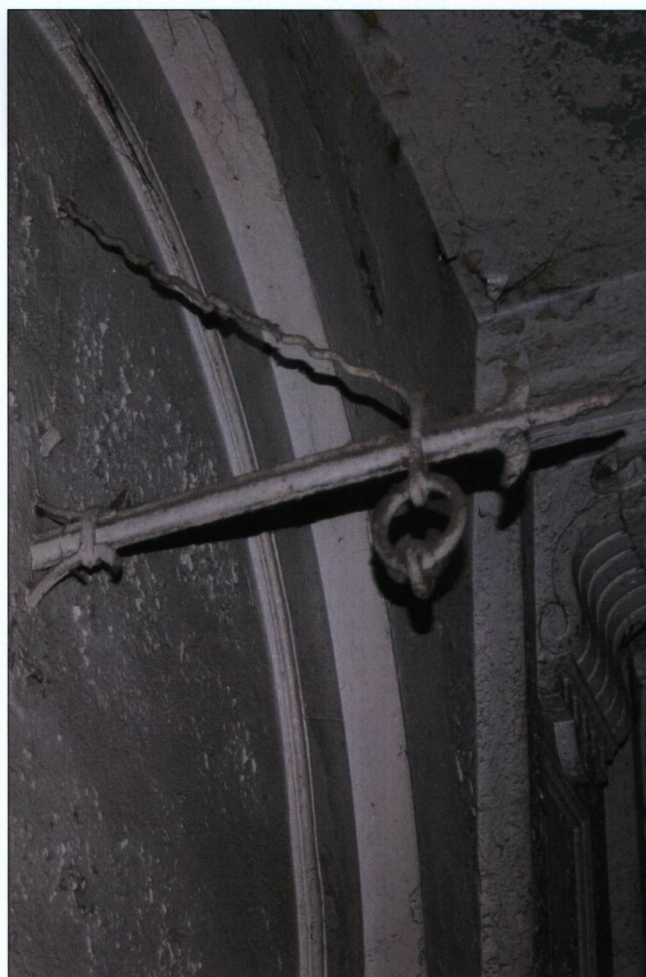
Wkładkę założył: **Maciej Czyński, 2008.10.17**

Miejsce przechowywanie negatywów: **Biuro Stołecznego Konserwatora Zabytków, ul. Foksal 11, 00-372 Warszawa**





Wnętrze przejazdu bramnego – dekoracje sztukatorskie.



Wnętrze przejazdu bramnego – uchwyt latarni (?).



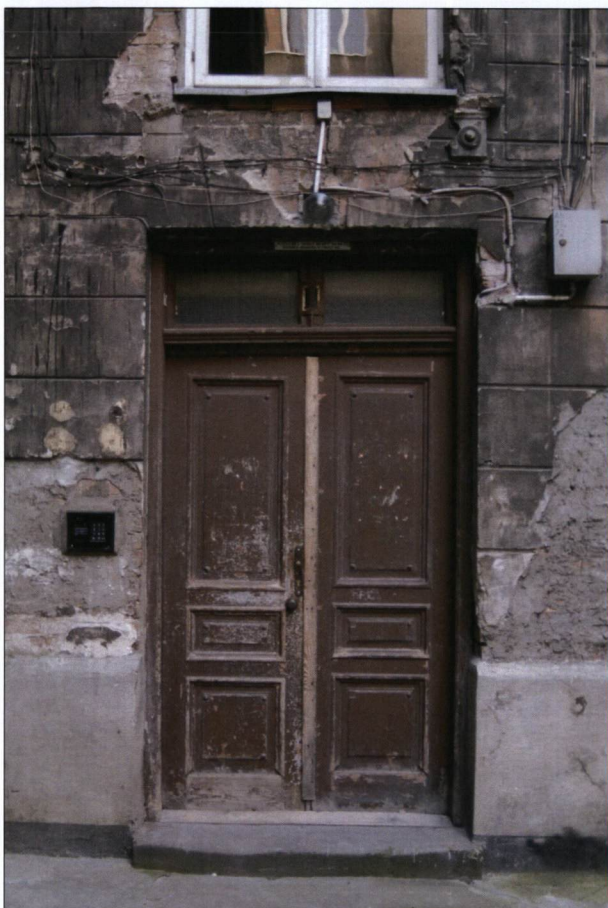
Wnętrze przejazdu bramnego – dekoracje sztukatorskie.



Wnętrze przejazdu bramnego – dekoracje sztukatorskie.



1. Miejscowość	<b>Warszawa</b>	2. Obiekt (nazwa jak w karcie)	3. Zawartość wkładki (nazwa obiektu lub materiału uzupełniającego)
2. Dzielnica:	<b>Śródmieście</b>	<b>Krucza 47 A</b>	<b>Ilustracje</b>
3. Województwo:	<b>mazowieckie</b>	<b>kamienica Stanisława Siehna</b>	



Wejście do klatki schodowej w oficynie południowej.



Wejście do klatki schodowej w oficynie zachodniej.



Wejście do klatki schodowej w oficynie zachodniej.

Wkładkę założył: **Maciej Czyński**, 2008.10.17

Miejsce przechowywanie negatywów: **Biuro Stołecznego Konserwatora Zabytków**, ul. Foksal 11, 00-372 Warszawa





Okno pierwszej kondygnacji oficyny zachodniej.



Port-fenetr oficyny zachodniej.



Okno klatki schodowej w oficynie zachodniej.



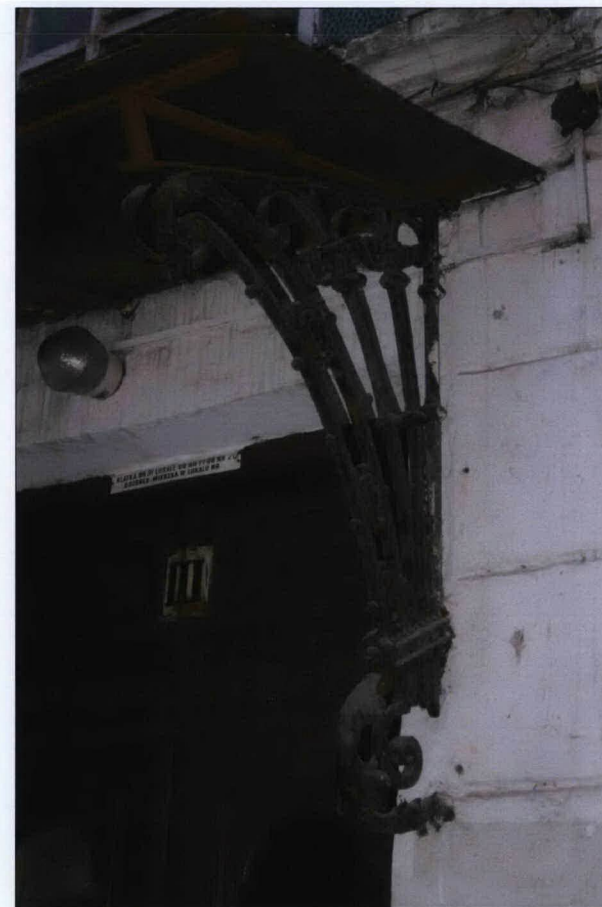
Okno drugiej kondygnacji oficyny południowej.



1. Miejscowość: <b>Warszawa</b>	2. Obiekt (nazwa jak w karcie): <b>Krucza 47 A kamienica Stanisława Siehna</b>	3. Zawartość wkładki (nazwa obiektu lub materiału uzupełniającego): <b>Ilustracje</b>
2. Dzielnica: <b>Śródmieście</b>		
3. Województwo: <b>mazowieckie</b>		



Korpus główny, elewacja tylna – balustrada balkonowa.



Oficina zachodnia – wspornik dachu nad wejściem.

Wkładkę założył: **Maciej Czyński, 2008.10.17**

Miejsce przechowywanie negatywów: **Biuro Stołecznego Konserwatora Zabytków, ul. Foksal 11, 00-372 Warszawa**





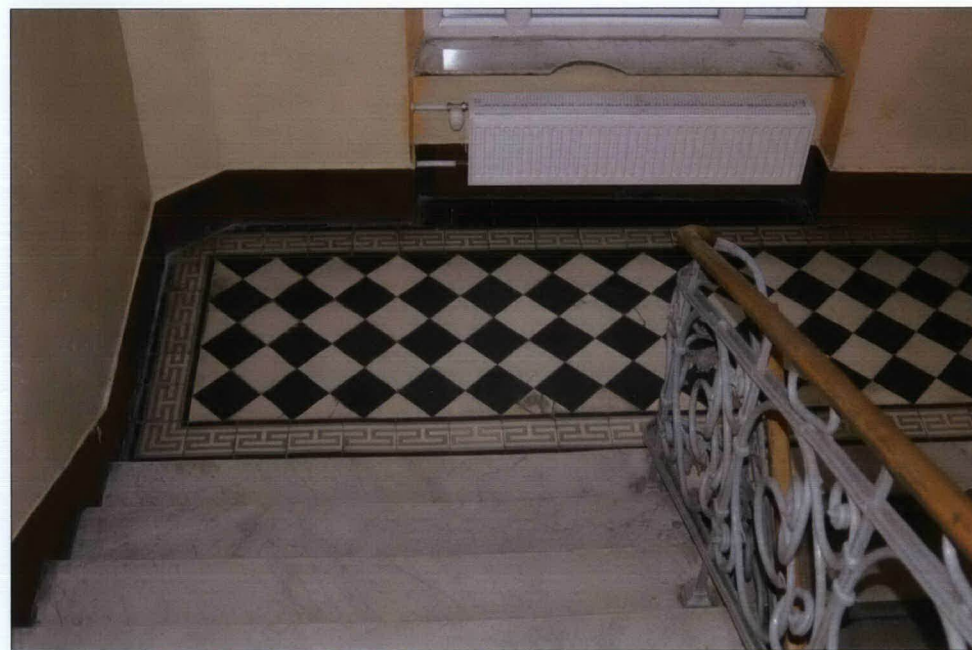
Główna klatka schodowa – balustrada schodów.



Główna klatka schodowa – podest piętra.



Główna klatka schodowa – stopnie biegów schodowych (marmur).



Główna klatka schodowa – podest pomiędzy piętrami.



1. Miejscowość: <b>Warszawa</b>	2. Obiekt (nazwa jak w karcie): <b>Krucza 47 A kamienica Stanisława Siehna</b>	3. Zawartość wkładki (nazwa obiektu lub materiału uzupełniającego): <b>Ilustracje</b>
2. Dzielnica: <b>Śródmieście</b>		
3. Województwo: <b>mazowieckie</b>		



Główna klatka schodowa – balustrada.



Główna klatka schodowa – balustrada.



Drzwi do mieszkania.

Wkładkę założył: **Maciej Czyński, 2008.10.17**

Miejsce przechowywanie negatywów: **Biuro Stołecznego Konserwatora Zabytków, ul. Foksal 11, 00-372 Warszawa**





Profilowany gzyms pod sufitem.



Wspornik balustrady.



Fragment posadzki.