

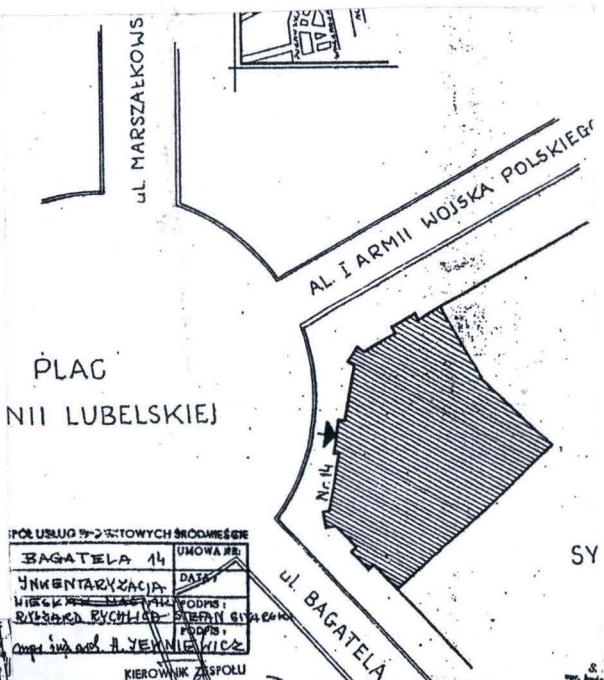
A	Nr	B	C	D	E	F	G	H	I	J	K	L	Ł	M	N	O	P	R	S	T	U	V	W	X	Y	Z
---	----	---	---	---	---	---	---	---	---	---	---	---	---	---	---	---	---	---	---	---	---	---	---	---	---	---

1429

1.Obiekt	3.Miejscowość	2.Czas powstania
DOM KAMENICA ADAMA BROMKE	WARSZAWA	1912



Elewacja frontowa



Sytuacja skala 1 : 1000



orientacja skala 1 : 26 000

4.Adres ul. Bagatela 14 nr ewid. działki 82 obręb 5-05-11 KW [redacted]
5.Przynależność administracyjna województwo mazowieckie pow. Warszawa dzielnica Śródmieście
6.Poprzednie nazwy miejscowości  WARSZAWA
7. Przynależność administracyjna przed 1.IV.1975  województwo Stołeczne warszawskie powiat Warszawa
8.Właściciel i jego adres właściciel – Skarb Państwa władający – Zarząd Mienia Skarbu Państwa, ul. Sienkiewicza 12, Warszawa
9.Użytkownik i jego adres  j.w.
10. Rejestr zabytków



12. Autorzy, historia obiektu, określenie stylu  
Kamienica została zbudowana w 1912 r. dla Adama Bromke, według projektu arch. A. Daniszewskiego. Nieruchomość tę nabył w 1918 r. Aleksander Grobicki, który sprzedał ją w 1922 r. Mieczysławowi Hubnerowi. W tym samym roku, po jego śmierci, przeszła na własność spadkobierców: Wandy Borkiewiczówny, Stefanii Klikarowej i Ireny Grzeszkiewiczowej. Przed 1922 r. przeciwko Mieczysławowi Hubnerowi zostało wytoczone przez jego brata Karola, powództwo o uznanie nieruchomości za jego własność. Sprawa ta została rozstrzygnięta w 1934 r., po śmierci obydwu braci, w ten sposób, że ich sukcesorki zawarły układ pojednawczy. W 1949 r. kamienicę przejął na własność Skarb Państwa na podstawie dekretu Prezesa Rady Narodowej m.st. Warszawy, z dnia 20.04.1949 r., o własności i użytkowaniu gruntów na obszarze m.st. Warszawy. W dniu 27.12.1950 r. oddano ją w użytkowanie Robotniczej Spółdzielni Wydawniczej „RUCH-KSIĄŻKA-PRASA” z przeznaczeniem na siedzibę Zarządu Głównego. Od dnia 21.12.2001 r., na mocy Zarządzenia Nr 305 Starosty Powiatu Warszawskiego, została przekazana w administrowanie Zarządowi Mienia Skarbu Państwa. Aktualnie prowadzone jest postępowanie sądowe o zwrot ww. nieruchomości spadkobiercom przedwojennych właścicieli reprezentowanych przez Danutę Smolińską-Wysocką, Irenę Włodarczyk, Danutę Tarnowską, Ewę Dębską, Beatę Blanckenstein i Stefana Klikara.

Kamienica reprezentuje styl wczesnomodernistyczny z elementami secesji.

13. Opis (sytuacja, materiał i konstrukcja, rzut, bryła, elewacja, wnętrza, wyposażenie, instalacje)

#### **Sytuacja:**

Kamienica usytuowana jest w centrum Warszawy, w dzielnicy Śródmieście. Znajduje się na narożnej działce między al. Szucha (półn.), pl. Unii Lubelskiej (zach.) a ul. Bagatela (połud.). Elewacje frontowe skierowane do tych ulic. Wjazd na działkę przez przełot bramny od strony al. Szucha. Wejście główne od pl. Unii Lubelskiej. Podwórze wewnętrzne na rzucie nieregularnego pięcioboku, zamknięte od strony półn.-wsch. i połud.-wsch. oficynami. Nawierzchnia asfaltowa. Z podwórza wejścia do oficyn i budynku głównego.

#### **KONSTRUKCJA I MATERIAŁ**

**Fundamenty:** budynku głównego i oficyn - murowane z cegły.

**Ściany konstrukcyjne** zewnętrzne i wewnętrzne budynku głównego i oficyn w układzie podłużnym, murowane z cegły ceramicznej na zaprawie spoinowo-wapiennej, tynkowane. **Ścianki działowe:** budynku głównego i oficyn: oryginalne – murowane; wtórne murowane, drewniane obustronnie tynkowane lub gipsowo-kartonowe. **Cokoły:** tynkowane.

**Stropy:** budynku głównego: nad piwnicą – sklepienie ceglane o łuku odcinkowym opartym na murze; międzykondygnacyjne – Kleina na belkach stalowych przy zastosowaniu płyty stropowej typu ciężkiego, nad VI p – strop WPS na belkach stalowych. Sufity podwieszane na parterze skrzydła od al. Szucha i od pl. Unii Lubelskiej oraz w pomieszczeniu na piętrze IV w części zach. Stropy w oficynach typu Kleina.

**Dach:** nad budynkiem głównym w konstrukcji drewnianej płatwiowej i stalowej; nad oficynami – w konstrukcji drewnianej, płatwiowej. Kopuły nad wieżyczkami w konstrukcji krokwiowo-kleszczowej. Dach nad głównym budynkiem oraz wieżyczek kryty blachą ocynkowaną, dachy oficyn i przybudówek – papą.

**Schody:** budynek główny - schody głównych klatek schodowych w konstrukcji stalowej typu Kleina; żelbetowe dwubiegowe, stopnie i podstopnie marmurowe, balustrady żeliwne, kute z drewnianym podchwytem. Schody w oficynach w konstrukcji stalowej, typu Kleina, jednobiegowe, łamane, stopnie i podstopnie drewniane, balustrady i pochwyty drewniane. Schody do piwnicy: jednobiegowe, betonowe, stopnie i podstopnie drewniane, na nich wylewka betonowa.

**Brama:** metalowa, dwuskrzydłowa z dwuskrzydłowym przeszklonym nadświetlem, krata w części środkowej.

**Stolarka drzwiowa:** w budynku głównym : drzwi zewnętrzne wtórne z PCV: na głównej osi – 2-skrzydłowe, przeszklone w całości; w elewacji od al. Szucha – z aluminium, jednoskrzydłowe, przeszklone; w elewacji od ul. Bagateli – jednoskrzydłowe, przeszklone. Drzwi wewnętrzne - na klatkach schodowych oryginalne, zachowane w 20 % - 2-skrzydłowe, z profilowanymi listwami przyramkowymi, zdobione w dolnej części między płycinami ornamentami geometrycznymi, wtórne drewniane lub metalowe, 1- i 2-skrzydłowe, współczesne. Drzwi wewnętrzne – oryginalne: drewniane, 1- lub 2-skrzydłowe, płycinowe, niektóre z nadświetlem, w dwóch przypadkach nadświetlne wypełnione szkłem kryształowym, zachowane w ok. 50 %; wtórne – drewniane, 1- lub 2-skrzydłowe, płycinowe lub pełne. Drzwi balkonowe w elewacji frontowej – drewniane, 2-skrzydłowe z nadświetlem, przeszklone w 2/3 dł., drzwi w elewacji tylnej - z PCV, 2-skrzydłowe, przeszklone w górnej połowie, z nadświetlem.

Drzwi w oficynach - zewnętrzne do mieszkań w oficynach – drewniane, 2-skrzydłowe, płycinowe.



14. Kubatura  15022 m <sup>3</sup>	15. Powierzchnia użytkowa  4844 m <sup>2</sup>	16. Przeznaczenie pierwotne  mieszkalne	17. Użytkowanie obecne  mieszkalne
18. Prace budowlane i konserwatorskie, ich przebieg i dokumentacja (po 1945 r.)  lata 80. XX wieku - całkowita wymiana wind zamontowanych w okresie międzywojennym, 1988 r. – wymiana stolarki okiennej w części głównej budynku, 1997 r. - przebudowa poddasza polegająca na podniesieniu kalenicy dachu o ok. 50 cm od pl. Unii Lubelskiej, przy jednoczesnym zrekonstruowaniu attyki tralkowej, stanowiącej oryginalny element wystroju budynku z 1912 r. wraz z wymianą stropu belkowego i adaptacją pomieszczeń na funkcję biurową, 1997 r. modernizacja instalacji wod.-kan. 1999 r. przebudowa i adaptacja części pomieszczeń parteru na potrzeby Banku Millennium, 2005 r. planowany remont budynku nad V kondygnacją mający na celu likwidację spękań ścian oraz płyty tarasu.		19. Stan zachowania fundamenty –dobry, ściany zewnętrzne – główna część i oficyny – dobry, z wyjątkiem 5-ej kondygnacji części środkowej (pęknięcia od strony pl. Unii Lubelskiej) ściany wewnętrzne- dobry, sklepienia- dobry, stropy – dobry, wieżba dachowa - niedostępna, pokrycie dachu - dobry, wyposażenie i instalacje – dobry.	
		20. Najpilniejsze postulaty konserwatorskie  -remont nad V kondygnacją budynku, -odnowienie elewacji, -remont kapitalny oficyn (elewacje, stolarka drzwiowa, wnętrze)	

21. Akta archiwalne i źródła ikonograficzne (rodzaj, numer i miejsce przechowania)  
Księga Hipoteczna 1763 B

23. Uwagi różne

24. Opracowanie karty ewidencyjnej

tekst - Iwona Sygowska X 2005

plany, rysunki - parteru wyk. przez Powiatowy Inspektorat Nadzoru Budowlanego  
2004 r., oprac. - Iwona Sygowska

zdjęcia fotogr. - Iwona Sygowska X 2005

miejsce przechowywania negatywów - rysunki i fotografie w wersji elektronicznej w  
posiadaniu Stołecznego Konserwatora Zabytków w Warszawie

KARTA PO WYPEŁNIENIU PODLEGA OCHRONIE NA PODSTAWIE  
PRZEPISÓW PRAWA AUTORSKIEGO

22. Bibliografia

M. Leśniakowska, Atlas architektury Warszawy, Warszawa 2000

J. Zieliński, Atlas architektury Warszawy, t. 1, Warszawa

26. Adnotacje o inspekcjach, informacje o zmianach

23. Źródła ikonograficzne i fotograficzne (rodzaj i miejsce przechowywania, sygnatury)

27. Załączniki



**WKŁADKA DO KARTY EWIDENCYJNEJ ZABYTKÓW ARCHITEKTURY I BUDOWNICTWA ZAŁĄCZNIK NR 1**

1.Miejscowość WARSZAWA	5.Obiekt (nazwa jak w karcie)	6.Zawartość wkładki (nazwa materiału uzupełniającego)
2.Dzielnica ŚRÓDMIEŚCIE	DOM - KAMIENICA ADAMA BROMKE	OPIS OBIEKTU (cd. pkt 13)
3.Powiat warszawski	Ul. Bagateli 14	
4.Województwo mazowieckie		

drzwi zewnętrzne do mieszkań – zachowane w ok., 80%, drewniane, 2-skrzydłowe, płycinowe, z nadświetlem; drzwi wewnętrzne – oryginalne drewniane, 1-skrzydłowe, płycinowe, zachowane w ok. 50 %, wtórne – drewniane lub z płyty pilśniowej, 1-skrzydłowe, płycinowe lub pełne.

**Stolarka okienna:** w głównym budynku wtórna, formą i kształtem odtwarza wcześniejszą; w konstrukcji półskrzynkowej lub mieszanej, okna 2-dzielne, z 2-kwaterowym nadświetleniem, w ryzalitach 4-6 kondygnacji jednodelne z nadświetleniem, w ryzalitach ostatniej kondygnacji 4-dzielne, z nadświetleniem zamknięte łukiem odcinkowym; okna w wieżyczkach – 2-dzielne, z nadświetleniem zamknięte łukiem półkolistym. Okna w elewacjach tylnych od al.Szucha i ul. Bagateli – duże, kwadratowe, z PCV, 4-dzielne oraz drewniane 2-dzielne, z nadświetleniem; od pl. Unii Lubelskiej – jednodelne z nadświetleniem połączone z oknami balkonowymi. Okucia proste. Okna w oficynach drewniane, w konstrukcji skrzynkowej, 2-dzielne, z nadświetleniem i 3-dzielne z nadświetleniem. Okucia proste.

**Witryny:** w części od al. Szucha (Bank Millenium)– system aluminiowy typu WICONA, od pl. Unii Lubelskiej – z PCV, od ul. Bagatela (Kwiaciarnia i Księgarnia) –metalowe; witryna w Kwiaciarni oryginalna (z okresu międzywojennego), pozostałe wtórne.

**Balustrady balkonów:** żeliwne, kute o ozdobnej balustradzie (zgeometryzowane ornamenty roślinne). W elewacjach tylnych – żeliwne kute, o dekoracji geometrycznej.

**Posadzki, podłogi:** budynek główny - na parterze od al. Szucha – posadzka typu marmoleum, terakota, wkładka dywanowa; w środkowej części budynku – marmoreum; od ul. Bagatela – posadzka ceramiczna (gres). W pomieszczeniach biurowych– parkiet, wykładzina podłogowa, podłoga deskowa, w sanitariatach – terakota. Oficyny - oryginalne posadzki zachowane na podeście klatek schodowych: ceramiczne, w kolorze biało-czarnym wypełnione ornamentem roślinnym oraz częściowo w piwnicy, ceramiczna w kolorze beżowym; na klatkach drewniana, w mieszkaniach – parkiet, panele, terakota (w sanitariatach).

**RZUT**

Kamienica założona na rzucie pięciokąta. Układ jednopodwórzowy. Główna część budynku na rzucie trójbocznym. Do części środkowej, od strony podwórza dostawione dwie przybudówki na rzutach prostokątów. Budynek główny od strony półn.-wsch. i połud.-wsch. bezpośrednio połączony z oficynami. Układ wnętrza parteru w części głównej budynku – 2-traktowy, asymetryczny, z korytarzem biegnącym przez całą długość tej części budynku. Na jego zamknięciu od strony półn. i połud. - klatki schodowe z windami. W trakcie głębszym, od frontu, na osi głównej wejście, po którego obu stronach - lokale użytkowe. Od strony półn. przejazd bramny. Układ wnętrza I piętra 2-traktowy, symetryczny. Składa się z korytarza biegnącego przez całą długość, po którego obu stronach lokale biurowe. Układ wnętrza pozostałych kondygnacji analogiczny. Oficyny na rzucie prostokątów, połączone w narożu od strony półn-zach. i połud.-wsch. – łącznikiem na rzucie kwadratu. Układ wnętrza parteru obydwu oficyn - jednotraktowy. Składa się z korytarza biegnącego przez całą długość wzdłuż traktu głębszego, z niego wejścia do pomieszczeń znajdujących się w trakcie od strony podwórza. Klatki schodowe usytuowane asymetrycznie; w oficynie półn. na 1-ej osi od strony zach., w oficynie połud. – na 1-ej osi od wsch. Wejścia do klatek z podwórza. Układ wnętrza pozostałych kondygnacji analogiczny.

## **BRYŁA**

Budynek główny 7-kondygnacyjny, oficyny - 8-kondygnacyjne. Dach nad częścią główną dwuspadowy, nad wieżyczkami kopułki, nad szczytem w elewacji zach. (od pl. Unii Lubelskiej) – dwuspadowy. Nad oficynami – jednospadowy. Wszystkie dachy kryte blachą ocynkowaną. Budynek podpiwniczony w całości. Przybudówki parterowe przykryte dachami pulpitowymi.

## **ELEWACJE**

Elewacja frontowa w przyziemiu 13-osiowa i 24-osiowa na kondygnacjach. Symetryczna. W niej 5 wykuszy, z których usytuowane na osiach narożnych (7- i 18-a) oraz na dwóch środkowych (12- i 13-a) zaakcentowane wieżyczkami nakrytymi kopułkami z latarnią. Wykusze narożne jednoosiowe, pozostałe 2-osiowe, co podkreśla rytmiczność i plastykę elewacji. Część centralna zaakcentowana przełamaniem szczytem łukowym, w którym ozdobna wystawka wypełniona reliefem wypukłym o motywach zoomorficznych. Elewację „spinają” na wysokości 3 kondygnacji balkony: centralny- rozpięty między wykuszami, biegnący przez całą jej szerokość oraz dwa mniejsze między wykuszami od strony al. Szucha i ul. Bagateli. Ponadto balkony umieszczone na 3 kondygnacji (na 9-,10- i 15-16 –ej osi), a także na górnych kondygnacjach (5-7-a) po obydwu stronach wykusza środkowego. Te balkony podkreślone opaską stanowiącą oparcie dla wystawki. Plastykę elewacji podkreśla także zróżnicowana faktura muru: w partii przyziemia gładka, dekorowana płycinami w kształcie prostokątów stojących wykonanych w tynku, na 2 i 3 kondygnacji - boniowana tylko między wykuszami oraz gładka na pozostałych kondygnacjach. Elewacje tylne: w części środkowej (pl. Unii Lubelskiej) reprezentacyjna, 2-osiowa okna z niewielkimi balkonami: od strony al. Szucha i ul. Bagateli: 3 –osiowe (okna o różnej formie i wielkości). Elewacje oficyn – widoczne tylko frontowe, 4-osiowe w parterze i 3-osiowe – na kondygnacjach, pozbawione dekoracji.

## **WNĘTRZA**

W częściach pomieszczeń części głównej budynku zachowane sztukaterie z fasetami dekorowanymi ornamentami roślinnymi (secesyjne) oraz rozetami. Zachowane dwoje drzwi płycinowych z kryształowym szkłem w nadświetlach. W oficynach brak wyposażenia oryginalnego.

## **INSTALACJE**

Budynek wyposażony w instalacje elektr., wod.-kan., gazową, wody zimnej, odgromową.

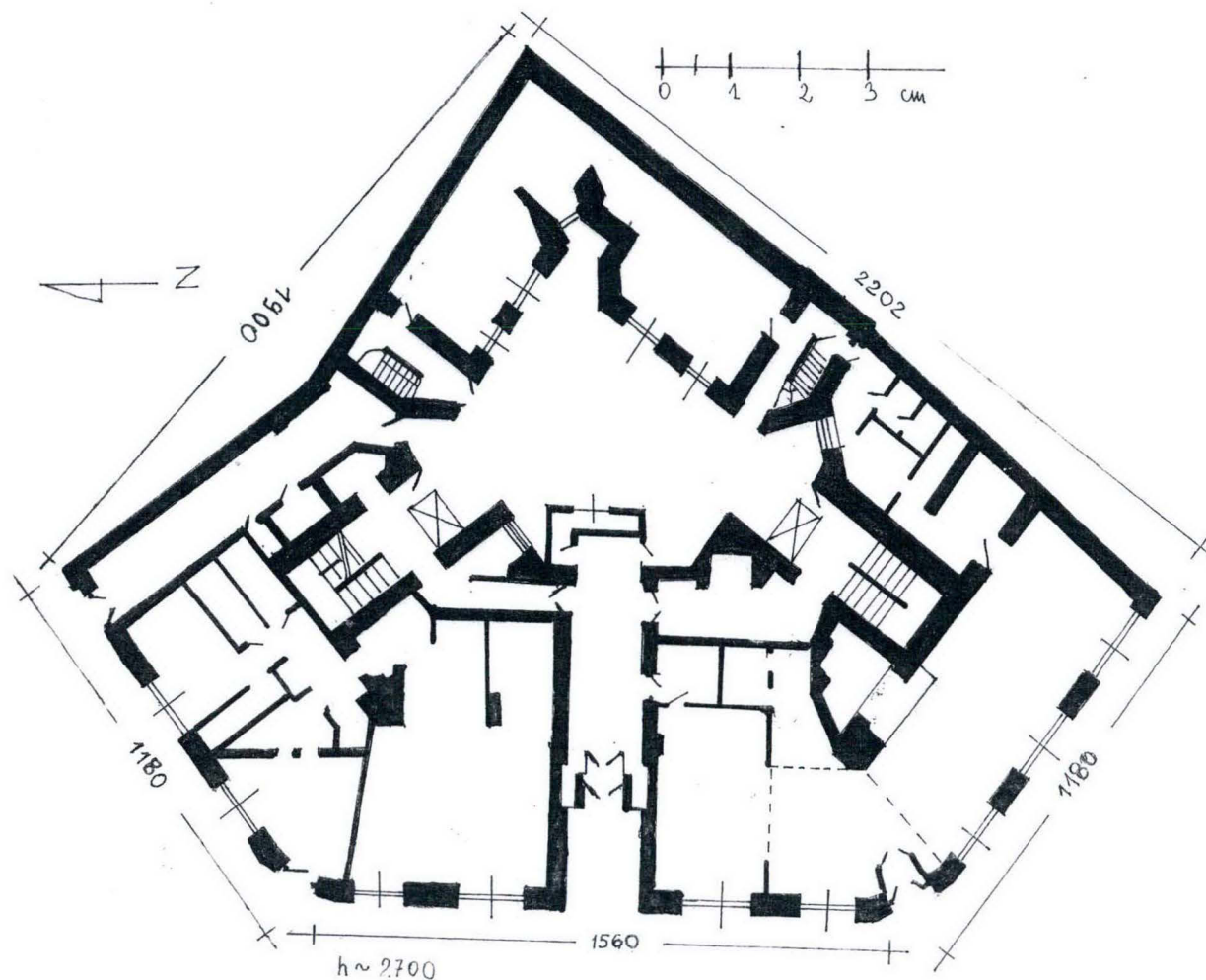
Wkładkę założył : Iwona Sygowska X 2005



1. Miejscowość WARSZAWA  
2. Dzielnica ŚRÓDMIEŚCIE  
3. Powiat warszawski  
4. Województwo mazowieckie

5. Obiekt  
DOM – KAIENICA ADAMA BROMKE  
ul. Bagatela 14

6. Zawartość wkładki (nazwa materiału uzupełniającego)  
rzut przyziemia  
skala 1: 200

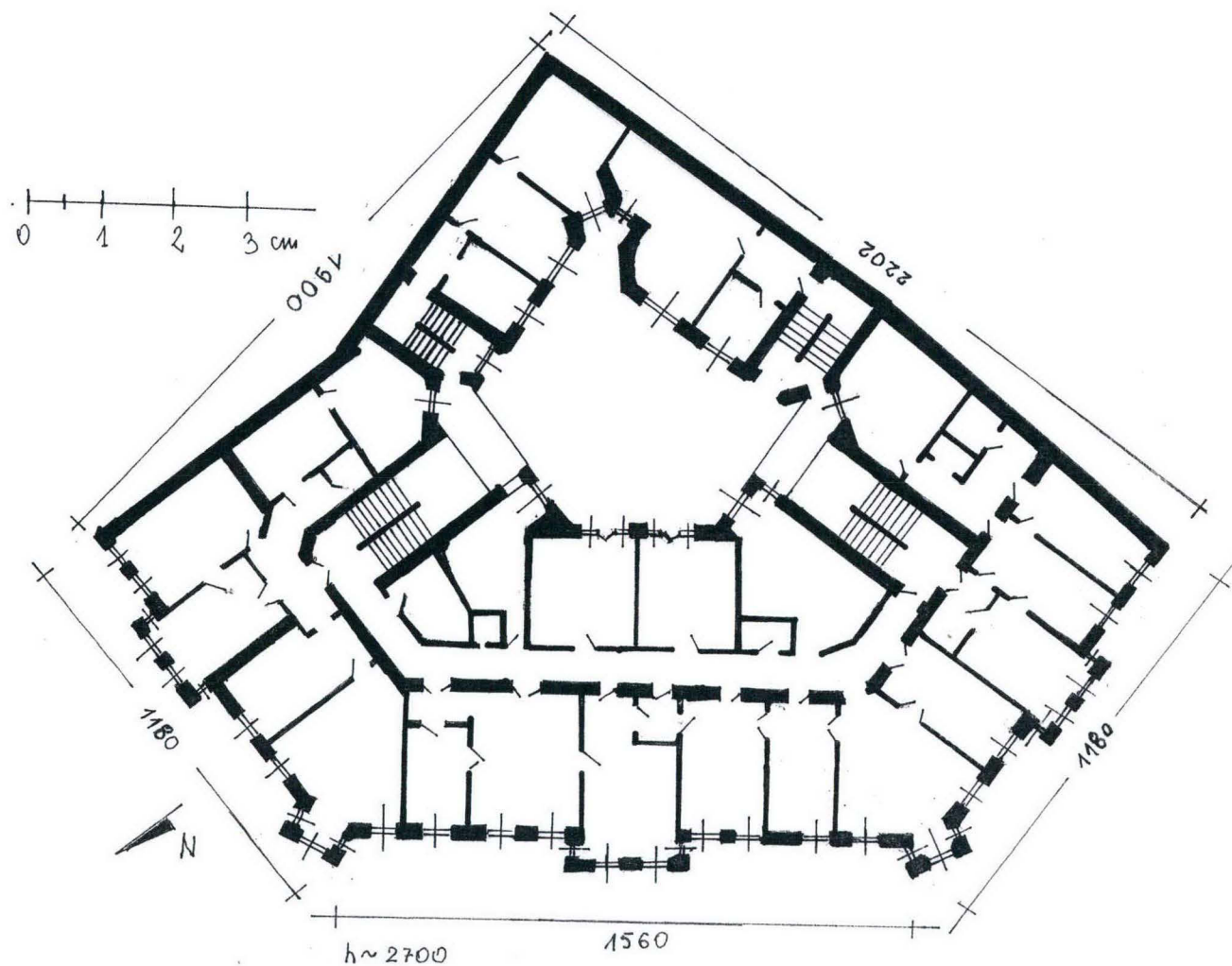


1.Miejscowość WARSZAWA  
2.Dzielnica ŚRÓDMIEŚCIE  
3.Powiat warszawski  
4.Województwo mazowieckie

5.Obiekt  
DOM – KAMIENICA ADAMA BROMKE  
ul. Bagatela 14

6.Zawartość wkładki (nazwa materiału uzupełniającego)

rzut I piętra  
skala 1: 200





1.Miejscowość WARSZAWA 2.Dzielnica ŚRÓDMIEŚCIE 3.Powiat warszawski 4.Województwo mazowieckie	5.Obiekt (nazwa jak w karcie)  DOM – KAMIENICA ADAMA BROMKE, Ul. Bagatela 14	6.Zawartość wkładki (nazwa materiału uzupełniającego)  fotografie 1
---	---	---



Elewacja frontowa od pl. Unii Lubelskiej



Elewacja frontowa od al. Szucha



Elewacja frontowa – od al. Szucha - detal

Wkładkę założył Iwona Sygowska X 2005 r.



1.Miejscowość WARSZAWA 2.Dzielnica ŚRÓDMIEŚCIE 3.Powiat warszawski 4.Województwo mazowieckie	5.Objekt DOM – KAMIENICA ADAMA BROMKE Ul. Bagatela 14	6.Zawartość wkładki (nazwa materiału uzupełniającego)  fotografie 6
---	---	---



Elewacja frontowa - detal



Elewacja frontowa - detal



Elewacja frontowa - detal



1.Miejscowość WARSZAWA 2.Dzielnica ŚRÓDMIEŚCIE 3.Powiat warszawski 4.Województwo mazowieckie	5.Obiekt (nazwa jak w karcie)  DOM – KAMIENICA ADAMA BROMKE, Ul. Bagatela 14	6.Zawartość wkładki (nazwa materiału uzupełniającego)  FOTOGRAFIE 2
---	---	---



Elewacja frontowa - szczyt



Elewacja tylna



Elewacja tylna – detal

Wkładkę założył

Iwona Sygowska X 2005 r.



# WKŁADKA DO KARTY EWIDENCYJNEJ ZABYTKÓW ARCHITEKTURY I BUDOWNICTWA ZAŁĄCZNIK NR 6

1.Miejscowość WARSZAWA 2.Dzielnica ŚRODMIEŚCIE 3.Powiat warszawski 4.Województwo mazowieckie	5.Obiekt (nazwa jak w karcie)  DOM – KAMIENICA ADAMA BROMKE, Ul. Bagatela 14	6.Zawartość wkładki (nazwa materiału uzupełniającego)  fotografie 4
---	---	---



Budynek główny –wnętrze – drzwi wejściowe z klatki schodowej



Budynek główny – wnętrze – dekoracja sufitu klatki schodowej



Budynek główny – wnętrze – drzwi wewnętrzne

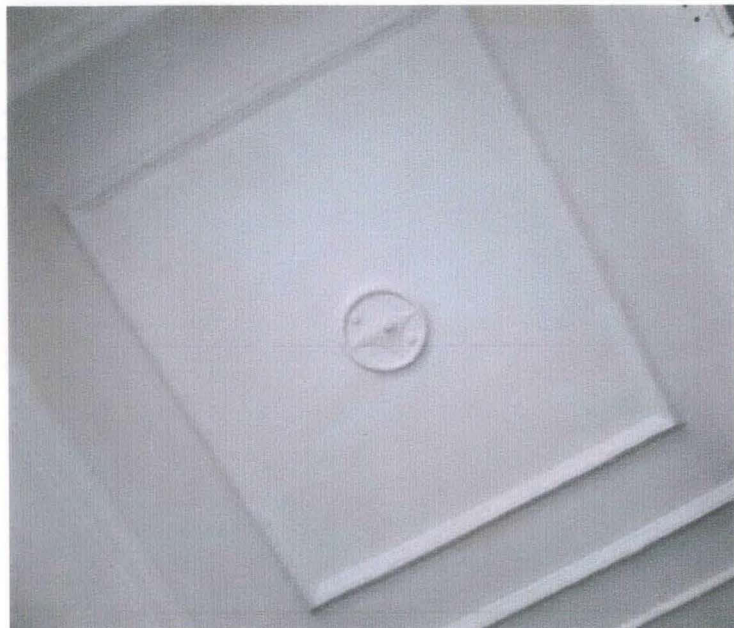
Wkładkę założył

Iwona Sygowska X 2005



**WKŁADKA DO KARTY EWIDENCYJNEJ ZABYTKÓW ARCHITEKTURY I BUDOWNICTWA ZAŁĄCZNIK NR 7**

<p>1.Miejscowość WARSZAWA 2.Dzielnica ŚRÓDMIEŚCIE 3.Powiat warszawski 4.Województwo mazowieckie</p>	<p>5.Obiekt (nazwa jak w karcie)  DOM – KAMIENICA ADAMA BROMKE, Ul. Bagatela 14</p>	<p>6.Zawartość wkładki (nazwa materiału uzupełniającego) fotografie 4</p>
---	---	---



Budynek główny – wnętrze - sufit



Budynek główny – wnętrze - sufit



Budynek główny – wnętrze - sufit

Wkładkę założył Iwona Sygowska X 2005 r.

1.Miejscowość WARSZAWA 2.Dzielnica ŚRÓDMIEŚCIE 3.Powiat warszawski 4.Województwo mazowieckie	5.Obiekt  DOM – KAMIENICA ADAMA BROMKE, ul. Bagatela 14	6.Zawartość wkładki (nazwa materiału uzupełniającego)  fotografie 6
---	--	---



Elewacja tylna od zach.



Elewacja tylna – łącznik między oficynami



Oficina zach. – elewacja frontowa (póln.)



# WKŁADKA DO KARTY EWIDENCYJNEJ ZABYTKÓW ARCHITEKTURY I BUDOWNICTWA ZAŁĄCZNIK NR 9

1.Miejscowość WARSZAWA 2.Dzielnica ŚRÓDMIEŚCIE 3.Powiat warszawski 4.Województwo mazowieckie	5.Obiekt  DOM – KAMIENICA ADAMA BROMKE Ul. Bagatela 14	6.Zawartość wkładki (nazwa materiału uzupełniającego)  fotografie 7
---	---	---



Oficyna półn. - schody



Oficyna połud. – posadzka w klatce schodowej



Oficyna półn. - drzwi