

OŚRODEK DOKUMENTACJI
ZABYTEKÓW W WARSZAWIE
KARTA EWIDENCYJNA ZABYTEKÓW
ARCHITEKTURY I BUDOWNICTWA

A B C D E F G H I J K L Ł M N O P R S T U W X Y Z

NR

1529

1. Obiekt

WARSZAWSKA FABRYKA MEBLI STYLOWYCH Z. SZCZERBIŃSKI
i SKA, ZAKŁAD STOLARSKI L. KAMLER, ZAKŁADY
MECHANICZNE „SIGMA” SKA Z O.O. ob. „ZALMED”

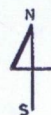
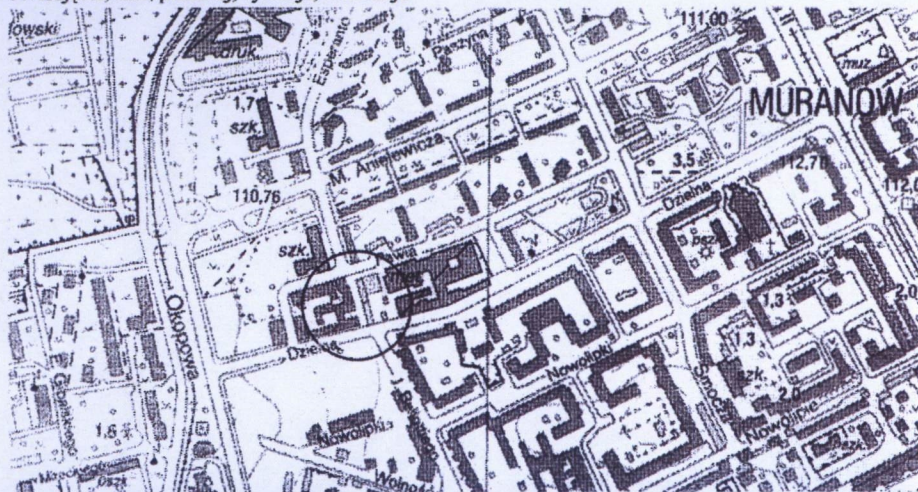
2. Czas powstania

ok. 1910, 1930 - 1936

3. Miejscowość

WARSZAWA

11. Zdjęcia, rzut, przekrój, sytuacja, orientacja



PLAN ORIENTACYJNY
SKALA 1:10 000

0 100 200 300m

IL. 1 WIDOK BUDYNKU
OD UL. DZIELNEJ



4. Adres

ul. Dzielna 72

nr hipoteczny

5. Przynależność administracyjna

województwo mazowieckie

dzielnica Wola

powiat

6. Poprzednie nazwy miejscowości

7. Przynależność administracyjna przed 1 VI 1975

województwo warszawskie

powiat

8. Właściciel i jego adres

Syndyk masy upadłości Zakładu Aparatury
Laboratoryjno-Medycznej „ZALMED”
Spółdzielnia Pracy w likwidacji
01-029 Warszawa, ul. Dzielna 72

9. Użytkownik i jego adres

jw.

10. Rejestr zabytków

Ściana frontowa
Nr dec. 378/10

data 10.05.2010

12. Autorzy, historia obiektu, określenie stylu

Warszawska Fabryka Mebli Stylowych Z. Szczerbiński i K. Trenerowski powstała w 1901 r. przy ul. Aleksandra (ob. Kopernika). Rok później została przekształcona w Towarzystwo Akcyjne, produkujące jako pierwszy zakład w Królestwie Polskim meble artystyczne i stylizowane. W 1905 r. firma przeniosła się na posesję przy ul. Dzielnej nr 64, 66, 70 i 72. Na przełomie XIX i XX w. teren posesji 64 – 70 (nr hip. 2368) był własnością Mowsza Kazanowskiego. Nieruchomość nr 72 (hip. 2369 H) należała do Chaima Lewity, a w 1900 r. do nieznanego z imienia Rackiera. Taryfki domów i nieruchomości m. st. Warszawy odnotowują też właściciela posesji graniczącej z ww. od strony ul. Pawiej tj. nr 67 (hip. 2341 B). Jest nim Józef Pytliński. Plan Lindleya z 1897 r. (aktualizacja z 1901 r.) przedstawia zabudowę tych działek – il.2. Widnieją na nim: prostokątny budynek frontowy (mieszczący zapewne hale produkcyjne) przy ul. Dzielnej 64-70 i drewniane budynki różnej wielkości przy ul. Dzielnej 72.

Fabryka Z. Szczerbińskiego zatrudniała w 1914 r. 400 pracowników. W 1926 r. jej kapitał zakładowy wynosił 1,75 mln zł. Miała własną tkalnię wyrabiającą pokrycia mebli, oddział rysowniczy i rzeźbiarski oraz składy różnych gatunków drewna – przy ul. Dzielnej 75-77. Pośród tych składów znajdowała się chłodnia kominowa inż. Słuckiego. Fabryka produkowała meble dla biur, mieszkań, klubów i ambasad. Specjalizowała się w kompletach salonowych i buduarowych m. in. wyposażała w meble hotel Bristol. Jej wyroby cieszyły się dużą popularnością i skutecznie konkurowały na rynku z meblami zagranicznymi. Biura sprzedaży znajdowały się w Łodzi, Moskwie, Petersburgu i Warszawie (przy pl. Małachowskiego 2).

cd załącznik nr 2

13. Opis (sytuacja, materiał i konstrukcja, rzut, bryła, elewacje, wnętrza, wyposażenie, instalacje)

SYTUACJA:

Zakład produkcyjny położony jest we wschodniej części Dzielnicy Wola m. st. Warszawy (Muranowie), na działce usytuowanej między ulicą Dzielną i Pawią oznaczonej nr ewidencyjnym 41. Od zachodu sąsiadują z nim kamienice mieszkalne 4 kondygnacyjne (Dzielna 74 i Pawia 69). Od wschodu nieruchomość graniczy z niezabudowanym terenem dotychczas będącym rezerwą pod przedłużenie ul. Esperanto. Na terenie tym znajduje się parterowy budynek gospodarczy.

Przy zachodniej granicy działki usytuowany jest zespół budynków zakładu produkcyjnego składający się z: 4 kondygnacyjnego budynku produkcyjno-administracyjnego w kształcie litery „C” (2 skrzydła połączone oficyną) i przylegającego do pierzei ul. Dzielnej; 1 kondygnacyjnej zabudowy podwórka między skrzydłami i oficyną (z 1981 r.); 1 kondygnacyjnej hali produkcyjnej przylegającej do skrzydła środkowego i pierzei ul. Pawiej (z 1985 r.). Na teren posesji prowadzą 2 bramy wjazdowe od ul. Dzielnej i Pawiej. Teren ogrodzony płotem metalowym na podmurówce i słupkach murowanych.

MATERIAŁ I KONSTRUKCJA:

Budynek produkcyjno-administracyjny o konstrukcji żelbetowo-murowanej (skrzydło frontowe) i stalowo-żelbetowej (skrzydło środkowe). Skrzydło środkowe podpiwniczone. Ściany zewnętrzne murowane z cegły pełnej, otynkowane. Układ konstrukcyjny budynków skrzydłowych 2 traktowy, oficyny – 1 traktowy ze wspornikiem. Posadowienie budynków na stopach i ławach żelbetowych. Ściany działowe z cegły, w niektórych pomieszczeniach z materiałów drewnopodobnych, przeszklone.

Stropy: żelbetowe, wylewane, częściowo na belkach stalowych (skrzydło środkowe) i na podciągach żelbetowych ramowych (pozostałe). Stropodach nad zabudowanym podwórzem z kratownic stalowych krytych blachą trapezową.

Wieżba dachowa i dachy: skrzydło środkowe -2 spadowa drewniano-stalowa pokryta papą na deskowaniu; skrzydło od ul. Dzielnej – 2 spadowy stropodach żelbetowy, pokryty papą; oficyna – 1 spadowy stropodach żelbetowy, pokryty papą.

Nadproża otworów: płaskie, ceglane. W budynku frontowym nadproża otworów okiennych od wewnątrz odcinkowe, ceglane.

Schody zewnętrzne: jednobiegowe stalowe. Rampa przy skrzydle środkowym stalowa przykryta daszkiem z blachy falistej na konstrukcji metalowej.

Schody wewnętrzne: żelbetowe, wylewane na belkach stalowych; w skrzydle środkowym 3 biegowe z duszą w której zamontowano windę osobową, w skrzydle od ul. Dzielnej – 2 biegowe. Balustrady metalowe o prostych prętach z pochwytami drewnianymi. Balustrada schodów w skrzydle środkowym oryginalna.

Posadzki: w pomieszczeniach produkcyjnych cementowe i z płytek lastriko; w pomieszczeniach socjalnych i biurowych z gumolitu. W zadaszonym podwórzku posadzki z betonowej trylinki i płyt chodnikowych.

Drzwi zewnętrzne i bramy: wrota wejściowe do pomieszczeń produkcyjnych stalowe.

cd załącznik nr 2

14. Kubatura około 12190 m ³ + zadaszone podwórze 1707 m ³	15. Powierzchnia użytkowa 2828 m ² + zadaszone podwórze 268 m ²	16. Przeznaczenie pierwotne zakłady produkcyjne, biura	17. Użytkowanie obecne zakłady produkcyjne, biura
<p>18. Prace budowlane i konserwatorskie, ich przebieg i dokumentacja (po 1945 r.)</p> <p>W latach 1945-1980 dokonano licznych wyburzeń i przebudowań oraz przeróbek wewnątrz, związanych z dostosowaniem funkcji do modernizowanego wyposażenia produkcyjnego, a także niezbędnych pomieszczeń socjalnych dla pracowników. M. in. zlikwidowano istniejący po wschodniej stronie budynku frontowego przejazd na wewnętrzne podwórze, wyburzono oficynę wschodnią między budynkiem frontowym i środkowym, zmieniono wieloszprowowe okna na nowe o innych podziałach wewnętrznych. Ponadto wzmocniono konstrukcję budynku przyulicznego zakładając ankry.</p> <p>W 1981 r. wykonano stalową konstrukcję zadaszenia podwórza oraz zewnętrzną windę towarową. W połowie lat 80-tych ubiegłego wieku rozebrano 3 kondygnacyjną oficynę oraz parterowe budynki gospodarcze przyległe do skrzydła środkowego i ul. Pawiej. W 1985 r. na ich miejsce wzniesiono parterową halę produkcyjną.</p> <p>Po 1995 r. istniejący Zakład Aparatury „ZALMED” Spółdzielnia Pracy – dotychczasowy użytkownik wieczysty gruntu i właściciel budynków zbankrutował i uległ likwidacji. Z tych powodów budynki odłączono od miejskiej sieci centralnego ogrzewania. Od momentu likwidacji budynki nie są remontowane i podlegają dewastacji.</p>		<p>19. Stan zachowania (fundamenty, ściany zewnętrzne, ściany wewnętrzne, sklepienia, stropy, konstrukcje dachowe, pokrycie dachu, wyposażenie i instalacje)</p> <p>Zespół budynków znajduje się w złym stanie technicznym. Od ponad 10 lat utrzymany bez właściwej konserwacji i remontów. Wszystkie instalacje, stolarka okienna i drzwiowa oraz posadzki, tynki wewnętrzne i zewnętrzne, obróbki blacharskie i rynny znajdują się w złym stanie technicznym.</p>	
<p>20. Najpilniejsze postulaty konserwatorskie</p> <ol style="list-style-type: none"> 1. Należy opracować koncepcję programowo-przestrzenną zagospodarowania nieruchomości w oparciu o konieczne ekspertyzy budowlane. 2. Z uwagi na historyczną przeszłość budynków, a w szczególności wydarzenia Powstania Warszawskiego należy rozważyć zachowanie i generalny remont przynajmniej budynku frontowego zespołu. 3. Podczas prac budowlanych należy zwrócić uwagę na piwnice istniejące prawdopodobnie pod poziomem podwórza (rezerwę drogi), będące pozostałościami wcześniejszej zabudowy. 			

21. Akta archiwalne i źródła ikonograficzne (rodzaj, numer i miejsce przechowywania)
KW NR WA4M/00148819/8 - Hipoteka Warszawska

PLANY:

1. Mapa topograficzna Polski, Warszawa-Wola N-34-138-B-d-2, Warszawa 1993
2. Plan Warszawy W. Lindleya 1897 (aktualizacja 1901), 1 : 2500. Archiwum Państwowe m.st. Warszawy (część N I-X-W1-10)
3. Fotoplan Warszawy 1944. Zbiory Stołecznego Konserwatora Zabytków

DOKUMENTACJE:

1. Dokumentacja techniczna budynku z l. 60 XX w. Zbiory arch. T. Maliszewskiego
2. Pustoła-Kozłowska E., *Mapa budownictwa przemysłowego Warszawy*, t. II, Wola, Warszawa 1983 (mps w zbiorach Wojewódzkiego Konserwatora Zabytków)

INNE:

1. Kalendarz Pogotowia Ratunkowego w Warszawie, 1938
2. Spis abonentów sieci telefonicznych m.st. Warszawy 1939-40
3. Spis właścicieli kont czekowych w PKO, W-wa 1938
4. Taryfry domów i nieruchomości m.st. Warszawy z lat: 1898, 1900, 1908, 1915, 1918, 1930 (zbiory APW)

23. Uwagi różne

24. Opracowanie karty ewidencyjnej

tekst mgr Ewa Popławska - Bukalo, czerwiec 2006

plany, rysunki j.W

zdjęcia fotograficzne jW

Miejsce przechowywania negatywów : archiwum autora

**Wykonano z funduszy
Miasta Stołecznego Warszawy**

KARTA PO WYPEŁNIENIU PODLEGA OCHRONIE NA PODSTAWIE PRZEPISÓW PRAWA AUTORSKIEGO

22. Bibliografia wybrana

1. Encyklopedia Warszawy. Suplement '96, pr. zb. pod redakcją B. Petrozolin-Skowrońskiej, Warszawa 1996, s.41
2. Chłodnia kominowa Słuckiego w fabryce mebli Tow. Akc. Szerbiński i Ska w Warszawie [w:] Przegląd Techniczny 1908, nr 25, s.314
3. Likwidacja firmy Z. Szerbiński [w:] Warszawski Dziennik Narodowy, 1936, nr 31B, s.7
4. S.C., *Największa polska wytwórnia mebli stylowych* [w:] Świat, 1926, nr 39, s.21
5. Tarczyński M., *Powstanie Warszawskie na Woli* [w:] Historia Woli, pr. zb. pod red. K. Móraskiego, Warszawa 2000, s. 192
6. Tow. Akc. Warszawskiej Fabryki Mebli Stylowych Z. Szerbiński i Ska [w:] Świat 1921, nr 38, s. 28
7. Zieliński J., *Atlas dawnej architektury ulic i placów Warszawy, Śródmieście historyczne*, t.III Warszawa 1996, s.66
8. Głuchowski K., *Obrona Komendy Głównej AK*, strona internetowa <http://wilk.wpk.p.lodz.pl>

25. Adnotacje o inspekcjach, informacje o zmianach (daty, imiona i nazwiska wypełniających)

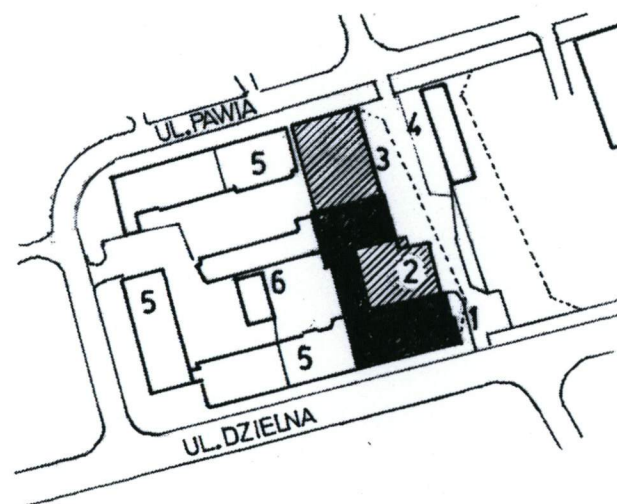
26. Załączniki

9 załączników: nr 1 - cd. p. 11
nr 2 -cd. p. 11 + cd. p. 12 i 13
nr 3 - dokumentacja archiwalna
nr 4 -dokumentacja archiwalna, cd. p. 13
nr 5 - 9 - dokumentacja fotograficzna,

WKŁADKA DO KARTY EWIDENCYJNEJ ZABYTKÓW ARCHITEKTURY I BUDOWNICTWA

ZAŁĄCZNIK NR 1

1. Miejscowość	WARSZAWA	5. Obiekt (nazwa jak w karcie)	ZAKŁADY PRODUKCYJNE <i>ul. DZIELNA 72</i>	6. Zawartość wkładki (nazwa materiału uzupełniającego)	cd p. 11 - plan sytuacyjny rzuty budynku (verte)
2. Gmina					
3. Województwo	mazowieckie				

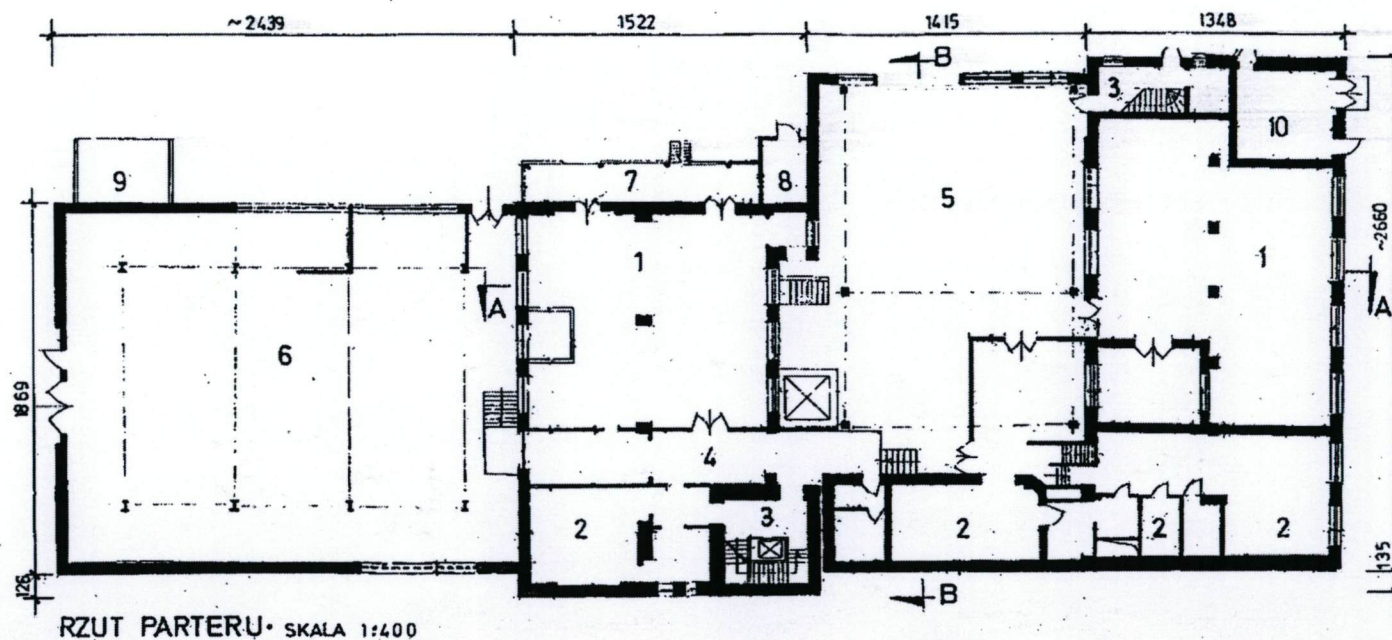
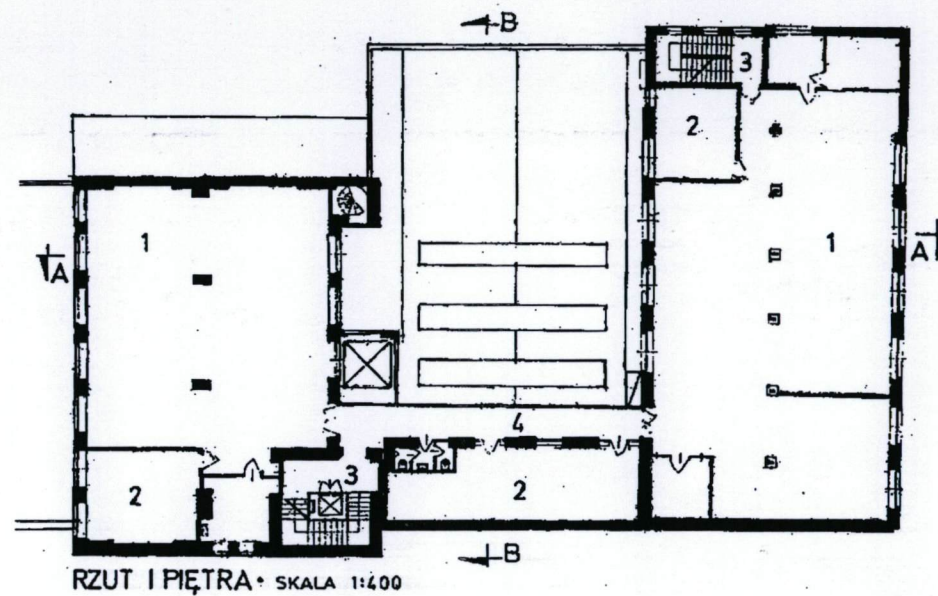


LEGENDA:

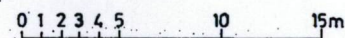
- 1 • BUDYNEK PRODUKCYJNO-ADMINISTRACYJNY
- 2 • WIATA - ZADASZONA CZĘŚĆ PODWÓRZA
- 3 • HALA PRODUKCYJNA
- 4 • BUDYNEK GOSPODARCZY
- 5 • BUDYNKI MIESZKALNE
- 6 • GARAŻE I BUDYNKI GOSPODARCZE

PLAN SYTUACYJNY • SKALA 1:2000





- LEGENDA:
- 1 • HALE PRODUKCYJNE
 - 2 • POM. POMOCNICZE-PRODUKCYJNE
 - 3 • KLATKI SCHODOWE
 - 4 • KORYTARZE
 - 5 • POM. ZADASZONEGO PODWÓRZA
 - 6 • HALA PRODUKCYJNA-STALOWA
 - 7 • RAMPA Z WIATĄ
 - 8 • PRZEBUDÓWKA
 - 9 • WIATA
 - 10 • STACJA TRAFÓ



1. Miejscowość

WARSZAWA

5. Obiekt (nazwa jak w karcie)

ZAKŁADY PRODUKCYJNE

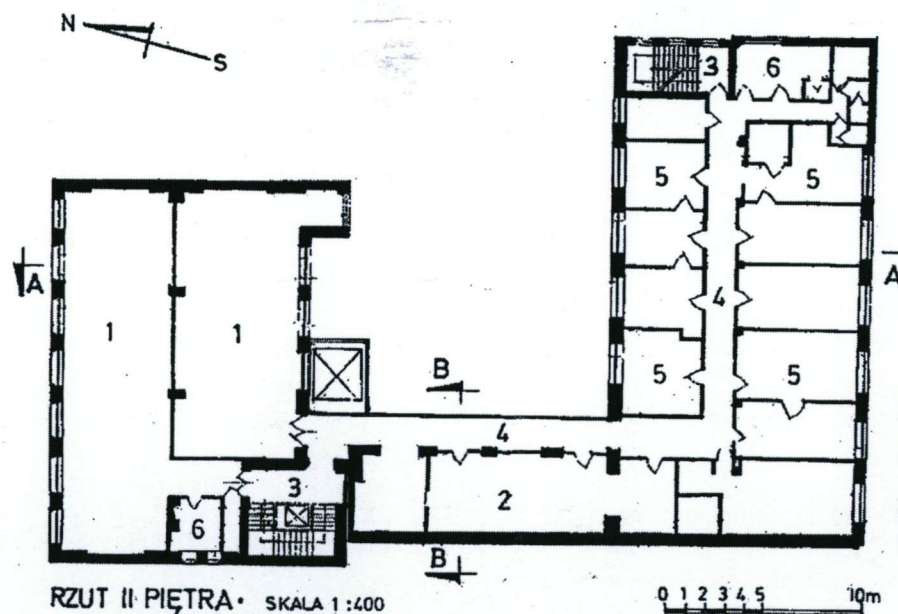
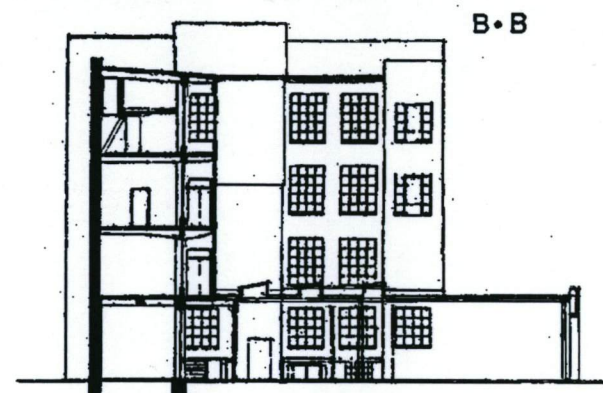
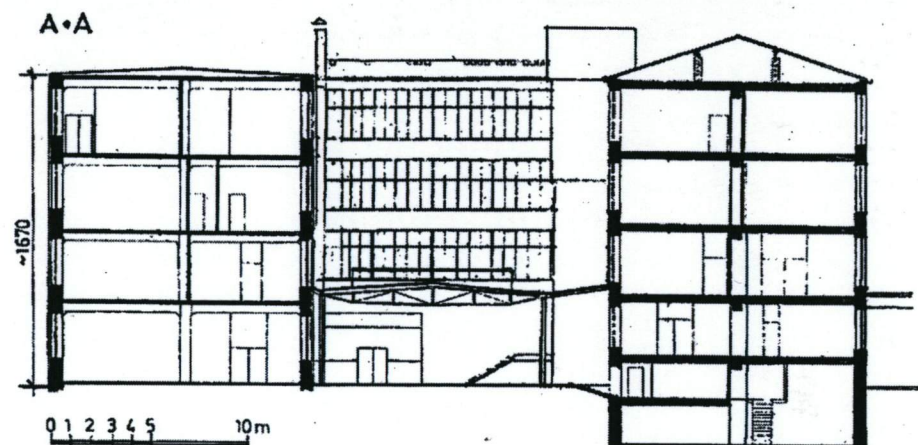
6. Zawartość wkładki (nazwa materiału uzupełniającego)

cd p. 11 - rzut budynku, przekroje
cd p. 12 i p. 13 (verte)

2. Gmina

3. Województwo

mazowieckie



LEGENDA:
1-HALE PRODUKCYJNE
2-POM. POMOCNICZE
3-KŁATKI SCHODOWE
4-KORYTARZE
5-POM. BIUROWE
6-POM. SANITARNE

Wkładkę założył: Ewa Popławska - Bukalo, 2006

Miejsce przechowywania negatywów...archiwum autora karty

Wzór ODZ 1999 r.

VERTE!

cd. p.12

Za swoje wyroby firma otrzymała złoty medal na ogólnokrajowej wystawie „Mieszkanie i jego kultura” zorganizowanej w Warszawie na przełomie VIII/IX 1926 r., przyznawany przez Ministerstwo Przemysłu i Handlu. W 1930 r. przejęła nieruchomość przy ul. Pawiej 67 (kamienicę mieszkalną wraz z oficynami). W połowie lat 30. zmieniła swoją nazwę na Zakład Przemysłowo-Handlowy Z. Szczerbińskiego. Wkrótce po tym zaczęła podupadać i w 1936 r. zgłosiła do Sądu Handlowego swoją likwidację, wyznaczając na likwidatorów pp. K. Benlera, J. Szczerbińskiego i L. Trawińskiego. W latach 1939-40 na posesji przy ul. Pawiej 67 mieściła się Fabryka ternionów i wyrobów drzewnych Wiktora Szebeka (założona w 1927 r.). Produkowała m. in. specjalne szafki na kartonowe bilety kolejowe (zwane ternionami). Przy Dzielnej 72 zarejestrowane były: Zakład przemysłowo-handlowy J. Szczerbińskiego, Zakład stolarski Leopolda Kamlera i Zakłady Mechaniczne „Sigma” Ska z o.o. inż. J. Szczerbińskiego i S. Szfnickiego. Około 1943 r. L. Kamler najprawdopodobniej zakupił całą posesję nr 72 i 67 (Pawia), a w 1944 r. przejął ją syn Jerzy.

Podłużna działka, złożona pierwotnie z 2 posesji, zabudowana była w tym czasie obrzeżnie i miała dwa wewnętrzne podwórza pośrodku. Jej zabudowę tworzyły: 3 budynki 4 kondygnacyjne ustawione poprzecznie względem osi północ-południe oraz łączące je boczne oficyny o różnej wysokości – il. 6. Dwa budynki zajmowały całą szerokość frontu posesji nr 72 i 67. Trzeci znajdował się prawie pośrodku przy granicy działek. Mieściły kolejno – budynek frontowy od strony ul. Dzielnej: Zakład stolarski L. Kamlera (na 1 piętrze, a na innych kondygnacjach prawdopodobnie Zakład przemysłowo-handlowy J. Szczerbińskiego i Zakłady „Sigma” tegoż); - budynek środkowy zapewne Fabrykę W. Szebeka. Kamienica mieszkalna usytuowana od strony ul. Pawiej mieściła też niewielką fabryczkę czapek Malaka, który prowadził pralnię w jednej z oficyn. Kamienica ta była najstarszym obiektem nieruchomości. Zbudowano ją na przełomie XIX i XX w. (obecnie nie istnieje). Dwie boczne niższe oficyny (nie istnieją) umieszczone od podwórza, zamykały je od wschodu i zachodu, dochodząc do budynku środkowego, wzniesionego prawdopodobnie ok. 1910 r. Był on połączony z fabryką Kamlera i pozostałymi zakładami także wąskimi oficynami o różnej wysokości. Zachodnia liczyła 4 kondygnacje, a wschodnia (nie zachowana) 1 lub 2. Oficyny te i budynek frontowy przy ul. Dzielnej zbudowano najpóźniej tj. między 1930 a 1938 r.

Zespół fabryczny zapisał się w historii Polski wydarzeniami Powstania Warszawskiego. W pierwszym tygodniu Powstania mieściła się tu kwatera Komendy Głównej AK i Delegata Rządu. Było to też miejsce pierwszych niespodziewanych walk powstańczych w dniu 1 sierpnia 1944 r., jeszcze przed wyznaczoną godziną „W”. Bezpośrednią osłonę Komendy stanowił pluton 1112 wchodzący w skład zgrupowania „Jeleń” dowodzony przez właściciela fabryki J. Kamlera (ps. „Stolarz”). W sumie stacjonowało tu około 70 osób.

Podczas II Wojny światowej zespół fabryczny nie poniósł znaczących strat. Zniszczona została tylko kamienica przy ul. Pawiej. Pozostałe zabudowania uległy niewielkim uszkodzeniom np. dach nad zachodnią oficyną budynku przy ul. Dzielnej.

Na mocy dekretu Bieruta z 1945 r. nieruchomość została przejęta przez Skarb Państwa. Od tamtej pory zajmują ją różne przedsiębiorstwa m. in. Zakłady Elektrotechniczne „Elektroautomat”, „WAMEL” i ostatnio Aparatury Laboratoryjno-Medycznej „ZALMED” Spółdzielnia Pracy w likwidacji.

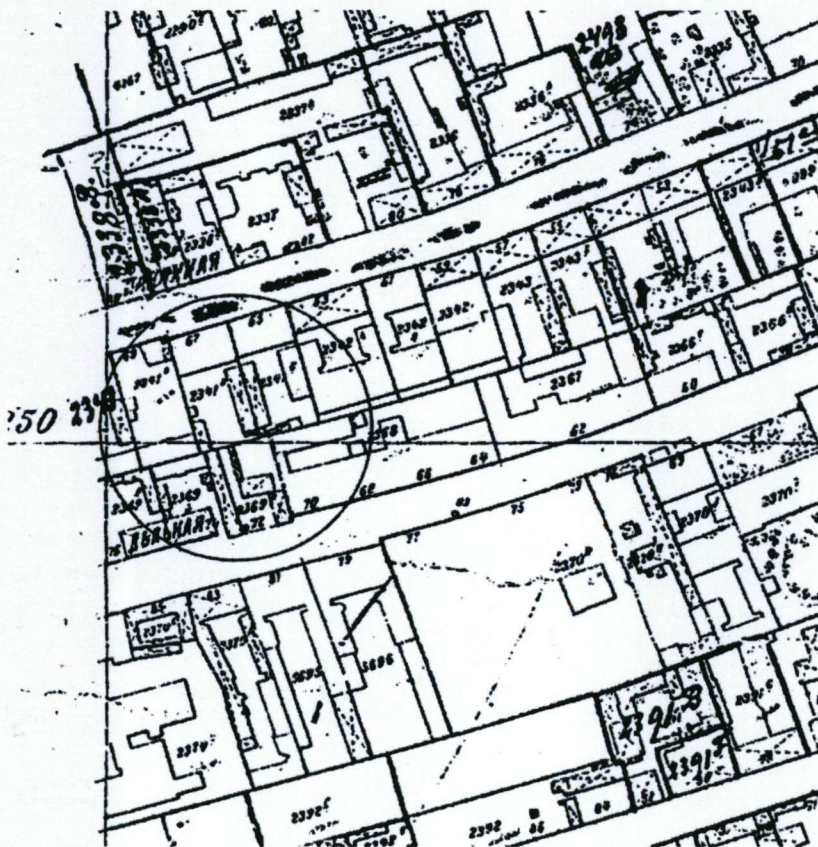
Zespół budynków przy ul. Dzielnej 72 jest pozostałością dawnej przemysłowej zabudowy ulicy. Reprezentuje niewielkie wartości architektoniczne. Jest przykładem architektury charakterystycznej dla budownictwa fabrycznego, skromnego i pozbawionego detalu.

cd. p. 13

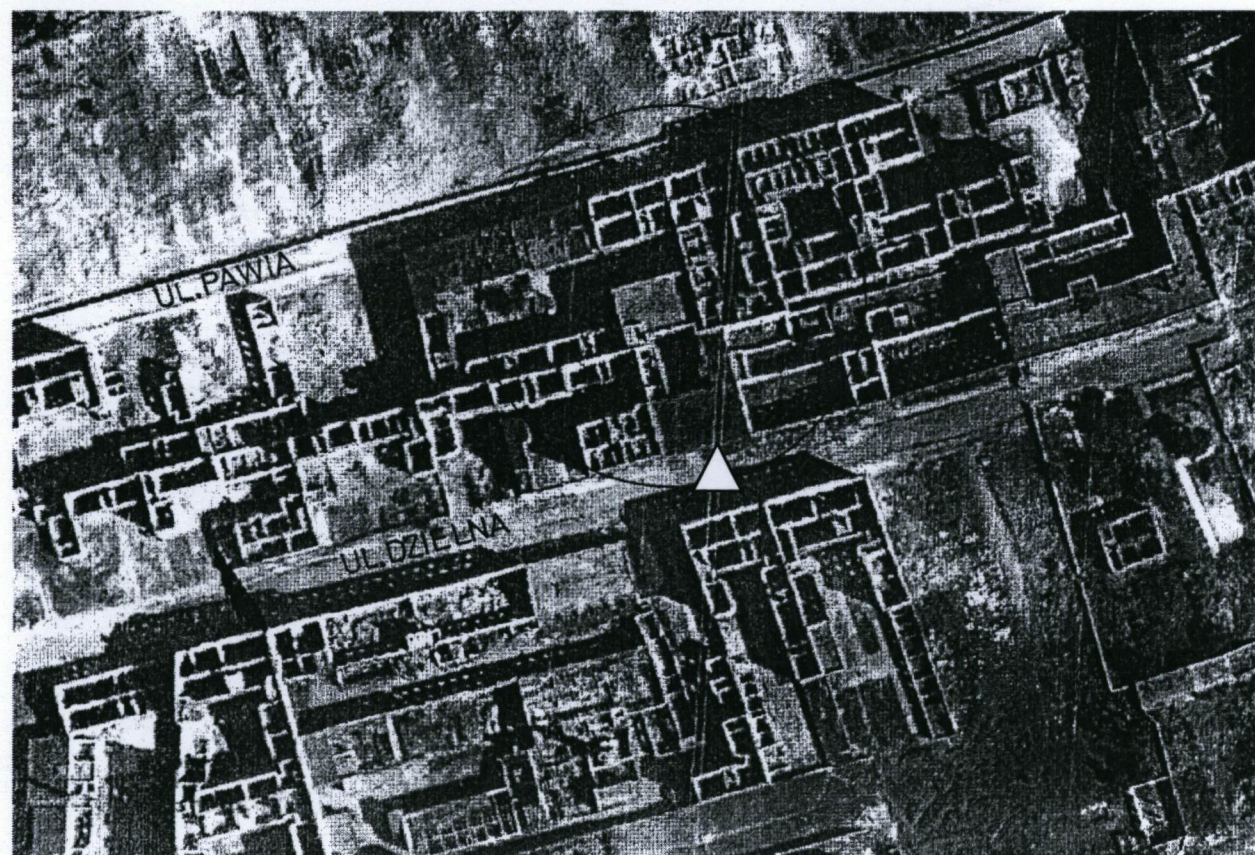
Drzwi wewnętrzne: 1 i 2 skrzydłowe stalowe i drewniane (w większości współczesne).

Okna: pojedyncze, metalowe, malowane farbą olejną. W skrzydle frontowym trójdzielne wstawione po 1945 r. W skrzydle środkowym w większości oryginalne, wielodzielne.

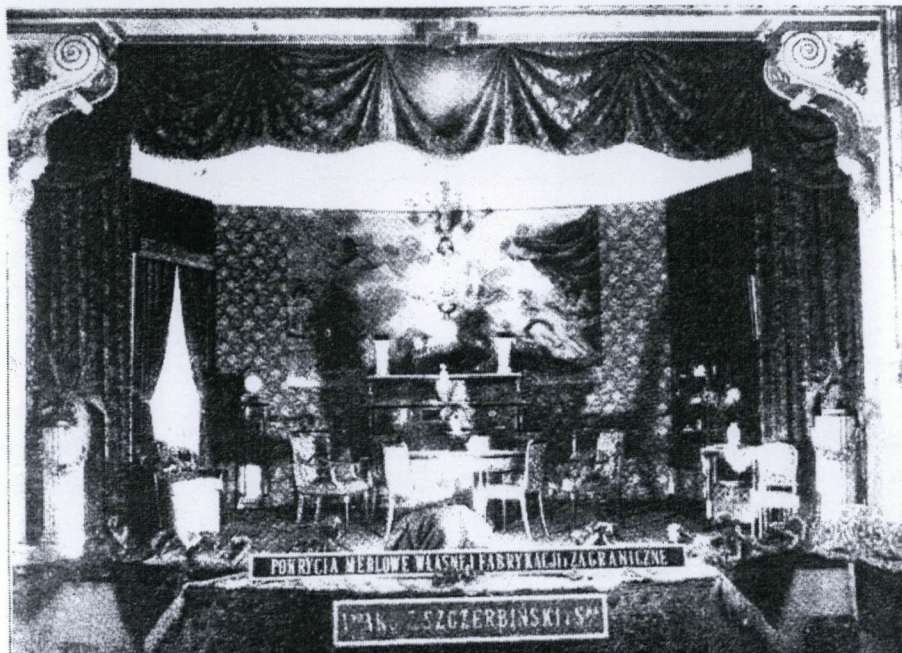
1. Miejscowość	WARSZAWA	5. Obiekt (nazwa jak w karcie)	6. Zawartość wkładki (nazwa materiału uzupełniającego)
2. Gmina		ZAKŁADY PRODUKCYJNE	dokumentacja archiwalna
3. Województwo	mazowieckie	<i>ul. DZIELNA 72</i>	



IL. 2 Ulice Dzielna i Pawia – fragment planu Warszawy z 1897 r.(aktualizacja 1901 r.) inż. W. Lindleya (skala oryginału 1 : 2500). APW



IL. 3 Fragment zniszczonego Muranowa z ul. Dzielną i Pawią. Widoczny mur Getta wzdłuż ul. Pawiej i całkowicie zburzone domy zabudowań. Strzałką oznaczono posesję nr 72. Fotoplan Warszawy z 1944/45 r. APW

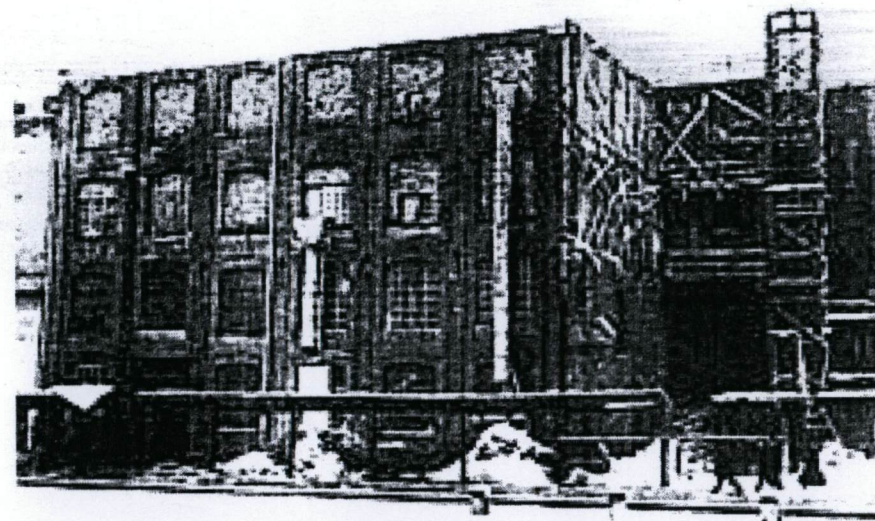
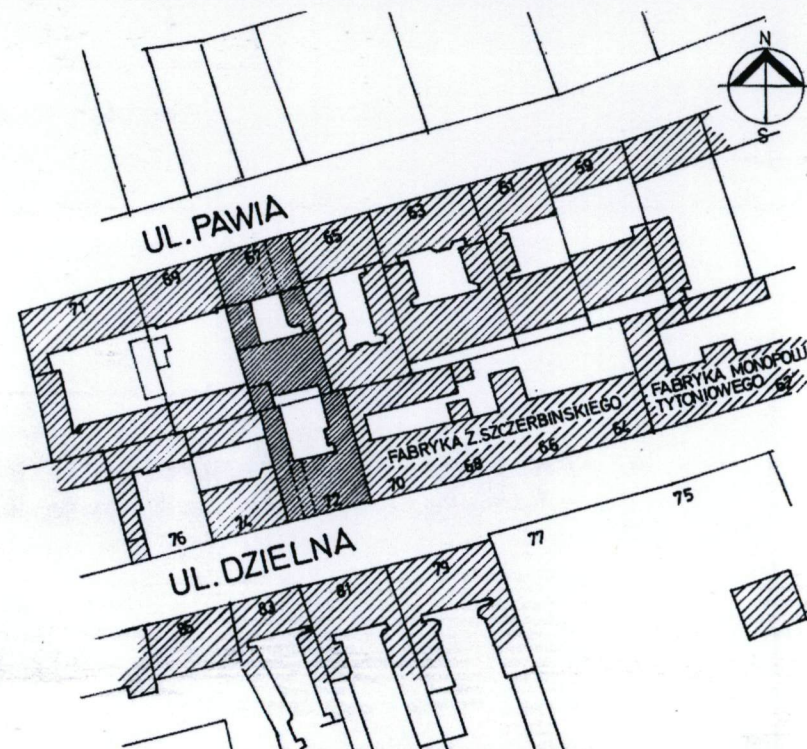


IL. 4 Ekspozycja mebli i wyrobów produkcji fabryki Z. Szczęrbieńskiego.

Repr. [za:] Świat 1926, nr 38, s. 28

IL. 5 Widok ul. Pawiej i zburzonych budynków nr 65, 67 obok zachowanych kamienic nr 69 i 71; widoczny szczyt oficyny budynku nr 67.

Foto z 1946 r. Repr. [za:] K. Mucha, *Forum Powstania Warszawskiego*



IL. 6 Plan zabudowy posesji przy ul. Dzielnej i Pawiej z lat 40-tych XX w.

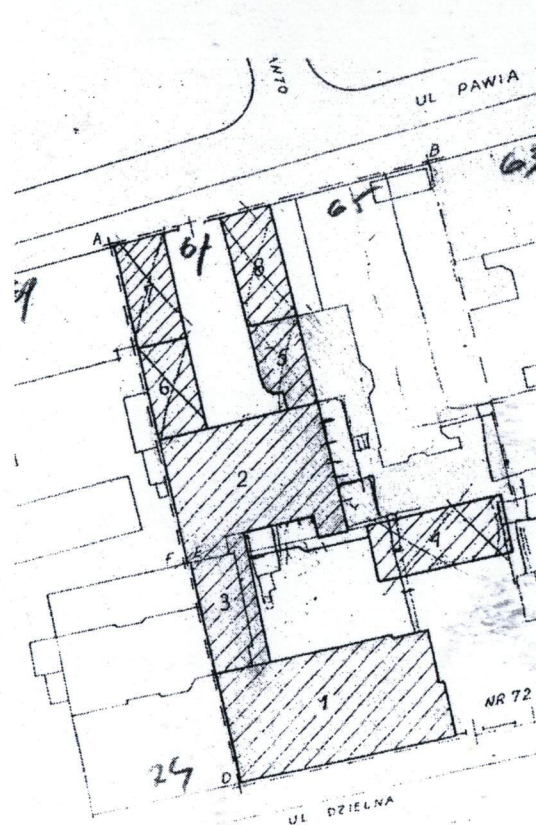
Oprac. autorki na podstawie fotoplanu (skala oryginału 1 : 1000)

IL. 7 Widok budynku frontowego posesji przy ul. Dzielnej 72 z 1945/46 r. - Fabryki Kamlera, podczas remontu po zniszczeniach wojennych.

Repr. [za:] K. Głuchowski *Obrona Komendy Głównej AK*

1. Miejscowość	WARSZAWA	5. Obiekt (nazwa jak w karcie)	ZAKŁADY PRODUKCYJNE ul. DZIELNA 72	6. Zawartość wkładki (nazwa materiału uzupełniającego)	dokumentacja archiwalna cd p. 13 (verte)
2. Gmina					
3. Województwo	mazowieckie				

IL. 8 Plan posesji przy ul. Dzielnej 72 i Pawiej 67 z lat 60-tych XX w. - zakreskowane budynki użytkowane przez Spółdzielnię Pracy „WAMEL”, budynek frontowy (nr 1) rozbudowany o segment klatki schodowej, oficyna oznaczona nr 5 wysokości 3 kondygnacji, podpiwniczona; (skala oryginału 1 : 500). Repr. [ze:] zbiorów T. Maliszewskiego



IL. 9 Rzut I piętra skrzydła środkowego i oficyn (wschodniej ul. Pawia 67 oraz fragmentu zachodniej ul. Dzielna 72). Repr. dokumentacji technicznej z lat 60-tych XX w. (skala oryginału 1 : 100); [ze:] zbiorów T. Maliszewskiego



Wkładkę założył: Ewa Popławska - Bukalo, 2006

Miejsce przechowywania negatywów...archiwum autora karty

Wzór ODZ 1999 r.

VERTE!

RZUT:

Budynek o złożonym rzucie w kształcie litery „C”. Składa się z 2 skrzydeł o różnej długości połączonych oficyną od strony zachodniej. Skrzydło frontowe (południowe) przylega do pierzei ul. Dzielnej i posiada od strony wschodniej 2 biegową klatkę schodową. W skrzydle środkowym klatka schodowa 3 biegowa usytuowana od strony zachodniej. W narożniku przy ścianach zewnętrznych skrzydła środkowego i oficyny, dobudowana winda towarowa (w latach 80-tych). Podwórze między skrzydłami i oficyną zadaszone. Skrzydła: frontowe i środkowe budynku 2 traktowe, oficyna 1 traktowa.

BRYŁA:

Skrzydła budynku oraz oficyna posiadają 4 kondygnacje nadziemne. Skrzydło środkowe podpiwniczone. Budynek zwieńczony dachem 2 spadowym płaskim (skrzydło frontowe) i stromym (skrzydło środkowe) oraz stropodachem 1 spadowym (oficyna). Ponad dachami dobudowana maszynownia windy towarowej.

ELEWACJE:

Fasada skrzydła frontowego – tynkowana, 4 kondygnacyjna, sześćoosiowa, podzielona na całej wysokości lizenami i przepruta dużymi prostokątnymi, trójdzielnymi oknami zamkniętymi prostymi nadprożami (pierwotnie odcinkowymi). Na lizenach między 2 i 3 kondygnacją charakterystyczne żeliwne tarcze z kotwami ankr stropowych. Wschodni narożnik pozbawiony otworów okiennych. Elewacja tylna budynku rozwiązana analogicznie.

Oficyna (łącznik między budynkami) – 4 kondygnacyjna, od wschodu nietynkowana z czytelnymi śladami sąsiedniej zabudowy; od podwórza przeszklona pasowo, między oknami tynkowana.

Elewacja skrzydła środkowego: 4 kondygnacyjna, siedmioosiowa z dużymi wieloszprosowymi otworami okiennymi, czterodzielnymi i dwudziestopodziałowymi, zamkniętymi prosto (podobnie jak pierwotnie). Od strony podwórza, na styku z oficyną dobudówka mieszcząca windę towarową i wiata w najniższej kondygnacji. Od przeciwnej strony parterowa hala produkcyjna.

WNĘTRZE:

Nie zachowane wyposażenie, z wyjątkiem bliżej nie określonej angielskiej maszyny produkcyjnej stojącej pod wiatą.

INSTALACJE:

Elektryczna z własną stacją trafo, wodna, kanalizacji sanitarnej, wentylacji grawitacyjnej i mechanicznej, centralnego ogrzewania (odłączonego 10 lat temu), zastępczo ogrzewania indywidualnego grzejnikami elektrycznymi, odgromowa, telefoniczna.

WKLADKA DO KARTY EWIDENCYJNEJ ZABYTKÓW ARCHITEKTURY I BUDOWNICTWA

ZALĄCZNIK NR 5

1. Miejscowość

WARSZAWA

2. Gmina

3. Województwo

mazowieckie

5. Obiekt (nazwa jak w karcie)

ZAKŁADY PRODUKCYJNE

ul. DZIELNA 72

6. Zawartość wkladki (nazwa materiału uzupełniającego)

Dokumentacja fotograficzna
(budynek frontowy)

10



11



12



IL.10 Północna pierzeja ul. Dzielnej, budynki nr 77, 75 i 72 – widok od zachodu

IL.11 Północna pierzeja ul. Dzielnej – widok od wschodu

IL.12 Widok budynku frontowego od strony podwórza

Wkładkę założył: Ewa Popławska - Bukało, 2006

Miejsce przechowywania negatywów...archiwum autora karty

13



15



16



14

IL.13 Elewacja budynku frontowego od ul. Dzielnej

IL.14 Fragment elewacji II piętra budynku frontowego

IL.15 Narożnik budynku frontowego i oficyny bocznej od strony podwórza

IL.16 Styk budynku frontowego z kamienicą nr 74

WKŁADKA DO KARTY EWIDENCYJNEJ ZABYTEKÓW ARCHITEKTURY I BUDOWNICTWA

ZAŁĄCZNIK NR. 6

1. Miejscowość	WARSZAWA	5. Obiekt (nazwa jak w karcie)	6. Zawartość wkładki (nazwa materiału uzupełniającego)
2. Gmina		ZAKŁADY PRODUKCYJNE	Dokumentacja fotograficzna
3. Województwo	mazowieckie	ul. DZIELNA 72	(budynek frontowy)



17



18



19

IL.17, 18 Wnętrza hal produkcyjnych na parterze budynku frontowego

IL.19 Wnętrze hali na III piętrze budynku frontowego



20



21



23

- IL.20 Okna od ul. Dzielnej w pomieszczeniu na III piętrze budynku frontowego
 IL.21 Korytarz pomieszczeń administracyjnych II piętra budynku frontowego
 IL.22 Pomieszczenie parteru budynku frontowego, d. przejazdu bramnego
 IL.23 Podciąg żelbetowy stropu nad parterem budynku frontowego

1. Miejscowość	WARSZAWA	5. Obiekt (nazwa jak w karcie)	6. Zawartość wkładki (nazwa materiału uzupełniającego)
2. Gmina		ZAKŁADY PRODUKCYJNE	Dokumentacja fotograficzna (budynek środkowy)
3. Województwo	mazowieckie	<i>ul. DUELNA 72</i>	



24

25

26

IL.24 Ściana zachodnia budynku środkowego (widoczny ślad po zburzonej kamienicy poprzecznej)

IL.25 Elewacja wschodnia budynku środkowego (w narożniku z oficyną dźwig towarowy)

IL.26 Fragment elewacji południowej budynku środkowego

Wkładkę założył: Ewa Popławska - Bułako, 2006

Miejsce przechowywania negatywów...archiwum autora karty



27

IL. 27 Elewacja północna budynku środkowego i fragment dobudowanej hali produkcyjnej

IL. 28 Wnętrze hali produkcyjnej I piętra budynku środkowego

IL. 29 Wnętrze hali produkcyjnej II piętra budynku środkowego



28



29

1. Miejscowość

WARSZAWA

2. Gmina

3. Województwo

mazowieckie

5. Obiekt (nazwa jak w karcie)

ZAKŁADY PRODUKCYJNE

ul. DZIELNA 72

6. Zawartość wkładki (nazwa materiału uzupełniającego)

Dokumentacja fotograficzna
(budynek środkowy)



30



31



32

IL.30 Schody 3 biegowe z windą towarowo-osobową w budynku środkowym

IL.31 Drzwi windy towarowo-osobowej w budynku jw.

IL.32 Drzwi wewnętrzne pomieszczenia II piętra budynku środkowego

33



35



34

IL.33, 34 Strop odcinkowy na belkach stalowych nad piwnicami budynku
środkowego

IL.35 Zagrzybiony sufit pomieszczeń III piętra budynku środkowego

1. Miejscowość

WARSZAWA

2. Gmina

3. Województwo

mazowieckie

5. Obiekt (nazwa jak w karcie)

ZAKŁADY PRODUKCYJNE

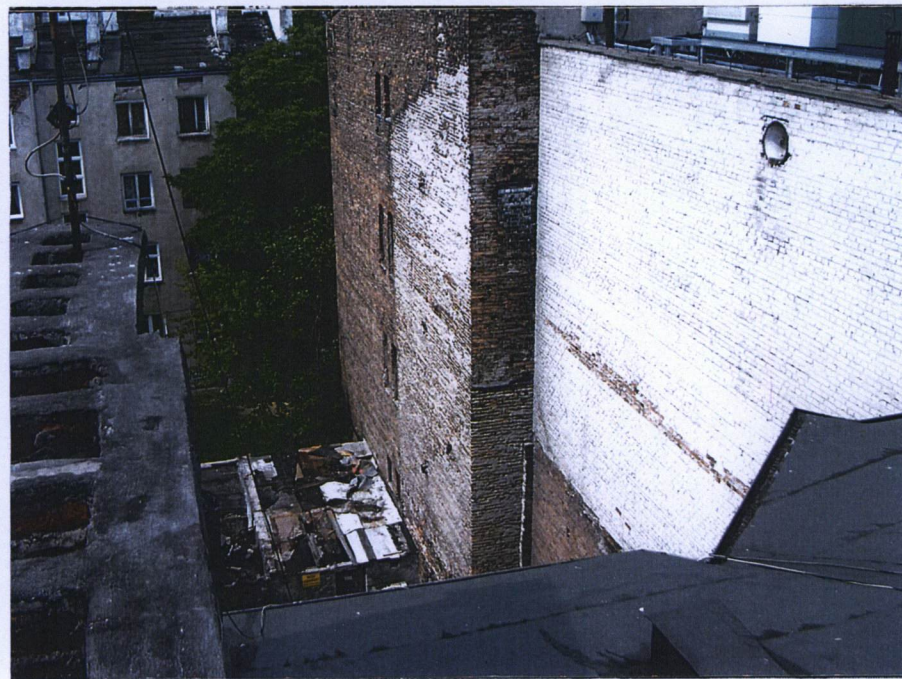
ul. DZIELNA 72

6. Zawartość wkładki (nazwa materiału uzupełniającego)

Dokumentacja fotograficzna (oficyna)
(zabudowa podwórka i dobudowana hala verte)



36



37



38

IL.36 Elewacja wschodnia oficyny bocznej

IL.37 Ściana szczytowa oficyny

IL.38 Ściana korytarza II piętra doświetlająca pomieszczenia oficyny

IL.39 Umywalnie na III piętrze oficyny



39

Wkładkę założył: Ewa Popławska - Bukalo, 2006

Miejsce przechowywania negatywów...archiwum autora karty



IL.40 Fragment ściany północnej zabudowy podwórza

IL.41 Dach zabudowy podwórza

IL.42 Widok dobudowanej hali produkcyjnej od ul. Pawiej (na drugim planie budynek środkowy zespołu oraz fragment kamienicy nr 69)

IL.43 Wnętrze zabudowy podwórza (w tle ściana budynku frontowego)

