

A B C D E F G H I J K L Ł M N O P R S T U V W X Y Z

Nr 353

1. Obiekt

DOM MIESZKALNY /KAMIENICA/

2. Czas powstania

1910

1911-1912

3. Miejscowość

W A R S Z A W A

4. Adres ul. Hoża 41

6409

nr hipoteczny

5. Przynależność administracyjna

województwo warszawskie

gmina Warszawa-Centrum

6. Poprzednie nazwy miejscowości

7. Przynależność administracyjna
przed 1 VI 1975

województwo m. st. Warszawa

powiat

8. Właściciel i jego adres

Gmina Warszawa-Centrum

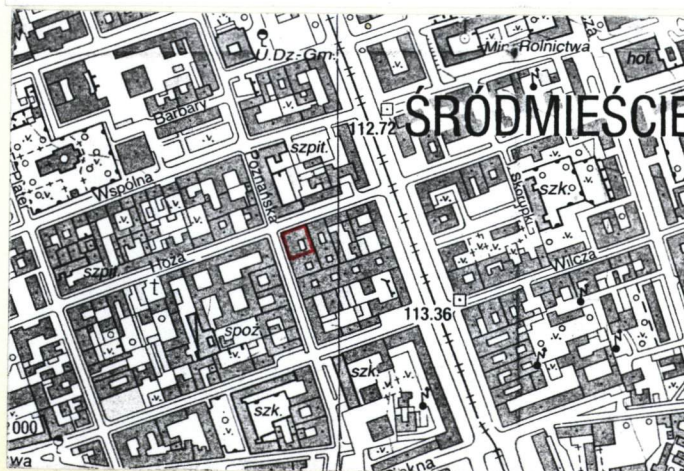
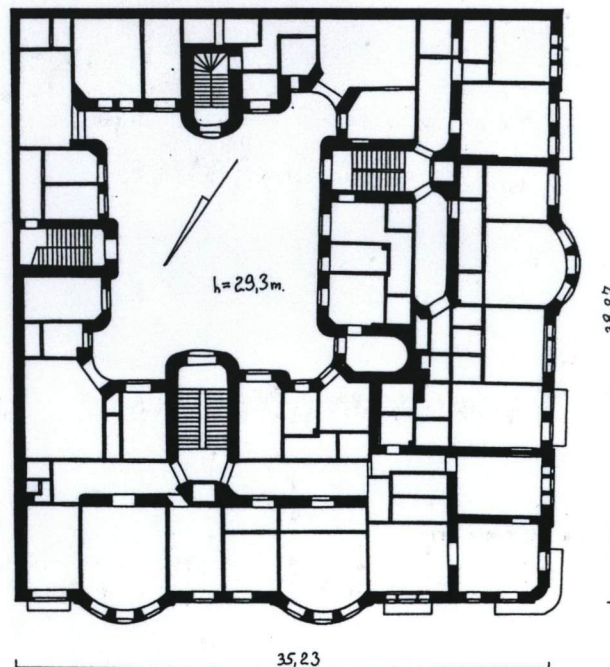
00-098 Warszawa, ul. Niecała 2

9. Użytkownik i jego adres

Admin. Domów Komun. nr 11
Warszawa, ul. Wilcza 38a

10. Rejestr zabytków

Nr 760 data lipiec 1965



Sytuacja: budynek usytuowany w południowo-wschodniej pierzei ulicy Hożej, oraz w północno-wschodniej pierzei ulicy Poznańskiej. Frontem zwrócony w kierunku północno-zachodnim. Od północnego-wschodu, wschodu i południowego-wschodu zabudowa sąsiednich działek. Od północnego-zachodu chodniki i jezdnia ulicy Hożej, za którymi współczesna, zwarta zabudowa. Od południowego-zachodu chodniki i jezdnia ulicy Poznańskiej, za którymi zwarta, współczesna i dawna zabudowa.

Materiał, konstrukcja, technika:

ściany: murowane z cegły, otynkowane

stropy: Kleina

wieżba dachowa: drewniana, kleszczowo-płatwiowa, z płatwią środkową i płatwami pośrednimi wspartymi na pionowych stolcach

pokrycie dachu: blacha stalowa, ocynkowana

posadzka: klepka, terakota, ceglana, betonowe

podłogi: drewniane na legarach

schody: cementowe, dwubiegowe, częściowo wyłożone marmurem

drzwi: zewnętrzne: ramowo-płycinowe, częściowo przeszklone, prostokątne, zamknięte łukiem koszowym, dwuskrzydłowe; ramowo-płycinowe, częściowo przeszklone, prostokątne, dwuskrzydłowe z prostokątnym, przeszklonym nadświetlem; ramowo-płycinowe, prostokątne, dwuskrzydłowe z prostokątnym, przeszklonym nadświetlem; odeskowane pionowo, prostokątne, jednoskrzydłowe; płytowe, prostokątne, dwuskrzydłowe z prostokątnym, przeszklonym nadświetlem; wewnętrzne: ramowo-płycinowe, prostokątne, dwuskrzydłowe; płytowe, prostokątne, jednoskrzydłowe i dwuskrzydłowe; płytowe, prostokątne, z prostokątnym, przeszklonym nadświetlem; stalowe, prostokątne, jednoskrzydłowe

okna: drewniane: skrzynkowe, jednoskrzydłowe, dwuskrzydłowe i trójskrzydłowe, podwójne z nadświetleniem; krosnowe, pojedyncze.

Rzut: budynek o dwóch częściach frontowych od strony ulicy Hożej i ulicy Poznańskiej. W części frontowej, od strony ulicy Hożej, niesymetrycznie usytuowany przejazd bramny, z którego dostępna klatka schodowa, usytuowana w tylnym traktcie, ryzalitowo wysunięta w stronę podwórza. Klatka schodowa części frontowej, od strony ulicy Poznańskiej, usytuowana w tylnym traktcie, dostępna z podwórza oraz od strony ulicy. Zabudowę działki uzupełniają jednotraktowe oficyny boczna i tylna. Klatki schodowe oficyn dostępne z podwórza, ryzalitowo wysunięte w jego stronę. Plan podwórza nieregularny.

Bryła: zwarta. Części frontowe i oficyny sześciokondygnacyjne, częściowo z mieszkalnym poddaszem /część frontowa, od strony ulicy Hożej/. Części frontowe nakryte dachami dwuspadowymi. Oficyny dachami pulpitowymi. Budy-

Budynek wzniesiony w roku 1910 wg projektu arch. Józefa Napoleona Czerwińskiego. Wczesnomodernistyczna, z elementami dekoracji secesyjnej.

Ⓢ M. Krelmiski : i Władysława Heppena

14. Kubatura 33,358 m ³	15. Powierzchnia użytkowa 3796.87 m ²	16. Przeznaczenie pierwotne mieszkalno-handlowe	17. Użytkowanie obecne mieszkalno-handlowe
18. Prace budowlane i konserwatorskie, ich przebieg i dokumentacja <ul style="list-style-type: none"> - remont kapitalny - 1974 r. - zabezpieczenie dachu - 1986 r. - zbicie tynków - 1988-1989 - udrożnienie przewodów kominowych - 1989 r. - otynkowanie elewacji - 1989-1990 		19. Stan zachowania (fundamenty, ściany zewnętrzne, ściany wewnętrzne, sklepienia, stropy, konstrukcje dachowe, pokrycie dachu, wyposażenie i instalacje) Dobry.	
		20. Najpilniejsze postulaty konserwatorskie	

21. Akta archiwalne (rodzaj akt, numer i miejsce przechowywania)

24. Uwagi różne

22. Biblioteka

J.A. Chrościcki, A. Rottermund, Atlas architektury
Warszawy, Warszawa 1977, s. 67.

25. Opracował

tekst..... Bogdan Klejn 21.10.1996

imię, nazwisko, data, podpis

plany, rysunki Bogdan Klejn 21.10.1996

imię, nazwisko, data, podpis

zdjęcia fotogr. Bogdan Klejn 21.10.1996

imię, nazwisko, data, podpis

miejsce przechowywania negatywów

KARTA PO WYPEŁNIENIU PODLEGA OCHRONIE NA PODSTAWIE PRZEPISÓW PRAWA AUTORSKIEGO

26. Adnotacje o inspekcjach, informacje o zmianach (daty, imiona i nazwiska wypełniających)

23. Źródła ikonograficzne i fotografia (rodzaj, miejsce przechowywania, sygnatury)

27. Załączniki

3 wkładki.

1. Miejscowość

WARSZAWA

2. Obiekt (nazwa jak w karcie)

Dom mieszkalny /kamienica/
ul. Hoża 41

3. Zawartość wkładki (nazwa obiektu lub materiału uzupełniającego)

Dalszy ciąg opisu budynku

13. Dalszy ciąg opisu:

nek podpiwniczony.

Elewacje: południowo-wschodnia: sześciokondygnacyjowa, o zróżnicowanej ilości osi w poszczególnych kondygnacjach /pierwsza kondygnacja - siedmioosiowa; pozostałe kondygnacje - dwunastoosiowe/, zwieńczona profilowanym gzymsem. Pomiędzy drugą a trzecią kondygnacją oraz piątą a szóstą gzyms kordonowy. Druga oś przyziemia razem z drugą, trzecią i czwartą osią pozostałych kondygnacji, a także piątą oś przyziemia razem z siódmą, ósmą i dziewiątą osią pozostałych kondygnacji, ujęte pseudoryzalitem, którego druga, trzecia, czwarta i piąta kondygnacja ujęte wykuszem, na planie zamkniętym łukiem odcinkowym. Całość elewacji boniowana pasowo. Dwie dolne kondygnacje o mocniejszych boniach. W drugiej osi przyziemia prostokątny, zamknięty łukiem koszowym, otwór przejazdu bramnego. W pozostałych osiach przyziemia prostokątne, zamknięte łukiem pełnym, otwory wejściowe i okienne lokali handlowych. Otwory okienne drugiej, trzeciej, czwartej i szóstej kondygnacji prostokątne, w piątej kondygnacji okna prostokątne, zamknięte łukiem koszowym. W dziesiątej osi kondygnacji powyżej parteru okna trójdzielne. Otwory okienne drugiej kondygnacji z kliniec środkowym, po bokach zdobionym liśćmi dębu. Pomiędzy oknami trzeciej kondygnacji fryz zdobiony liśćmi dębu. Okna piątej kondygnacji z kliniec środkowym; ujęte wykuszem zdobione liśćmi dębu. Otwory okienne szóstej kondygnacji w płytkich wnękach, ujęte półkolumnami, z wyjątkiem pseudoryzalitów, w których wnęki o kanelowanych węgach. Nad pseudoryzalitami schodkowe, niskie szczyty.

południowo-zachodnia: dwunastoosiowa, sześciokondygnacyjowa, zwieńczona profilowanym gzymsem. Pomiędzy drugą a trzecią kondygnacją oraz piątą a szóstą gzyms kordonowy. Drugą i dwunastą oś oraz osie szóstą, siódmą i ósmą ujmują trzy pseudoryzality. Druga, trzecia, czwarta i piąta kondygnacja pseudoryzalitu ujmującego szóstą, siódmą i ósmą oś, ujęte wykuszem, na planie zamkniętym łukiem odcinkowym. Całość elewacji boniowana pasowo. Dwie dolne kondygnacje o mocniejszych boniach. W dziesiątej osi przyziemia prostokątny otwór wejściowy prowadzący do klatki schodowej. W dwóch pierwszych osiach prostokątne, zamknięte łukiem pełnym, otwory okienne i wejściowe lokali handlowych. W pozostałych osiach przyziemia oraz w drugiej, trzeciej, czwartej i szóstej kondygnacji prostokątne otwory okienne, w piątej kondygnacji okna prostokątne, zamknięte łukiem koszowym. W drugiej, piątej i dwunastej osi w kondygnacjach powyżej parteru okna trójdzielne. Otwory okienne drugiej kondygnacji z kliniec środkowym, po bokach zdobionym liśćmi dębu. Pomiędzy oknami trzeciej kondygnacji fryz zdobiony liśćmi dębu. Okna piątej kondygnacji z kliniec środkowym; ujęte pseudoryzalitami zdobione liśćmi dębu. Otwory okienne szóstej kondygnacji w płytkich wnękach, ujęte półkolumnami, z wyjątkiem pseudoryzalitów, w których wnęki o kanelowanych węgach. Nad pseudoryzalitami drugiej i dwunastej osi schodkowe, niskie szczyty. Nad pseudoryzalitem szóstej, siódmej i ósmej osi attyka.

od strony podwórza: sześciokondygnacyjne, zwieńczone profilowanym gzymsem. Dwie dolne kondygnacje boniowane pasowo. Wszystkie otwory wejściowe i okienne prostokątne.

Wkładkę założył: Bogdan Klejn 21.10.1996

(imię, nazwisko, data)

Miejsce przechowywania negatywów:

Jedn. Wyd. Akcyd. Olsztyn zam. 1299/8/78
OZGraf. ZP. Ostróda zam. 1040 n. 20000

Wzór ODZ 1978 r.

Przejazd bramny: trójprzęsłowy, przekryty stropem. Podział ścian, w dolnej części boniowanych pasowo, lizenami zdobionymi bogatą dekoracją roślinną. W środkowym przęśle wejścia do budynku.

Instalacje: elektryczna, wodno-kanalizacyjna, gazowa, c.o.

1. Miejscowość

WARSZAWA

2. Obiekt (nazwa jak w karcie)

Dom mieszkalny /kamienica/
ul. Hoża 41

3. Zawartość wkładki (nazwa obiektu lub materiału uzupełniającego)

Dokumentacja fotograficzna



1.



2.



3.

1. Elewacja od strony ulicy
Poznańskiej
2. Górna część elewacji od
strony ulicy Poznańskiej
3. Dolna część wykusza od
strony ulicy Poznańskiej

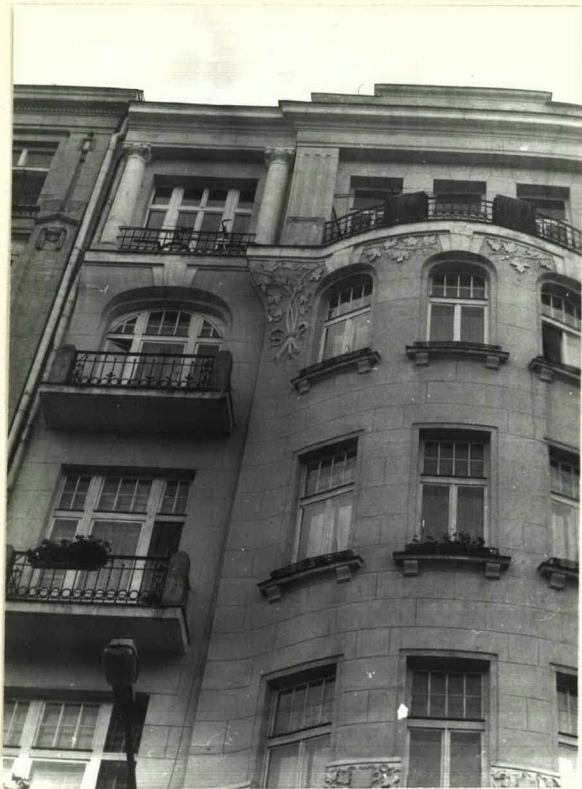
Wkładkę założył: Bogdan Klejn 21.10.1996

(imię, nazwisko, data)

Miejsce przechowywania negatywów:

Jedn. Wyd. Akcyd. Olsztyn zam. 1299/5/78
OZGraf. ZP. Ostróda zam. 1040 n. 20000

Wzór ODZ 1978 r.



5.



6.



7.

4. Górna część elewacji od strony ulicy Hożej
5. Dolna część wykusza od strony ulicy Hożej
6. Górna część naroża budynku
7. Dolna część naroża budynku

1. Miejscowość

WARSZAWA

2. Obiekt (nazwa jak w karcie)

Dom mieszkalny /kamienica/
ul. Hoża 41

3. Zawartość wkładki (nazwa obiektu lub materiału uzupełniającego)

Dokumentacja fotograficzna

8.



9.



- 8. Dolna część elewacji od strony ulicy Poznańskiej
- 9. Dolna część elewacji od strony ulicy Poznańskiej
- 10. Elewacja podwórzowa

Wkładkę założył: Bogdan Klejn 21.10.1996

(imię, nazwisko, data)

Miejsce przechowywania negatywów:

Jedn. Wyd. Akcyd. Olsztyn zam. 1299/8/78
OZGraf. ZP. Ostróda zam. 1040 n. 20000

10.



Wzór ODZ 1978 r.



11.

12.



13.

- 11. Elewacja podwórzowa
- 12. Elewacja podwórzowa
- 13. Elewacja podwórzowa