

A B C D E F G H I J K L M N O P R S T U V W X Y Z

Nr 222

1. Obiekt

KAMIENICA LELEWELA

2. Czas powstania

I.Poł.XVIIIw.

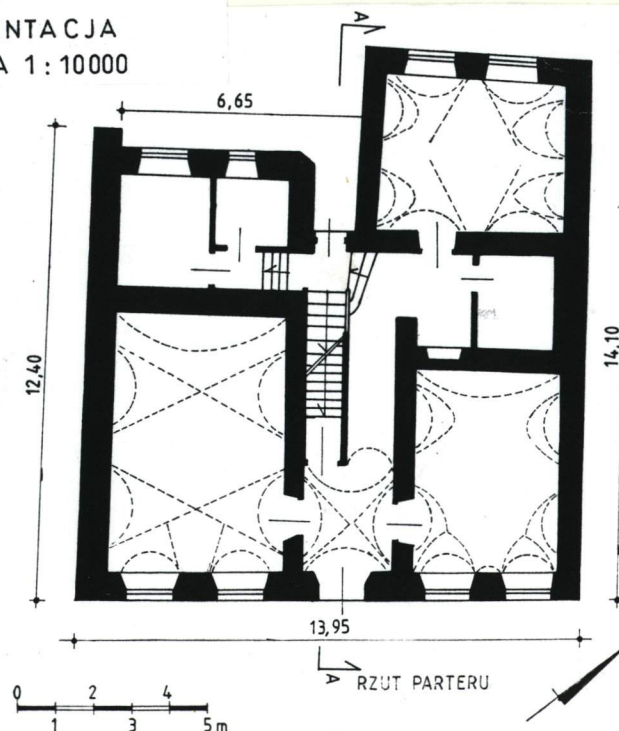
3. Miejscowość

WARSZAWA

11. Zdjęcia, rzut, przekrój, sytuacja, orientacja



ORIENTACJA  
SKALA 1:10000



ul. Długa 4 rys. M. Misztal 12.1995

4. Adres

ul. Długa 4  
540

nr hipoteczny

5. Przynależność administracyjna

województwo warszawskie

gmina Centrum. dz. Śródmieście

6. Poprzednie nazwy miejscowości

7. Przynależność administracyjna

przed 1 VI 1975

województwo warszawskie

powiat

8. Właściciel i jego adres Związek Rze-  
miosła Polskiego., Warszawa  
ul. Miodowa 14

9. Użytkownik i jego adres Związek Rze-  
miosła Polskiego., Warszawa  
ul. miodowa 14

10. Rejestr zabytków

Nr 72

data

11.07.1965  
65.07

Sytuacja

Kamienica usytuowana w płn.wschodniej pierzei ulicy, w zabudowie zwartej fasadą zwrócona na pld. wschód. Ustawiona kalenicowo.

Materiał i konstrukcja

Murowana z cegły pełnej na fundamentach z betonu żwirowego. Otynkowana tynkiem cementowo-wapiennym. Ściany działowe z cegły pełnej, w części ściany drewniane. W piwnicach sklepienie kolebkowe, w części stropy płaskie. Nad parterem sklepienia kolebkowe z lunetami i kolebkowo-krzyżowe, w części strop płaski. Nad piętrami stropy płaskie, żelbetowe. Więźba drewniana, płatwiowo-kleszczowa z dodatkową konstrukcją drewnianą nad częścią budynku po stronie płn.zach. Dach kryty dachówką ceramiczną. Klatka schodowa dwubiegowa, żelbetowa z żelazną ażurową balustradą, schody do piwnicy jednobiegowe, betonowe. W piwnicy szlichta cementowa, w sieni posadzka lastrykowa, we wszystkich pomieszczeniach podłogi z klepek dębowej, w części pokryte wykładzinami. Stolarka okienna typu skrzynkowego, drzwi pełne, płytowe, w części wyciszane. Na Ip. boazeria z płyty laminowanej.

RZut

Na rzucie prostokąta, z prostokątną częścią wysuniętą ku płn.wschodowi. Dwu i trzytraktowa z sienią na osi rozdzielającą dwa pasma pomieszczeń. W piwnicach, do których wejście prowadzi z sienizlokalizowane pomieszczenia magazynowe, węzeł cieplny i warsztat stolarski. Na parterze oraz I i II p. pomieszczenia biurowe, III piętro o funkcji mieszkalnej.

Bryła

4-ro kondygnacyjna, całkowicie podpiwniczona. Pokryta dachem dwuspadowym w wysuniętej części płn.wschodniej dachem kopertowym.

Elewacje

Fasada - 5-cio osiowa, symetryczna, z wejściem na osi środkowej. Boniowana w partii przyziemia, zaakcentowana horyzontalnie dwoma gzymsami kordonowymi, trzema gzymsami podokiennymi oraz gzymsem wieńczącym. Otwory okienne o zróżnicowanej wielkości zmniejszające się ku górze. W poziomie piwnic okna prostokątne, na parterze zamknięte łukiem odcinkowym. Wejście półkoliście zamknięte. Okna na I i II piętrze w profilowanych obramieniach zwieńczone gzymsem, na IIIp. w obramieniach bez gzymsu. Środkowa oś piętra podkreślona balkonem o żeliwnej balustradzie z motywami roślinnymi osadzonym na trzech ażurowych wspornikach. Na poziomie piętra umieszczona owalna tablica upamiętniająca miejsce urodzenia i zamieszkania Joachima Lelewela. Elewacja tylna - opracowana skromniej, o symetrycznie rozmieszczonych oknach ujętych w profilowane opaski. Na osi parteru prostokątne wejście do budynku.

Wnętrze, wyposażenie Pomieszczenia na wszystkich poziomach o jednakowym

Kamienicę zbudowano w I poł.XVIII w. W 1743r. należała do Dulfusów, w 1753 do cześnika buskiego Giżyckiego. W latach 1770-1831 jej posiadaczami była rodzina Lelewelów. W 1839r. była to własność rządowa w latach późniejszych, 1852-1878r. należała do Piotra Wasiliewa, w 1879-81r. do Bronisława Schlippenbach, w 1887-97r. do Augusta Kleibera, w 1898r. do Gustawa Kleibera w 1900r. do Augusta Kleibera, w latach 1908-1918 do Pauliny Scholtz, w 1930r. do Anny Reider. Pierwotnie budowla była dwupiętrowa, nakryta dwuspadowym dachem. W pocz. XX w. nadbudowano piętro z fasadą ozdobioną dwoma balkonami, zmieniono prostokątny wystrój okien parteru na okna zamknięte odcinkowo. Kamienica spalona w 1944r., odbudowana w latach 1949-51. Zachowano XVIII-wieczne rozplanowanie, przywrócono gabaryt z początku XXw., fasadzie nadano cechy klasycystyczne. Nowym właścicielem kamienicy zostało Zrzeszenie Prywatnego Przemysłu, po reorganizacji Związek Rzemiosła Polskiego. Zlokalizowano tu biura, III piętro przeznaczono na mieszkania. W latach 1966-1990 użytkownikiem obiektu było Przedsiębiorstwo Eksploatacji Cystern. po przekształceniu. od 1990 do 1994 r, Centrala Przemysłu Naftowego. Obecnie pomieszczenia biurowe są opuszczone. nieużytkowane.

rozplanowaniu, różnej wielkości, dostępne z sieni, w której umieszczona klatka schodowa. Najbardziej interesujące pomieszczenia parteru, sklepienie kolebką z lunetami i kolebkowo-krzyżowe.

Instalacje- wodna, elektryczna, gazowa, ogrzewanie centralne z sieci -węzeł cieplny, woda ciepła z podgrzewaczy gazowych, odgromowa, telefoniczna.

14. Kubatura  3.432,8 m <sup>3</sup>	15. Powierzchnia użytkowa  579,07 m <sup>2</sup>	16. Przeznaczenie pierwotne  Mieszkalno-handlowe	17. Użytkowanie obecne  Biurowo-mieszkalne
18. Prace budowlane i konserwatorskie, ich przebieg i dokumentacja  Od czasu odbudowy powojennej (1949-51) obiekt nie remontowany. Przeprowadzano jedynie drobne, doraźne prace remontowe. W 1995r. sporządzona została inwentaryzacja budowlana obiektu, wykonana przez mgr inż. Roberta Janesa.		19. Stan zachowania (fundamenty, ściany zewnętrzne, ściany wewnętrzne, sklepienia, stropy, konstrukcje dachowe, pokrycie dachu, wyposażenie i instalacje)  Fundamenty w stanie dobrym. Ściany zewnętrzne i wewnętrzne, częściowo w partii piwnic i przyziemia oraz w węzłach sanitarnych II-III piętra mocno zawilgocone. Sklepienia i stropy oraz konstrukcja dachu i jego pokrycie - w stanie dobrym. Podłogi klepkowe w znacznej części zniszczone. Stan stolarki okiennej i drzwiowej - zadowalający. Instalacja elektryczna, mimo iż jest w stanie dobrym wymaga całkowitej modernizacji - nie spełnia podstawowych wymogów konserwatorskich. Instalacja gazowa, telefoniczna, odgromowa, wodna - w stanie dobrym.	
		20. Najpilniejsze postulaty konserwatorskie  Z powodu silnego zawilgocenia znacznej części murów piwnic i parteru, po osuszeniu murów, koniecznym jest założenie izolacji poziomej. Należy wymienić zniszczoną podłogę klepkową. Koniecznym jest modernizację instalacji elektrycznej, remont kapitalny instalacji co i wod-kan. a także wymiana obróbek blacharskich.	

21. Akta archiwalne (rodzaj akt, numer i miejsce przechowywania)

Taryfy m. Warszawy z lat 1784-1930 - Archiwum  
Państwowe m.st. Warszawy

Stara Warszawa - Akta Wewnętrzne Ekonomiczne -  
W.Ek., syg. 24. Schemma.1790, s. 34-36 - Archiwum  
Główne Akt Dawnych

22. Biblioteka

1. M.Kwiatkowski "Architektura mieszkaniowa  
Warszawy" , Warszawa 1989

2. E.Szwankowski "Ulice i place Warszawy"  
Warszawa 1963

3. Wytyczne konserwatorskie dla opracowania  
konceptji przestrzennej ul.Długiej i Pl.Krasińskich  
oprac. arch. O.Sawicki, mgr E.Pustoła-Kozłowska,  
mgr G.Kurpiewska, Warszawa 1993 wykonane dla Urzędu  
Dzielnicy Śródmieście - Wydział Architektury i  
Nadzoru Budowlanego

23. Źródła ikonograficzne i fotografia (rodzaj, miejsce przechowywania, sygnatury)

24. Uwagi różne

25. Opracował

tekst..... mgr Joanna Giżejewska XII 1996

imię, nazwisko, data, podpis

plany, rysunki..... Małgorzata Misztal XII 1996

imię, nazwisko, data, podpis

zdjęcia fotogr..... Joanna Giżejewska XII 1996

imię, nazwisko, data, podpis

miejsce przechowywania negatywów..... w posiadaniu autora karty

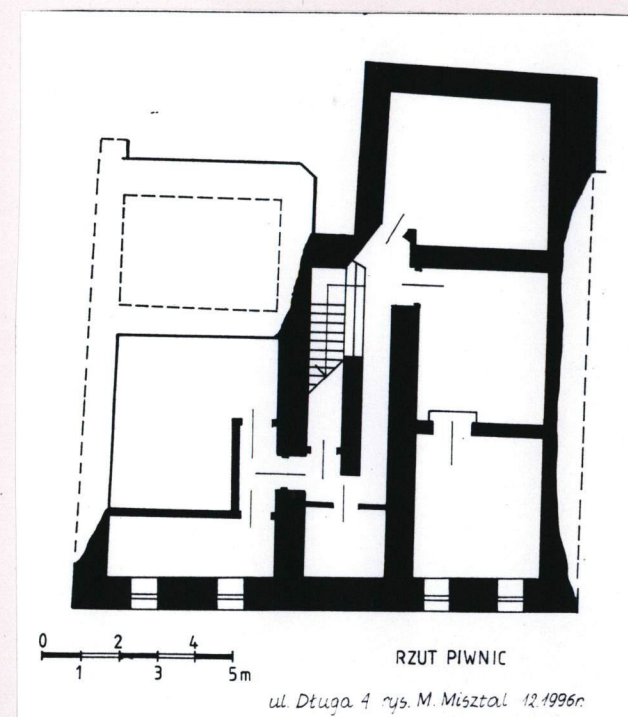
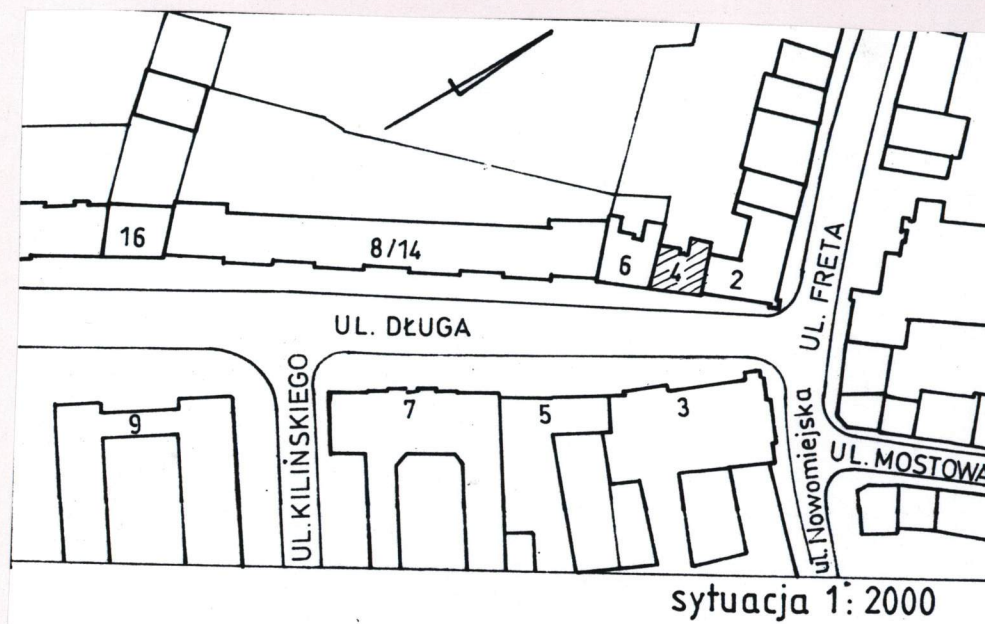
KARTA PO WYPEŁNIENIU PODLEGA OCHRONIE NA PODSTAWIE PRZEPISÓW PRAWA AUTORSKIEGO

26. Adnotacje o inspekcjach, informacje o zmianach (daty, imiona i nazwiska wypełniających)

27. Załączniki

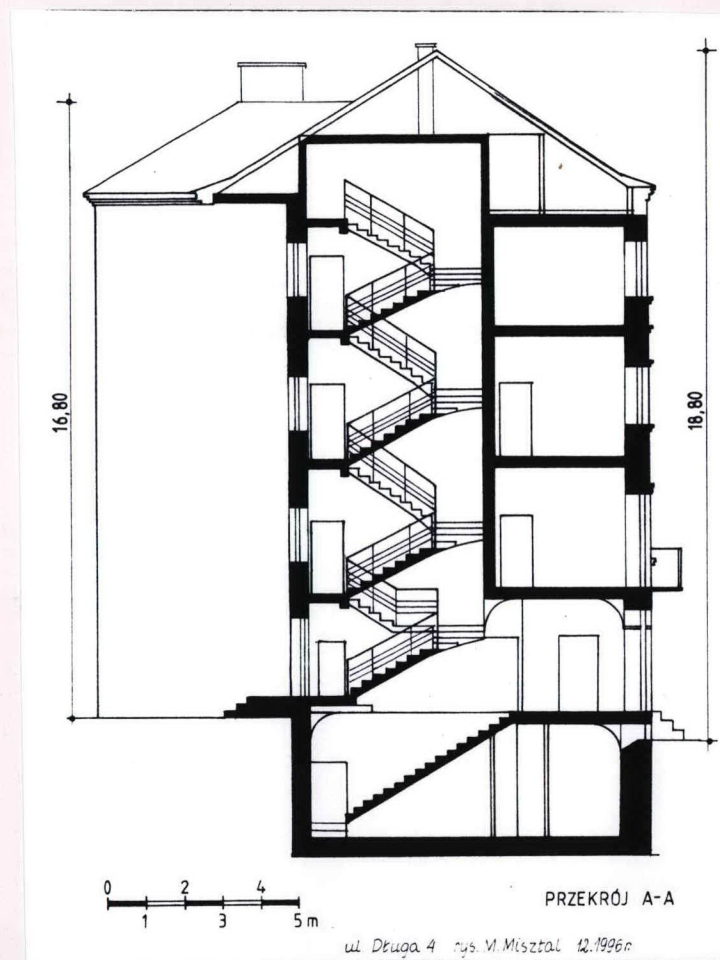
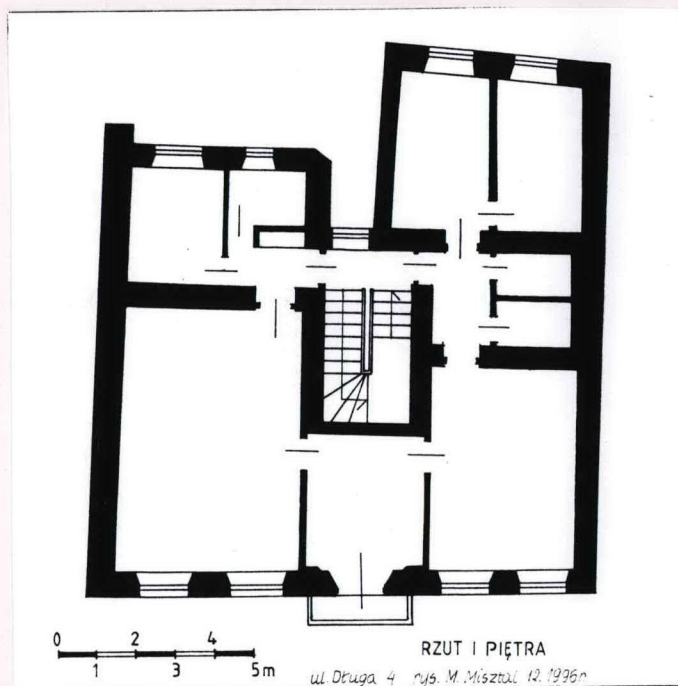
1. orientacja, sytuacja, rzuty i przekrój  
w skali 1:200,
2. fotografie
3. fotografie

1. Miejscowość..... <b>WARSZAWA</b>	4. Obiekt (nazwa jak w karcie)	5. Zawartość wkładki (nazwa materiału uzupełniającego)
2. Gmina..... <b>Centrum dz. Śródmieście</b>	<b>KAMIENICA LELEWELA</b>	<b>orientacja, sytuacja,</b>
3. Województwo..... <b>warszawskie</b>	<b>ul. Długa 4</b>	<b>rzuty i przekrój w skali 1:200</b>



Wkładkę założył: **Joanna Giżejewska XII 1996**  
(imię, nazwisko, data)

Miejsce przechowywania negatywów: **w posiadaniu autora karty**



1. Miejscowość <b>WARSZAWA</b>	4. Obiekt (nazwa jak w karcie)	5. Zawartość wkładki (nazwa materiału uzupełniającego)
2. Gmina <b>Centrum dz. Śródmieście</b>	<b>KAMIENICA LELEWELA</b>	<b>fotografie</b>
3. Województwo <b>warszawskie</b>	<b>ul. Długa 4</b>	



Fot. 8 Fasada - fragment



Fot. 9 Fasada - tablica pamiątkowa

Wkładkę założył: **Joanna Giżejewska XII 1996**

(imię, nazwisko, data)

**w posiadaniu autora karty**

Miejsce przechowywania negatywów: .....



Fot. 10 Elewacja tylna -  
widok ogólny



Fot. 11 Elewacja tylna -  
widok ogólny



Fot. 12 Sień - widok w stronę  
płn. wsch.

1. Miejscowość <b>WARSZAWA</b>	4. Obiekt (nazwa jak w karcie)	5. Zawartość wkładki (nazwa materiału uzupełniającego)
2. Gmina <b>Centrum dz. Śródmieście</b>	<b>KAMIENICA LELEWELA</b>	<b>fotografie</b>
3. Województwo <b>warszawskie</b>	<b>ul. Długa 4</b>	



Fot. 13 Klatka schodowa



Fot. 14 Parter, fragment sklepień

Wkładkę założył: **Joanna Giżejewska XII 1996**  
(imię, nazwisko, data)  
**w posiadaniu autora karty**  
 Miejsce przechowywania negatywów: .....



Fot. 15 Parter, fragment sklepienia



Fot.16 Więźba - fragment



Fot. 17 Więźba - fragment



Fot. 18 Fasada - balkon