

KARTA EWIDENCYJNA ZABYTKU NIERUCHOMEGO

1. Nazwa

**DOM MIESZKALNY WIELORODZINNY
FUNDUSZ KWATERUNKU WOJSKOWEGO**

2. Czas powstania

1932 - 1933

3. Miejscowość

WARSZAWA

4. Adres

UL. DĄBROWSZCZAKÓW 4

nr ewidencyjny działki

dz. 57 obręb 4-12-04

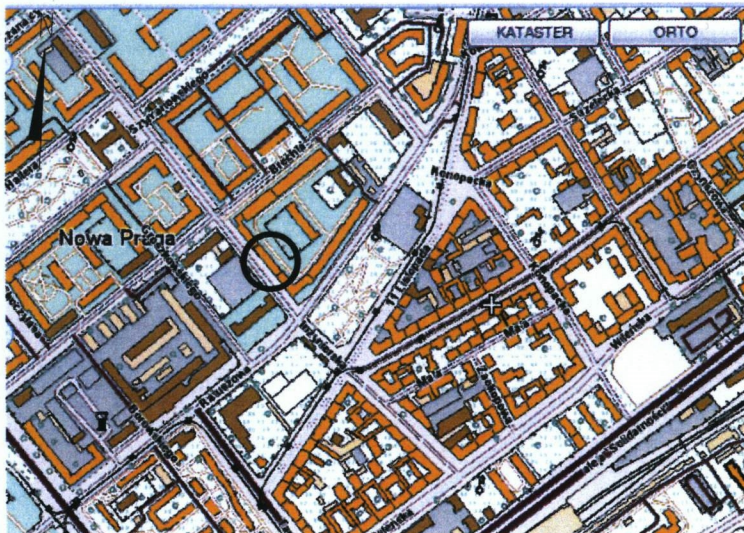
nr księgi wieczystej

KW

11. Materiały graficzne



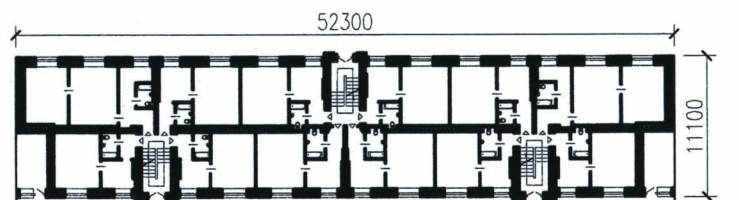
Widok ogólny



Orientacja 1 : 20 000



Sytuacja 1:1000



Parter

h = 17,6 m

0 10m

Rzut parteru 1: 600

5. Przynależność administracyjna

województwo

mazowieckie

powiat

WARSZAWA

gmina

PRAGA PÓŁNOĆ

6. Współrzędne geograficzne

N 52 stopnie 15' 34.72" E 21 stopni 2' 0.23"

7. Właściciel i jego adres

**WSPÓLNOTA MIESZKANIOWA
UL. RATUSZOWA 17/ 19
03 - WARSZAWA**

8. Użytkownik i jego adres

JAK WYŻEJ

9. Formy ochrony

1. GMINNA EWIDENCJA ZABYTKÓW
2. Wpis do rejestru zabytków obszaru Osiedla Praga II - nr 909.

10. Stan zachowania

Budynek w dość dobrym stanie.
Jest znacznie przekształcony - ok. 1950 budynek wolnostojący stał się elementem zwartej pierzei, ok. 1970 został nadbudowany.
W budynku wyremontowany dach i blacharka, wymieniona instalacja CO.
Reszta wymaga renowacji.

proj. arch. Kazimierz Tołłoczko dla Funduszu Kwaterunku Wojskowego, realizacja listopad 1932 - lipiec 1933.

Dom został zbudowany (wg informacji w artykule Leopolda Torunia, opublikowanym w Architekturze i Budownictwie) między listopadem 1932 roku a lipcem 1933 jako jeden z 3 domów wg jednego projektu (inne realizacje: Gdynia, Warszawa, ul. 29 Listopada), przygotowanego przez arch. Kazimierza Tołłoczko.

Norma mieszkaniowa dla rodziny podoficera to ok. 50m². Z racji na kryzys gospodarczy po 1929 roku FKW zdecydował się na oszczędności przy realizacji - mieszkania nie są przewietrzane, dwutraktowe, co uważano za poważny problem i co zostało mocno skrytykowane przez środowisko.

Leopold Toruń pisał w AB w 1933 roku: 'Rozwiązanie rzutów zostało im narzucone [EKZ: Kazimierzowi Tołłoczce i spółce Romuald Gutt i Józef Jankowski, autorom innego oszczędnościowego projektu, realizowanego w tamtym czasie (Krajewskiego 2 na Żoliborzu)] i odpowiedzialność za brak przestrzałości ponoszę ja sam; uważam, że jeżeli bogate narody z tego, zresztą racjonalnego warunku higieny ryzykują dla powiększenia ilości mieszkań, możemy również i ten postulat na pewien czas powiesić na kołku. Otrzymałem zadanie wybudowania pewnej ilości mieszkań za ściśle określoną sumę, w której w żadnym razie nie mógłbym zmieścić tylu mieszkań ilu ode mnie rządano'.

Wg zestawień zamieszczonych w artykule bliźniaczy budynek zrealizowany miał kubaturę 8 794 m³, a powierzchnia użytkowa liczyła 1723m². Obecnie - pow. 2414 m², kubatura 10 294 m³.

Budynek został 2 razy został znacznie przekształcony. Pierwszy raz - podczas budowy osiedla Praga II w latach 50-tych - w efekcie zmian przestał być budynkiem wolnostojącym, a zlikwidowane w szczytach balkony zaczęły służyć jako głębokie loggie.

Kolejny remont miał miejsce ok. 1970 roku. Podczas

ciąg dalszy tekstu z karty głównej pkt 12

SYTUACJA: Dom zlokalizowany w dzielnicy Praga Północ, w pierzei ul. Dąbrowszczaków, na odcinku między ul. Ratuszową i Brechta. Elewacja frontowa wychodzi na południowo - zachodnią stronę. Dom w zabudowie zwartej, wielorodzinnej, znajduje się ok. 100 m na północny zachód od Skweru Żurawskiego, ok. 200 m od południowy wschód od Placu Hallera, ok. 500 m na północny wschód od Parku Praskiego i Kaplicy Loretańskiej. Dom leży na terenie obszaru o zabudowie wielorodzinnej (zlokalizowany na granicy osiedla z lat 50-tych 'Praga II'). Dom wielorodzinny, w zabudowie zwartej, o 5 kondygnacjach, nie posiada poddasza. Dom ma 16 osi w elewacji frontowej i jest symetryczny - jego druga połowa jest jednocześnie jego lustrzanym odbiciem. Posiada 3 klatki schodowe - każda zaopatrzona w jedno wejście, 2 klatki dostępne z ulicy Dąbrowszczaków, jedna dostępna od strony podwórka. Na skrajnych osiach w elewacji frontowej loggie.

KONSTRUKCJA I MATERIAŁ:

PODMURÓWKA: Fundamenty z cementu i cegły. Ławy fundamentowe.

ŚCIANY: ściany nośne z cegły na zaprawie wapienno - cementowej, z cegły pełnej, na wyższych kondygnacjach dziurawka. Układ ścian podłużny.

STROPY I SKLEPIENIA: Stropy Kleina. Nad częścią poddasza nadbudowaną - stropodach DZ3 ocieplony betonem lekkim, płyty żelbetowe płaskie na belkach stalowych.

DACH: Nad budynkiem 2 dachy pulpitowe, o niewielkich spadkach. Nad częścią od podwórka - dach jednospadowy, drewniany, kryty papą, o konstrukcji płatwiowo - kleszczowej, o niewielkich spadkach. Nad częścią od ulicy prefabrykowany strop DZ3, kryty papą. Nad wejściami na klatki - przezroczyste, pulpitowe daszki z pleksi na metalowej konstrukcji.

SCHODY: Schodki przed drzwiami wejściowymi w elewacji frontowej - przed każdą klatką 2 niskie schodki w dół wylewane w cemencie, obramione murkiem pełnym (wysokość ok. 60 cm, szerokość ok. 30 cm), opracowanym podobnie jak partie cokołowe w płukanym lastriko. Schody na klatkach schodowych - każda z 3 klatek schodowych posiada dwubiegowe powrotne, żelbetowe, z biegami wspornikowymi, całe wykonane z lastriko, ze spocznikami na każdej kondygnacji i na każdym półpiętrze. Na pełnych piętrach i na półpiętrach na spocznikach, użyto lastriko 3 kolorów: czarna rama, na zewnątrz lastriko ciemne, wewnątrz - jaśniejsze. Stopnie i podstopnie z szarego lastriko. Metalowa balustrada z drewniany pochwytem. Słupki, na których wspiera się balustrada mocowana co 2 stopnie. Do słupków mocowane 3 metalowe pasy, w równym rozstawie oraz rama, na której pochwyty. Całość malowana na kolor jasnobezowy. Schody do piwnicy jednobiegowe, cementowe, wylewane.

POSADZKI: klatki schodowe - lastriko szare (na pełnych piętrach i na półpiętrach w 3 kolorach - czarna

ciąg dalszy tekstu z karty głównej pkt 13

<p>14. Kubatura</p> <p>9 139 m³</p>	<p>15. Powierzchnia użytkowa</p> <p>1 961 m²</p>	<p>16. Przeznaczenie pierwotne</p> <p>DOM MIESZKALNY WIELORODZINNY DLA PODOFICERÓW FUNDUSZ KWATERUNKU WOJSKOWEGO</p>	<p>17. Użytkowanie obecne</p> <p>DOM MIESZKALNY WIELORODZINNY</p>
<p>18. Akta archiwalne (rodzaj akt, numer i miejsce przechowywania)</p> <p>Teczka obietu w Archiwum Wydziału Architektury i Urbanistyki w Urzędzie m. st. Warszawy, Dzielnica Praga Północ.</p> <p>Dokumentacja projektowa w zbiorach Wspólnoty Mieszkaniowej.</p> <p>Hipoteka - kwerenda negatywna. Budynek nie był ohipotekowany.</p>		<p>19. Źródła ikonograficzne (rodzaj, miejsce przechowywania)</p> <p>Leopold Toruń, Domy kryzysowe Funduszu Kwaterunku Wojskowego, Architektura i Budownictwo, 1933, 2, s. 33 - 38 (m. in. fotografia domu, plan).</p> <p>Domy mieszkalne FKW. Sprawozdanie 1931 - 33. Warszawa 1933. (te same za co w AB, 1933, 2)</p> <p>Aleksander Król, Budownictwo wojskowe, Warszawa 1935.</p>	
<p>20. Bibliografia</p> <p>Leopold Toruń, Domy kryzysowe Funduszu Kwaterunku Wojskowego, Architektura i Budownictwo, 1933, 2, s. 33 - 38 (m. in. fotografia domu, plan).</p> <p>Działalność budowlana Funduszu Kwaterunku Wojskowego, Architektura i Budownictwo, R. 1929, nr 2/3, s. 41 - 53.</p> <p>Jarosław Zieliński, Atlas ulic Warszawy, Warszawa 1995 - 2012.</p> <p>Działalność budowlana Funduszu Kwaterunku Wojskowego, Architektura i Budownictwo, R. 1929, nr 2/3, s. 41 - 53.</p> <p>Domy mieszkalne FKW. Sprawozdanie 1927 - 30, Warszawa 1930.</p> <p>Domy mieszkalne FKW. Sprawozdanie 1931 - 33. Warszawa 1933.</p> <p>Aleksander Król, Budownictwo wojskowe, Warszawa 1935.</p>		<p>21. Uwagi</p> <p>1. Budynek jest znacznie przekształcony. W czasie budowy osiedla Praga II czyli w latach 50-tych z budynku wolnostojącego został przekształcony na budynek w zabudowie zwartej - zlikwidowano wtedy balkony na skrajnych osiach i zamieniono je w loggie. Następnie w 1970 roku zamieniono niższe od frontu poddasze na pełną kondygnację. W ten sposób zyskano dodatkowe 6 mieszkań, po 2 na każdej z klatek.</p> <p>2. Skrajne osie w elewacji frontowej, z loggiami, to miejsce gdzie dawniej były balkony - pokoje z balkonami nie posiadają własnej ściany w ostrej granicy, tylko są wsparte na ścianie sąsiedniego budynku.</p> <p>3. Konieczna jest deratyzacja.</p> <p>4. Podczas remontu w 1970 roku wzmocniono konstrukcję w łazienkach.</p> <p>5. Dawniej w piwnicy dawniej funkcjonowały wspólne pomieszczenia - łazienka, pralnia i suszarnia (z racji na brak łazienek w mieszkaniach).</p>	

Fundamenty – stan dobry. Stropy – stan dobry. Ściany zewnętrzne – stan dostateczny - zawilgocenie ścian w elewacji tylnej na ostatniej kondygnacji w wyniku wieloletniego braku obróbek blacharskich. Ściany wewnętrzne – stan dobry. Dach (konstrukcja i pokrycie) – stan dobry (bezpośrednio po remoncie), konstrukcja - stan dobry. Posadzki – stan dostateczny. Stolarka zewnętrzna – stan dobry (wtórna). Stolarka wewnętrzna drzwiowa – stan dobry (zachowane ok. 40 procent). Stolarka okienna - dobra (ponad połowa okien wymieniona na nowe z PCV, o rysunku zbliżonym do rysunku okien oryginalnych. Instalacje – kanalizacja, prąd, woda zimna, CO i CW, gaz - wszystkie instalacje czynne.

KONIECZNA JEST DERATYZACJA.

BUDYNEK PO REMONCIE DACHU I OBRÓBEK BLACHARSKICH. CAŁA RESZTA NIE BYŁA REMONTOWANA OD 1970 ROKU.

ZALECANE:
REMONT ELEWACJI.
UJEDNOLICENIE STOLARKI OKIENNEJ.
WYMIANA OKIENEK PIWNICZNYCH.
RENOWACJA STOLARKI DRZWIOWEJ.
RENOWACJA POSADZEK.
RENOWACJA PORĘCZY NA KLATCE SCHODOWEJ.

tekst Ewa Kalnoj Ziajkowska, 2012

plany, rysunki arch. inż. Ewelina Skonieczna - Ziajkowska, 2012

fotografie Ewa Kalnoj Ziajkowska, 2012

- nr 1: CIĄG DALSZY TEKSTÓW Z PUNKTU 12 I 13 Z KARTY GŁÓWNEJ.
- nr 2: DOKUMENTACJA TECHNICZNA. PLAN PARTERU I PIĘTRA W SKALI 1:200.
- nr 3: DOKUMENTACJA IKONOGRAFICZNA.
- nr 4: DOKUMENTACJA ZDJĘCIOWA. ELEWACJE BUDYNKU.
- nr 5: DOKUMENTACJA ZDJĘCIOWA. ELEWACJE BUDYNKU.
- nr 6: DOKUMENTACJA ZDJĘCIOWA. ELEWACJE BUDYNKU. WNĘTRZA.
- nr 7: DOKUMENTACJA ZDJĘCIOWA. WNĘTRZA.

1. Miejscowość	W A R S Z A W A	5. Nazwa zabytku (jak w karcie), adres DOM MIESZKALNY WIELORODZINNY FKW UL. DĄBROWSZCZAKÓW 4	6. Zawartość załącznika CIĄG DAJSZY TEKSTÓW Z PUNKTU 12 I 13 Z KARTY GŁÓWNEJ.
2. Gmina	PRAGA PÓŁNOC		
3. Powiat	W A R S Z A W A		
4. Województwo	m a z o w i e c k i e		

ciąg dalszy tekstu z karty głównej pkt 12

prac przekształcono poddasze budynku - dom z piętrem od podwórka i strycharzami od strony ulicy został podwyższony do jednej wysokości. Zmieniono wtedy konstrukcję dachu, wymieniono lub dodano biegi na klatkach schodowych, w taki sposób powstały kolejne pełnowartościowe mieszkania w części frontowej, których okna są dokładnie na osiach niższych otworów. Podczas remontu wykonano też zmiany funkcjonalne - powiększono łazienki kosztem kuchni, ciemne duże loggie (11m2) przekształcono na pokoje z balkonami.

ciąg dalszy tekstu z karty głównej pkt 13

rama, w której jasne lastriko, na zewnątrz - ciemne lastriko, lokale mieszkalne - klepka drewniana, w łazienkach oryginalnie linoleum na deskach kładzionych na wpust - pióro, w piwnicy - podłoga biała.

STOLARKA OKIENNA: W kamienicy oryginalnie były okna skrzynkowe, dziś w 60 % wymienione na nowe, z PCV, powtarzające rysunek starych. Elewacja frontowa jest 16-osiowa, symetryczna. Na skrajnych osiach w parterze są lokale użytkowe, a na wyższych kondygnacjach - balkony typu loggia, dwuskrzydłowe, z oknami skrzynkowymi bez podziałów, z balustradą pełną, prawdopodobnie z prefabrykowane. Na 4 i 13 osi wejścia na klatki schodowe, lekko ryzalitowane, nieco niższe elewacja, sięgają połowy 5 kondygnacji. Między 4 a 5 kondygnacją gzyms (przed nadbudową gzyms koronujący frontowej, niższej części, kontynuowany również na nieco wyższych ryzalitowanych osiach mieszczący klatki schodowe. Nad drzwiami na półpiętrach trzy okna 2-skrzydłowe, skrzynkowe, drewniane, 4-poziomowe, 8-kwaterowe. Nad nimi na poziomie 4 piętra okienko jednoskrzydłowe, osadzone na stałe. Od parteru po 4 kondygnację na 2, 6, 7 oraz symetrycznie na 10, 11 i 15 osi okna 3-skrzydłowe, 4-poziomowe, 12-kwaterowe. Na najwyższej, nadbudowanej kondygnacji okna na tych osiach okna 3-skrzydłowe, jednopodziałowe. Od parteru po 4 kondygnację na osiach 3, 5, 8 oraz symetrycznie 9, 12, 14 okna 2-skrzydłowe, 4-poziomowe, 8-kwaterowe. Na 5 nadbudowanej na tych samych osiach okna 2-skrzydłowe bez podziałów. W elewacji frontowej okienka piwniczne na każdej osi.

Elewacja frontowa jest 15-osiowa, symetryczna, na środkowej, 8 osi jest ryzalitowana klatka schodowa, z wejściem na parterze, na półpiętrach 4 okna 2-skrzydłowe, skrzynkowe, drewniane, 4-poziomowe, 8-kwaterowe. Na wszystkich kondygnacjach na 1, 2, 5, 6 oraz symetrycznie na 10, 11, 14 i 15 osi okna 3-skrzydłowe, 4-poziomowe, 12-kwaterowe. Na wszystkich kondygnacjach na 3, 4 7 oraz symetrycznie na 9, 12, 13 okna 2-skrzydłowe, 4-poziomowe, 12-kwaterowe.

STOLARKA DRZWIOWA: 1. Drzwi zewnętrzne na klatki schodowe - drzwi stalowe, na metalowej ramie, jednodzielne. 2. Drzwi do mieszkań - drewniane, ramowo - płycinowe, jednoskrzydłowe, 4-poziomowe, 4-kwaterowe, malowane farbą olejną na równe kolory. 3. drzwi do piwnicy - drewniane, ramowo - płycinowe, jednoskrzydłowe, 4-poziomowe, 4-kwaterowe, malowane farbą olejną na równe kolory.

UKŁAD PRZESTRZENNY: RZUT: przypomina mocno wydłużony prostokąt, szerokość jest ok. 5 razy mniejsza od długości. Budynek jest symetryczny. Od strony ulicy jest 16-osiowy, a od podwórka 15 osiowy. Budynek jest 2-traktowy, z tym że wszystkie mieszkania są jednotraktowe. W elewacji frontowej od

ulicy na szczytowych osiach loggie na piętrach, a na parterze - lokale użytkowe. Cały budynek jest podpiwniczony. Budynek jest symetryczny. Posiada 3 klatki schodowe, 2 dostępne od strony ulicy, 1 dostępna od podwórka.

BRYŁA: bryła podstawowa to prostopadłościan, z szerszą podstawą w pierzei ul. Dąbrowszczaków. Budynek ma 5 kondygnacji. Wszystkie kondygnacje są mieszkalne - usługi jedynie w 2 niewielkich lokalach szczytowych na parterze. Dach nad budynkiem to 2 dachy pulpitowe, o różnej konstrukcji - dach od strony podwórka jest nieco niżej posadowiony, o konstrukcji drewnianej, dach od ulicy z prefabrykatów. W elewacji frontowej od ulicy na szczytowych osiach loggie na piętrach, a na parterze - lokale użytkowe. Cały budynek jest podpiwniczony. Budynek jest symetryczny. Posiada 3 klatki schodowe, 2 dostępne od strony ulicy, 1 dostępna od podwórka.

ELEWACJE: Frontowa i tylna elewacje budynku w 'baranku' koloru jasnobrązowego. Cokoły z płukanego lastriko (późniejsze). W kamienicy oryginalnie były okna skrzynkowe, dziś w 60 % wymienione na nowe, z PCV, powtarzające rysunek starych.

Elewacja frontowa jest 16-osiowa, symetryczna. Na skrajnych osiach w parterze są lokale użytkowe, a na wyższych kondygnacjach - balkony typu loggia, dwuskrzydłowe, z oknami skrzynkowymi bez podziałów, z balustradą pełną, prawdopodobnie z prefabrykowane. Na 4 i 13 osi wejścia na klatki schodowe, lekko ryzalitowane, nieco niższe elewacja, sięgają połowy 5 kondygnacji. Między 4 a 5 kondygnacją gzyms (przed nadbudową gzyms koronujący frontowej, niższej części, kontynuowany również na nieco wyższych ryzalitowanych osiach mieszczący klatki schodowe. Nad drzwiami na półpiętrach trzy okna 2-skrzydłowe, skrzynkowe, drewniane, 4-poziomowe, 8-kwaterowe. Nad nimi na poziomie 4 piętra okienko jednoskrzydłowe, osadzone na stałe. Od parteru po 4 kondygnację na 2, 6, 7 oraz symetrycznie na 10, 11 i 15 osi okna 3-skrzydłowe, 4-poziomowe, 12-kwaterowe. Na najwyższej, nadbudowanej kondygnacji okna na tych osiach okna 3-skrzydłowe, jednopodziałowe. Od parteru po 4 kondygnację na osiach 3, 5, 8 oraz symetrycznie 9, 12, 14 okna 2-skrzydłowe, 4-poziomowe, 8-kwaterowe. Na 5 nadbudowanej na tych samych osiach okna 2-skrzydłowe bez podziałów. W elewacji frontowej okienka piwniczne na każdej osi.

Elewacja frontowa jest 15-osiowa, symetryczna, na środkowej, 8 osi jest ryzalitowana klatka schodowa, z wejściem na parterze, na półpiętrach 4 okna 2-skrzydłowe, skrzynkowe, drewniane, 4-poziomowe, 8-kwaterowe. Na wszystkich kondygnacjach na 1, 2, 5, 6 oraz symetrycznie na 10, 11, 14 i 15 osi okna 3-skrzydłowe, 4-poziomowe, 12-kwaterowe. Na wszystkich kondygnacjach na 3, 4 7 oraz symetrycznie na 9, 12, 13 okna 2-skrzydłowe, 4-poziomowe, 12-kwaterowe.

WNĘTRZE, WYPOSAŻENIE: Na bliźniaczych klatkach lastrikowe schody z balustradą metalową z drewnianym pochwytym. Zachowana stolarka i spiżarki.

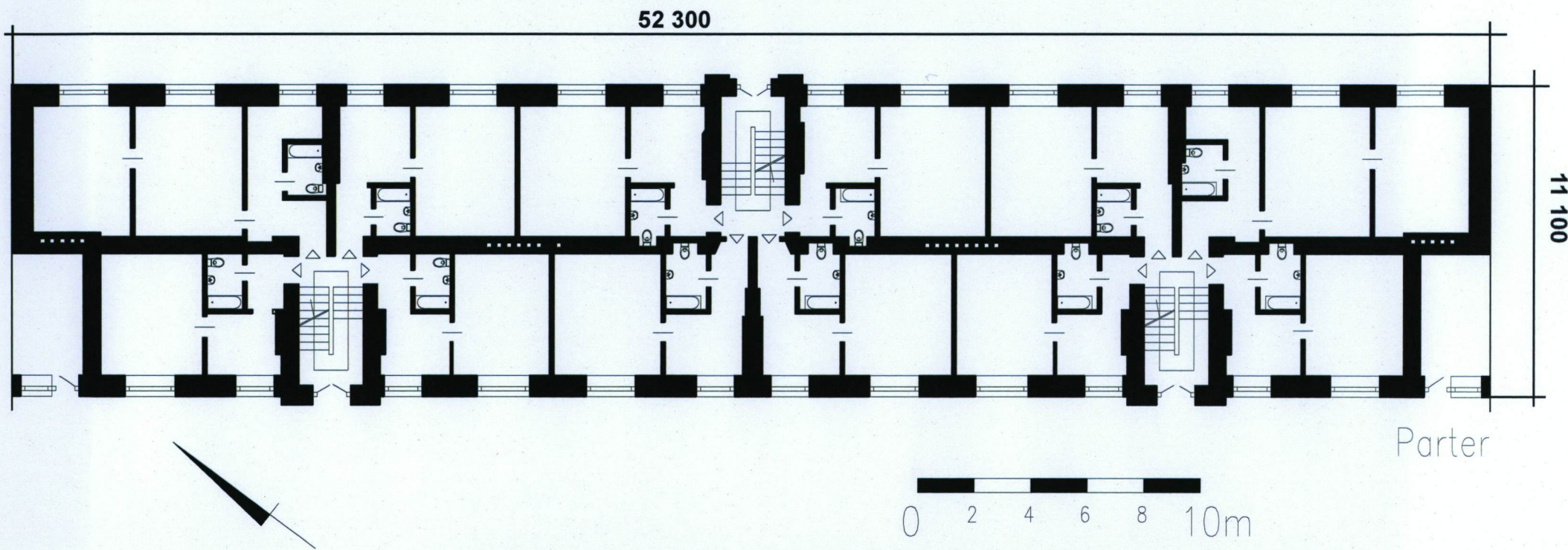
INSTALACJE: wodno- kanalizacyjna, elektryczna, gazowa, CO miejskie, telefon, internet.

ZAŁĄCZNIK DO KARTY EWIDENCYJNEJ

Nr 2

1. Miejscowość	WARSZAWA	5. Nazwa zabytku (jak w karcie), adres DOM MIESZKALNY WIEŁORODZINNY FKW UL. DĄBROWSZCZAKÓW 4	6. Zawartość załącznika DOKUMENTACJA TECHNICZNA. PLAN PARTERU I PIĘTRA W SKALI 1:200.
2. Gmina	PRAGA PÓŁNOC		
3. Powiat	WARSZAWA		
4. Województwo	mazowieckie		

h = 17,3m



$h = 17,3m$

52 300

11 100

Pietro

0 2 4 6 8 10m

1. Miejscowość	WARSZAWA	5. Nazwa zabytku (jak w karcie), adres DOM MIESZKALNY WIEŁORODZINNY FKW UL. DĄBROWSZCZAKÓW 4	6. Zawartość załącznika DOKUMENTACJA IKONOGRAFICZNA.
2. Gmina	PRAGA PÓŁNOC		
3. Powiat	WARSZAWA		
4. Województwo	mazowieckie		

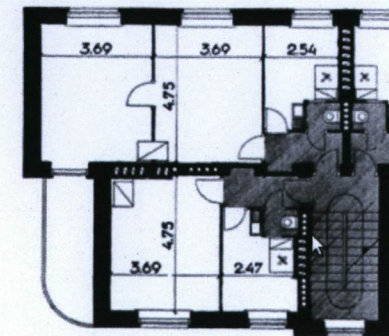
1.


Dom przy ul. Inżynierskiej w Warszawie.

1. Fotografia domu przy ul. Inżynierskiej, opublikowana w 'Architekturze i Budownictwie' w 1933 roku (AB, 1933, nr 2).

2.

Dom "podficcerki" w Gdyni.



Rzut elementu mieszkaniowego: 2P + K i 1P + K

2. Fotografia domu wg tego samego projektu, zbudowanego w Gdyni, fragment rzutu, opublikowane w 'Architekturze i Budownictwie' w 1933 roku (AB, 1933, nr 2).

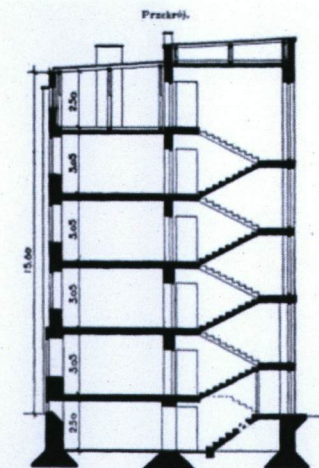
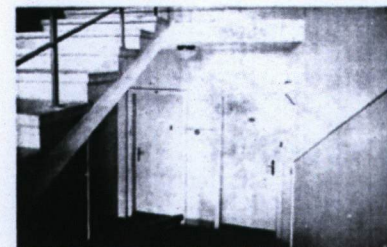
3.


27

3. Fotografia domu wg tego samego projektu zbudowanego w Warszawie, przy ul. 29 Listopada, opublikowana w 'Architekturze i Budownictwie' w 1933 roku (AB, 1933, nr 2).

4.

Klatka schodowa. Dom przy ul. 29 Listopada w Warszawie.



4. Fragment wnętrza i przekrój. Zdjęcia opublikowane w 'Architekturze i Budownictwie' w 1933 roku (AB, 1933, nr 2).

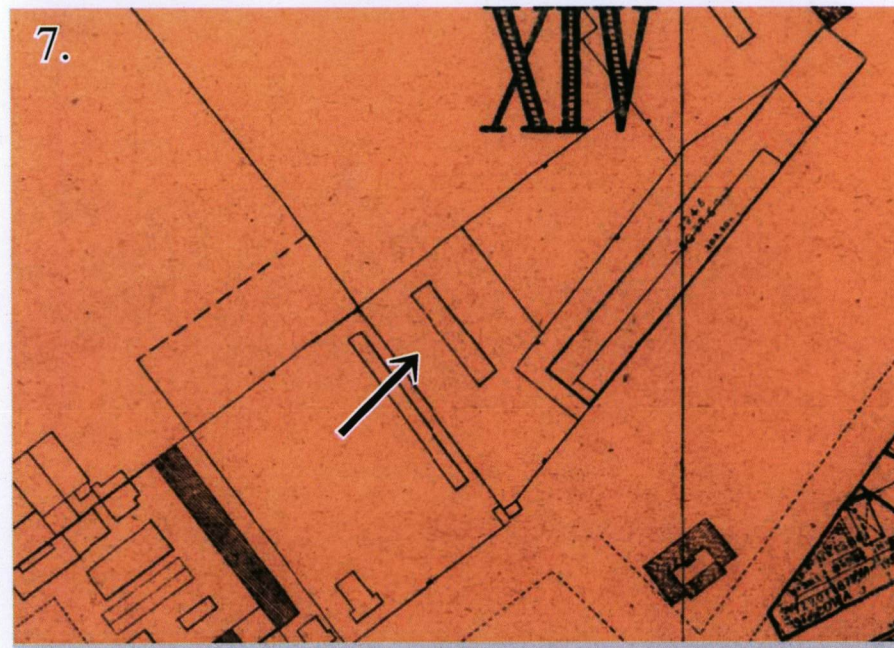


5. Budynek na zdjęciu lotniczym z 1945 roku
(ortofotomapa Warszawa).



6. Budynek na zdjęciu lotniczym z 1935 roku
(ortofotomapa Warszawa).

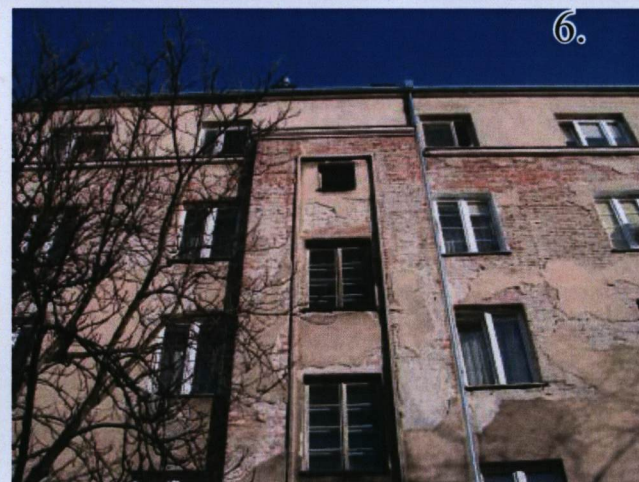
7. Budynek na podkładzie geodezyjnym z lat 1936 - 40
(ortofotomapa Warszawa).



ZAŁĄCZNIK DO KARTY EWIDENCYJNEJ

Nr 4

1. Miejscowość	WARSZAWA	5. Nazwa zabytku (jak w karcie), adres DOM MIESZKALNY WIELORODZINNY FKW UL. DĄBROWSZCZAKÓW 4	6. Zawartość załącznika DOKUMENTACJA ZDJĘCIOWA. ELEWACJE BUDYNKU.
2. Gmina	PRAGA PÓŁNOC		
3. Powiat	WARSZAWA		
4. Województwo	mazowieckie		



1- 4. Elewacja frontowa budynku.

5 - 6. Ryzalitowana klatka schodowa.



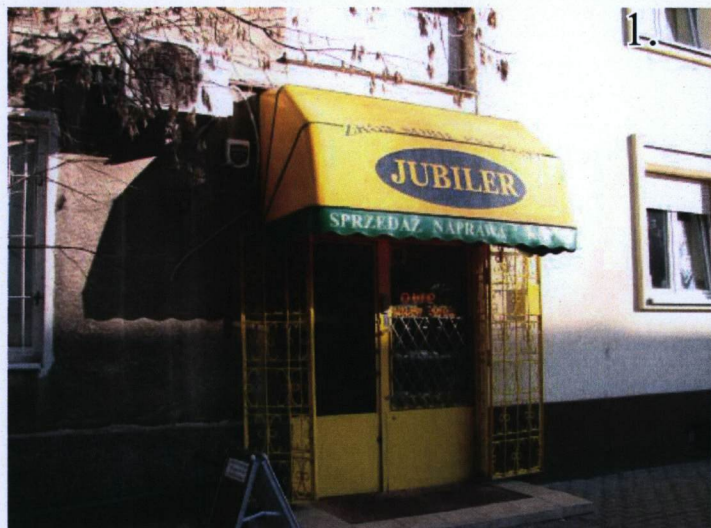
7, 8. Elewacja frontowa. Skrajne osie z balkonami.

9. Elewacja frontowa. Fragment. Trzy pierwsze osie.



10. Elewacja frontowa. Cokół wokół budynku.

1. Miejscowość	WARSZAWA	5. Nazwa zabytku (jak w karcie), adres DOM MIESZKALNY WIELORODZINNY FKW UL. DĄBROWSZCZAKÓW 4	6. Zawartość załącznika DOKUMENTACJA ZDJĘCIOWA. ELEWACJE BUDYNKU.
2. Gmina	PRAGA PÓŁNOC		
3. Powiat	WARSZAWA		
4. Województwo	mazowieckie		

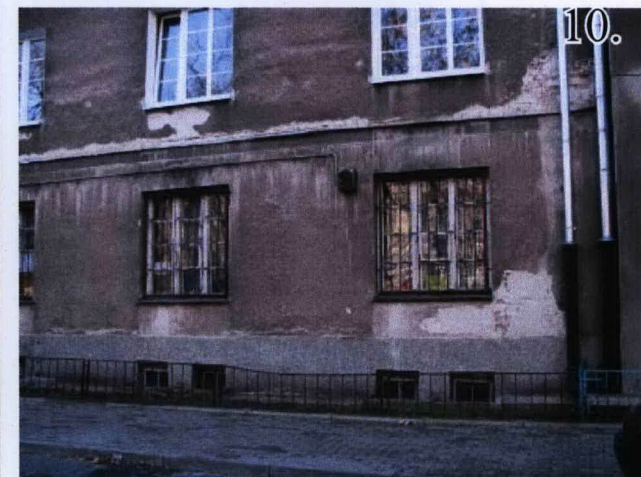


1. Elewacja frontowa. Witryna lokalu na 1 osi.

2. Elewacja frontowa.

3 - 4. Drzwi wejściowe do klatek schodowych w elewacji frontowej.

5. Elewacja frontowa.
Witryna lokalu użytkowego w parterze na 16 osi.



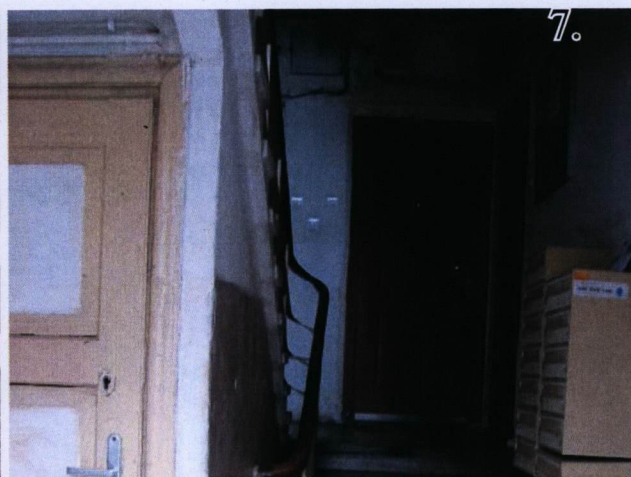
6 - 7. Elewacja tylna.

8, 9, 10. Elewacja tylna. Parter.

1. Miejscowość	WARSZAWA	5. Nazwa zabytku (jak w karcie), adres DOM MIESZKALNY WIELORODZINNY FKW UL. DĄBROWSZCZAKÓW 4	6. Zawartość załącznika DOKUMENTACJA ZDJĘCIOWA. ELEWACJE BUDYNKU. WNĘTRZA.
2. Gmina	PRAGA PÓŁNOC		
3. Powiat	WARSZAWA		
4. Województwo	mazowieckie		



1. Elewacja tylna.
Drzwi wejściowe na klatkę schodową.
- 2 - 3. Elewacja tylna.
Fragment 5 skrajnych osi.
4. Elewacja tylna widziana z podwórka żłobka.
5. Elewacja tylna. Fragment z klatką schodową.



6. Klatka schodowa. Drzwi wejściowe widziane z parteru.

7. Kondygnacja parteru.

8. Dekoracja podłogi.

9. Schody.

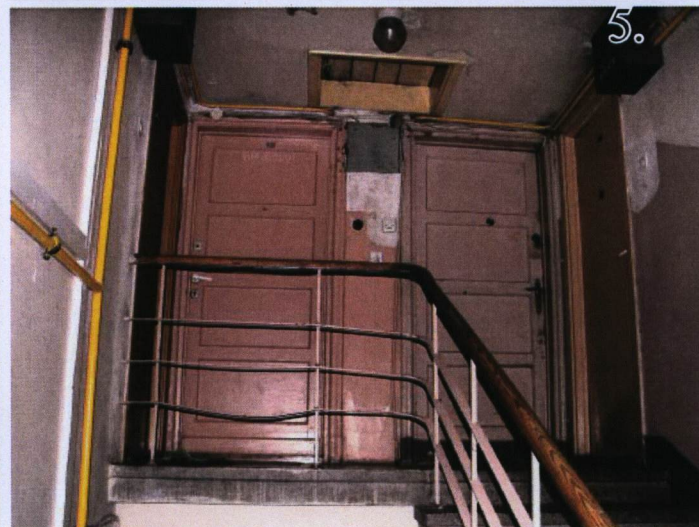
10. Spocznik na półpiętrze.

11. Spocznik na piętrze .

ZAŁĄCZNIK DO KARTY EWIDENCYJNEJ

Nr 7

1. Miejscowość	WARSZAWA	5. Nazwa zabytku (jak w karcie), adres DOM MIESZKALNY WIEŁORODZINNY FKW UL. DĄBROWSZCZAKÓW 4	6. Zawartość załącznika DOKUMENTACJA ZDJĘCIOWA. WNĘTRZA.
2. Gmina	PRAGA PÓŁNOC		
3. Powiat	WARSZAWA		
4. Województwo	mazowieckie		



1. Klatka schodowa. Spocznik piętra.
2. Typowe okno na klatce schodowej.
3. Biegi schodów.
4. Okienko na ostatniej kondygnacji w klatce od strony frontowej.
5. Drzwi do mieszkań na ostatniej kondygnacji w klatce od frontu - drzwi na wprost prowadzą do mieszkań w części od podwórka, a drzwi po bokach do mieszkań będących wynikiem rozbudowy w 1970 roku.



6. Drzwi do piwnicy.

7. Drzwi do mieszkań.

8. Ślusarka okna na klatce.