

A

B

C

D

E

F

G

H

I

J

K

L

Ł

M

N

O

P

R

S

T

U

V

W

X

Y

Z

Nr

1784

1. Obiekt

**DOM JEDNORODZINNY OSIEDLA BANKU GOSPODARSTWA
KRAJOWEGO**

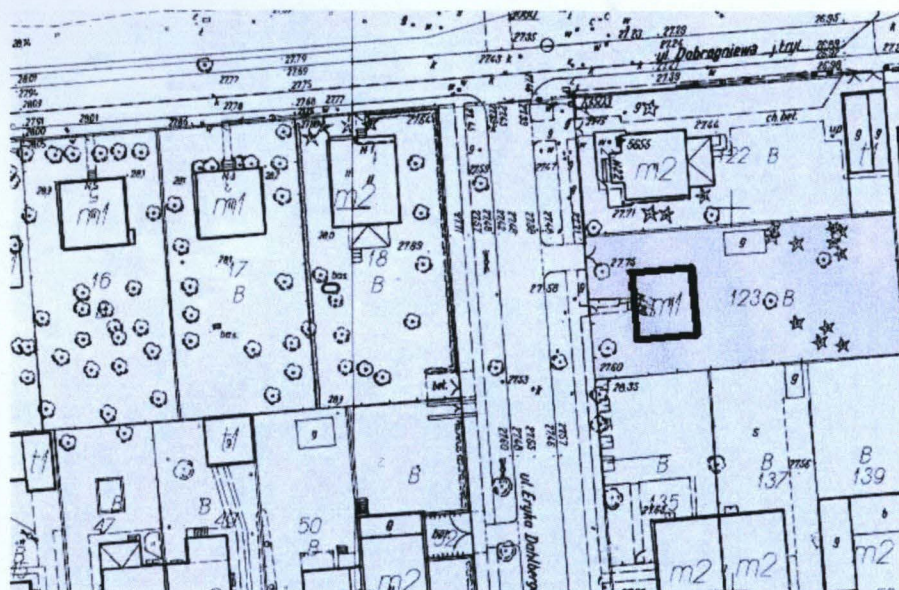
2. Czas powstania

1932 r.

3. Miejscowość

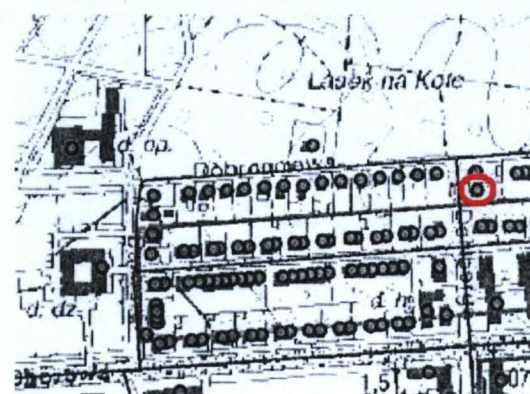
WARSZAWA

11. Zdjęcie, plan sytuacyjny, orientacja, rzut parteru



Skala 1:1000

Skala 1:10 000



4. Adres

ul. E. Dahlberga 20

nr ewid. działki : 123 obręb 6-06-04

KW : [REDACTED]

5. Przynależność administracyjna

województwo Mazowieckie
powiat Warszawski
dzielnica Wola

6. Poprzednie nazwy miejscowości

7. Przynależność administracyjna przed 1.IV.1975

województwo Stołeczne Warszawskie
powiat Warszawski

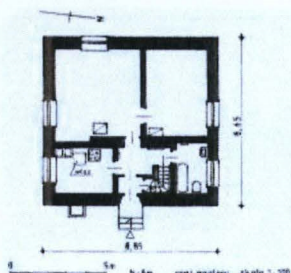
8. Właściciel i jego adres

osoba fizyczna ul. E. Dahlberga 20, Warszawa

9. Użytkownik i jego adres

osoba fizyczna ul. E. Dahlberga 20, Warszawa

10. Rejestr zabytków



Skala 1:400

12. Autorzy, historia obiektu , określenie stylu

autorzy: Tadeusz Ćwierdziński i Romuald Girtler; proj ogrodu Felicja Szweryn i Leon Szweryn

historia:

Dom wolnostojący jednorodzinny wzniesiono w 1932 r. w ramach budowy osiedla domów mieszkalnych jako najważniejszego działu wystawy budowlano-mieszkaniowej Banku Gospodarstwa Krajowego w Warszawie na Kole. Wystawa BGK odbyła się w okresie od maja do sierpnia 1935 r. Po zamknięciu wystawy domy rozprzedano na dogodnych warunkach kredytowych wraz z działkami gruntu, na których zostały wzniesione. Poza główną częścią – domów mieszkalnych przeważnie 1-piętrowych, postawiono tymczasowe pawilony BGK, Pocztovej Kasy Oszczędności, Funduszu Pracy, Zarządu Miejskiego w m.st. Warszawie, Zakładu Ubezpieczeń Społecznych, Komunalnej Kasy Oszczędności Powiatu Warszawskiego oraz zakładów produkujących materiały budowlane i przedmioty wyposażenia wnętrz. Dom przy ul. Dahlberga 20 (wówczas przy ul. Falisława) reprezentuje typ domu pod nazwą „Typ B.G.K. 13”. Jest to wolnostojący dom jednorodzinny, parterowy z mieszkalnym poddaszem, mieści jedno mieszkanie złożone z przedsionka, sieni, 3 pokoi, kuchni i łazienki z wanną i klozetem. Koszt budowy wraz z instalacjami i przyłączami miejskimi oraz z działką z ogródkiem i ogrodzeniem wynosił razem od 16.500 zł do 18.700 zł (w zależności od wielkości działki). Dom – przedmiot opracowania miał największą działkę o pow. 768 m². Ówczesny nabywca kupił go na własność płacąc gotówką – nie korzystał z kredytu bankowego. Posesja zachowała ciągłość tradycji własności i pozostaje w rękach spadkobierców pierwszego właściciela do dzisiaj. Według informacji mieszkańców domu przedwojenny nabywca prowadził wytwórnię baleronu posiadając zarazem wyłączność na jego eksportowanie do USA. Niemieckie naloty bombowe oszczędziły dom wraz z osiedlem, chociaż 1 września 1939 r. o godz. 6.15 pierwsze bomby spadły na pobliskie osiedle TOR – u. Podczas Powstania Warszawskiego mieszkańcy domu ukrywali się przed atakującymi hitlerowcami, a budynek zajęli żołnierze z brygady Oskara Dirlewangera paląc ogniska na parterze w obu pokojach (spowodowało to zupełną dewastację podłóg), w ogrodzie zaś wypasały się żołnierskie konie. W ramach ewakuacji cywilnej ludności Woli i Koła, osoby z omawianego domu trafiły do niemieckiego obozu pracy. Po powrocie do domu zastali w nim dokwaterowanych lokatorów decyzją gospodarki komunalnej. Kilka lat temu w wieku 99 lat zmarła ostatnia sublokatorka mieszkająca na poddaszu. Obecnie dom pozostaje wyłącznie w rękach spadkobierców pierwotnego właściciela; przewidują oni kapitalny remont obiektu. Dom jest jedynym oryginalnie zachowanym obiektem z 20 bliźniaczych budynków typu B.G.K. 13.

styl: historyzm

13. Opis (sytuacja, materiał i konstrukcja, rzut, bryła, elewacja, wnętrza ,wyposażenie, instalacje)

Sytuacja

Dom wolnostojący położony w północnej części Woli, w historycznej dzielnicy Koło, po wschodniej stronie ul. Dahlberga otoczony ogrodem, ogrodzonym od frontu nowym metalowym płotem z prętów, po bokach i z tyłu – parkanami. Od południa – posesja Dahlberga 18, od zachodu – ul. Dahlberga, od północy – dom Dahlberga 22, od wschodu obszerny ogród z trawnikiem, 2 modrzewiami i starymi świerkami. W dalszym otoczeniu, od południa – dom narożny i ul. Bolecha za którą osiedle bloków TOR, od zachodu, za linią ul. Dahlberga osiedle domków jednorodzinnych (o formie omawianego domu) Dobrogniewa 1-13, od północy nowe domki ul. Dobrogniewa a za ulicą – rezerwat Lasek na Kole, od wschodu – ogródki na zapleczu nowych domków przy ul. Dobrogniewa 1A – 7A.

Konstrukcja i materiał

Fundamenty – ławy fundamentowe ceglane, murowane.

Ściany. Podłużny układ konstrukcyjny. Ściany konstrukcyjne zewnętrzne i wewnętrzne o grubości 49 i 55 cm, murowane z cegły ceramicznej pełnej na zaprawie wapiennej.

Ścianki działowe: o grubości 29 cm z cegły pełnej, oryginalne. Część ścianek wtórna z desek drewnianych (obudowa schodów) o grubości 12 cm oraz ze sklejk i tynku o grubości 16 cm.

Stropy we wszystkich częściach budynku: nad piwnicą strop ceglany odcinkowy na belkach stalowych, nad kondygnacją parteru – strop drewniany na legarach izolowany mielonym żużlem z piaskiem, odeskowany i z warstwą trzciny utrzymującej tynk.

Wieżba dachowa drewniana krokwiowo-jętkowa z murowaną ścianą w środku; brak deskowania, dach pokryty dachówką holenderką, „na zakładkę”; dachówka oryginalna.

Posadzki – częściowo oryginalne: w przedsionku, sieni, kuchni i pokoju z kuchnią na poddaszu – deski sosnowe malowane; w łazience – oryginalna terakota w formie kwadratowych płytek 20x20 cm koloru ciemnoszarego. W 2 pokojach na parterze – wtórna wykładzina.

Schody. Zabiegowe drewniane o drewnianej balustradzie z toczonych tralek i słupków, o profilowanej poręczy o przekroju półwałka. Do piwnicy drewniana drabinka.

Stolarka drzwiowa. Drzwi zewnętrzne oryginalne drewniane 1-skrzydłowe płycinowe o 3 płycinach w formie leżących prostokątów, z okienkiem wizjera w formie rombu – u góry. Klamka wtórna, zawiasy czopowe. Drzwi w mieszkaniu 1-skrzydłowe w większości oryginalne drewniane, płycinowe o płycinach w formie stojących prostokątów, klamki oryginalne mosiężne jednostronne, zawiasy czopowe. Niektóre drzwi wtórne, drewniane płytowe, klamki wtórne aluminiowe, zawiasy czopowe.

Stolarka okienna. Wszystkie okna oryginalne drewniane, ościeżnicowe podwójne z zawrotnicami i uchylnymi lufcikami, okna mają haczyki i trzymacze. Okna o 2 typach: 2-dzielne 6-kwaterowe i 2-dzielne 4-kwaterowe, kilka okien 1-kwaterowych i 1-poziome 2-dzielne (od łazienki). We wnętrzu jedyne okno wtórne w drewnianej ścianie schodów: drewniane kwadratowe 4-kwaterowe.

Rzut, bryła i elewacje:

Rzut. Na rzucie kwadratu. Na osi fasady poprzedzone 3 schodkami, drzwi wejściowe. Układ wnętrz dwutraktowy. Jedna klatka schodowa umieszczona w lewej części domu, łączy parter i poddasze.

Bryła. Wysokość do kalenicy 8 m. Dom parterowy z częściowo mieszkalnym poddaszem. Podpiwniczony tylko pod kuchnią. Dach dwuspadowy o nachyleniu połaci 45°. W dachu 2 wydajne murowane kominy.

Elewacja frontowa 1-osiowa. W parterze na osi symetrii drzwi wejściowe, ponad nimi przeszklona wnęka na lampę oświetlającą tablicę z numerem domu. W partii poddasza, o formie trójkątnego szczytu, triada niewielkich okien.

Elewacja tylna szczytowa 2-osiowa, w parterze okno 2-dzielne 6-kwaterowe i takie też na poddaszu; na prawo – 1-kwaterowe.

Elewacja południowa 2-osiowa. W osi zachodniej poziome okienko 2-dzielne, we wschodniej – 2-dzielne 6-kwaterowe. Nad okapem – stroma połąć dachu z widocznym kominem.

Elewacja północna 2-osiowa z 2 oknami 2-dzielnymi 6-kwaterowymi. Dach jak wyżej.

Wystrój, wyposażenie: oryginalne piece kaflowe koloru białego i jasnego orzechu, w ilości 5. W łazience oryginalna wanna i mosiężny kran. Na poddaszu oryginalna kaflowa kuchnia z mosiężną poręczą. Ściany kuchni na parterze licowane białymi kaflami z wklejonymi kilkoma o formach nawiązujących do kafla Delft (barwa szafir, tematy idylliczne i morskie).

Instalacje: wodno-kanalizacyjna, elektryczna, gazowa, ogrzewania elektryczne.

CIĄG DALSZY OPISU W ZAŁĄCZNIKU NR 1

14. Kubatura	15. Powierzchnia użytkowa	16. Przeznaczenie pierwotne	17. Użytkowanie obecne
444,00 m ³	72,37 m ²	mieszkalne	mieszkalne
18. Prace budowlane i konserwatorskie, ich przebieg i dokumentacja (po 1945 r.) <ul style="list-style-type: none"> - po 1950 r. kiedy nastąpił nakaz na dwa pokoje z kwaterunku przestawiono piec i zamurowano drzwi, w miejsce drzwi wstawiono piec; wykuto otwór na drzwi w ścianie nośnej - 1960 r. – założenie krat w oknach parteru - po 1960 r. – malowanie ścian wewnątrz - 1970 r. – przebudowa pieców węglowych na elektryczne - 2009 r. – postawiono nowe ogrodzenie z metalowych prętów od strony ulicy 		19. Stan zachowania (fundamenty, ściany zewnętrzne, ściany wewnętrzne, sklepienia, stropy, konstrukcje dachowe, pokrycie dachu, wyposażenie i instalacje) <p>Fundamenty – brak dokładnych danych, widoczna izolacja pozioma z papy, w narożu - odkrywka</p> <p>Ściany zewnętrzne – zmurzenia cegieł, ubytki i zacieki tynku</p> <p>Ściany wewnętrzne – stan dobry, w pokoju parteru – ubytki tynku</p> <p>Stropy – brak widocznych spękań i ugięć, miejscowe zacieki lub ubytki tynku</p> <p>Dach (konstrukcja i pokrycie) – brak dokładnych danych; dach nie ma deskowania a dachówka jest zmurzała</p> <p>Konstrukcja klatki schodowej – stan dobry</p> <p>Posadzki – stan dobry</p> <p>Stolarka zewnętrzna – stan dobry ale ubytki szkła w oknach</p> <p>Stolarka wewnętrzna – stan dobry</p>	
		20. Najpilniejsze postulaty konserwatorskie <ul style="list-style-type: none"> - uzupełnienie cegieł przyziemia i całkowita wymiana tynków wszystkich elewacji - renowacja (pomalowania) ram okien i wstawienie szyb - wymiana dachówki na nową o dawnej formie - założenie instalacji odgromowej - odwilgocenie stropu - wymiana tynków ścian i stropów 	

<p>21. Akta archiwalne i źródła ikonograficzne (rodzaj, numer i miejsce przechowania)</p> <p>- „Inwentaryzacja i opis techniczny. Budynek mieszkalny, jednorodzinny przy ul.Dahlberga 20 Warszawa”, opracował Kazimierz Wiśniewski 1987; zawiera m.in. rzuty parteru i poddasza 1:100 w: Archiwum właścicieli posesji</p>	<p>23. Uwagi różne</p>
<p>22. Bibliografia</p> <p>- „Katalog wystawy budowlano-mieszkaniowej Banku Gospodarstwa Krajowego w Warszawie na Kole 1935 maj-sierpień” opracowany pod red. Tomasza Bobera – dyrektora wystawy przy współudziale Komitetu Redakcyjnego miesięcznika „Dom, Osiedle, Mieszkanie” Warszawa 1935 wydał Związek Propagandy Turystycznej miasta st. Warszawy, s. 16,55-57</p> <p>- „Rozwój Woli i Koła w latach 1934-1938”, praca zbiorowa, Warszawa 1938, s. 5, 7, 9-11, 15, 22</p> <p>- „Encyklopedia Warszawy” wydanie II poprawione i uzupełnione, Warszawa Wydawnictwo Naukowe PWN 1994, s. 15,129,346</p>	<p>24.Opracowanie karty ewidencyjnej</p> <p>tekst</p> <p>Antoni Jacek Koseski – grudzień 2009 r.</p> <p>plany, rysunki</p> <p>kopie planów wykonane przez: Kazimierz Wiśniewski w 1987 r.– przerysowane, przeskalowane i wyczernione przez: Małgorzata Misztal – 2009 r.</p> <p>zdjęcia fotogr.</p> <p>kopie zdjęć wykonanych przez: Antoni Jacek Koseski – kwiecień i grudzień 2009 r..</p> <p>miejsce przechowywania negatywów</p> <p>kopie rysunków i fotografii w wersji elektronicznej w posiadaniu Stołecznego Konserwatora Zabytków.</p> <p>KARTA PO WYPEŁNIENIU PODLEGA OCHRONIE NA PODSTAWIE PRZEPISÓW PRAWA AUTORSKIEGO</p> <p>26. Adnotacje o inspekcjach, informacje o zmianach (daty, imiona i nazwiska wypełniającego)</p>
<p>23. Źródła ikonograficzne i fotograficzne (rodzaj i miejsce przechowywania, sygnatury)</p> <p>- „Katalog wystawy budowlano-mieszkaniowej Banku Gospodarstwa Krajowego w Warszawie na Kole 1935 maj-sierpień” opracowany pod red. Tomasza Bobera – dyrektora wystawy przy współudziale Komitetu Redakcyjnego miesięcznika „Dom, Osiedle, Mieszkanie” Warszawa 1935 wydał Związek Propagandy Turystycznej miasta st. Warszawy; zawiera także fotografie</p>	<p>27. Załączniki</p> <ol style="list-style-type: none"> 1 – Widok osiedla wystawy BGK, 2 fotografie domu typ 13, rzut parteru domu z ogrodem – fotokopie z katalogu wystawy z 1935 r. 2 – Przekrój A-A skala 1:100 oraz rzuty parteru i poddasza skala 1:100 – 1987 r. 3 – Fasada i detale, elewacja tylna i detale – foto 2009 r. 4 – Elewacja tylna, elewacja południowa, elewacja północna, wnętrza domu – foto 2009 r. 5 – Wnętrza: schowek, sień, pokój mały – na parterze – foto 2009 r. 6 – Pokój mały, pokój duży i kuchnia – na parterze – foto 2009 r. 7 – Kuchnia i detale – parter. Piwnica pod kuchnią. Łazienka i detale – parter – foto 2009 r. 8 – Łazienka i detale, schody i detale, poddasze – pokój i detale – foto 2009 r. 9 – Wnętrza poddasza: pokój i kuchnia – foto 2009 r. 10 – Wnętrza poddasza – ciąg dalszy, fragmenty schodów od góry – foto 2009 r.

WKŁADKA DO KARTY EWIDENCYJNEJ ZABYTKÓW ARCHITEKTURY I BUDOWNICTWA ZAŁĄCZNIK NR 1

1.Miejscowość WARSZAWA

2.Dzielnica. WOLA

3.Powiat WARSZAWSKI

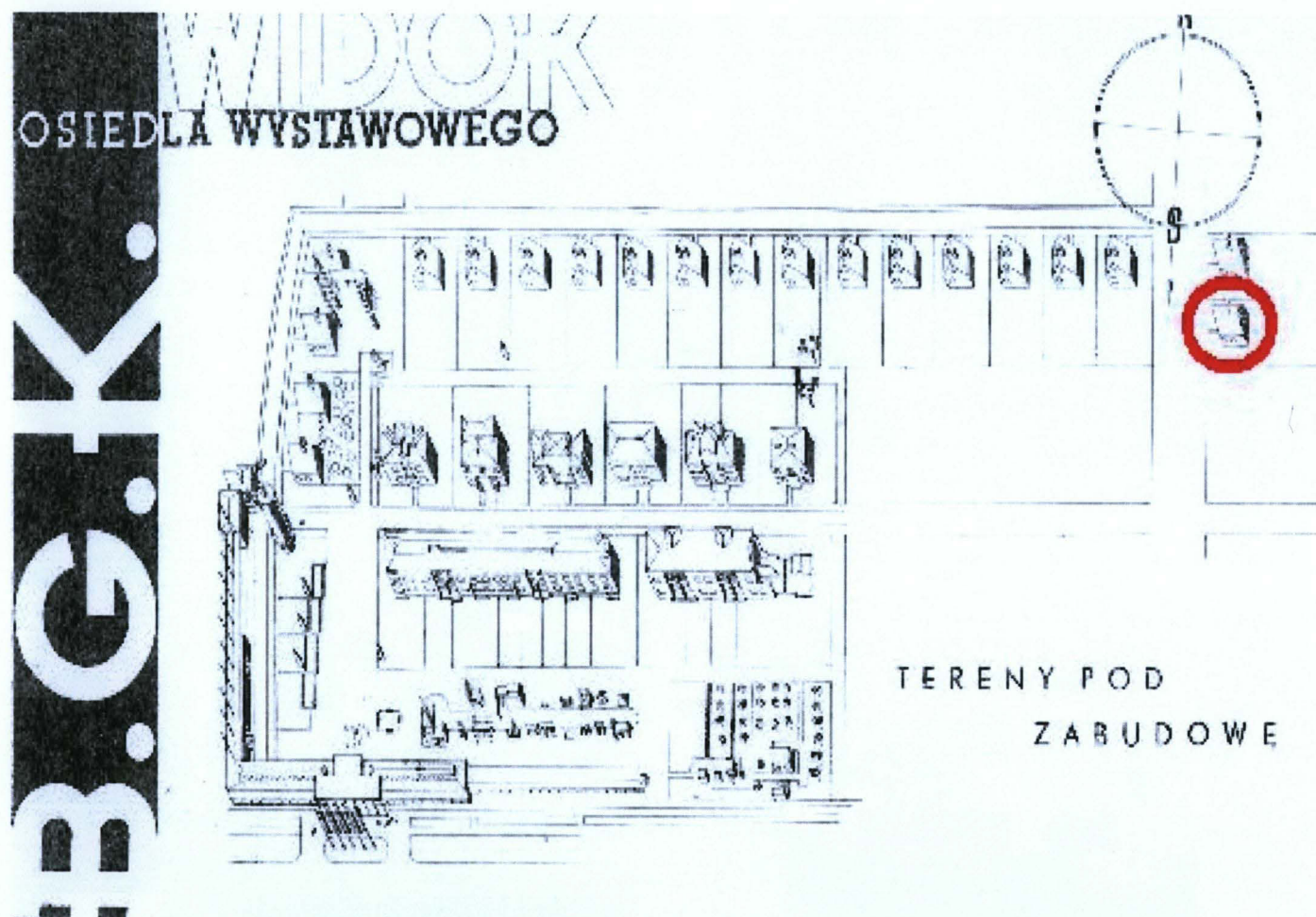
4.Województwo MAZOWIECKIE

5.Obiekt (nazwa jak w karcie)

DOM JEDNORODZINNY OSIEDLA BGK
ul. Dahlberga 20

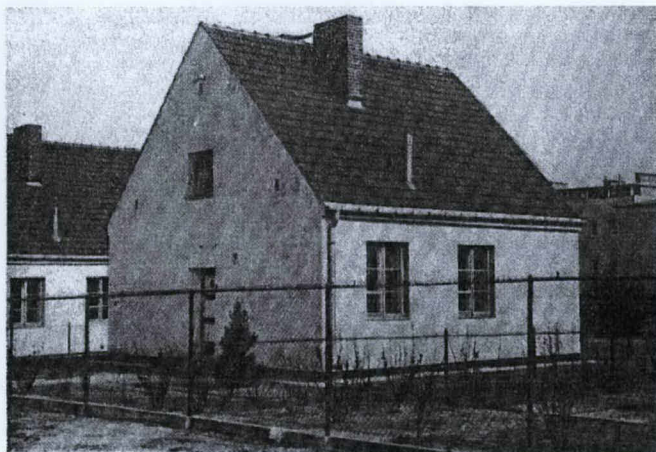
6.Zawartość wkładki (nazwa materiału uzupełniającego)

WIDOK OSIEDLA WYSTAWY BGK, 2 FOTOGRAFIE DOMU
TYP 13, RZUT PARTERU DOMU Z OGRODEM – fotokopie
z KATALOGU WYSTAWY Z 1935 R.

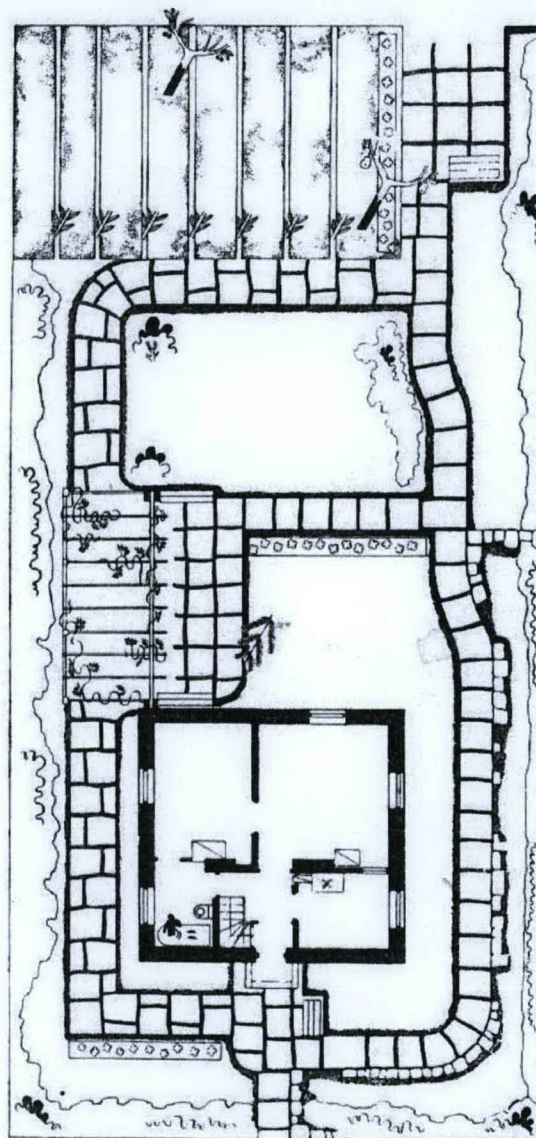


Wkładkę założył (imię, nazwisko, data)
Antoni Jacek Koseski 2009-12-09

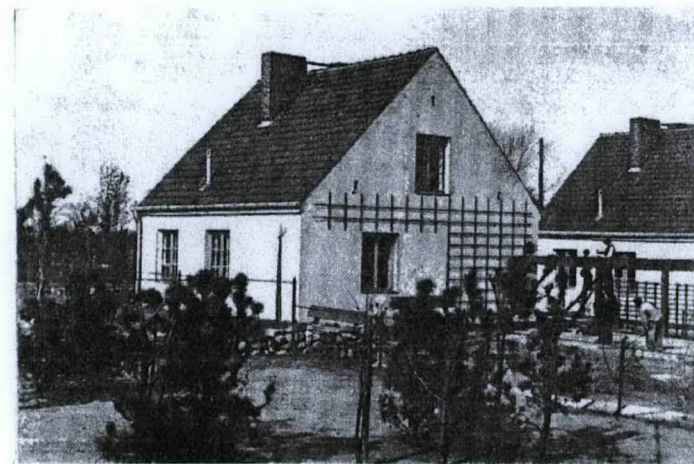
Reprodukcje 2 fotografii domu typu 13 oraz rzutu parteru domu wraz z ogrodem z: „Katalog wystawy budowlano-mieszkaniowej Banku Gospodarstwa Krajowego w Warszawie na Kole 1935 maj –sierpień” opracowany pod red. Tomasza Bobera – dyrektora wystawy przy współudziale Komitetu Redakcyjnego miesięcznika „Dom, Osiedle, Mieszkanie” Warszawa 1935 wydał Związek Propagandy Turystycznej m.st. Warszawy, s. 55, 56 i 57



DOM Nr. 29. TYP B. G. K. 13



Działka Nr. 34



DOM Nr. 31. TYP B. G. K. 13

WKŁADKA DO KARTY EWIDENCYJNEJ ZABYTKÓW ARCHITEKTURY I BUDOWNICTWA ZAŁĄCZNIK NR 2

1.Miejscowość WARSZAWA

2.Dzielnica. WOLA

3.Powiat WARSZAWSKI

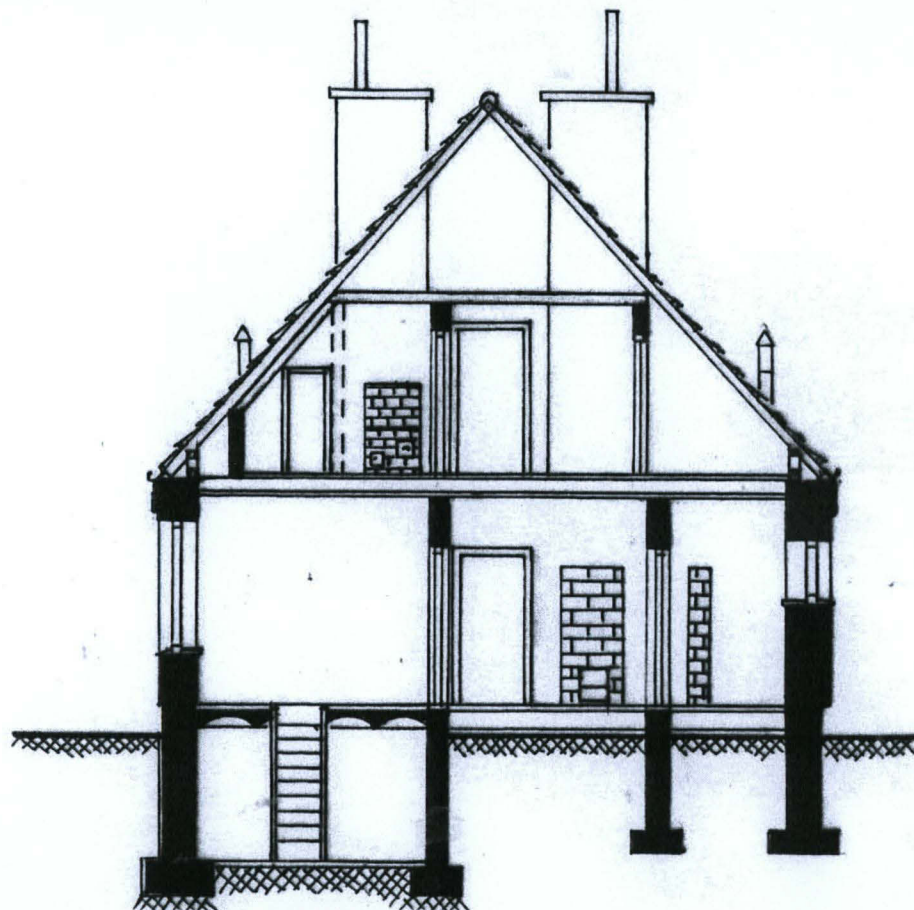
4.Województwo MAZOWIECKIE

5.Obiekt (nazwa jak w karcie)

DOM JEDNORODZINNY OSIEDLA BGK
ul. Dahlberga 20

6.Zawartość wkładki (nazwa materiału uzupełniającego)

PRZEKRÓJ A-A SKALA 1:100 ORAZ RZUTY PARTERU
I PODDASZA SKALA 1:100 – 1987 R.



Inwentaryzacja: Kazimierz Wiśniewski

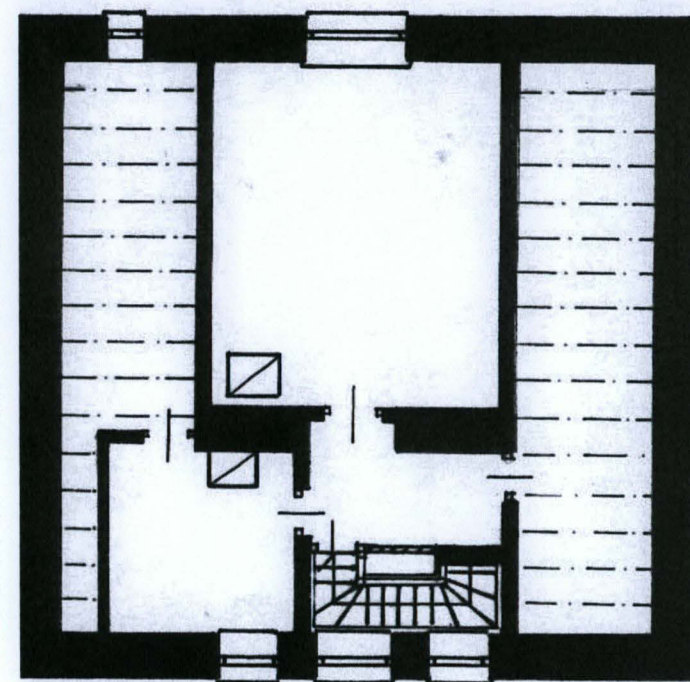
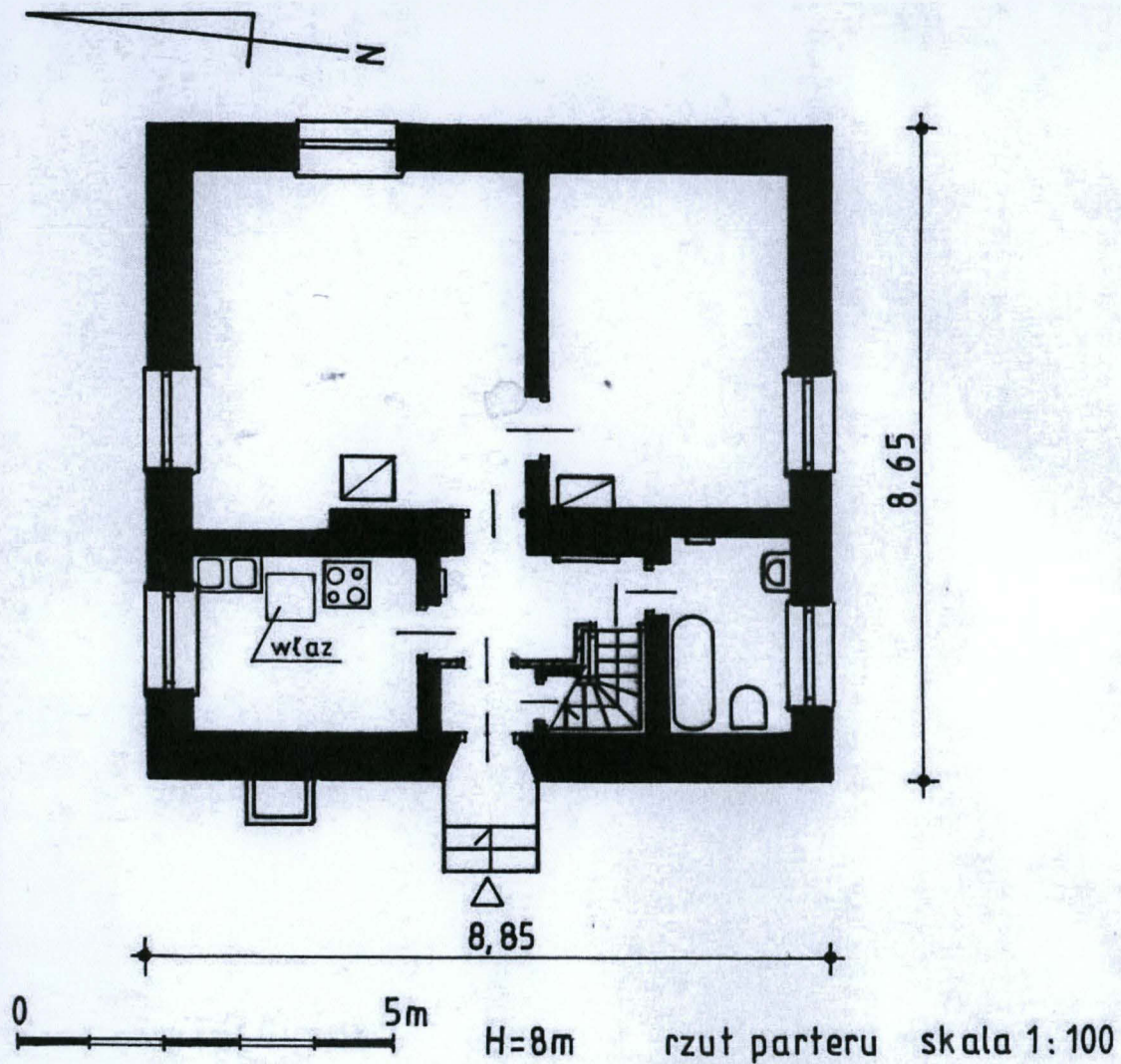
1987 r.

Przekrój A-A skala 1:100

przekrój A - A skala 1:100

Wkładkę założył (imię, nazwisko, data)
Antoni Jacek Koseski 2009-12-09

1-rzut parteru (inwentaryzacja wykonana przez Kazimierz Wiśniewski 1987 r. – skala oryginału 1:100 , skala zachowana)
2- rzut poddasza (inwentaryzacja wykonana przez Kazimierz Wiśniewski 1987 r. – skala oryginału 1:100, skala zachowana)



rzut poddasza skala 1:100

WKŁADKA DO KARTY EWIDENCYJNEJ ZABYTKÓW ARCHITEKTURY I BUDOWNICTWA ZAŁĄCZNIK NR 3

1.Miejscowość WARSZAWA	5.Obiekt (nazwa jak w karcie)	6.Zawartość wkładki (nazwa materiału uzupełniającego)
2.Dzielnica. WOLA	DOM JEDNORODZINNY OSIEDLA BGK	FASADA I DETALE, ELEWACJA TYLNA I DETALE –
3.Powiat WARSZAWSKI	ul. Dahlberga 20	- fotografie 2009 r.
4.Województwo MAZOWIECKIE		

Fasada: 1 – widok ogólny; 2 – drzwi wejściowe; 3 – detal drzwi; 4 – okienko od piwnicy; 5 – oryginalna tablica z numerem domu; 6 – latarka w ścianie do oświetlania numeru domu

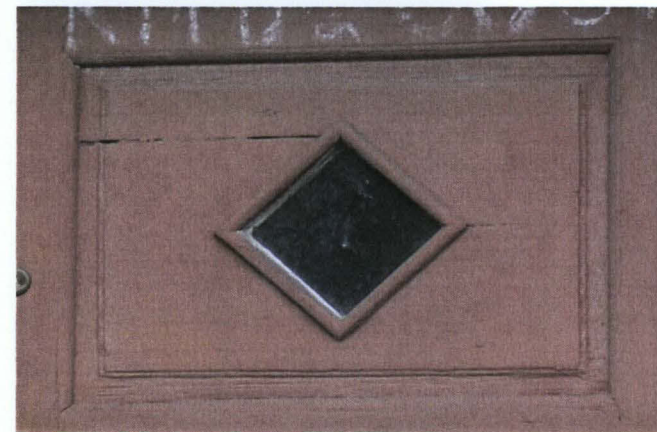
1



2



3



4



5



6



Wkładkę założył (imię, nazwisko, data)
Antoni Jacek Koseski 2009-12-09

7 – narożnik południowo-zachodni, część górna; 8 – górna część fasady; 9 – jedno z oryginalnych okien górnych fasady; 10 – elewacja tylna; 11 – okno dolne; 12 – okno górne

7



8



9



10



11



12



WKŁADKA DO KARTY EWIDENCYJNEJ ZABYTKÓW ARCHITEKTURY I BUDOWNICTWA ZAŁĄCZNIK NR 4

1.Miejscowość WARSZAWA	5.Obiekt (nazwa jak w karcie)	6.Zawartość wkładki (nazwa materiału uzupełniającego)
2.Dzielnica. WOLA	DOM JEDNORODZINNY OSIEDLA BGK	ELEWACJA TYLNA, ELEWACJA POŁUDNIOWA, ELEWACJA
3.Powiat WARSZAWSKI	ul. Dahlberga 20	PÓŁNOCNA, WNĘTRZA DOMU – fotografie 2009 r.
4.Województwo MAZOWIECKIE		

13 – okno małe w elewacji tylnej; elewacja południowa: 14 – widok ogólny; 15 – okienko łazienki; 16 – okno prawe; 17 – fragment górnej części połaci południowej dachu

13



14



15



16



17



Wkładkę założył (imię, nazwisko, data)
Antoni Jacek Koseski 2009-12-09

Elewacja północna: 18 – widok ogólny; 19 – oryginalny hydrant; 20 – okno prawe; 21 – okno lewe.

22 – drzwi wejściowe od wewnątrz; 23 – podłoga w przedsionku

18



19



20



21



22



23



WKŁADKA DO KARTY EWIDENCYJNEJ ZABYTKÓW ARCHITEKTURY I BUDOWNICTWA ZAŁĄCZNIK NR 5

1.Miejscowość WARSZAWA	5.Obiekt (nazwa jak w karcie)	6.Zawartość wkładki (nazwa materiału uzupełniającego)
2.Dzielnica. WOLA	DOM JEDNORODZINNY OSIEDLA BGK	WNĘTRZA: SCHOWEK, SIEŃ, POKÓJ MAŁY – NA
3.Powiat WARSZAWSKI	ul. Dahlberga 20	PARTERZE – fotografie 2009 r.
4.Województwo MAZOWIECKIE		

24 – schowek na szczotki i strop biegu schodów; 25 – drzwi do schowka; sień: 26 – tylna część pieca od kuchni; 27 – piec pośrodku ściany; 28 – detal pieca; 29 – podłoga w sieni

24



25



26



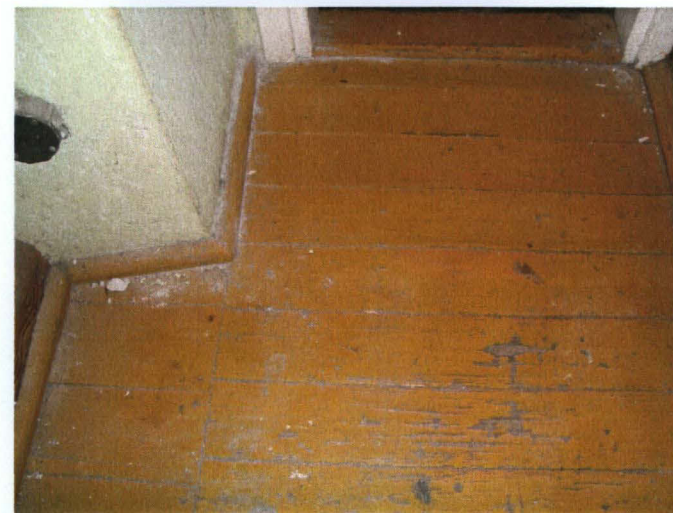
27



28



29



Wkładkę założył (imię, nazwisko, data)
Antoni Jacek Koseski 2009-12-09

30 – oryginalne przełączniki światła w przedsionku; pokój mały: 31 – ściany i strop; 32 – oryginalny piec kaflowy; 33 – destrukcje tynku; 34 – widok ogólny pokoju; 35 – okno

30



31



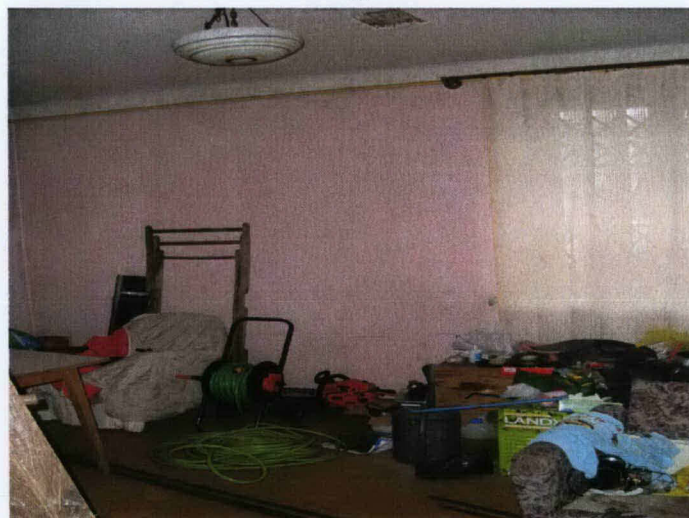
32



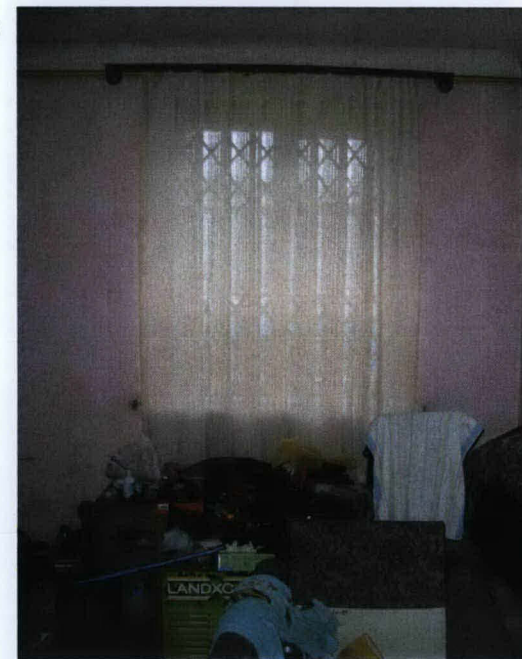
33



34



35



WKŁADKA DO KARTY EWIDENCYJNEJ ZABYTKÓW ARCHITEKTURY I BUDOWNICTWA ZAŁĄCZNIK NR 6

1.Miejscowość WARSZAWA

2.Dzielnica. WOLA

3.Powiat WARSZAWSKI

4.Województwo MAZOWIECKIE

5.Objekt (nazwa jak w karcie)

DOM JEDNORODZINNY OSIEDLA BGK
ul. Dahlberga 20

6.Zawartość wkładki (nazwa materiału uzupełniającego)

POKÓJ MAŁY, POKÓJ DUŻY I KUCHNIA – NA PARTERZE –
- fotografie 2009 r.

36 – drzwi w małym pokoju; duży pokój; 37 – ściany i strop; 38 – oryginalne drzwi; 39 – oryginalna klamka mosiężna; 40 – okno w pokoju od ogrodu; 41 – oryginalny haczyk od okna

36



37



38



39



40



41



Wkładkę założył (imię, nazwisko, data)
Antoni Jacek Koseski 2009-12-09

42 – oryginalna zawrotnica okna; 43 – widok ogólny;

kuchnia: 44 – widok ogólny; 45 – szafka pod oknem; 46 – strop i ściany; 47 – kafle ściennie, detal

42



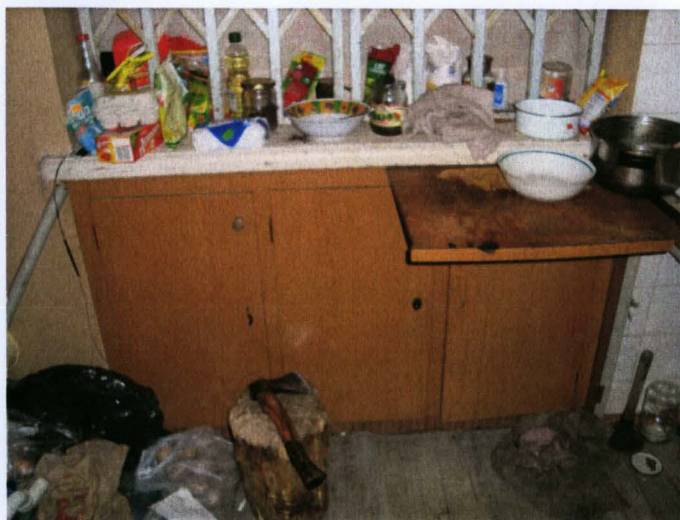
43



44



45



46



47



WKŁADKA DO KARTY EWIDENCYJNEJ ZABYTKÓW ARCHITEKTURY I BUDOWNICTWA ZAŁĄCZNIK NR 7

1.Miejscowość WARSZAWA	5.Obiekt (nazwa jak w karcie)	6.Zawartość wkładki (nazwa materiału uzupełniającego)
2.Dzielnica. WOLA	DOM JEDNORODZINNY OSIEDLA BGK	KUCHNIA I DETALE – PARTER. PIWNICA POD KUCHNIĄ.
3.Powiat WARSZAWSKI	ul. Dahlberga 20	ŁAZIENKA I DETALE – PARTER – fotografie 2009 r.
4.Województwo MAZOWIECKIE		

48 – kafle ściennie w kuchni – detal; 49 – drzwi w kuchni; 50 – oryginalna klamka; piwnica: 51 – otwór w podłodze kuchni z zejściem do piwnicy; 52 – okienko; 53 – strop odcinkowy

48



49



50



51



52



53

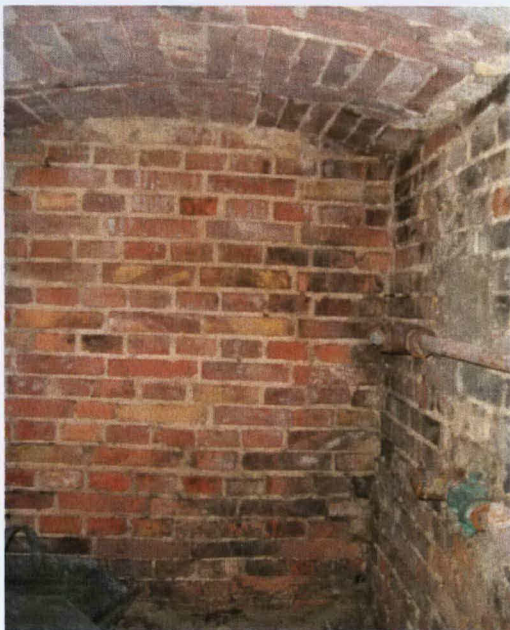


Wkładkę założył (imię, nazwisko, data)
Antoni Jacek Koseski 2009-12 - 09

54 – strop odcinkowy; 55 – wnętrze piwnicy z wyjściem do kuchni; 56 – okno w kuchni;

łazienka: 57 – oryginalna posadzka; 58 – oryginalna wanna; 59 – piec kaflowy; 60 – oryginalny kurek mosiężny

54



55



56



57



58



59



60



WKŁADKA DO KARTY EWIDENCYJNEJ ZABYTEKÓW ARCHITEKTURY I BUDOWNICTWA ZAŁĄCZNIK NR 8

1.Miejscowość WARSZAWA	5.Objekt (nazwa jak w karcie)	6.Zawartość wkładki (nazwa materiału uzupełniającego)
2.Dzielnica. WOLA	DOM JEDNORODZINNY OSIEDLA BGK	ŁAZIENKA I DETALE, SCHODY I DETALE, PODDASZE –
3.Powiat WARSZAWSKI	ul. Dahlberga 20	- POKÓJ I DETALE – fotografie 2009 r.
4.Województwo MAZOWIECKIE		

61 – okienko w łazience; 62 – drzwi do łazienki; klatka schodowa: 63 – drzwi na klatkę; 64 , 65 i 66 – fragmenty biegu schodów

61



62



63



64



65



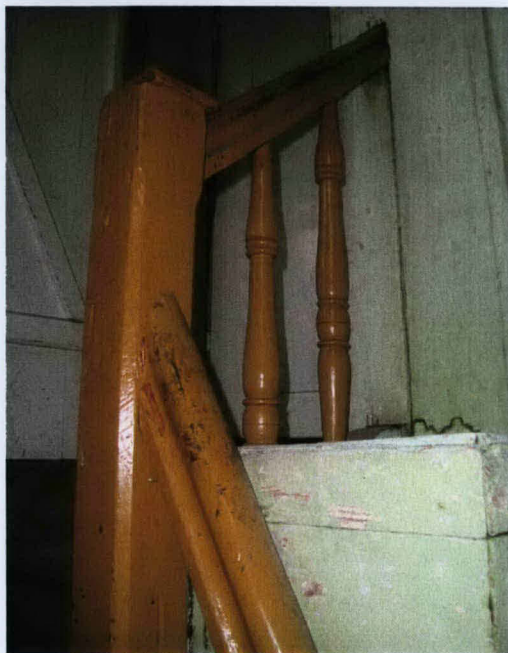
66



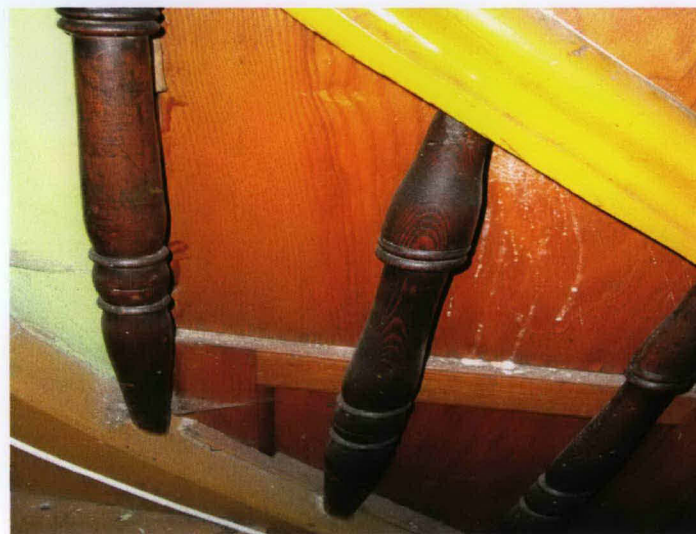
Wkładkę założył (imię, nazwisko, data)
Antoni Jacek Koseski 2009-12-09

67 – fragment balustrady; 68 – tralki balustrady; 69 – oryginalne drzwi do wnętrza poddasza;

pokój na poddaszu: 70 – widok ogólny; 71 – ubytki stropu; 72 – okno; 73 – uchylny lufcik



67



68



69

70



71



72



73



WKŁADKA DO KARTY EWIDENCYJNEJ ZABYTEKÓW ARCHITEKTURY I BUDOWNICTWA ZAŁĄCZNIK NR 9

1.Miejscowość WARSZAWA	5.Obiekt (nazwa jak w karcie)	6.Zawartość wkładki (nazwa materiału uzupełniającego)
2.Dzielnica. WOLA	DOM JEDNORODZINNY OSIEDLA BGK	WNĘTRZA PODDASZA: POKÓJ I KUCHNIA – fotografie
3.Powiat WARSZAWSKI	ul. Dahlberga 20	2009 r.
4.Województwo MAZOWIECKIE		

Pokój na poddaszu: 74 – oryginalna zawrotnica okna; 75 i 76 – oryginalny piec; 77 – ubytki stropu; 78 – drzwi do pokoju; 79 – żeliwne drzwiczki do pieca

74



75



76



77



78



79



Wkładkę założył (imię, nazwisko, data)
Antoni Jacek Koseski 2009-12-09

Pokój na poddaszu: 80 – fragment oryginalnej podłogi; 81 – firmowy popielnik pieca;
kuchennego; 84 – drzwi do kuchni; 85 – fragment podłogi w kuchni; 86 – okno; 87 – klamka od okna

kuchnia na poddaszu: 82 – oryginalny kaflowy trzon kuchni; 83 – oryginalna mosiężna poręcz trzonu

80



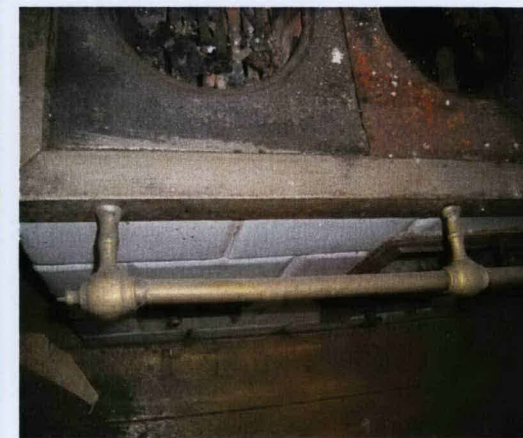
81



82



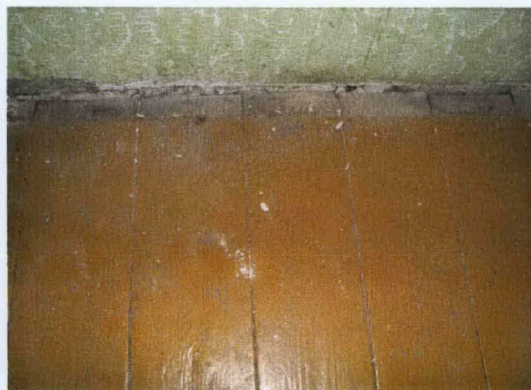
83



84



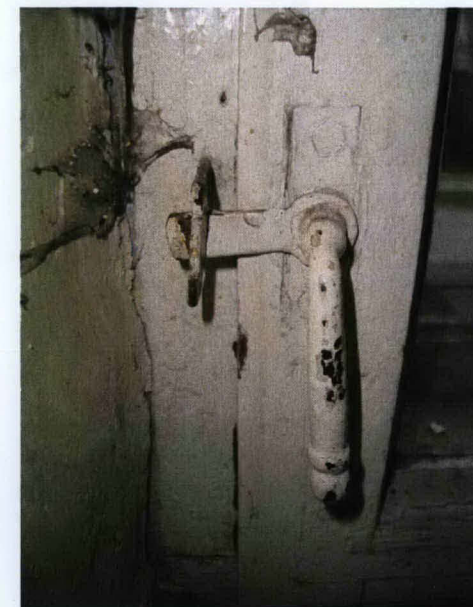
85



86



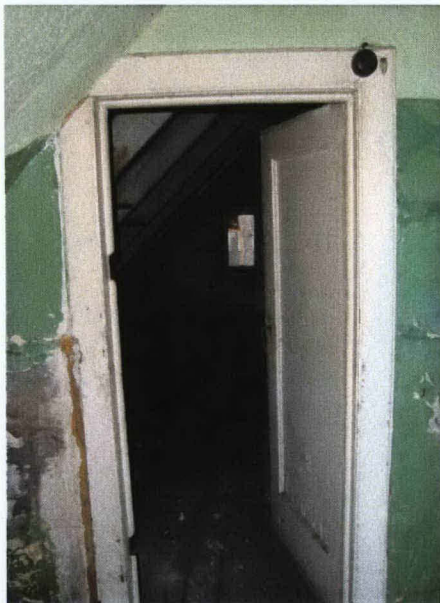
87



1.Miejscowość WARSZAWA	5.Obiekt (nazwa jak w karcie)	6.Zawartość wkładki (nazwa materiału uzupełniającego)
2.Dzielnica. WOLA	DOM JEDNORODZINNY OSIEDLA BGK	WNĘTRZA PODDASZA – CIĄG DALSZY, FRAGMENTY
3.Powiat WARSZAWSKI	ul. Dahlberga 20	SCHODÓW OD GÓRY – fotografie 2009 r.
4.Województwo MAZOWIECKIE		

88 – drzwi z kuchni na lewy skraj poddasza; 89 – wnętrze lewego skraju poddasza; 90 – widoczny brak deskowania, jest tylko dachówka; 91 – klamka drzwi do lewego skraju poddasza; 92 – dachówka dachu bez deskowania na krokwiach – w prawym skraju poddasza; 93 – ściana pionu komina pośrodku dachu

88



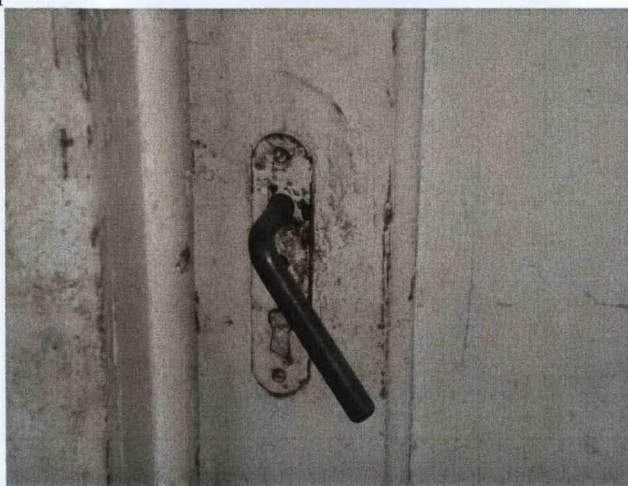
89



90



91



92



93



Wkładkę założył (imię, nazwisko, data)
Antoni Jacek Koseski 2009-12-09

94 – okno we wtórnej ścianie przy schodach; 95 – drzwi do prawego skraju poddasza; 96 – sień poddasza, górna część balustrady schodów; góry - detale

97, 98, 99 i 100 – schody widziane od góry - detale

94



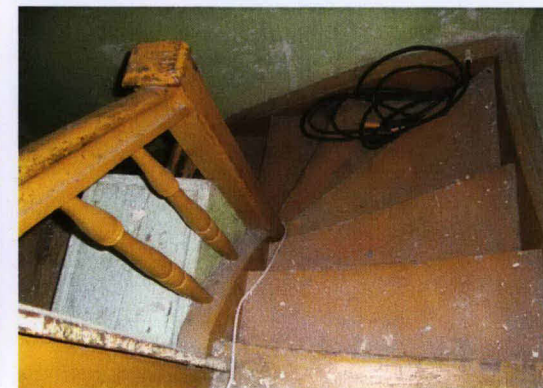
95



96



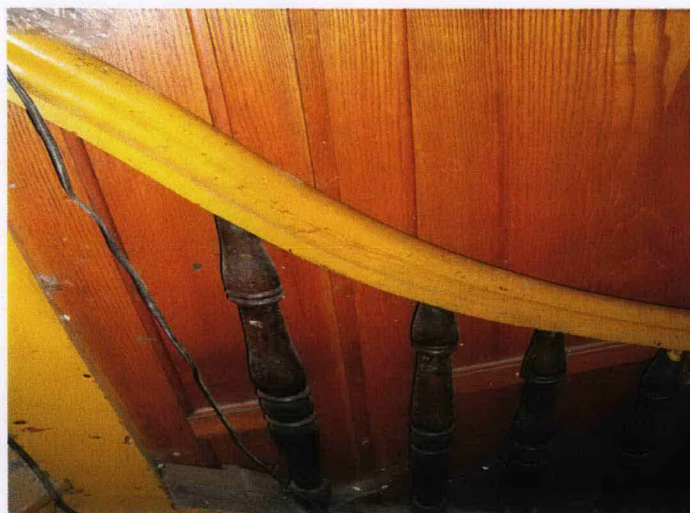
97



98



99



100

