

A

B

C

D

E

F

G

H

I

J

K

L

Ł

M

N

O

P

R

S

T

U

V

W

X

Y

Z

Nr

1682

1. Obiekt

**DOM MIESZKALNY PRACOWNIKÓW BANKU GOSPODARSTWA
KRAJOWEGO**

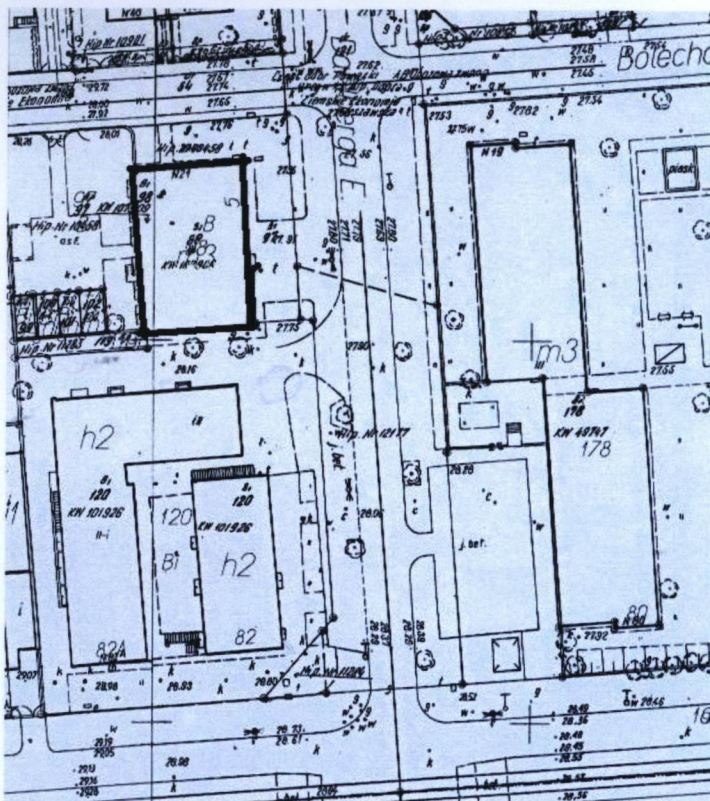
2. Czas powstania

1935 r.

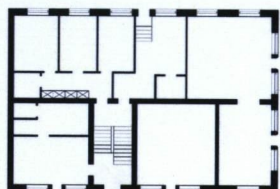
3. Miejscowość

WARSZAWA

11. Zdjęcie, plan sytuacyjny, orientacja, rzut parteru

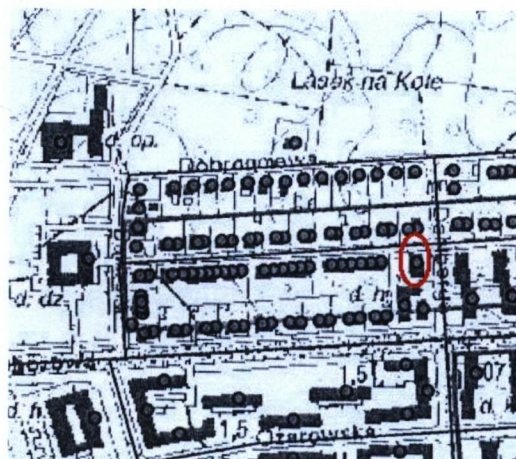


Skala 1:1000



Skala 1:400

Skala 1:10000



4. Adres

ul. Dahlberga 5

nr ewid. działki : 98 obręb 6 - 06 - 04

KW : [REDACTED]

5. Przynależność administracyjna

województwo Mazowieckie
powiat Warszawski
dzielnica Wola

6. Poprzednie nazwy miejscowości Warszawa

7. Przynależność administracyjna przed 1.IV.1975

województwo Stołeczne Warszawskie
powiat Warszawski

8. Właściciel i jego adres

prywatny - lokator domu, przebywa zagranicą

9. Użytkownik i jego adres

mieszkańcy domu, w parterze 4 sklepy

10. Rejestr zabytków

12. Autorzy, historia obiektu , określenie stylu

autorzy: nieznan

historia:

Budowę domu ukończono w 1935 r. Wzniesiony został na terenie Wystawy BGK z 1935 r. jako dom mieszkalny pracowników Banku Gospodarstwa Krajowego. Zamożny inwestor – bank (m.in. kredytował na 3 % budowę portu w Gdyni) zbudował obiekt o wysokim standardzie wyposażenia: duże mieszkania – 80 m² o dużych balkonach o wymiarach 5,50 x 1,20 m, instalacje, nowoczesna bryła. Sąsiednie osiedle TOR przy ul.Obozowej i Bolecha, z niewielkimi mieszkaniami o pow. około 20 m² bez łazienek i gazu, w porównaniu z domem przy Dahlberga 5 przedstawiało się dość skromnie. Dzielnica Koło stanowiła w latach trzydziestych XX w. rejon ożywionego ruchu budowlanego – powstało tu także osiedle domków jednorodzinnych przy ul.Dobrogniewa i kilka domów BGK. Ulicą Obozową kursował tramwaj łącząc Koło z centrum Warszawy. Budynek nie poniósł strat we wrześniu 1939 r. i w 1944 r. Ulica Dahlberga i okolice w czasie Powstania Warszawskiego nie stanowiły terenu walk gdyż Niemcy obsadzili rejon Koło pociągiem pancernym na wiadukcie nad ul.Obozową a na pobliskiej ul.Ożarowskiej w szkole były silnie uzbrojone koszary, na które atak oddziałów por. „Gromady” – Aleksandra Połońskiego i części oddziałów I Rejonu z por. „Balbo” – Stanisławem Gabryszewskim – załamał się już 1 sierpnia. Po 1945 r. dom przeszedł w użytkowanie administracji domów komunalnych. Od 2007 r. pozostaje do dziś w gestii prywatnego właściciela.

styl: funkcjonalizm

13. Opis (sytuacja, materiał i konstrukcja, rzut, bryła, elewacja, wnętrze ,wyposażenie, instalacje)

Sytuacja

Budynek położony w północno-zachodniej części Woli, w rejonie Koło na działce znajdującej się pomiędzy: od północy – linią ul.Bolecha, od wschodu – chodnikiem ul.Dahlberga, od południa – 1-piętrowymi pawilonami usługowymi, od zachodu – ozdobnym ogrodem, garażem i sąsiednią posesją przy ul.Bolecha. W dalszym otoczeniu, od północy – ul.Dobrogniewa zabudowana domkami a dalej – rozległy Lasek na Kole , od wschodu za linią ul.Dahlberga – osiedle bloków TOR, od południa za ul.Obozową bloki Osiedla Koło z lat 1947 – 1956, od zachodu – dalsze domy przy ul.Bolecha i ulica Dalibora. Od zachodu przylega ogródek z trawnikiem, 5 jabłoni, 1 brzoza, sosna, tuja i jałowcami z ogrodzeniem z siatki i furtką – od ul.Bolecha.

Konstrukcja i materiał

Fundamenty – ławy fundamentowe z cegły ceramicznej pełnej, murowane na zaprawie wapiennej.

Ściany. Podłużny układ konstrukcyjny. Ściany konstrukcyjne zewnętrzne i wewnętrzne o różnicowanej grubości 41 i 55 cm. Ściany murowane z cegły ceramicznej pełnej na zaprawie wapiennej.

Ścianki działowe: o grubości 14 cm z cegły ceramicznej pełnej lub cegły dziurawki.

Stropy we wszystkich częściach budynku: nad piwnicą i nadprożami typu Kleina na belkach stalowych, stropy międzypiętrowe gęstożebrowe typu Akermana.

Wieżba dachowa – drewniana krokwiowo-płatwiowa na stłcach. Dach pokryty papą.

Balkony - w ilości 8 po 4 w fasadzie i elewacji tylnej; frontowe obejmują po 2 osie okien, tylne po 1-oknie; na płytach betonowych opartych na belkach stalowych, o metalowych balustradach, ażurowych pośrodku – kwadratowe ramy z siatką drucianą, o poręczach i prętach z płaskownika, naroża zaokrąglone pełne z płyt betonowych. Balkony mają wsporniki balustrady montowane od spodniej strony płyty balkonowej.

Posadzki – w dostępnych mieszkaniach w przedpokojach i pokojach klepka dębowa, w łazienkach i na podestach klatki terakota oryginalna o wzorze szachownicy z kwadratów 5 x 5cm koloru białego i szarego w prostokątnych szarych ramach; w niektórych pomieszczeniach nowa wykładzina; na parterze klatki nowa terakota po uchyleniu drzwi (po pocisku).

Schody. Jedna klatka schodowa o schodach dwubiegowych, wspornikowe z bloków betonowych wsuwanych w ścianę, licowane szarym lastrico; balustrady oryginalne metalowe o słupkach i 2 barierkach z szerokiego płaskownika, między barierkami 3 linie prętów, uzupełnienia z prętów zbrojeniowych; poręcz drewniana o przekroju półwałnym.

Stolarka drzwiowa. Drzwi wejściowe na klatkę nowe metalowe, asymetrycznie 2-skrzydłowe płytowe, w lewym skrzydle u góry bardzo wąskie okienko, klamka 1-stronna, zawiasy czopowe. Drzwi do korytarza piwnicy, od strony ogrodu oryginalne drewniane, 2-skrzydłowe o 2 parach profilowanych płycin, przeszkłone u góry. We wnętrzach: drzwi do mieszkań głównie oryginalne drewniane, 1-skrzydłowe płytowe, fornirowane, klamki mosiężne lub stalowe 1-stronne, zawiasy czopowe. W mieszkaniach niektóre drzwi oryginalne drewniane w 4 rodzajach: 1-skrzydłowe płytowe, 1-skrzydłowe płytowe z wąskim oknem na osi i 3-dzielnym świetlikiem, 1-skrzydłowe płytowe z oknem u góry, 3-skrzydłowe z oknami u góry od połowy wysokości, klamki oryginalne mosiężne 1-stronne, zawiasy czopowe.

Stolarka okienna. Nieliczne okna oryginalne drewniane, skrzynkowe 3-dzielne. Okna w większości wtórne z PCV, zespolone formą nawiązujące do oryginalnych. W sklepach parteru okna witrynowe, okna klatki w fasadzie w formie pionowego pasa o rozpiętości 2 pięter, 10-poziomowe, okna mieszkań – w 3 elewacjach poziome 3-dzielne.

Rzut, bryła i elewacje

Rzut. Na rzucie stojącego prostokąta zbliżonego do kwadratu, układ wnętrz 2-traktowy. Budynek ma 1 klatkę schodową w części południowej (na 3-iej osi fasady), klatka łączy piwnice, parter, piętra i poddasze. Sień piwnicy na prześwit domu dostępna od wejść od frontu i ogrodu.

Bryła. Wysokość do kalenic 12 m. Budynek posiada 3 kondygnacje nadziemne, jest całkowicie podpiwniczony oraz posiada nieużytkowane poddasze, dach dwuspadowy spłaszczony, z kominami (od dawnych pieców).

CIĄG DALSZY OPISU W ZAŁĄCZNIKU NR 1

| | | | |
|--|--|---|--|
| 14. Kubatura 630 m ³ | 15. Powierzchnia użytkowa 766,63 m ² | 16. Przeznaczenie pierwotne mieszkalne | 17. Użytkowanie obecne mieszkalne |
| 18. Prace budowlane i konserwatorskie, ich przebieg i dokumentacja (po 1945 r.) <ul style="list-style-type: none"> - 1997 r. – pomiary instalacji elektrycznej i gazowej - 1998 r. – remont płyt balkonowych - 1998 r. – docieplenie ścian zewnętrznych - 1999 r. – remont dachu - 2000 r. – przegląd kominiarski - 2000 r. – malowanie klatki schodowej - 2002 r. – przegląd kominiarski - 2002 r. – remont instalacji gazowej - 2003 r. – 5-letni przegląd instalacji elektrycznej - 2005 r. – udrożnienie wentylacji 2 lokali - 2008 r. – przegląd kominiarski | | 19. Stan zachowania (fundamenty, ściany zewnętrzne, ściany wewnętrzne, sklepienia, stropy, konstrukcje dachowe, pokrycie dachu, wyposażenie i instalacje) <p>Fundamenty – stan dobry ale zawilgocenia</p> <p>Ściany zewnętrzne – stan dobry ale zawilgocenia i zmurszenia przyziemia zwłaszcza od strony ogrodu, ubytki płytek klinkieru w cokole, korozja okapu nad wejściem; zarysowania elewacji północnej i zachodniej</p> <p>Ściany wewnętrzne – stan dobry</p> <p>Stropy – stan dobry, brak widocznych spękań i ugięć</p> <p>Dach (konstrukcja i pokrycie) – brak dokładnych danych</p> <p>Balkony – stan dobry, po remoncie</p> <p>Konstrukcja klatki schodowej - stan dobry</p> <p>Balustrady schodów - stan dobry</p> <p>Posadzki – ubytki terakoty na klatce, wtórne uzupełnienia</p> <p>Stolarka zewnętrzna – stan dobry</p> <p>Stolarka wewnętrzna – stan dobry</p> | |
| | | 20. Najpilniejsze postulaty konserwatorskie <ul style="list-style-type: none"> - osuszyć i zakonserwować przyziemie - uzupełnić ubytki klinkieru - założyć opaski kontrolne na spękania i ewentualnie przemurować | |

| | |
|--|---|
| <p>21. Akta archiwalne i źródła ikonograficzne (rodzaj, numer i miejsce przechowania)</p> <p>-, „Książka obiektu budowlanego ul.Dahlberga 5 Warszawa” 1996-2008 w: Archiwum ADK Nr 1 ul.Erazma Ciołka 33</p> | <p>23. Uwagi różne</p> |
| <p>22. Bibliografia</p> <p>-, „Encyklopedia Warszawy” Warszawa Wydawnictwo Naukowe PWN 1994, s.129 i 346</p> <p>-Karol Móraski, Krzysztof Oktabiński, Lidia Świerczek, „Wola Warszawskie Termopile 1944” Wyd. II Warszawa Fundacja „Wystawa Warszawa Walczy 1939 – 1945”, 2000, s.75</p> | <p>24.Opracowanie karty ewidencyjnej</p> <p>tekst</p> <p>Antoni Jacek Koseski – październik 2008 r.</p> <p><i>Wykonano z funduszy Miasta Stołecznego Warszawy</i></p> <p>plany, rysunki</p> <p>kopie planów wykonane przez: Antoni Jacek Koseski – 2008 r. przerysowane, przeskalowane i wyczernione przez: Artur Abramczyk – 2008 r.</p> <p>zdjęcia fotogr.</p> <p>kopie zdjęć wykonanych przez: Antoni Jacek Koseski – październik 2008 r..</p> <p>miejsce przechowywania negatywów</p> <p>kopie rysunków i fotografii w wersji elektronicznej w posiadaniu Stołecznego Konserwatora Zabytków.</p> <p>KARTA PO WYPEŁNIENIU PODLEGA OCHRONIE NA PODSTAWIE PRZEPISÓW PRAWA AUTORSKIEGO</p> <p>26. Adnotacje o inspekcjach, informacje o zmianach (daty, imiona i nazwiska wypełniających)</p> |
| <p>23. Źródła ikonograficzne i fotograficzne (rodzaj i miejsce przechowywania, sygnatury)</p> <p>- „Ekspertyza dotycząca stanu technicznego balkonów oraz przemarzania ścian zewnętrznych. Budynek mieszkalny w Warszawie przy ul.Dahlberga Nr 5” Centrum Techniczne Budownictwa WACETOB Sp. z o.o. ul.Bartycka 26, Warszawa 1998; opracowanie: Jerzy Romanowski w: Archiwum Zarządu Gospodarowania Nieruchomościami w Dzielnicy Wola, ul.Bema 70 Warszawa</p> <p>-, „Projekt budowlany docieplenia ścian zewnętrznych. Budynek mieszkalny. Warszawa, ul.Dahlberga 5” ZOLTAR Projektowanie Wykonawstwo Spółka Cywilna ul.Agawy 2/7 01-158 Warszawa 1998; opracowanie: Bartłomiej Madejowski, Tadeusz Rojewski</p> <p>-, „Projekt techniczny naprawy płyt i osłon balkonowych w budynku mieszkalnym przy ul.Dahlberga 5 w Warszawie” ARMIDOM Przedsiębiorstwo Projektowo-Budowlane Maciej Arkuszewski, ul.Igańska 32 m 10 04-083 Warszawa 1998; opracowanie: Urszula Gawlewicz; oba w/w akta w: Archiwum Delegatury Naczelnego Architekta Miasta w Dzielnicy Wola, Al.Solidarności 90 Warszawa</p> <p>3 w/w akta zawierają także fotografie</p> | <p>27. Załączniki</p> <p>1 – Opis obiektu – ciąg dalszy z punktu 13 ; rzuty parteru i I piętra 1:200</p> <p>2 – Fasada i detale, elewacje i detale – foto 2008 r.</p> <p>3 – Elewacja południowa, piwnice, klatka i detale – foto 2008 r.</p> <p>4 – Klatka i detale, wnętrza i detale – foto 2008 r.</p> <p>5 – Wnętrza i detale – foto 2008 r.</p> |

WKŁADKA DO KARTY EWIDENCYJNEJ ZABYTKÓW ARCHITEKTURY I BUDOWNICTWA ZAŁĄCZNIK NR 1

| | | |
|---|---|---|
| 1.Miejscowość WARSZAWA 2.Dzielnica. WOLA 3.Powiat WARSZAWSKI 4.Województwo MAZOWIECKIE | 5.Obiekt (nazwa jak w karcie) DOM MIESZKALNY PRACOWNIKÓW BANKU GOSPODARSTWA KRAJOWEGO ul.Dahlberga 5 | 6.Zawartość wkładki (nazwa materiału uzupełniającego) OPIS OBIEKTU – ciąg dalszy z punktu 13 RZUTY PARTERU i I PIĘTRA 1:200 – 2008 r. |
|---|---|---|

OPIS OBIEKTU (ciąg dalszy z punktu 13)

Elewacja: frontowa 6-osiowa z wejściem na jedyną klatkę na 3-iej osi od lewej, nad drzwiami okap, powyżej pionowy pas wielopoziomowych okien klatki. Po obu stronach wejścia, w parterze sklepy i usługi, z lewej drzwi i 2 witryny, z prawej również drzwi i witryny po bokach, za ślepym murem z rynną – w prawym skraju – witryna. W przyziemiu fasady niski cokół z płytek klinkierowych, witryny mają też parapety z klinkieru. W partii I i II piętra – na lewo od pionu klatki – po dwa okna, na prawo – trzy okna, wszystkie poziome 3-dzielne. Dwie pary okien, bliskich pionowego pasa okien klatki schodowej, wyposażone w długie balkony o ćwierćkolistych narożach osłon. Elewacja zwieńczona gzymsem koronującym.

Elewacja tylna zachodnia (od ogrodu): 6-osiowa, a w parterze 7-osiowa z nieczynnymi drzwiami dawnego mieszkania stróża (na osi symetrii elewacji). Okna mieszkań parteru i pięter poziome 3-dzielne. Okna I i II piętra w 2-ich osiach od lewego i prawego skraju mają balkony, krótsze jak w fasadzie, o podobnej formie.

Elewacja północna (od ul.Bolecha): 2-osiowa, symetryczna; w parterze dwie pary drzwi (do usług) flankowane witrynami, w przyziemiu klinkierowy cokolik. Na piętrach, przybliżone do osi symetrii elewacji, 2 pary okien poziomych 3-dzielnych.

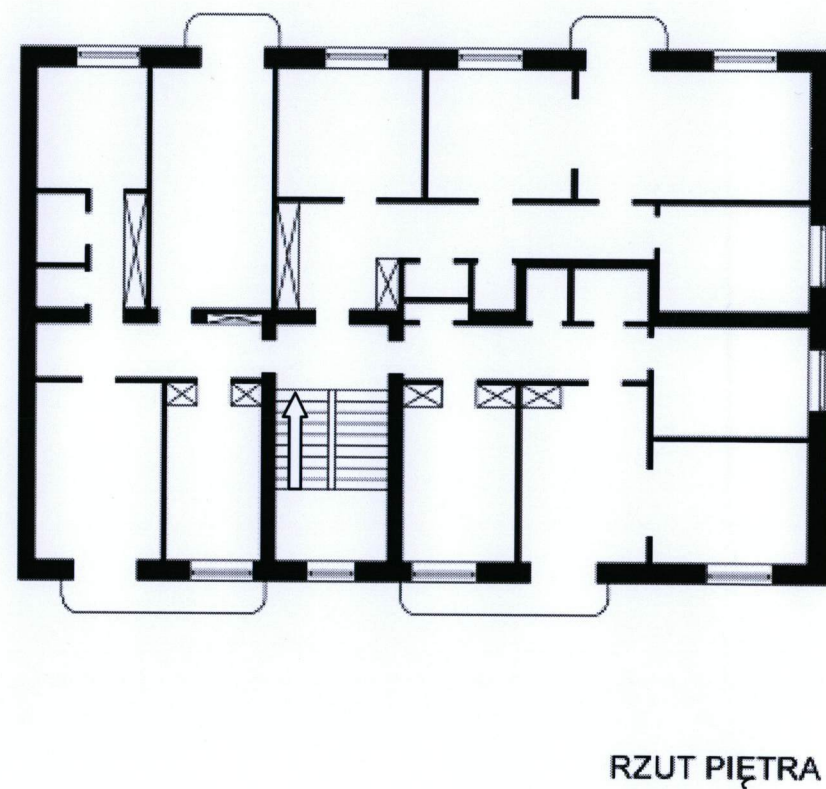
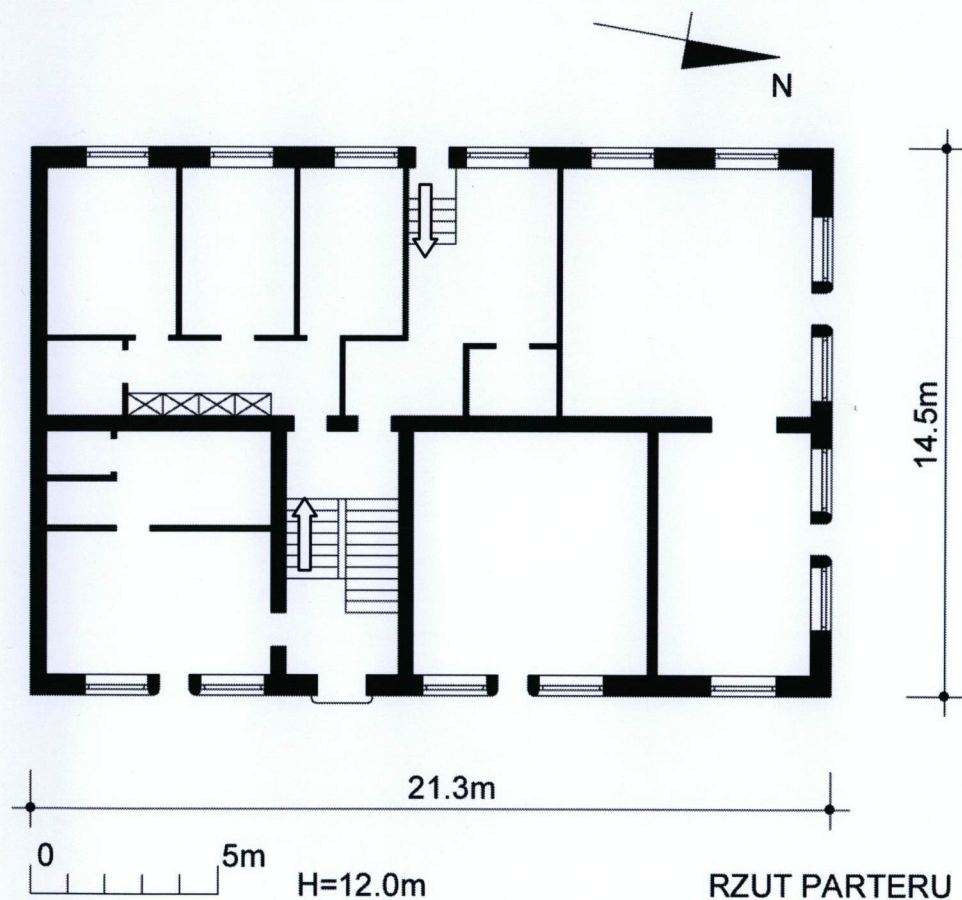
Elewacja południowa: ślepa.

Wystrój, wyposażenie: na klatce schodowej na parterze zachowała się oryginalna półka z boazerią obramowana czarnym lastrico, z parapetem z czarnego labradorytu (?); podobny parapet na półpiętrze klatki pod pionowym pasem okien. W dostępnych lokalach mieszkalnych oryginalne szafy w ścianach przedpokoi i kuchni, w kuchniach – szafki podokienne; w lokalu nr 5 jedyny zachowany piec kaflowy.

Instalacje: elektryczna, wodno-kanalizacyjna, z braku c.o. – bojler i dmuchawy, telefoniczna, grawitacyjna, odgromowa.

Wkładkę założył (imię, nazwisko, data)
Antoni Jacek Koseski 2008-10-10

1-rzut parteru (inwentaryzacja, z braku planów wykonana z natury przez A.J.Koseski w 2008 r. – skala oryginału 1:100 pomniejszona mechanicznie do skali 1:200)
2- rzut I piętra (inwentaryzacja, z braku planów wykonana z natury przez A.J.Koseski w 2008 r. – skala oryginału 1:100 pomniejszona mechanicznie do skali 1:200)



WKŁADKA DO KARTY EWIDENCYJNEJ ZABYTKÓW ARCHITEKTURY I BUDOWNICTWA ZAŁĄCZNIK NR 2

| | | |
|---------------------------|----------------------------------|---|
| 1.Miejscowość WARSZAWA | 5.Obiekt (nazwa jak w karcie) | 6.Zawartość wkładki (nazwa materiału uzupełniającego) |
| 2.Dzielnica. WOLA | DOM MIESZKALNY PRACOWNIKÓW BANKU | FASADA I DETALE, ELEWACJE I DETALE – fotografie 2008 r. |
| 3.Powiat WARSZAWSKI | GOSPODARSTWA KRAJOWEGO | |
| 4.Województwo MAZOWIECKIE | ul.Dahlberga 5 | |

Fasada i detale: 1 – widok ogólny; 2 – wejście i okno klatki schodowej; 3 – wejście na klatkę; 4 – obramienia portalu wejścia; 5 – narożnik elewacji pñ.i zach.; 6 – elewacja pñ. – drzwi do lokalu usługowego, od ul. Bolecha;

1



2



3



4



5



6



Wkładkę założył (imię, nazwisko, data)
Antoni Jacek Koseski 2008-10-10

7 – elewacja północna-detal. Elewacja zach. ogrodowa: 8 i 9 – elewacja; 10 – wyjście z piwnicy, betonowe skrzynie od okien; 11 – dawne drzwi stróża; 12 – balkon.

7



8



9



11



12



10



WKŁADKA DO KARTY EWIDENCYJNEJ ZABYTKÓW ARCHITEKTURY I BUDOWNICTWA ZAŁĄCZNIK NR 3

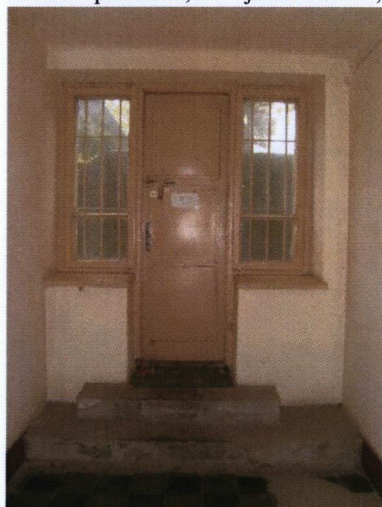
| | | |
|---------------------------|----------------------------------|---|
| 1.Miejscowość WARSZAWA | 5.Obiekt (nazwa jak w karcie) | 6.Zawartość wkładki (nazwa materiału uzupełniającego) |
| 2.Dzielnica. WOLA | DOM MIESZKALNY PRACOWNIKÓW BANKU | ELEWACJA POŁUDNIOWA, PIWNICE, KLATKA |
| 3.Powiat WARSZAWSKI | GOSPODARSTWA KRAJOWEGO | i DETALE – fotografie 2008 r. |
| 4.Województwo MAZOWIECKIE | ul.Dahlberga 5 | |

13 – elewacja południowa 14 – oryginalne drzwi z piwnicy do ogrodu. Piwnice: 15 i 16 – posadzka; 17 – jedno z drzwi; 18 – schody z piwnic na parter

13



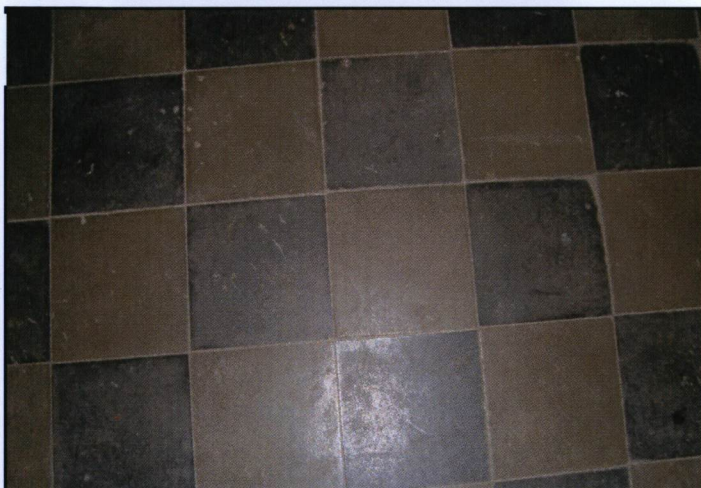
14



15



16



17



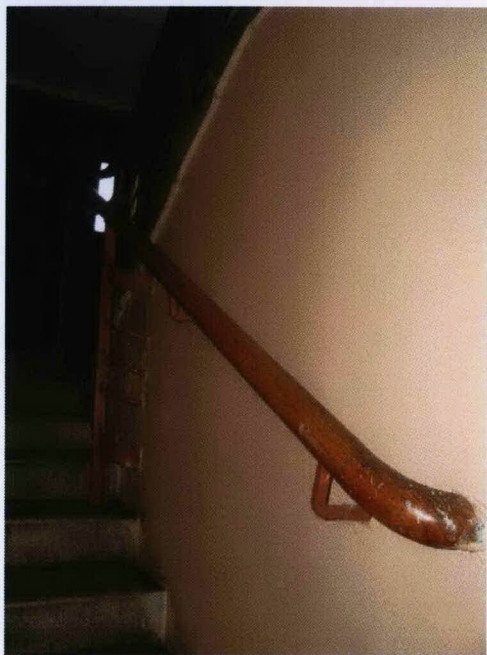
18



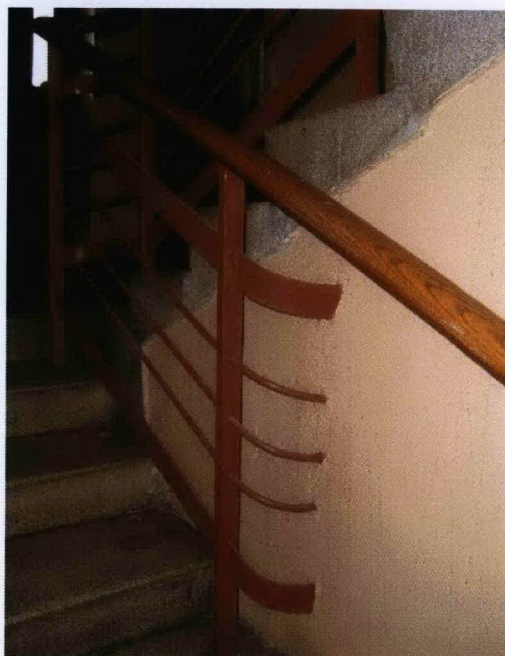
Wkładkę założył (imię, nazwisko, data)
Antoni Jacek Koseski 2008-10-10

19 – oryginalna poręcz z piwnicy; 20 i 21 – balustrada schodów; 22 – sień parteru: boczne drzwi do sklepu; 23 – widok z sieni na klatkę; 24 – oryginalna boazeria i parapet – na parterze; 25 – oryginalne drzwi do lokalu nr 2

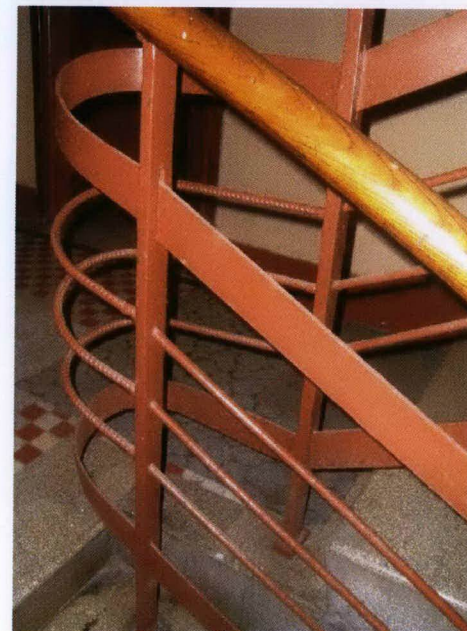
19



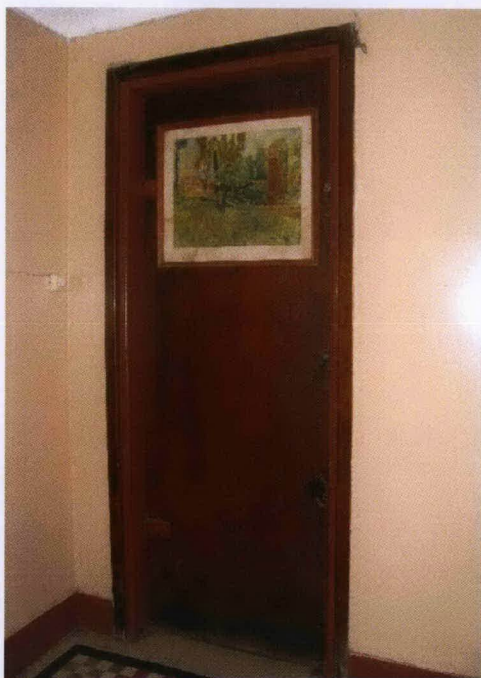
20



21



22



23



24



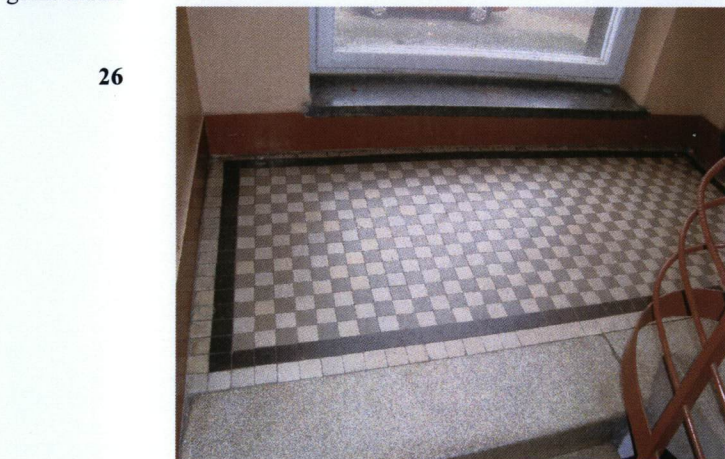
25



WKLADKA DO KARTY EWIDENCYJNEJ ZABYTEKÓW ARCHITEKTURY I BUDOWNICTWA ZAŁĄCZNIK NR 4

| | | |
|---------------------------|----------------------------------|---|
| 1.Miejscowość WARSZAWA | 5.Obiekt (nazwa jak w karcie) | 6.Zawartość wkładki (nazwa materiału uzupełniającego) |
| 2.Dzielnica. WOLA | DOM MIESZKALNY PRACOWNIKÓW BANKU | KLATKA I DETALE, WNĘTRZA I detale – fotografie 2008 |
| 3.Powiat WARSZAWSKI | GOSPODARSTWA KRAJOWEGO | r. |
| 4.Województwo MAZOWIECKIE | ul.Dahlberga 5 | |

26 – podest na półpiętrze, oryginalna posadzka i parapet. Schody i balustrada: 27 – na I piętro; 28 – na parter. 29 – oryginalne drzwi do lokalu nr 4 na I piętrze. 30 – balustrada i okno klatki. 31 – balustrada na



27



28



29



30



31



Wkładkę założył (imię, nazwisko, data)
Antoni Jacek Koseski 2008-10-10

Wnętrza lokalu nr 5: 32 – oryginalna szafka w przedpokoju; 33 – świetlik w przedpokoju; 34 – widok z przedpokoju do kuchni; 35 – oryginalne drzwi do WC i łazienki; 36 – oryginalna klamka od drzwi łazienki; 37 – oryginalna szafka pod oknem w kuchni

32



33



34



35



36



37



WKŁADKA DO KARTY EWIDENCYJNEJ ZABYTKÓW ARCHITEKTURY I BUDOWNICTWA ZAŁĄCZNIK NR 5

| | | |
|---------------------------|----------------------------------|---|
| 1.Miejscowość WARSZAWA | 5.Obiekt (nazwa jak w karcie) | 6.Zawartość wkładki (nazwa materiału uzupełniającego) |
| 2.Dzielnica. WOLA | DOM MIESZKALNY PRACOWNIKÓW BANKU | WNĘTRZA i DETALE – fotografie 2008 r. |
| 3.Powiat WARSZAWSKI | GOSPODARSTWA KRAJOWEGO | |
| 4.Województwo MAZOWIECKIE | ul.Dahlberga 5 | |

Wnętrza lokalu nr 5: 38 – szafa w kuchni; 39 – drzwi ze świetlikami i szafa; 40 – drzwi z szybą; 41 – fragment podłogi w salonie; 42 – oryginalny piec w salonie; 43 – krata pieca

38



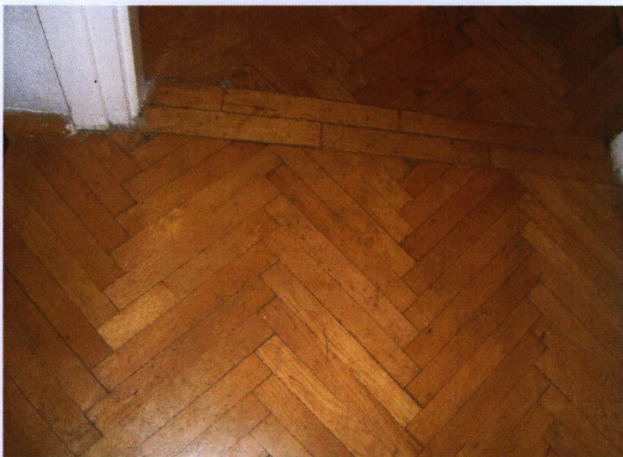
39



40



41



42



43



Wkładkę założył (imię, nazwisko, data)
Antoni Jacek Koseski 2008-10-10

44 – drzwi 3-skrzydłowe pomiędzy salonem, a pokojem; 45 – okno balkonowe w salonie. Wnętrza lokalu nr 6: 46 – oryginalna podłoga w przedpokoju; 47 – przedpokój: oryginalne drzwi i szafy; 48 – okno w pokoju na ul. Dahlberga; 49 – przedpokój: strop i drzwi wejściowe

44



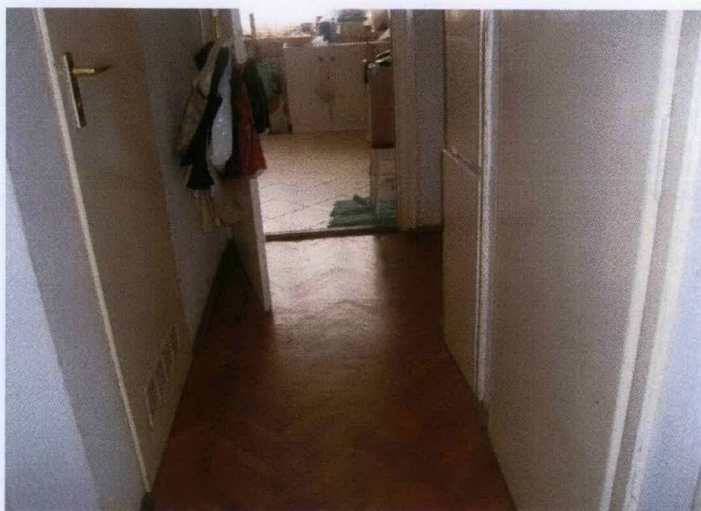
45



46



47



48



49

