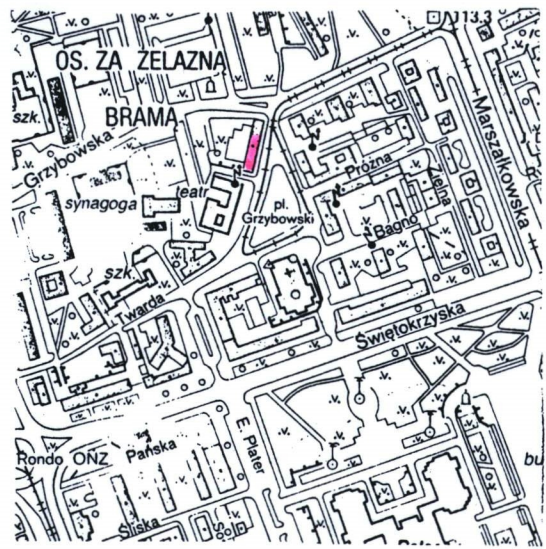
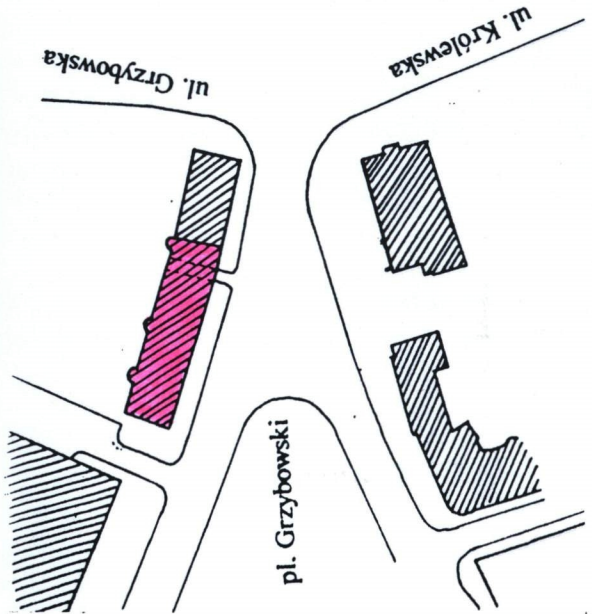


1. Obiekt KAMIENICA (BUDYNEK POŁUDNIOWY)	2. Czas powstania ok. 1820 r.	3. Miejscowość WARSZAWA
--	--------------------------------------	---------------------------------------

11. Widok elewacji frontowej: orientacja 1: 10.000: sytuacja 1:2000



4. Adres 00-104 Warszawa, pl. Grzybowski 10 nr hipoteczny [redacted]	5. Przynależność administracyjna województwo mazowieckie gmina Warszawa	6. Poprzednie nazwy miejscowości Warszawa	7. Przynależność administracyjna przed 1 VI 1975 województwo warszawskie powiat Warszawa	8. Właściciel i jego adres Spółdzielnia Mieszkaniowa „Grzybów” 00-104 Warszawa, pl. Grzybowski 10	9. Użytkownik i jego adres j.w.	10. Rejestr zabytków Nr 671 data VII 1965
--	---	--	---	---	--	--

12. Autorzy, historia obiektu, określenia stylu

Posesja należała od roku 1814 do Józefa Brenkina, kapitana wojsk polskich. W roku 1819 na posesji stały dwa domy: „...dom od frontu drewniany, drugi murowany, w tyle po prawej ręce oficynę murowaną, ogród, po lewej stronie także oficynę, stajnię, komórki i kloakę...”. Kamienica południowa została wzniesiona ok. 1820 r. prawdopodobnie jako dom piętrowy, jedenastoosiowy. Pomiędzy nim a kamienicą północną pozostawiono prześwit, służący jako przejazd na wspólne podwórze. Już przed 1825 rokiem posesję Brenkina podzielono na dwie części o numerach hipotecznych: 1103 A (na której przed II wojną światową znajdowała się kamienica Zacherta o numerze policyjnym 12, nie odbudowana po wojnie. Dziś na tym terenie znajduje się budynek Teatru Żydowskiego i Deutsche Bank) oraz 1103 B, na której znajdują się obie kamienice o numerze policyjnym 10, z których jedna wpisana została do rejestru zabytków z błędnym adresem pl. Grzybowski 12.

W 1851 r. właścicielkami obu części posesji Brenkina były: Anna Nikiel i Małgorzata Filipecka. Kamienica południowa została gruntownie przebudowana w roku 1858. Otrzymała dwa skrajne ryzality z przejazdami bramnymi, z których północny znajdował się w miejscu wcześniejszego prześwitu. W 1908 r. właścicielami dawnej posesji Brenkina są rodziny Gutermanów i Prywesów. W latach międzywojennych sklepiki przy placu Grzybowski handlowały artykułami żelaznymi, okuciami, gwoździami. W kamienicy Brenkina mieścił się n.p. „Certolin” Jakuba Tyrmanda oraz sklep Szymona Graffa, największego w Warszawie hurtownika szydeł i szpilek szewskich. Sklepiki zasadniczo zachowały swój specyficzny asortyment do dnia dzisiejszego i ich funkcja powinna podlegać ochronie.

Kamienica została częściowo zniszczona w trakcie II wojny światowej i odbudowana w latach 1947-48 według projektu Karola Szymańskiego.

c.d. na wkładce nr 1

13. Opis (sytuacja, materiał i konstrukcja, rzut, bryła, elewacje, wnętrza, wyposażenie, instalacje)

Kamienica usytuowana jest w południowo-wschodnim narożniku działki hipotecznej nr 1103B, elewacją frontową zwrócona na wschód. Wraz z kamienicą północną położoną na tej samej działce tworzą zwartą pierzeję zachodnią placu Grzybowskiego. Od strony północnej zlokalizowany jest powojenny wolnostojący budynek Teatru Żydowskiego, wycofany w stosunku do historycznej linii zabudowy. Na tyłach obu kamienic zachowały się resztki skweru.

Materiał: ściany wewnętrzne i zewnętrzne z cegły pełnej ceramicznej, tynki cementowo-wapienne, część ścian oryginalna, stropy: nad piwnicami stropy odcinkowe oryginalne, nad pozostałymi pomieszczeniami stropy ceramiczne gęstożebrowe, wieżba dachowa: drewniana, płatwiowo-kleszczowa, pokrycie dachu i obróbki blacharskie: blacha cynkowa, rynny i rury spustowe z aluminium, schody: żelbetowe i drewniane policzkowe, balustrady murowane pełne i ażurowe, okna: drewniane skrzynkowe, część wymieniono na okna z PCV, drzwi: drewniane, ramowo-płycinowe, część z PCV, posadzki: terakota, deski, lastriko.

Plan. Budynek na planie wydłużonego prostokąta na osi północ-południe. Posiada dwa symetrycznie rozmieszczone przejazdy bramne (jeden z nich nie użytkowany) oraz – od strony zachodniej (elewacja podwórzowa) – trzy niesymetrycznie rozmieszczone ryzality na planie półkolistym, mieszczące klatki schodowe. Układ wnętrz dwutraktowy.

Bryła. Budynek trzykondygnacyjny, podpiwniczony, z nie użytkowanym poddaszem. Od strony frontowej dwa pseudoryzalit w skrajnych partiach elewacji. Od strony podwórza trzy niesymetrycznie rozmieszczone ryzality na planie półkolistym, mieszczące klatki schodowe. Dach dwuspadowy o kącie spadku ok. 20%, z kalenicą równoległą do placu.

Elewacje: Wschodnia (frontowa) szesnastoosiowa. Dwa czteroosiowe pseudoryzalit w skrajnych partiach, spięte czterema boniowanymi lizenami. W pseudoryzalitach w parterze przejazdu bramne (południowy przekształcony na lokal handlowy), na pierwszym piętrze zdwojone drzwi balkonowe dwuskrzydłowe zamknięte półkoliście w profilowanych opaskach z tynku, zwieńczonych wspólnym odcinkiem gzymsu, w trzeciej kondygnacji zdwojone okna dwuskrzydłowe w profilowanych opaskach z tynku, zwieńczonych odcinkiem gzymsu. Balkony wsparte na trzech konsolach, z prostą metalową balustradą z pionowych prętów. W skrajnych osiach ryzalitu okna pojedyncze, w takiej samej oprawie architektonicznej. Ryzality zwieńczone attyką pełną, artykułowaną przedłużeniami lizen. Parter boniowany, otwory drzwiowe zamknięte półkoliście, bramy zamknięte odcinkami łuku. Między parterem a I piętrzem pas belkowania, rytmizowany płytami podokiennymi. W II kondygnacji okna dzielone na 6 kwaterek, w profilowanych opaskach z tynku, zwieńczone odcinkami gzymsu. W III kondygnacji okna dzielone na 8 kwaterek, w profilowanych opaskach z tynku, zwieńczone odcinkami gzymsu, z parapetami wspartymi na konsolkach. Płyta gzymsu koronującego podtrzymywana rzędem konsolek. Przejazd bramny sklepiony łukiem odcinkowym z poprzecznymi gurtami, między którymi odcinki sklepienia na łuku pełnym. Elewacja zachodnia (podwórzowa): piętnastoosiowa, gładka. Ryzalit północny posiada w parterze małe prostokątne okno we wklęsłej niszy, w ryzalitach środkowym i południowym prostokątne drzwi do klatek schodowych. Okna ryzalitów zamknięte półkoliście w prostych opaskach z tynku, nad nimi okulusy. Okna (6 kwaterek) i drzwi parteru dwuskrzydłowe, zamknięte prosto, w prostych opaskach z tynku. Oknami II kondygnacji (8 kwaterek) i III kondygnacji (6 kwaterek) w prostych opaskach z tynku, prosty gzyms kordonowy między parterem a I piętrzem, profilowany gzyms koronujący. Otwór przejazdu bramnego zamknięty odcinkiem łuku. Elewacja południowa: gładka, pozbawiona otworów okiennych i drzwiowych oraz detalu architektonicznego.

Wnętrza: nie odtworzone w trakcie odbudowy.

Instalacje: c.o., gazowa. wod.-kan., elektryczna, telefoniczna, domofony.

<p>14. Kubatura</p> <p>Kubatura obu kamienic: 12 779,60 m³</p>	<p>15. Powierzchnia użytkowa</p> <p>Powierzchnia użytkowa obu kamienic 2.973,58 m²</p>	<p>16. Przeznaczenie pierwotne</p> <p>kamienica mieszkalna</p>	<p>17. Użytkowanie obecne</p> <p>kamienica mieszkalna, lokale usługowe</p>
<p>18. Prace budowlane i konserwatorskie</p> <p>W latach 60-tych XX w. remont o nie zidentyfikowanym zakresie. W latach 1985-86 remont elewacji: naprawa tynków, malowanie farbą wapienną, remont kominów, wraz z rekonstrukcją zniszczonych konsolek. 1991-92 remont dachu, od marca 2002 częściowy remont piwnic, wrzesień 2002 remont elewacji z usunięciem nieprawidłowości w pokryciu dachu zgodnie z ekspertyzą,</p>		<p>19. Stan zachowania (fundamenty, ściany zewnętrzne, ściany wewnętrzne, sklepienia, stropy, konstrukcje dachowe, pokrycie dachu, wyposażenie i instalacje)</p> <p>Budynek w stanie dobrym, sukcesywnie przeprowadzane remonty zachowawcze według wskazań zawartych w ekspertyzach.</p> <p>20. Najpilniejsze postulaty konserwatorskie</p> <p>Niezbędna konserwacja elementów kamiennych oraz bieżące remonty.</p>	

21. Akta archiwalne (rodzaj akt, numer i miejsce przechowywania)

- „Plac Grzybowski w Warszawie (1650-1986) Studium historyczno-urbanistyczne” aut. T. Bernatowicz, Warszawa 1986
- „Inwentaryzacja budowlana budynku mieszkalno-usługowego przy pl. Grzybowskim 10” aut. E. Pierścionek, Warszawa, styczeń 2002

22. Bibliografia

- J. Zieliński „Atlas dawnej architektury ulic i placów Warszawy”, Warszawa 1997
- M. Kwiatkowski „Architektura mieszkaniowa Warszawy”, Warszawa 1989
- M. Kwiatkowski „Nieznane dzieło Alberta Lessla czyli o kamienicy kapitana Brenkina”, „Stolica” 1982 nr 15
- J. Kasprzycki „Korzenie miasta. Warszawskie pożegnania” T. II – Śródmieście Północne, Warszawa 1997

23. Źródła ikonograficzne i fotograficzne (rodzaj, miejsce przechowywania, sygnatury)

24. Uwagi różne

Uporządkować decyzje o wpisie do rejestru zabytków obu kamienic.

25. Opracował: Program komputerowy kartv - Word for Windows - BSiDZT S. Januszewski

tekst mgr Marta Lewicka, grudzień 2002 r. *Mleu*

plany, rysunki mgr Marta Lewicka, grudzień 2002 r. *Mleu*

zdjęcia fotogr. mgr Marta Lewicka, grudzień 2002 r. *Mleu*

miejsce przechowywania negatywów u autora karty

KARTA PO WYPEŁNIENIU PODLEGA OCHRONIE NA PODSTAWIE PRZEPISÓW PRAWA AUTORSKIEGO

26. Adnotacje o inspekcjach, informacje o zmianach (daty, imiona i nazwiska wypełniających)

27. Załączniki

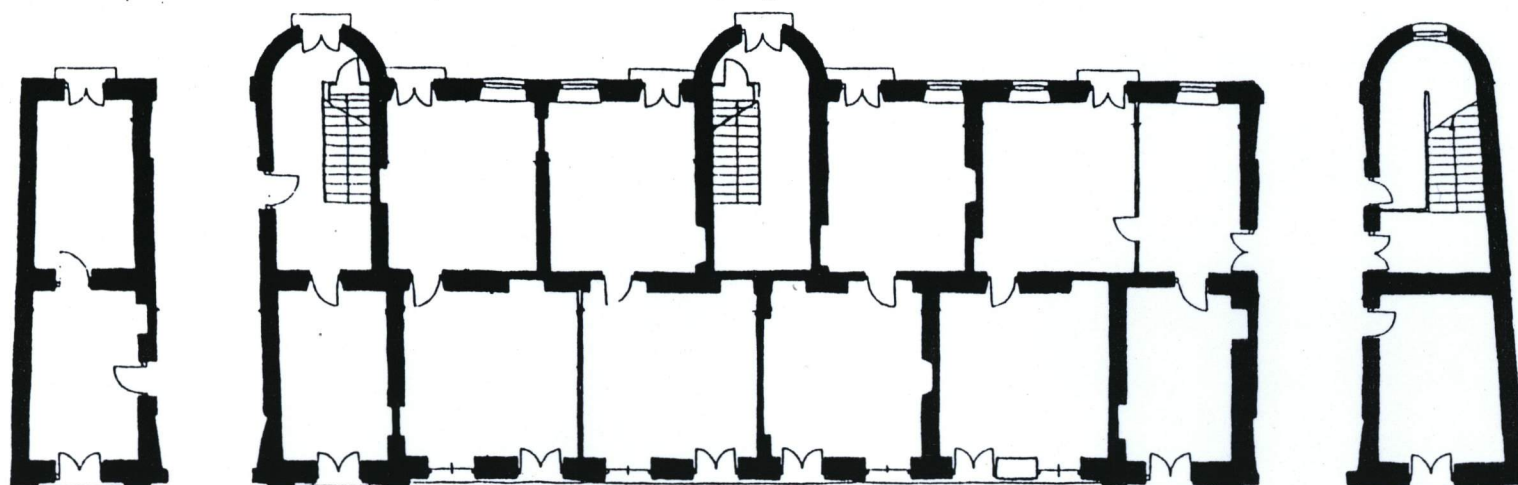
Nr 1 - dokumentacja rysunkowa

Nr 2 - dokumentacja fotograficzna

1. Miejscowość WARSZAWA, pl. Grzybowski 10	2. Obiekt KAMIENICA (BUDYNEK POŁUDNIOWY)	3. Zawartość wkładki (nazwa obiektu lub materiału uzupełniającego) c.d. rubryki nr 12 (Historia obiektu), rzut parteru 1:250 verte – dokumentacja fotograficzna
---	---	--

c.d. rubryki nr 12 (Historia obiektu):

W podwórzu zachowały się resztki bruku oraz skwer z żeliwnymi pacholkami ogrodzenia. Od 1947 r. obiekty są w użytkowaniu (obecnie własności) Spółdzielni Mieszkaniowej „Grzybów”.



0 2,5 5 7,5 10 12,5

$h = 11,8m$



Wkładkę założył: mgr Marta Lewicka, grudzień 2002

miejsce przechowywania negatywów

archiwum własne autora karty



Konsola pod balkonem



Elewacja zachodnia (podwórzowa)

1. Miejscowość

WARSZAWA, pl. Grzybowski 10

2. Obiekt

KAMIENICA (BUDYNEK POŁUDNIOWY)

3. Zawartość wkładki (nazwa obiektu lub materiału uzupełniającego)

dokumentacja fotograficzna (4 szt.) verte



Przejazd bramny



Ryzalit elewacji zachodniej

Wkładkę założył: mgr Marta Lewicka

Miejsce przechowywania negatywów

archiwum własne autora karty



Widok klatki schodowej



Widok schodów