

1. Obiekt

**DOM PRASY WOJSKOWEJ**

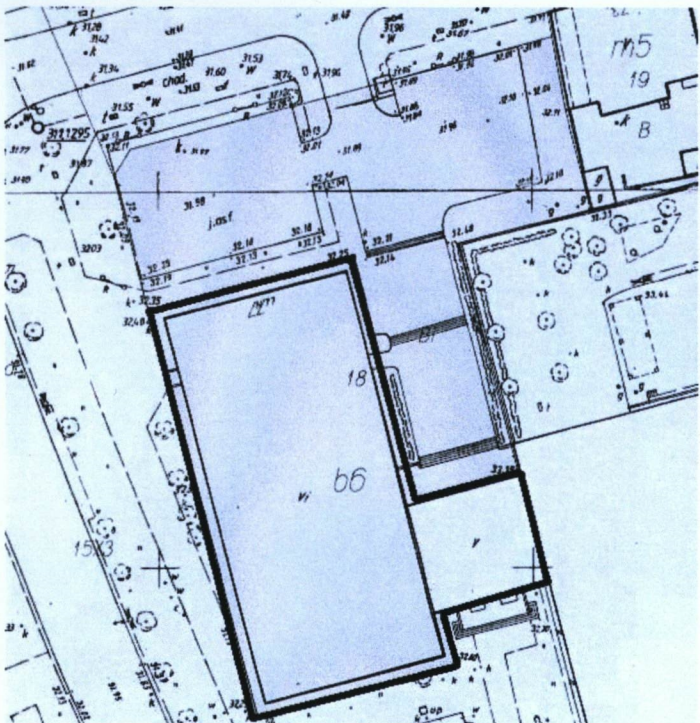
2. Czas powstania

1958 r.

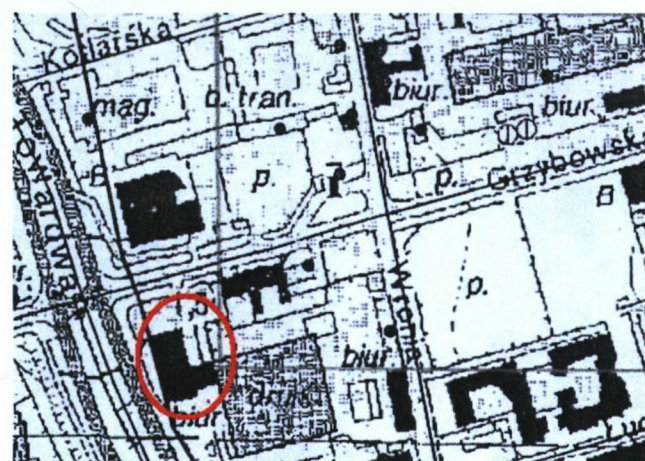
3. Miejscowość

**WARSZAWA**

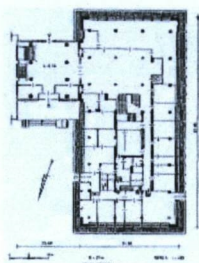
11. Zdjęcie, plan sytuacyjny, orientacja, rzut parteru



1:1000



1:10 000



1:1600

4. Adres

ul. Grzybowska 77

nr ewid. działki : 18 obręb 6-01-03

KW : [REDACTED]

5. Przynależność administracyjna

województwo Mazowieckie  
powiat Warszawski  
dzielnica Wola

6. Poprzednie nazwy miejscowości

7. Przynależność administracyjna przed 1.IV.1975

województwo Stołeczne Warszawskie  
powiat Warszawski

8. Właściciel i jego adres

Dom Wydawniczy „Bellona” ul. Grzybowska 77 04-844  
Warszawa

9. Użytkownik i jego adres

Dom Wydawniczy „Bellona” ul. Grzybowska 77 04-844  
Warszawa

10. Rejestr zabytków



## 12. Autorzy, historia obiektu , określenie stylu

**autorzy:** Kazimierz Marczewski i Stefan Putowski

### **historia:**

Dom Prasy Wojskowej został zbudowany w 1958 r. w ówczesnej okolicy odznaczającej się zaniedbanymi, częściowo zrujnowanymi od czasów wojny budynkami. Popularną nazwą tego kwartału ulic był „Dziki Zachód”. Na tle pustych placów po ruinach i obskurnych kamienic, monumentalny gmach wydawnictwa odznaczał się wyjątkową elegancją bryły. Autorami projektu obiektu byli dwaj znani architekci warszawscy: Kazimierz Marczewski i Stefan Putowski. Znani byli z projektów gmachów w stylu socrealizmu o nowoczesnej konstrukcji. Kazimierz Marczewski projektował m.in. kino „Moskwa”, zaś Stefan Putowski – „Dom Słowa Polskiego” przy ul. Miedzianej. Późniejszą nazwą Domu Prasy Wojskowej było Wydawnictwo Ministerstwa Obrony Narodowej. Wydawało ono m.in. czasopisma „Żołnierz Wolności” i „Granica” oraz liczne książki o tematyce wojennej i wojskowej. Od lat 90-tych XX wieku do dziś obowiązującą jest nazwa Dom Wydawniczy „Bellona”. Wydawnictwo kontynuuje popularyzację książek o tematyce wojennej i wojskowej.

**styl:** socrealizm

## 13. Opis (sytuacja, materiał i konstrukcja, rzut, bryła, elewacja, wnętrza ,wyposażenie, instalacje)

### **Sytuacja**

Obiekt usytuowany we wschodniej części Woli, po południowej stronie ul. Grzybowskiej, od wschodu znajdują się: parking, hall wejściowy oraz obszerny pusty plac, od południa również pusty plac z dzikim drzewostanem, od zachodu – ulica Towarowa, od południa – linia ulicy Grzybowskiej. W dalszym otoczeniu, od wschodu kamienice przy ul. Grzybowskiej 73 i 71 dalej wysokościowiec hotelu; od północy za linią ul. Grzybowskiej wysokościowiec banku, od zachodu pomiędzy ul. Towarową a ul. Przyokopowa – Muzeum Powstania Warszawskiego, od południa – niskie budynki magazynowe i ul. Łucka.

### **Konstrukcja i materiał**

**Fundamenty** – ławy fundamentowe żelbetowe, wzdłuż ścian zewnętrznych opaska betonowa o szerokości 160 cm i wysokości 50 cm.

**Ściany.** Konstrukcja nośna szkieletowa żelbetowa, słupy kwadratowe oraz w formie dekoracyjnych kolumn. Podłużny układ konstrukcyjny. Ściany konstrukcyjne zewnętrzne i wewnętrzne o grubości 50 cm i 69 cm murowane z cegły ceramicznej pełnej na zaprawie wapiennej, boki filarów – 63 cm, filary żelbetowe. Elewacje wykończone cegłą grubą (powstała ze zmielonej cegły rozbiórkowej po 1945 r.).

**Ścianki działowe:** o grubości 6,5 cm i 13 cm z cegły dziurawki oraz płyty gipsowo-kartonowej na ruszcie stalowym lub drewnianym o grubości 10 cm.

**Stropy** we wszystkich częściach budynku: stropy gęstożebrowe Ackemana o grubości 24 cm.

**Wieżba dachowa** – stropodach pełny, niewentylowany. Dach pokryty papą, skosy na zewnątrz budynku – blacha stalowa ocynkowana.

**Balkony** – elewacje, wzdłuż I piętra obiega metalowa balustrada o prętach ze skróconego płaskownika z barierką o przekroju kwadratu.

**Posadzki** – w większości oryginalne z kamienia łamanego polerowanego – mozaiki o wzorze kwadratów, gwiazd i prostokątnych ram o kolorze białym, beżowym i czarnym; występują w hallu głównym, na korytarzach, na klatce zaś w sanitariatach biały gres. W hallu wejściowym marmurowa posadzka: Dębnik, Sławniowice, Morawica, Bolechowice, o wzorach kwadratów i prostokątów.

**Schody.** Jedna klatka schodowa z duszą pośrodku i 2 płytkami duszami po bokach schodów; schody 2-biegowe konstrukcji żelbetowej, wylewane, płytowe, stopnie i podstopnie licowane szlifowanym łamanym kamieniem. Oryginalne balustrady o metalowych prętach o przekroju kwadratu na bazie z płaskiego sześciianu i półkuli, z ażurową kulą w połowie wysokości, między barierką z płaskownika a poręczą – przecinające się okręgi, poręcz drewniana profilowana o przekroju półwałka. Schody w hallu wejściowym mają balustrady o innym wzorze: pomiędzy pręty wpisano duże okręgi, przecięte 2 prętami średnic, na ich skrzyżowaniu ornament w formie kwiatka.

**Filary i kolumny** Na bazach kwadratowych lub wielobocznych, o masywnych trzonach w formie wydłużonych walców lub wielościanów, głowice z profilowanych kół lub z przecinających się odcinków łuków nałożonych na graniastosłup.

**Stolarka drzwiowa.** Drzwi zewnętrzne – 3 w 3-ech elewacjach nowe, metalowo-szklane, asymetrycznie 2-skrzydłowe z nadświetlami. Drzwi wewnętrzne w części oryginalne drewniane 1- i 2-skrzydłowe z poziomymi płycinami z nałożonych na płytę profilowanych prostokątnych ram, klamki nowe 1-stronne, zawiasy czopowe. Drzwi nowe z tworzywa płytowe i plicinowe.

**Stolarka okienna.** Okna w większości wtórne z PCV, zespolone 2-poziomowe. Na IV piętrze okna oryginalne, drewniane skrzynkowe, asymetrycznie 2-skrzydłowe. Klamki stalowe obustronne, zawiasy czopowe. W parterze okna witrażowe.

### **Rzut, bryła i elewacje:**

**Rzut.** Na rzucie prostokąta z ryzalitem hallu wejściowego od wschodu. Pośrodku wewnętrzne podwórko na rzucie kwadratu. Układ wnętrz dwu- i półtaktowy. Jedna klatka schodowa dostępna z hallu głównego łączy suterene, parter i piętra.

**Bryła.** Wysokość do kalenicy 21 m. Budynek posiada 5 kondygnacji nadziemnych, od wschodu parterowy hall wejściowy. Od I do III piętra powtarzalny układ pomieszczeń. Obiekt jest podpiwniczony oraz posiada stropodach. Dach płaski ze skosami.

**Elewacja frontowa wschodnia** 21-osiowa. W parterze od południa, w szerokości 7 osi, poprzedzony schodami parterowy hall wejściowy o przeszklonej ścianie frontowej (i tylnej), na osi wejście. Z tego hallu w szklanej ścianie główne wejście do gmachu. W wysokim parterze elewacji wejście do biur; w parterze wydzielonym od pięter szerokim tynkowanym gzymsiem kordonowym liczne wąskie filary, między którymi w przyziemiu okna witrażowe z oryginalnymi kratami. Nad nimi oddzielone szeroką listwą (tynkowaną) wtórne okna asymetrycznie 2-dzielne. Narożnik parteru boniowany o wzorze stojących prostokątów. Elewacja frontowa licowana cegłą grubą koloru szarego różu. I piętro obiega balustrada stalowa z płaskownika – ażurowa z prętów i poręczy, okna typu porte-fenêtre 2-poziomowe. Piętra II i III wydzielone przez gzymsy kordonowe, mają okna jak na I piętrze z tym, że u dołu zamiast sięgać podłogi – znajdują się tabulatury. Okna IV piętra – dawne skrzynkowe drewniane asymetrycznie 2-dzielne. Elewację wieńczy gzyms koronujący.

CIĄG DALSZY OPISU W ZAŁĄCZNIKU NR 1



14. Kubatura	15. Powierzchnia użytkowa	16. Przeznaczenie pierwotne	17. Użytkowanie obecne
28 691,83 m <sup>3</sup>	5 280, 60 m <sup>2</sup>	wydawnictwo	wydawnictwo
18. Prace budowlane i konserwatorskie, ich przebieg i dokumentacja (po 1945 r.) <ul style="list-style-type: none"> <li>- 1989 r. do dziś – rozbudowa sieci elektrycznej, w miarę bieżących potrzeb</li> <li>- 1990 r. – położenie w sanitariatach gresu</li> <li>- 1998 r. – założenie w suterenie ozdobnej kaskady z basenem</li> <li>- 1999 r. – remont parteru</li> <li>- 1999 r. – wymiana okien na PCV, z wyjątkiem okien IV piętra</li> <li>- 1999 /2000 r. – instalacja sieci komputerowej i telefonicznej (IV piętro)</li> <li>- 2003 r. – położenie nowej warstwy papy na dachu</li> <li>- 2006 r. – rozebranie budynku drukarni</li> <li>- 2007 r. – remont tarasów</li> </ul>		19. Stan zachowania (fundamenty, ściany zewnętrzne, ściany wewnętrzne, sklepienia, stropy, konstrukcje dachowe, pokrycie dachu, wyposażenie i instalacje) <p>Fundamenty – brak danych</p> <p>Ściany zewnętrzne – stan dobry ale miejscowe zabrudzenia (zapewne od spalin samochodów ruchliwej ul. Towarowej) na ceglanym licu, narożnik północno-zachodni parteru pomalowany na zbyt jaskrawy odcień żółcieni</p> <p>Ściany wewnętrzne – stan dobry</p> <p>Stropy stan dobry, brak widocznych spękań i ugięć</p> <p>Dach (konstrukcja i pokrycie) – brak dokładnych danych</p> <p>Balkony – stan dobry</p> <p>Konstrukcja klatek schodowych - stan dobry ale w hallu wejściowym schody do piwnicy dawnej drukarni pokryte gruzem</p> <p>Posadzki – stan dobry</p> <p>Stolarka zewnętrzna – stan dobry</p> <p>Stolarka wewnętrzna – stan dobry</p>	
		20. Najpilniejsze postulaty konserwatorskie <ul style="list-style-type: none"> <li>- czyszczenie elewacji</li> <li>- odgruzowanie i uporządkowanie schodów do piwnicy w hallu wejściowym</li> <li>- wyremontować schody zewnętrzne na placu przed hallem wejściowym</li> </ul>	

<p>21. Akta archiwalne i źródła ikonograficzne (rodzaj, numer i miejsce przechowania)</p>	<p>23. Uwagi różne</p>
<p>22. Bibliografia</p> <ul style="list-style-type: none"> <li>- Eugeniusz Szwanowski, „Ulice i place Warszawy” Warszawa PWN 1969, s.59</li> <li>- Juliusz A. Chrościcki, Andrzej Rottermund, „Atlas architektury Warszawy” Warszawa Wydawnictwo „Arkady” 1977, s.65</li> <li>- „Leksykon Wolski”, praca zbiorowa pod redakcją Karola Móraskiego Warszawa Wydawnictwo PTTK „Kraj” 1997, s.83</li> </ul>	<p>24. Opracowanie karty ewidencyjnej</p> <p>tekst Antoni Jacek Koseski – listopad 2009 r.</p> <p>plany, rysunki kopie planów wykonane przez: Stanisław Birula-Białynicki w 1998 r.– przerysowane, przeskalowane i wyczerpione przez: Małgorzata Misztal – 2009 r.</p> <p>zdjęcia fotogr. kopie zdjęć wykonanych przez: Antoni Jacek Koseski – listopad 2009 r..</p> <p>miejsce przechowywania negatywów kopie rysunków i fotografii w wersji elektronicznej w posiadaniu Stołecznego Konserwatora Zabytków.</p> <p>KARTA PO WYPEŁNIENIU PODLEGA OCHRONIE NA PODSTAWIE PRZEPISÓW PRAWA AUTORSKIEGO</p> <p>26. Adnotacje o inspekcjach, informacje o zmianach (daty, imiona i nazwiska wypełniającego)</p>
<p>23. Źródła ikonograficzne i fotograficzne (rodzaj i miejsce przechowywania, sygnatury)</p> <ul style="list-style-type: none"> <li>- „Projekt techniczny Wojskowe Zakłady Graficzne zbiorniki podziemne wraz z instalacją p.poz., modernizacja” Biuro Projektów CPN „Naftoprojekt” 00-496 Warszawa, ul. Mysia 3, projekt H.Stepek Warszawa 1982</li> <li>- „Budowa oczyszczalni ścieków Warszawa ul. Grzybowska 77” Spółka z o.o. „TUTUZ”, projekt A.Kołdej, B.Zalewska, opracował J. Biskup Warszawa 1989</li> <li>- „Projekt inwentaryzacja architektoniczno-budowlana Budynek biurowy w Warszawie przy ul. Grzybowskiej 77” Pracownia Spółdzielnia Pracy Inwestprojekt” 01-518 Warszawa, ul. Generała Józefa Zajączka 7, autor mgr inż. arch. Stanisław Birula-Białynicki; zawiera także rzuty parteru i I piętra</li> <li>- „Przyłącze gazowe na terenie Wojskowych Zakładów Graficznych oraz instalacja gazowa w bud. Maszyn rotograrniowych” „ASBUD” s.c. 02-558 Warszawa ul. Dąbrowskiego 11/6 Warszawa 1998</li> </ul>	<p>27. Załączniki</p> <ol style="list-style-type: none"> <li>1 – Opis obiektu – ciąg dalszy z punktu 13 ; rzuty parteru i I piętra 1:200 – 1998 r.</li> <li>2 – Wejście główne, fasada, elewacje północna i zachodnia – foto 2009 r.</li> <li>3 – Elewacja zachodnia i detale, hall wejściowy i detale – foto 2009 r.</li> <li>4 – Hall wejściowy i detale, hall główny, klatka schodowa – foto 2009 r.</li> <li>5 – I piętro – detale, wnętrza, II piętro – fragmenty – foto 2009 r.</li> <li>6 – II, III i IV piętra – detale – foto 2009 r.</li> <li>7 – IV piętro i detale – foto 2009 r.</li> <li>8 – Klatka schodowa na IV piętrze – detale, suterena i detale – foto 2009 r.</li> </ol>



# WKŁADKA DO KARTY EWIDENCYJNEJ ZABYTKÓW ARCHITEKTURY I BUDOWNICTWA ZAŁĄCZNIK NR 1

1.Miejscowość WARSZAWA 2.Dzielnica. WOLA 3.Powiat WARSZAWSKI 4.Województwo MAZOWIECKIE	5.Obiekt (nazwa jak w karcie)  DOM PRASY WOJSKOWEJ ul. Grzybowska 77	6.Zawartość wkładki (nazwa materiału uzupełniającego)  OPIS OBIEKTU – ciąg dalszy punktu 13 RZUT PARTERU i I PIĘTRA 1:400 – 1998 R.
---	---	--

## OPIS OBIEKTU (ciąg dalszy z punktu 13)

Kondygnacja stropodachu cofnięta od lica z tarasem i murkiem osłonowym na słupach.

Elewacja zachodnia 21-osiowa; elewacje północna i południowa 9-osiowe (bez drzwi w parterze) ukształtowane jak elewacja wschodnia.

Elewacje wewnętrzne podwórka – 5-osiowe licowane jasnożółtymi płytkami ceramicznymi z glazurą.

Wystrój, wyposażenie: hall wejściowy, hall główny i korytarze od suterenu po piętra wyposażone w ozdobne wielobarwne kamienne posadzki oraz filary i kolumny. Schody mają metalowe balustrady o wzorach geometrycznych i roślinnych. W niektórych pokojach oryginalne szafy w ścianach. W suterenie sztuczna kaskada ułożona z kamieni oraz basen – a la sadzawka z pływającymi rybami i żółwiami (1998-1999).

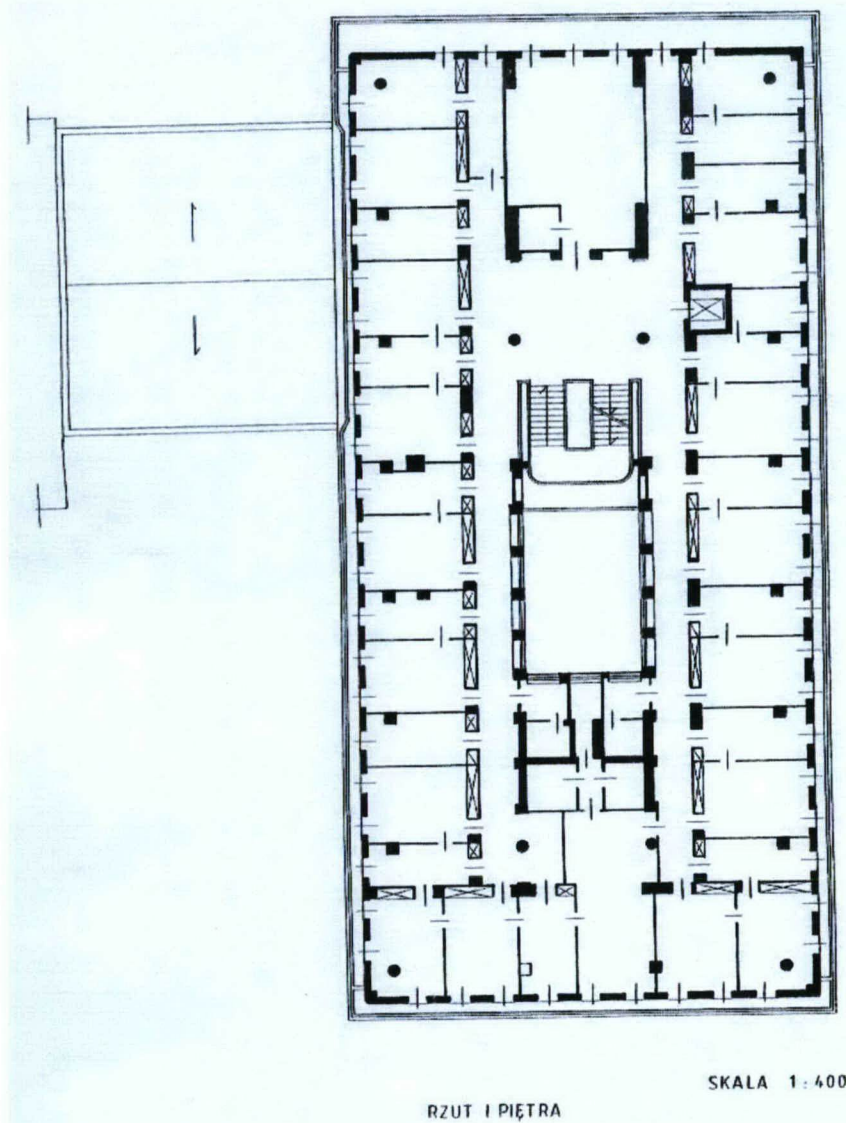
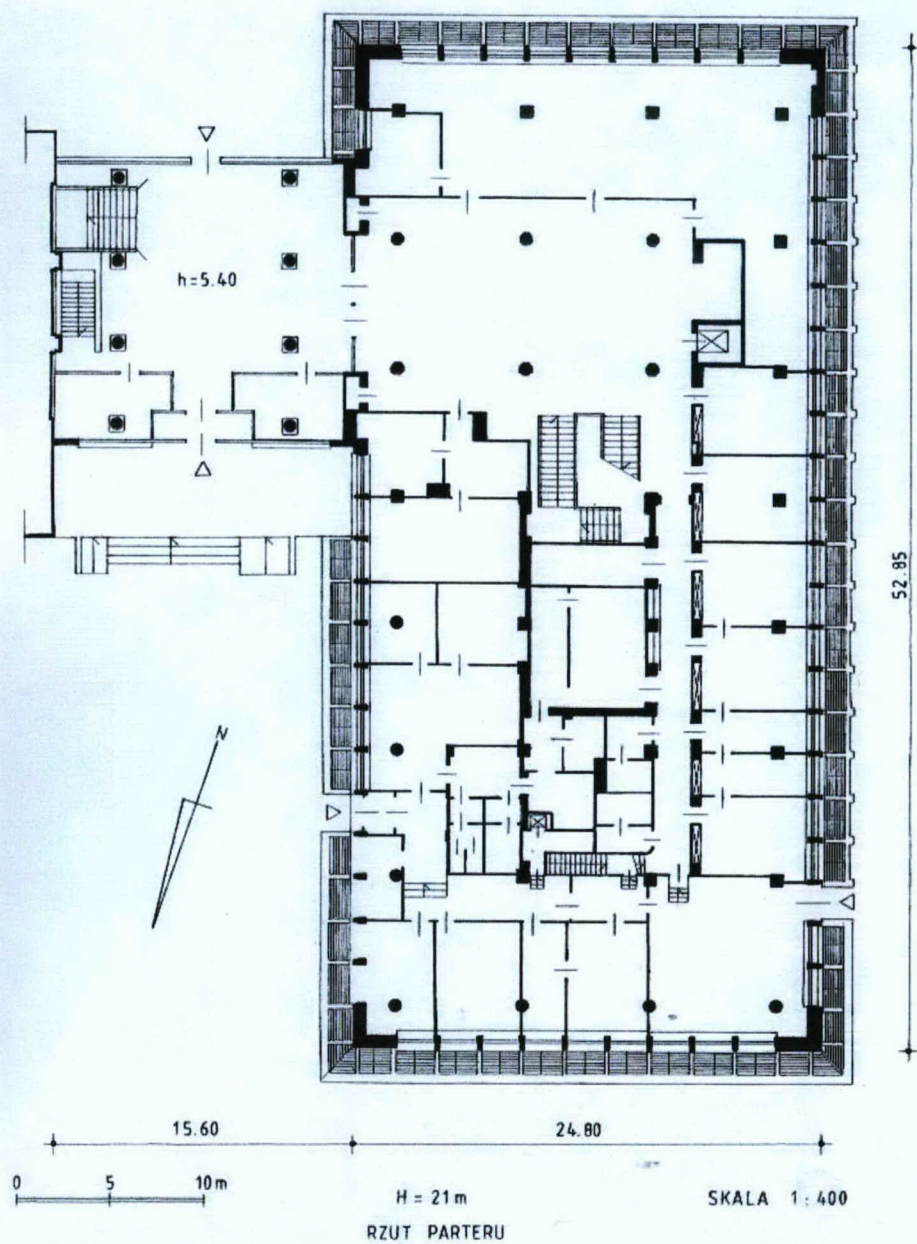
Instalacje : wodno-kanalizacyjna, elektryczna, gazowa, CO, telefoniczna, grawitacyjna, odgromowa.

Wkładkę założył (imię, nazwisko, data)  
Antoni Jacek Koseski 2009-11-12



1-rzut parteru (inwentaryzacja wykonana przez Stanisław Birula-Białynicki w 1998 r. – skala oryginału 1:100 pomniejszona mechanicznie do skali 1:400)

2- rzut I piętra (inwentaryzacja wykonana przez Stanisław Birula-Białynicki w 1998 r. – skala oryginału 1:100 pomniejszona mechanicznie do skali 1:400)





# WKŁADKA DO KARTY EWIDENCYJNEJ ZABYTKÓW ARCHITEKTURY I BUDOWNICTWA ZAŁĄCZNIK NR 2

1.Miejscowość WARSZAWA 2.Dzielnica. WOLA 3.Powiat WARSZAWSKI 4.Województwo MAZOWIECKIE	5.Obiekt (nazwa jak w karcie) DOM PRASY WOJSKOWEJ ul. Grzybowska 77	6.Zawartość wkładki (nazwa materiału uzupełniającego) WEJŚCIE GŁÓWNE, FASADA, ELEWACJE PÓŁNOCNA I ZACHODNIA – fotografie 2009 r.
---	---	---

1 – wejście główne; 2 – drzwi do wejścia głównego; 3 – relikw dawnej drukarni od strony wschodniej wejścia głównego; 4 – elewacja wschodnia; 5 – wejście w elewacji wschodniej; 6 – narożnik północno-wschodni parteru



Wkładkę założył (imię, nazwisko, data)  
Antoni Jacek Koseski 2009-11-12



7 – elewacja północna; 8 – elewacja zachodnia; 9 – parter elewacji zachodniej; 10 i 11 - detale elewacji zachodniej; 12 – oryginalna kratka okna w elewacji zachodniej

7



8



9

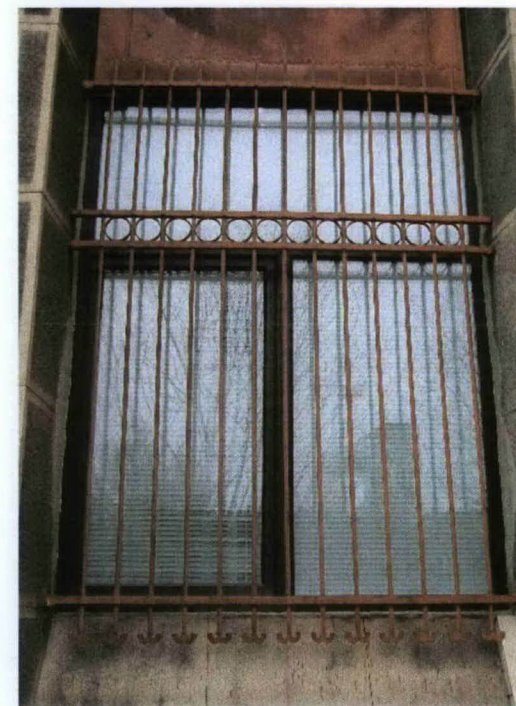


12

10



11

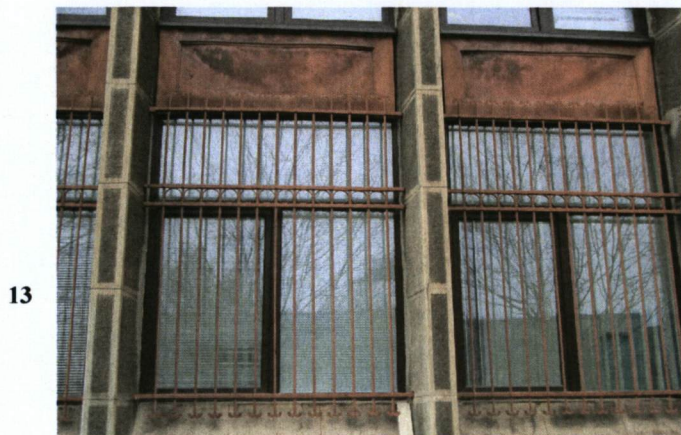




# WKŁADKA DO KARTY EWIDENCYJNEJ ZABYTKÓW ARCHITEKTURY I BUDOWNICTWA ZAŁĄCZNIK NR 3

1.Miejscowość WARSZAWA	5.Obiekt (nazwa jak w karcie)	6.Zawartość wkładki (nazwa materiału uzupełniającego)
2.Dzielnica. WOLA	DOM PRASY WOJSKOWEJ	ELEWACJA ZACHODNIA I DETALE, HALL WEJŚCIOWY
3.Powiat WARSZAWSKI	ul. Grzybowska 77	I DETALE – fotografie 2009 r.
4.Województwo MAZOWIECKIE		

Elewacja zachodnia: 13 – ozdobne ramy okien; 14 – fragment; 15 – galeria I piętra; 16 – elewacja południowa; 17 – elewacja południowa i pawilon wejściowy; 18 – hall wejściowy

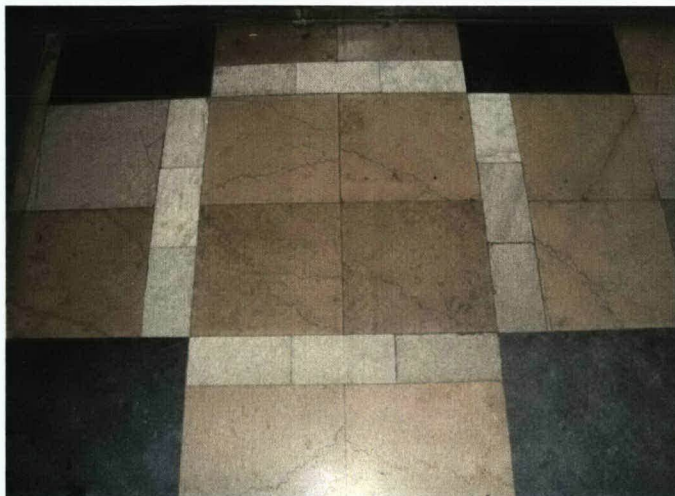


Wkładkę założył (imię, nazwisko, data)  
Antoni Jacek Koseski 2009-11-12



Hall wejściowy: 19 – fragment posadzki; 20 – głowica kolumny; 21 – schody i balustrada; 22 i 23 - detale balustrady; 24 – profilowana poręcz

19



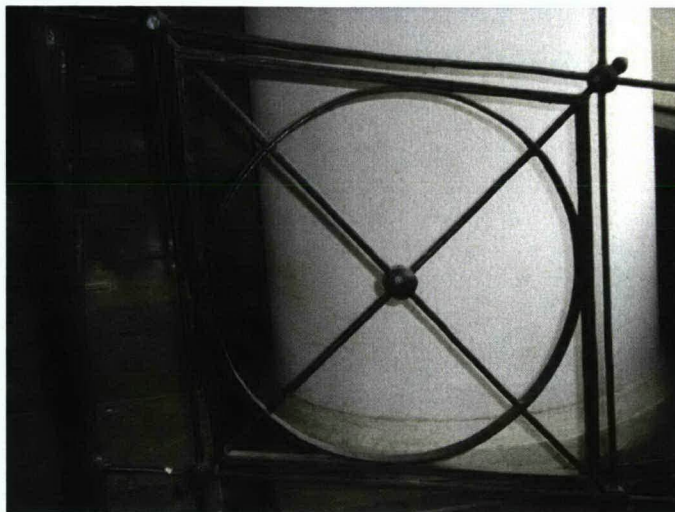
20



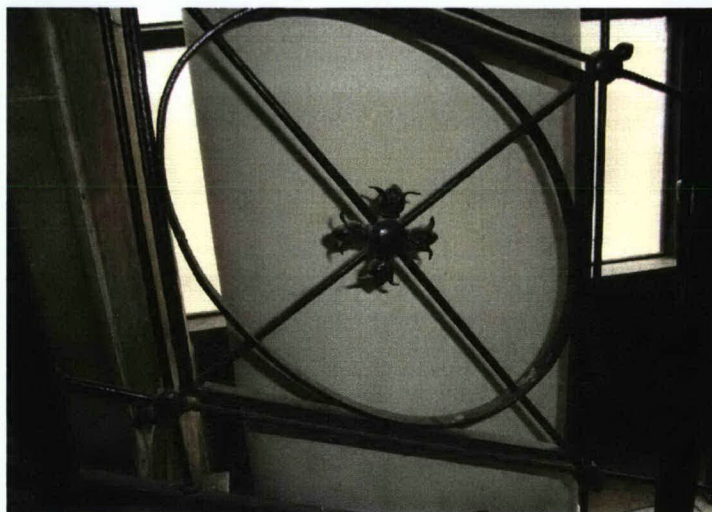
21



22



23



24





# WKŁADKA DO KARTY EWIDENCYJNEJ ZABYTKÓW ARCHITEKTURY I BUDOWNICTWA ZAŁĄCZNIK NR 4

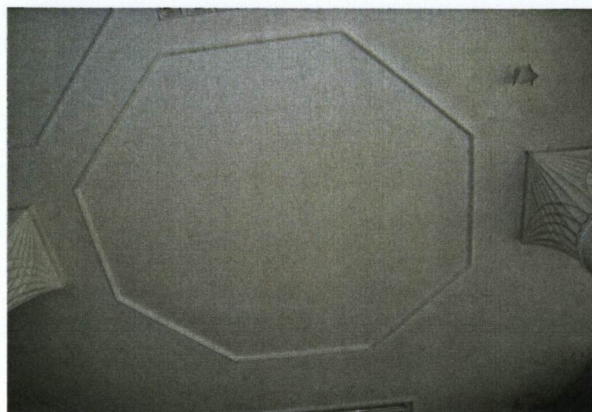
1.Miejscowość WARSZAWA	5.Obiekt (nazwa jak w karcie)	6.Zawartość wkładki (nazwa materiału uzupełniającego)
2.Dzielnica. WOLA	DOM PRASY WOJSKOWEJ	HALL WEJŚCIOWY I DETALE, HALL GŁÓWNY, KLATKA
3.Powiat WARSZAWSKI	ul. Grzybowska 77	SCHODOWA – fotografie 2009 r.
4.Województwo MAZOWIECKIE		

Hall wejściowy: 25 – fragment szklanej ściany południowej; 26 – fragment stropu; 27 i 28 – radziecka maszyna drukarska z 1958 r. i jej metryka; 29 – fragment hallu z zamurowanym wejściem do dawnej drukarni; 30 – widok ogólny hallu głównego

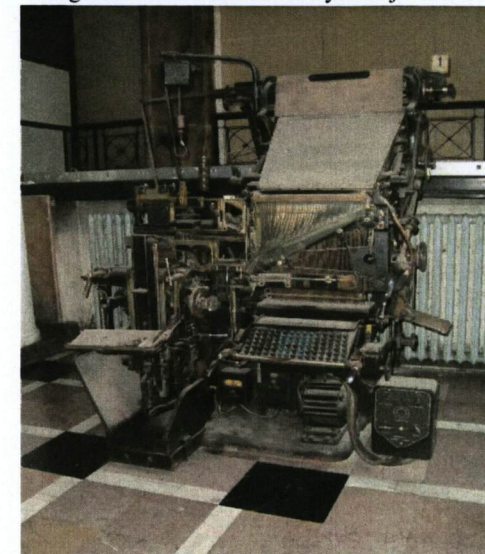
25



26



27



28



29



Wkładkę założył (imię, nazwisko, data)  
Antoni Jacek Koseski 2009-11-12

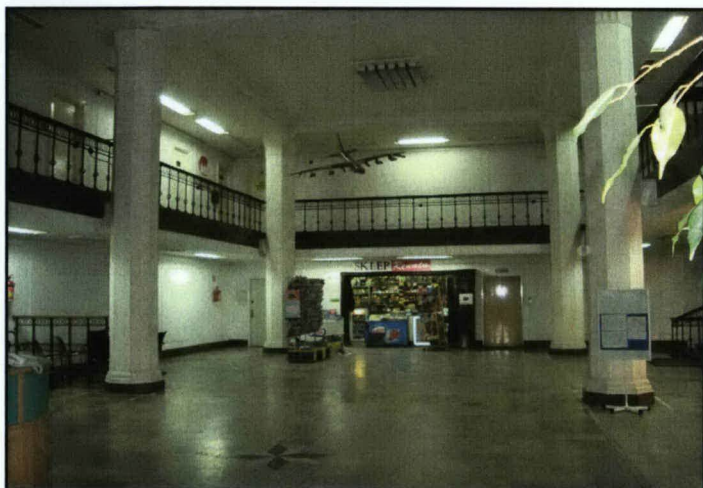
30



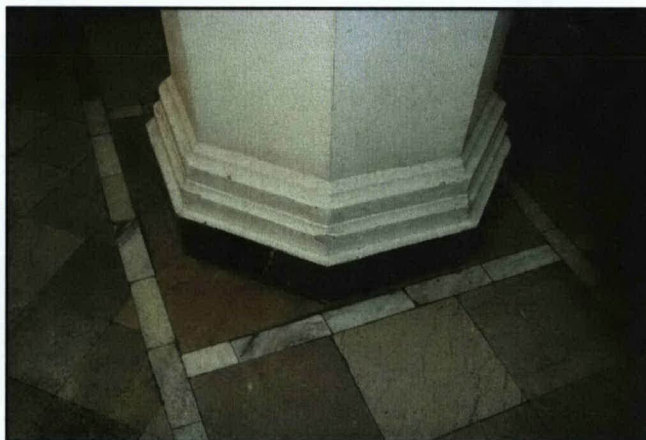


Hall główny: 31 – widok ogólny od strony wejścia; 32 – fragment posadzki i baza kolumny; 33 – część środkowa z klatką schodową; 34 – antresola I piętra; 35 – część hallu; 36 – klatka schodowa od parteru

31



32



33



34



35



36





# WKŁADKA DO KARTY EWIDENCYJNEJ ZABYTKÓW ARCHITEKTURY I BUDOWNICTWA ZAŁĄCZNIK NR 5

1.Miejscowość WARSZAWA	5.Obiekt (nazwa jak w karcie)	6.Zawartość wkładki (nazwa materiału uzupełniającego)
2.Dzielnica. WOLA	DOM PRASY WOJSKOWEJ	I PIĘTRO – DETALE, WNĘTRZA; II PIĘTRO – FRAGMENTY -
3.Powiat WARSZAWSKI	ul. Grzybowska 77	– fotografie 2009 r.
4.Województwo MAZOWIECKIE		

I piętro: 37 – fragment piętra; 38 – kolumna i korytarz; 39 – korytarz; 40 – korytarz wschodni; 41 – jedno z drzwi, ściana południowa; 42 – pokój 124 – Sekretariat Wydawnictwa „Bellona”, oryginalne szafy w ścianie

37



38



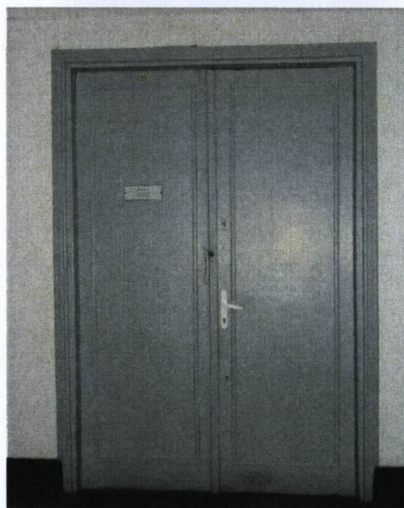
39



40



41



42



Wkładkę założył (imię, nazwisko, data)  
Antoni Jacek Koseski 2009-11-12



Pokój 124 – Sekretariat Wydawnictwa "Bellona" : 43 – jedno z okien; 44 – fragment stropu; II piętro: 45 – korytarz; 46 – korytarz zachodni i część klatki; 47 – fragment kolumny i stropu; 48 – korytarz wschodni

43



44



45



46



47



48





# WKŁADKA DO KARTY EWIDENCYJNEJ ZABYTKÓW ARCHITEKTURY I BUDOWNICTWA ZAŁĄCZNIK NR 6

1.Miejscowość WARSZAWA	5.Obiekt (nazwa jak w karcie)	6.Zawartość wkładki (nazwa materiału uzupełniającego)
2.Dzielnica. WOLA	DOM PRASY WOJSKOWEJ	II, III i IV PIĘTRA – DETALE – fotografie 2009 r.
3.Powiat WARSZAWSKI	ul. Grzybowska 77	
4.Województwo MAZOWIECKIE		

II piętro: 49 – przykład typowych oryginalnych drzwi; 50 – inne drzwi; 51 – oryginalne szerokie drzwi w ścianie południowej; 52 – fragment balustrady; 53 – detal balustrady; 54 – III piętro, fragment posadzki

49



50



51



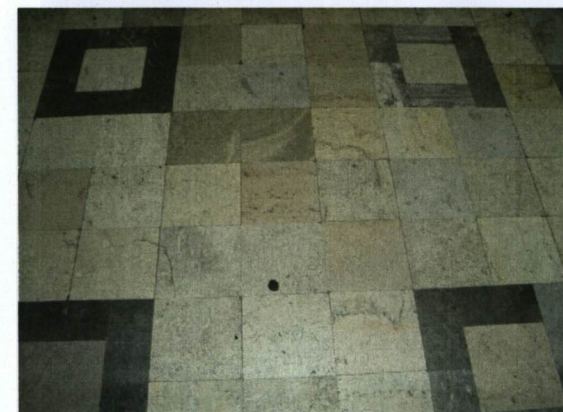
52



53



54



Wkładkę założył (imię, nazwisko, data)  
Antoni Jacek Koseski 2009-11-12



III piętro: 55 – korytarz wschodni; 56 – klatka schodowa; 57 – detal stropu; 58 – detal stropu wewnątrz; 59 – drzwi szklone; 60 – IV piętro, przyścienne balustrady

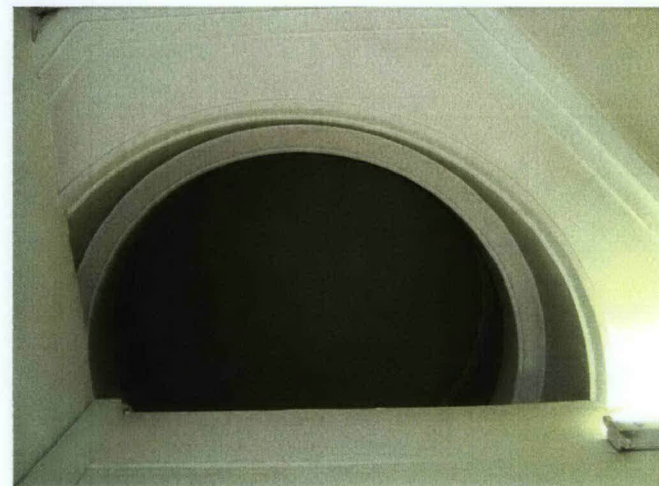
55



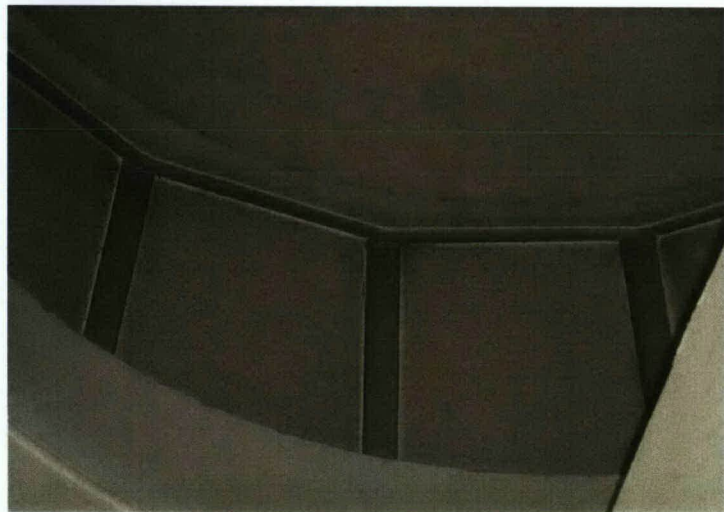
56



57



58



59



60





# WKŁADKA DO KARTY EWIDENCYJNEJ ZABYTKÓW ARCHITEKTURY I BUDOWNICTWA ZAŁĄCZNIK NR 7

1.Miejscowość WARSZAWA	5.Obiekt (nazwa jak w karcie)	6.Zawartość wkładki (nazwa materiału uzupełniającego)
2.Dzielnica. WOLA	DOM PRASY WOJSKOWEJ	IV PIĘTRO I DETALE – fotografie 2009 r.
3.Powiat WARSZAWSKI	ul. Grzybowska 77	
4.Województwo MAZOWIECKIE		

IV piętro: 61 – korytarz, w głębi drzwi balkonowe; 62 – drzwi balkonowe; 63 – korytarz od strony balkonu; 64 – oryginalne drzwi drewniane; 65 – inny korytarz; 66 – fragment kolumny i stropu

61



62



63



64



65



66



Wkładkę założył (imię, nazwisko, data)  
Antoni Jacek Koseski 2009-11-12



IV piętro: 67 – łącznik między korytarzami; 68 – widok na podwórko wewnętrzne; 69 – strop korytarza; 70 – filary międzyokienne; 71 – fragment filara i stropu; 72 - kolumna

67



70



68



71



69



72





# WKŁADKA DO KARTY EWIDENCYJNEJ ZABYTKÓW ARCHITEKTURY I BUDOWNICTWA ZAŁĄCZNIK NR 8

1.Miejscowość WARSZAWA

2.Dzielnica. WOLA

3.Powiat WARSZAWSKI

4.Województwo MAZOWIECKIE

5.Obiekt (nazwa jak w karcie)

DOM PRASY WOJSKOWEJ  
ul. Grzybowska 77

6.Zawartość wkładki (nazwa materiału uzupełniającego)

KLATKA SCHODOWA NA IV PIĘTRZE – DETALE;  
SUTERENA I DETALE – fotografie 2009 r.

IV piętro: 73 – dusza klatki; 74 i 75 – detale balustrady;

Piętro minus I (suterena) – sztuczna kaskada i basen; 77 – filar i część posadzki; 78 – korytarz i hall

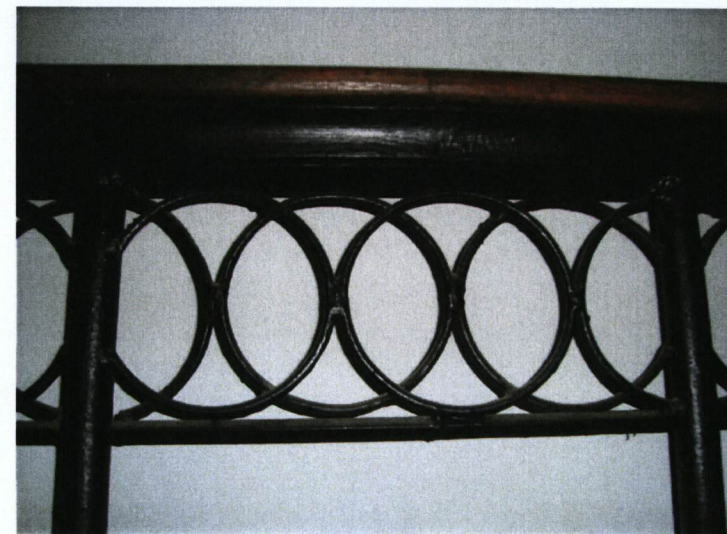
73



74



75



76



77



78



Wkładkę założył (imię, nazwisko, data)  
Antoni Jacek Koseski 2009-11-12



Piętro minus I (suterena) : 79 – klatka schodowa; 80 – profil poręczy; 81 – inny korytarz

79



80



81

