

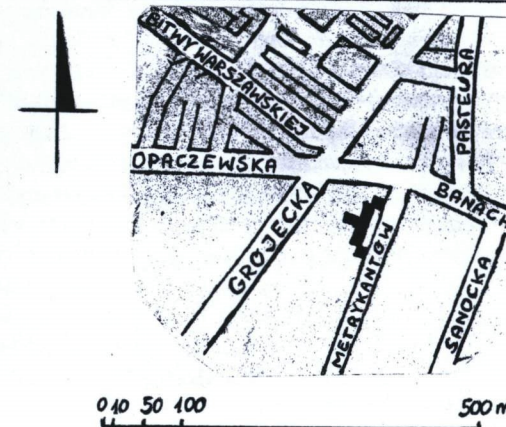
1. Obiekt  
LICEUM OGÓLNOKSZTAŁCĄCE nr XXI im. H. KOLŁATAJA

2. Czas powstania  
1925 - 1927

3. Miejscowość  
WARSZAWA



Elewacja wschodnia



Plan orientacyjny  
1:10000

4. Adres  
ul. Grójecka 93  
nr hipoteczny .  
lub ewid. gruntów ..2-03-09  
5. Przynależność administracyjna  
województwo .....mazowieckie  
gmina .....Warszawa.....

6. Poprzednie nazwy miejscowości  
-----

7. Przynależność administracyjna  
przed 1 VI 1975

województwo .....stołeczne.....  
powiat .....Warszawa.....

8. Właściciel i jego adres  
Miasto Stołeczne Warszawa

9. Użytkownik i jego adres  
Liceum Ogólnokształcące nr XXI im. H. Kołłątaja  
Przedszkole nr 66, ul. Grójecka 93; GGK Ochota  
Sp. z o.o. ul. Grójecka 184 Warszawa

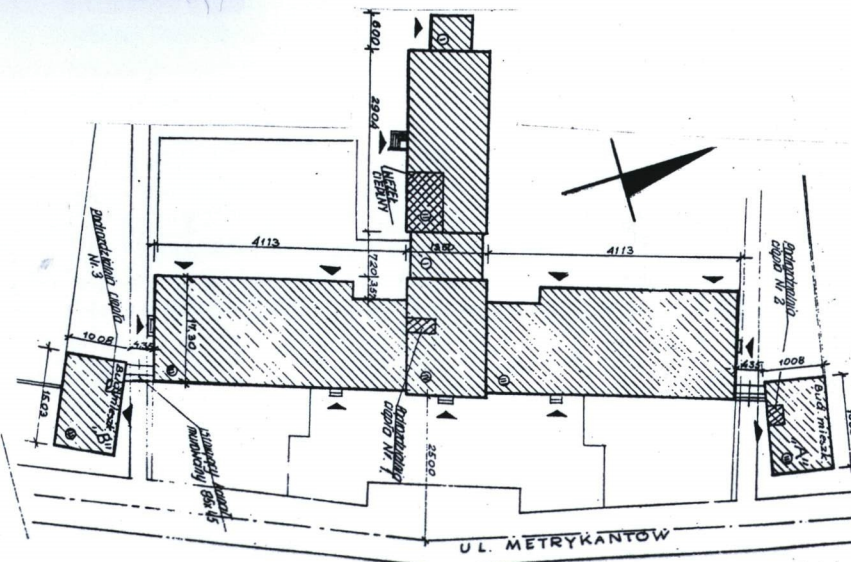
10. Rejestr zabytków

Nr .....1351..... data . 08.06.1988r.....

Plan sytuacyjny 1:1250

Wzór ODZ 1996 r.

0 5 10 20 50 m





Budynek ten był pierwszym nowowzniesionym budynkiem szkolnym na terenie dzielnicy Ochota wg. projektów architekta Tadeusza Szaniora w latach 1925-1927. Jest budowlą modernistyczną nawiązującą do form klasycznych. 25 listopada 1927 roku umieszczono w budynku szkoły Bibliotekę Wzorcową dla Dzieci (jako czytelnię, od 1933 roku również wypożyczalnię). W związku z rozszerzaniem działalności Biblioteki i powiększaniem jej zasobów instytucję przeniesiono w roku 1936 do Domu Społecznego przy ul. Reja 9. Podczas obrony Warszawy we wrześniu 1939 roku budynek szkoły włączony w system polskich pozycji obronnych znacznie ucierpiał. Zniszczona została elewacja, wytłuczona dachówka, zdewastowane wnętrza. W czasie okupacji po prowizorycznym remoncie szkoła była zajęta przez oddział Luftwaffe. W czasie Powstania Warszawskiego przez krótki czas kwaterowały w szkole oddziały pułku SS RONA, a następnie w sali gimnastycznej palono zwłoki cywilów z obozu przejściowego na „Zieleniaku”, zamordowanych przez RONA. W toku walk budynek szkoły został spalony, częściowo wyburzony, całkowicie zniszczona stolarka. Największej dewastacji uległa sala gimnastyczna – zostały wypalone ściany – i skrzydło lewe; w lepszym stanie było skrzydło prawe, odwrotnie niż oficyny mieszkalne.

**Sytuacja:** Budynek usytuowany przy ul. Metrykantów, zwrócony fasadą ku wschodowi, elewacją zachodnią w stronę dawnego placu targowego „Zieleniak” (ob. Hala Banacha) i ul. Grójeckiej.

**Materiał i konstrukcja:** Budynek główny konstrukcja dachu monolityczna, płytowo-żebrowa, dach pokryty papą na lepiku. Ściany konstrukcyjne, nośne i działowe z cegły pełnej ceramicznej, na zaprawie cementowo-wapiennej. Budynek posadowiony na ławach fundamentowych ceglanych. Stropy systemu Kleina, typ ciężki. Oficyny więźba dachowa drewniana kryte dachówką ceramiczną

**Rzut i bryła:** Budynek główny posiada trzy kondygnacje z częścią środkową podniesioną do czterech kondygnacji, podpiwniczony. Na osi do elewacji zachodniej dostawiona sala gimnastyczna. Od północy i południa budynek połączony jest przy wschodnich narożnikach z oficynami mieszkalnymi, za pomocą sklepionych bram przejazdowych.

**Elewacje:** **Budynek główny.** Elewacja wschodnia 29 – osiowa. Cokół zdobiony pasowym boniowaniem. Na środku czterokondygnacyjny, trójosiowy ryzalit z mieszczącymi się w partii cokołu dwuskrzydłowymi, ośmiopolowymi drzwiami wejściowymi oraz oknami piwnicznymi. Nad wejściem okno ośmiopolowe z parapetem wspartym na kostkowych konsolach. Pozostałe okna ryzalitu dzielone szprosami na sześć pól, z których każde na cztery mniejsze. Okna górnej kondygnacji wydzielone podwójną linią cienkiego gzymsu. Podziały wertykalne w formie szerokich, płaskich lizen wydzielających osie i akcentujących naroża ryzalitu. Partie elewacji po obu stronach ryzalitu wydzielone lizenami na cztery trzyosiowe odcinki z oknami piwnicznymi w strefie cokołu i szesnastopolowymi oknami górnych kondygnacji. Po obydwu stronach między pierwszym a drugim odcinkiem elewacji, licząc od ryzalitu środkowego, umieszczono symetrycznie ryzalitu z wejściami bocznymi. W strefie cokołu znajdują się dwuskrzydłowe, ośmiopolowe drzwi ujęte w aedicle wchodzące wieńczącym je przerwany łukiem pełnym w strefę parteru. Archiwolty wspierają się na gzymsie, który przechodzi na sąsiednie lizeny. W polach tarczowych nad drzwiami umieszczono kwadratowe czteropolowe okienka. Nad archiwoltami znajdują się zagłębione płyciny zwieńczone gzymsem. Z obydwu stron przylegają boniowane bramy z przejazdami sklepionymi kolebkowo. Elewacja zachodnia 27-osiowa. Cokół zdobiony pasowym boniowaniem z oknami piwnicznymi. Na środku ryzalit o wysokości czterech kondygnacji z umieszczonym na środku najwyższej kondygnacji szesnastopolowym oknem i dwudziestoczwieropolowymi oknami w bocznych ścianach; gzymsem wydzielającym pas muru attykowego i lizenami flankującymi ryzalit. W strefie parteru na osi od zachodu przylega łącznik sali gimnastycznej. Pozostałe fragmenty elewacji po obu stronach ryzalitu trzynastoosiowe, symetryczne; trójosiowe odcinki elewacji przy ryzalicie cofnięte względem obrysu budynku. W czwartej osi licząc od ryzalitu w strefie cokołu drzwi-wejściowe dwuskrzydłowe, sześciopolowe, nad nimi małe okna ośmiopolowe i dwa podłużne okna szesnastopolowe doświetlające klatki schodowe, ułożone pomiędzy kondygnacjami. Z obydwu krańców wydzielono lizenami dwa trzyosiowe odcinki elewacji. W przedostatniej osi, licząc od ryzalitu, umieszczono w strefie cokołu jednoskrzydłowe, trójpole drzwi, a nad nimi w trzech kondygnacjach wąskie ośmiopolowe okna. Pozostałe okna elewacji szesnastopolowe. Elewacja północna trójosiowa. Cokół zdobiony pasowym boniowaniem. Na środku, w strefie cokołu znajdują się dwuskrzydłowe sześciopolowe drzwi, nad nimi dwuskrzydłowe ośmiopolowe okno. Powyżej w dwóch kondygnacjach duże okna klatki schodowej dzielone szprosami na sześć pól, z których każde na cztery mniejsze; w trzeciej kondygnacji tuż pod gzymsem poziome okno dwunastopolowe odpowiadające połowie okien niższych. Z prawej strony w strefie cokołu okienko piwniczne, nad nim w trzech kondygnacjach prostokątne okna ośmiopolowe; z lewej strony brak okienka piwnicznego, a zamiast okien są odpowiadające im rozmiarem blendy. Elewacja południowa jest lustrzanym odbiciem elewacji północnej, z tym, że okienka piwniczne umieszczono w obydwu osiach bocznych.

**Sala gimnastyczna – aula.** Elewacja północna jednokondygnacyjna siedmioosiowa z trójosiowym łącznikiem, cokół zdobiony pasowym boniowaniem. W łączniku w strefie cokołu dwa okienka piwniczne i drzwi dwuskrzydłowe sześciopolowe od strony auli, powyżej trzy okna sześciopolowe. W auli sześć wysokich okien czteropolowych, a w miejscu siódmego od strony zachodniej odpowiadająca wielkością pozostałym blendą. Od strony zachodniej dostawiona parterowa podpiwniczona przybudówka dwuosiowa. Elewacja południowa z pewnymi zmianami powtarza układ elewacji północnej. Drzwi do łącznika są dostępne z jednobiegowych schodów nad okienkiem piwnicznym, pod środkowym oknem auli znajdują się dwuskrzydłowe drzwi wejściowe, do których prowadzi siedem schodów, przybudówka ma jedną oś z drzwiami wejściowymi i sześciopolowym oknem. Elewacja zachodnia jednokondygnacyjna dwuosiowa z sześciopolowymi oknami po obu stronach przybudówki, w której jedna oś z okienkiem piwnicznym i sześciopolowym oknem.



<p>14. Kubatura</p> <p>29 832 m<sup>3</sup></p>	<p>15. Powierzchnia użytkowa</p> <p>8243m<sup>2</sup></p>	<p>16. Przeznaczenie pierwotne</p> <p>szkoła z lokalami mieszkalnymi w oficynach</p>	<p>17. Użytkowanie obecne</p> <p>budynek główny: szkoła i przedszkole, oficyny: lokale mieszkalne</p>
<p>18. Prace budowlane i konserwatorskie, ich przebieg i dokumentacja (po 1945 r.)</p> <p>Już w 1945 roku w prawym skrzydle gmachu rozpoczęła działalność szkoła podstawowa nr 39, VII Miejskie Gimnazjum a rok później Liceum dla Pracujących. Jednocześnie prowadzono prace remontowe, które zakończono w 1948 roku. Zrezygnowano z rekonstrukcji III piętra nakrywając budynek dachem dwuspadowym o bardzo małym nachyleniu, krytym papą. Na oficynach mieszkalnych pozostawiono dachówkę.</p> <p>W roku 1962 rozpoczęto generalny remont trwający cztery lata. Przywrócono elewacji dawny wygląd, wymieniono stare schody wewnętrzne, zmieniono oświetlenie, parkiety, podłączono gmach do miejskiej sieci centralnego ogrzewania, poszerzono okna.</p> <p>1985- zmodernizowano centralne ogrzewanie i kanalizację</p> <p>1992 prace przy węźle c.o.</p> <p>1994- wymiana c.o.</p> <p>W 1997 Miasto stołeczne Warszawa przejęło budynek główny od kuratorium oświaty</p> <p>2002 wymiana stolarki okiennej w budynku głównym – przywrócenie historycznych podziałów stolarki wg projektów Tadeusza Szaniora, wymiana stolarki drzwiowej</p> <p>2003 naprawa dachu i wymiana obróbek blacharskich (budynek główny)</p> <p>2004 wymiana poziomów wodnych</p>		<p>19. Stan zachowania (fundamenty, ściany zewnętrzne, ściany wewnętrzne, sklepienia, stropy, konstrukcje dachowe, pokrycie dachu, wyposażenie i instalacje)</p> <p>Fundamenty gmachu głównego i sali gimnastycznej (auli) posiadają izolacje przeciwwilgociową pionową. Ponieważ jest niewystarczająca, wskazane jest wykonanie również izolacji poziomej.</p> <p>Oficyny nie posiadają żadnej izolacji przeciwwilgociowej. Konieczna jest zmiana ukształtowania terenu, tak, aby wody opasowe spływały na zewnątrz, a nie gromadziły się wokół budynku.</p> <p>Widoczna jest silna korozja spoin ścian fundamentowych na skutek nadmiernej wilgoci.</p> <p>Ściany zewnętrzne posiadają silnie skorodowane tynki, wypłukana warstwa farb nie stanowi obecnie żadnego zabezpieczenia dla elewacji. Widoczne ślady zagrzybienia należy odbić oraz usunąć skorodowaną zaprawę ze spoin pomiędzy ceglami, ściany należy odgrzybić przed położeniem nowych tynków.</p> <p>Brak dylatacji dachu i ocieplenia, na całej długości dachu występują pęknięcia podłużne pomiędzy żebrami, na gzymsie żelbetowym zarysowania pionowe. Występują zarysowania ścian w okolicy szczytowych klatek chodowych na poziomie od I piętra wzwyż. Stan ścian wewnętrznych nośnych można uznać za zadowalający. Widoczne są również rysy od wysokości okna suterenu do gzymsu budynku, pęknięcia występują również w zaprawie spoin pomiędzy ceglami. Ściany szczytowe budynku są odchylone nieznacznie od pionu.</p> <p>Stropy wykonane systemem Kleina stopki belek są lekko skorodowane, nie widać śladów większych spękań.</p> <p>Silnie skorodowane tynki zewnętrzne z widocznymi śladami zagrzybienia, wymagają skucia i zabezpieczenia odpowiednimi środkami grzybobójczymi</p>	
<p>20. Najpilniejsze postulaty konserwatorskie</p> <p>Na elewacjach głównego budynku są widoczne liczne spękania, które wymagają zabezpieczenia. Wskazane jest zdjęcie żelbetowej konstrukcji, która swoim ciężarem przyczynia się do destrukcji obiektu. Powinno się dążyć do odtworzenia przedwojennego wyglądu budynku z wysokim dachem, odtworzyć więźbę drewnianą i pokrycie dachu dachówką ceramiczną.</p> <p>Obiekty przez bardzo długi czas nie były remontowane, przeprowadzano jedynie doraźne zabiegi konserwacyjne. Brak odpowiednich działań może w krótkim czasie doprowadzić do znacznej destrukcji substancji zabytkowej, jak i do zagrożenia bezpieczeństwa użytkowników obiektów.</p>			



21. Akta archiwalne i źródła ikonograficzne (rodzaj, numer i miejsce przechowywania)

*Inwentaryzacja instalacji co, podrozdzielni ciepła i sieci niskopomiarowej, październik 1993r. proj. Tech. H.Czubak (archiwum Delegatury BNAM w Dzielnicy Ochota)*  
*Ekspertyza techniczna w sprawie pęknięcia ścian konstrukcyjnych i zawilgocenia ścian suterenu budynku XXI Liceum Ogólnokształcącego przy ul. Grójeckiej 93 w Warszawie, kwiecień 2000r. oprac mgr inż. Kazimierz Różycki (archiwum wydziału technicznego Urzędu dzielnicy Ochota)*  
*Remont elewacji budynku szkoły, oprac.inż. J.Wicińska, J. Zawadzki, B. Samluk 1965r. (Archiwum Delegatury BNAM Urzędu Dzielnicy Ochota)*  
*Teczka obiektu – Archiwum Wojewódzkiego Urzędu Ochrony Zabytków w Warszawie*

22. Bibliografia

„Kronika Warszawy” 1925, nr 2  
Sujecki Janusz, Szkoła na Ochocie, [w:] „Mówią Wieki” 1978, nr 5.  
tenże, Biblioteka Wzorcowa dla Dzieci, [w:] „Mówią Wieki” 1979, nr 5.  
tenże, Zieleniak, [w:] „Mówią Wieki” 1979, nr 8.

23. Uwagi różne

24. Opracowanie karty ewidencyjnej

tekst .....Adam Siwek.....12.11.2004.....*Adam Siwek*  
imię, nazwisko, data, podpis

plany, rysunki..... Adam Siwek.....12.11.2004.....*Adam Siwek*  
imię, nazwisko, data, podpis

zdjęcia fotogr. ....Adam Siwek.....12.11.2004.....*Adam Siwek*  
imię, nazwisko, data, podpis

miejsce przechowywania negatywów .....Archiwum własne autora karty.....

KARTA PO WYPEŁNIENIU PODLEGA OCHRONIE NA PODSTAWIE PRZEPISÓW PRAWA AUTORSKIEGO

25. Adnotacje o inspekcjach, informacje o zmianach (daty, imiona i nazwiska wypełniających)

26. Załączniki

Dokumentacja fotograficzna, plany - 8 wkładek



1. Miejscowość.....Warszawa.....	5. Obiekt (nazwa jak w karcie)	6. Zawartość wkładki (nazwa materiału uzupełniającego)
2. Gmina.....Warszawa.....	LICEUM OGÓLNOKSZTAŁCĄCE nr XXI	Opis c.d., dokumentacja fotograficzna
3. Powiat.....Warszawa.....	im. H. KOLŁATAJA	
4. Województwo.....mazowieckie.....		

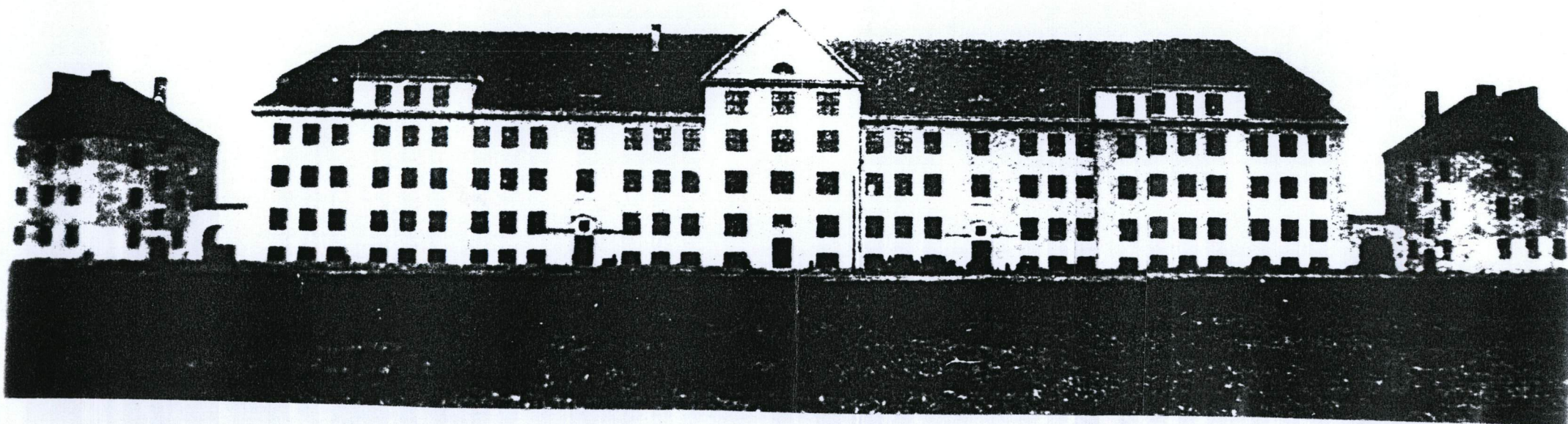
Ad p. 13

**Oficyna północna** Elewacja południowa trójosiowa, trójkondygnacyjna, cokół zdobiony pasowym boniowaniem. W strefie cokołu na osi środkowej dwuskrzydłowe sześciopolowe drzwi, nad nimi w dwóch kondygnacjach dwuskrzydłowe szesnastopolowe okna a w trzeciej kondygnacji poziome ośmiopolowe okno. W osiach bocznych w trzech kondygnacjach okna sześciopolowe, okna na parterze w strefie cokołu zwieńczone wychodzącą ponad boniowanie półkoliście zamkniętą blendą. Elewacja północna trójkondygnacyjna jednoosiowa z boniowanym cokołem i trzema trójpółowymi wąskimi oknami. Elewacja wschodnia trójkondygnacyjna trójosiowa z boniowanym cokołem. Okna sześciopolowe, na parterze w strefie cokołu zwieńczone wychodzącą ponad boniowanie półkoliście zamkniętą blendą. Elewacja zachodnia trójkondygnacyjna dwuosiowa z boniowanym cokołem, okna dziewięciopolowe.

**Oficyna południowa** jest lustrzanym odbiciem oficyny północnej.

**Wnętrza:** jedynie sala gimnastyczna (dawna aula) posiada bogaty wystrój sztukatorski, pozostałe wnętrza mają gładkie ściany

**Instalacje:** elektryczna, gazowa instalacja ciepła (miej ska), wod-kan, ogromowa, p. poż., internet, alarmowa, dzwonek, telefoniczna (oficyny i przedszkole dodatkowo domofony)



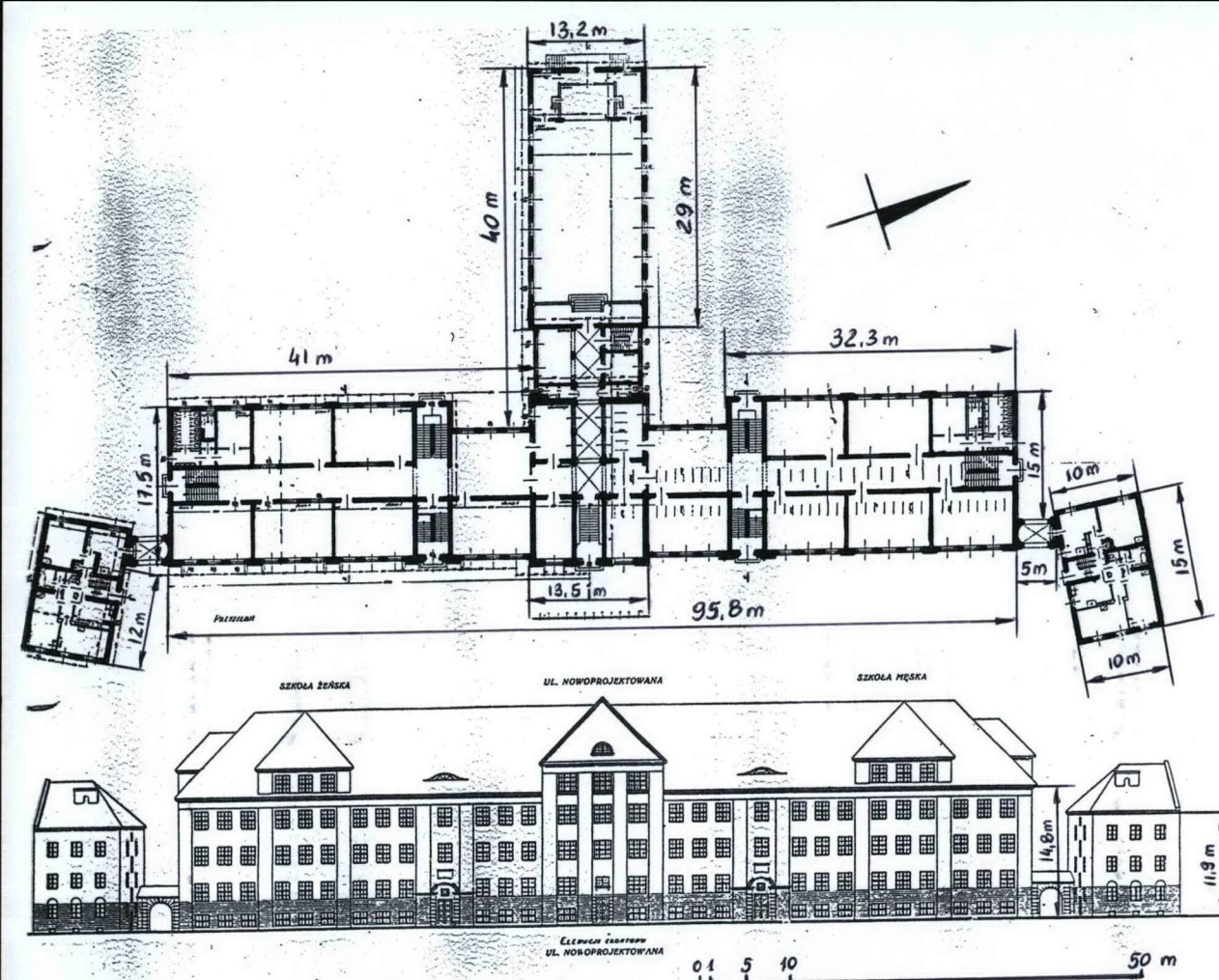
Wkładkę założył: .....Adam Siwek 12.11.2004.....  
(imię, nazwisko, data)

Miejsce przechowywania negatywów ..... archiwum własne autora.....

Elewacja wschodnia, stan przed 1939 r., fot. z archiwum szkoły



Plan autorstwa Tadeusza Szaniora, „Kronika  
Warszawy” 1925, nr 2 1:830



Projekt elewacji autorstwa Tadeusza  
Szaniora, „Kronika Warszawy” 1925, nr 2  
1:830



Widok od strony zachodniej, stan przed 1939 r., fot. z  
Kasprzycki, Korzenie miasta



Miejscowość....Warszawa.....  
 Gmina.....Warszawa.....  
 Powiat.....Warszawa.....  
 Województwo....mazowieckie.....

5. Obiekt (nazwa jak w karcie)

LICEUM OGÓLNOKSZTAŁCĄCE nr XXI  
 im. H. KOŁŁĄTAJA

6. Zawartość wkładki (nazwa materiału uzupełniającego)

Dokumentacja fotograficzna.



Widok od strony zachodniej, stan przed 1939 r., fot. z archiwum szkoły

Widok od strony zachodniej, stan przed 1939 r., fot. z archiwum szkoły

Wkładkę założył: .....Adam Siwek 12.11.2004.....  
 (imię, nazwisko, data)

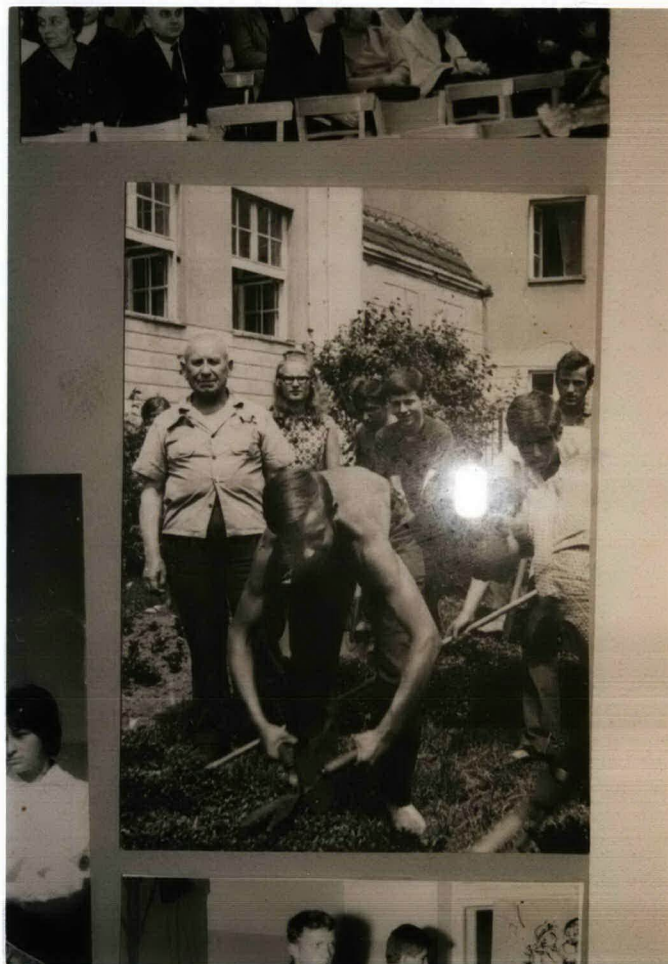
Miejsce przechowywania negatywów .....archiwum własne







Lata 60-te, remont elewacji, fot.  
z archiwum szkoły



Koniec lat 60-tych, fot. z archiwum szkoły



Ryzalit elewacji frontowej



Miejscowość..... Warszawa.....  
 Gmina..... Warszawa.....  
 Powiat..... Warszawa.....  
 Województwo.....mazowieckie.....

5. Obiekt (nazwa jak w karcie)

LICEUM OGÓLNOKSZTAŁCĄCE nr XXI  
 im. H. KOŁŁATAJA

6. Zawartość wkładki (nazwa materiału uzupełniającego)

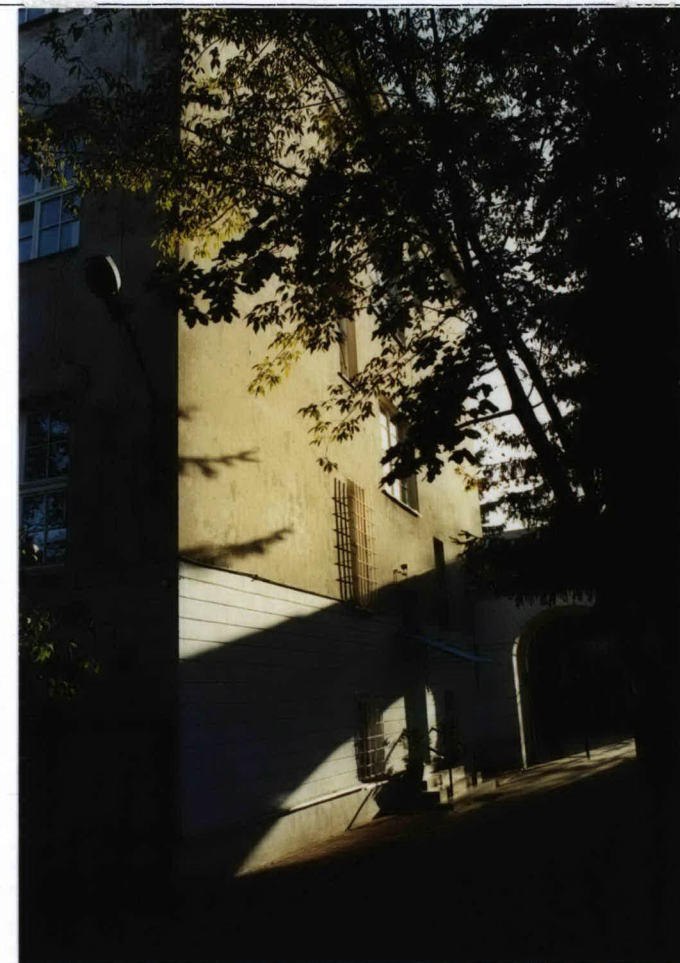
Dokumentacja fotograficzna.



Elewacja północna budynku głównego



Północno-wschodni narożnik budynku głównego



Elewacja południowa budynku głównego

Wkładkę założył: .....Adam Siwek 12.11.2004.....  
 (imię, nazwisko, data)

Miejsce przechowywania negatywów .....archiwum własne





Fragment elewacji zachodniej (od strony północnej)

Fragment elewacji zachodniej (od strony południowej)



Aula (sala gimnastyczna, elewacja południowa)

Aula (sala gimnastyczna, elewacja północna)





1. Miejscowość.... Warszawa.....
2. Gmina..... Warszawa.....
3. Powiat..... Warszawa.....
4. Województwo....mazowieckie.....

5. Obiekt (nazwa jak w karcie)

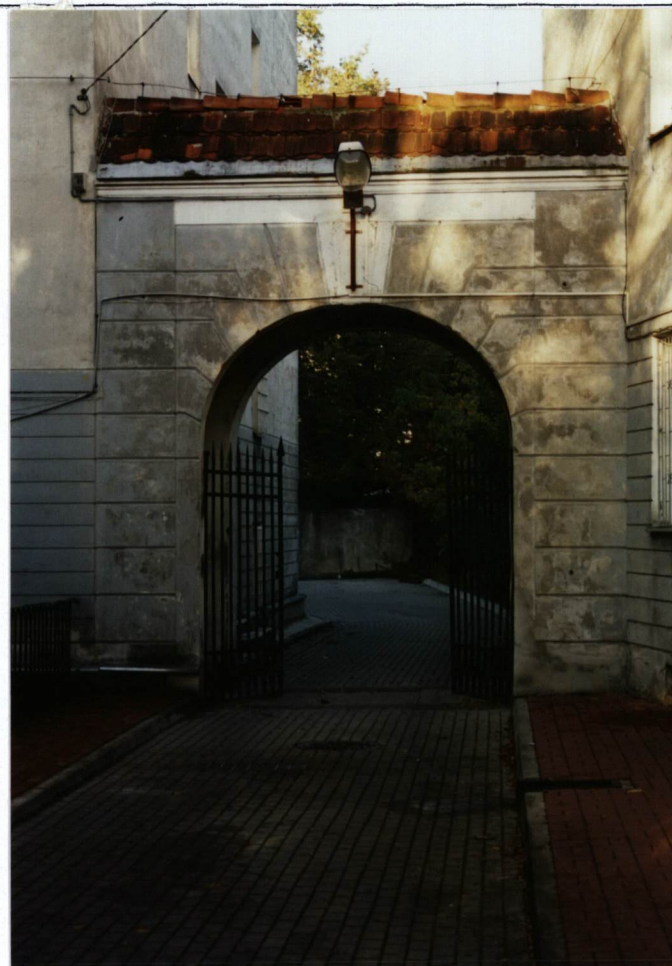
LICEUM OGÓLNOKSZTAŁCĄCE nr XXI  
im. H. KOŁŁATAJA

6. Zawartość wkładki (nazwa materiału uzupełniającego)

Dokumentacja fotograficzna.



Widok na ryzalit elewacji zachodniej i łącznik prowadzący do auli



Brama przy oficynie północnej



Brama przy oficynie południowej

Wkładkę założył: .....Adam Siwek 12.11.2004.....

(imię, nazwisko, data)

Miejsce przechowywania negatywów .....archiwum własne





Sklepienie przejazdu bramnego



Elewacja wschodnia oficyny południowej



Elewacja zachodnia oficyny południowej



1. Miejscowość.....Warszawa.....  
 2. Gmina..... Warszawa.....  
 3. Powiat..... Warszawa.....  
 4. Województwo.....mazowieckie.....

5. Obiekt (nazwa jak w karcie)

LICEUM OGÓLNOKSZTAŁCĄCE nr XXI  
 im. H. KOLŁATAJA

6. Zawartość wkładki (nazwa materiału uzupełniającego)

Dokumentacja fotograficzna.



Elewacja południowa oficyny południowej



Elewacja północna oficyny południowej



Widok na dach oficyny południowej

Wkładkę założył: .....Adam Siwek 12.11.2004.....  
 (imię, nazwisko, data)

Miejsce przechowywania negatywów .....archiwum własne





Elewacja wschodnia oficyny północnej



Elewacja północna oficyny północnej



Elewacja zachodnia oficyny północnej



1. Miejscowość....Warszawa.....  
 2. Gmina..... Warszawa.....  
 3. Powiat..... Warszawa.....  
 4. Województwo.....mazowieckie.....

5. Obiekt (nazwa jak w karcie)

LICEUM OGÓLNOKSZTAŁCĄCE nr XXI  
 im. H. KOŁŁATAJA

6. Zawartość wkładki (nazwa materiału uzupełniającego)

Dokumentacja fotograficzna.



Portal boczny elewacji wschodniej



Fragment elewacji zachodniej



Fragment gzymsu

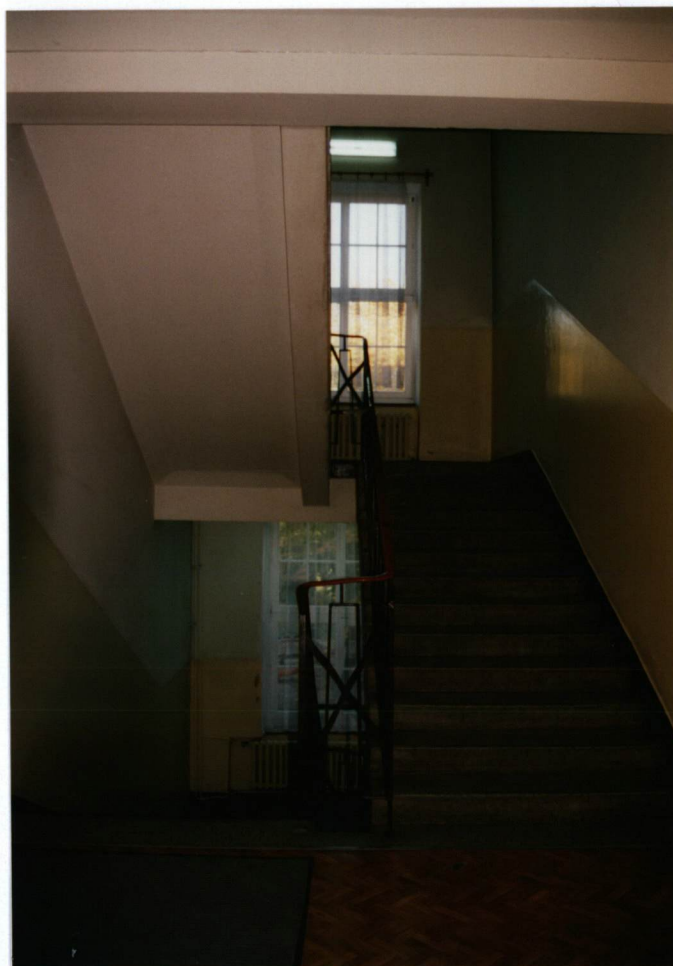
Wkładkę założył: .....Adam Siwek 12.11.2004.....  
 (imię, nazwisko, data)

Miejsce przechowywania negatywów .....archiwum własne





Widok na korytarz II piętra gmachu głównego



Główna klatka schodowa



Boczna klatka schodowa



1. Miejscowość.... Warszawa.....
2. Gmina..... Warszawa.....
3. Powiat..... Warszawa.....
4. Województwo.....mazowieckie.....

5. Obiekt (nazwa jak w karcie)

LICEUM OGÓLNOKSZTAŁCĄCE nr XXI  
im. H. KOŁŁATAJA

6. Zawartość wkładki (nazwa materiału uzupełniającego)

Dokumentacja fotograficzna.



Fragment korytarza prowadzącego do auli



Wnętrze łącznika



Wnętrze auli, widok w kierunku zachodnim

Wkładkę założył: .....Adam Siwek 12.11.2004.....  
(imię, nazwisko, data)

Miejsce przechowywania negatywów .....archiwum własne





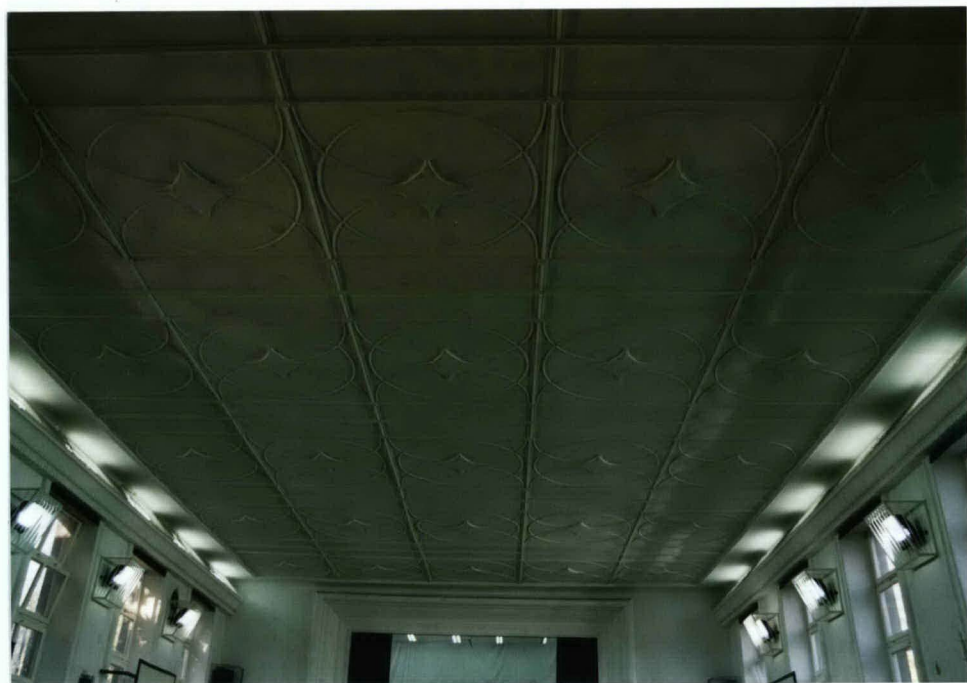
Wnętrze auli, widok na scenę w kierunku wschodnim

Aula dekoracja stronu



Fragment wystroju auli

Balkon nad scena w auli





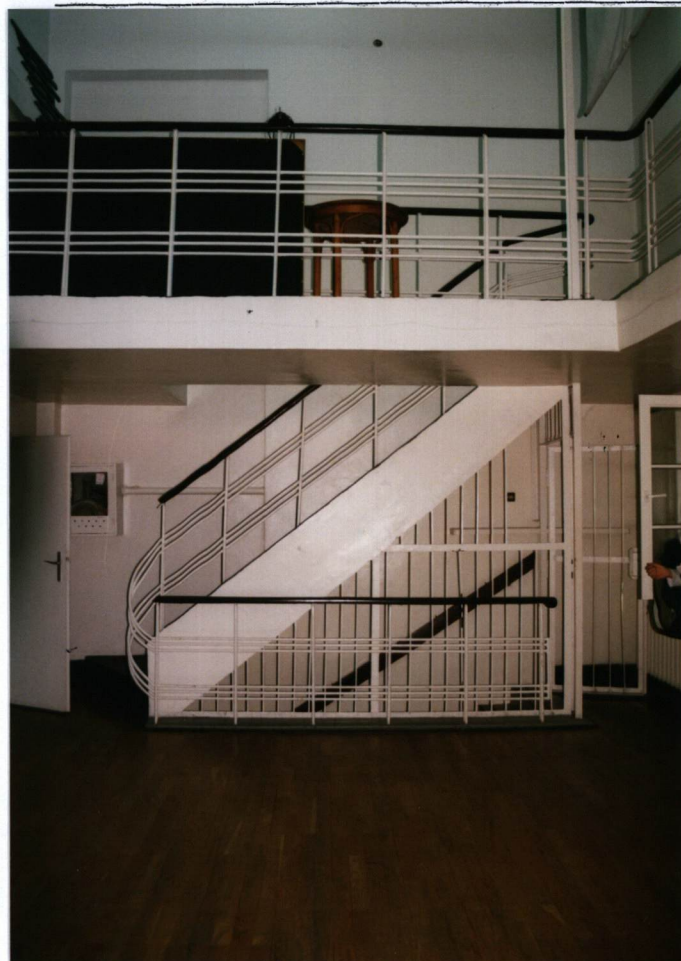
1. Miejscowość.....Warszawa.....  
 2. Gmina.....Warszawa.....  
 3. Powiat.....Warszawa.....  
 4. Województwo.....mazowieckie.....

5. Obiekt (nazwa jak w karcie)

LICEUM OGÓLNOKSZTAŁCĄCE nr XXI  
 im. H. KOLŁATAJA

6. Zawartość wkładki (nazwa materiału uzupełniającego)

Dokumentacja fotograficzna.



Schody na balkon w auli



Drugie piętro budynku głównego,  
 oryginalne drzwi



Spękania muru od strony wewnętrznej

Wkładkę założył: .....Adam Siwek 12.11.2004.....  
 (imię, nazwisko, data)

Miejsce przechowywania negatywów .....archiwum własne





Strych budynku głównego



Strych budynku głównego