

KARTA EWIDENCYJNA ZABYTKU NIERUCHOMEGO

1. Nazwa

SZKOŁA POWSZECHNA
Ob. ZESPÓŁ SZKOŁ NR 121
KOLEGIUM NAUCZYCIELSKIE, PRZEDSZKOLE NR 23,

1925-1928

3. Miejscowość

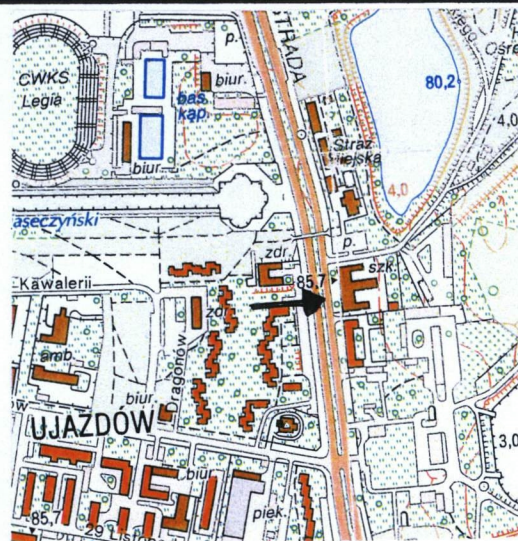
00-454 WARSZAWA

4. Adres

CZERNIAKOWSKA 128

nr ewidencyjny działki 7/1 w obrębie 5-06-14
nr księgi wieczystej
KW [REDACTED]

11. Materiały graficzne



5. Przynależność administracyjna

województwo stołeczne, warszawskie
powiat
gmina **Dzielnica ŚRÓDMIEŚCIE**

6. Współrzędne geograficzne

N 52 o 13.4.6427

E 21 o 2.47.0119

7. Właściciel i jego adres

Skarb Państwa, Miasto Stołeczne Warszawa,
Plac Bankowy 3/5, 00-950 Warszawa

8. Użytkownik i jego adres

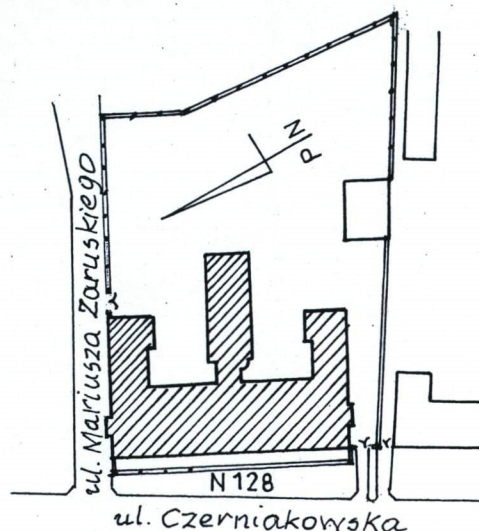
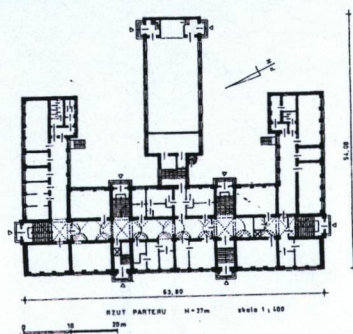
Zespół Szkół nr 121: LXXV Liceum
Ogólnokształcące im. Jana III Sobieskiego,
Gimnazjum nr 166
Przedszkole nr 23, Kolegium Nauczycielskie

9. Formy ochrony

Rejestr Zabytków Nr A-1405-A
z dnia 3.01.1990

10. Stan zachowania

Obiekt w stanie dobrym. Po remoncie elewacji i modernizacji wnętrz. Bez remontu 3 poziomy skrzydła północnego.. Z podwyższonym dachem nad korpusem, po wymianie okien, częściowej wymianie stolarki drzwiowej, wymianie okładziny stopnic 2 klatek schodowych. Rozplanowanie pomieszczeń zbliżone do pierwotnego. Zachowane pierwotne klatki schodowe, żelbetowe z oryginalną balustradą. Bez zmian zachowana sala gimnastyczna-aula ze sceną i balkonem.



SYTUACJA skala 1:2000

12. Historia

Gmach wzorcowej szkoły powszechnej wraz z domem nauczycielskim przy ulicy Czerniakowskiej 128 wybudowano w latach 1925-28 wg projektu architekta Zygmunta Wójcickiego i oddano do użytku w roku szkolnym 1928/29. Obiekt stanął na terenie zakupionym przez Magistrat Warszawy w 1916 r. Zespół szkolny był inwestycją miejską, wzniesioną z funduszy uzyskanych ze zbiórki wśród żołnierzy. Zaprojektowany został w oparciu o program ministerialny sformułowany w 1922 r., poszerzony o niezbędne pomieszczenia towarzyszące. Był to jeden z serii zespołów nowych szkół, dla których powstał jednakowy program budowlany. Ciałem wykonawczym programu inwestycyjnego był Komitet Budowy gmachów szkolnych. Zgodnie z programem nowe gmachy projektowano jako pojedyncze lub podwójne. Gmach przy ul. Czerniakowskiej był typem podwójnym, zawierającym 26 sal wykładowych oraz pomieszczenia dydaktyczne i pomocnicze, tj. pracownie, laboratoria, gabinety, bibliotekę, oraz pomieszczenia administracyjne, gabinety lekarskie, szatnie, łazienki, stołówkę, magazyny. Sale lekcyjne liczyły 54 m² powierzchni, a każda z nich przeznaczona była średnio dla 50-u uczniów. Podział funkcjonalny kondygnacji był standardowy: kondygnacja najniższa przeznaczona została na szatnię, kuchnię z zapleczem, jadalnię, dodatkowe pomieszczenia magazynowe, sale natryskowe z szatniami. Na wyższych poziomach zlokalizowano klasy, pokoje administracyjne, gabinety, inne pomieszczenia. Gmach wyposażono w obszerną salę gimnastyczną ze sceną i balkonem, pełniącą też rolę auli. Obok gmachu szkolnego postawiono wolnostojący budynek mieszkalny dla nauczycieli z lokalem dla woźnego i palacza. Boisko usytuowano po stronie wschodniej szkoły, nie ustalono, czy je urządzono. Do 1939 r. w gmachu mieściły się dwie publiczne szkoły powszechne nr 93 i 186. Szkoła nosiła imię Józefa Piłsudskiego.

Cd. na wklepce 1

13. Opis

Sytuacja

Zespół szkolny usytuowany na obszernej, ogrodzonej działce o nieregularnym, wielobocznym rzucie. Zachodnią granicę działki tworzy ulica Czerniakowska, granica północna biegnie równolegle do ulicy Żurawieckiej, wschodnią graniczy z terenami miejskimi, południową z zabudowaną posesją przy ul. Czerniakowskiej 126 i częściowo z terenami wodociągu miejskiego. Zespół składa się z trójskrzydłowego gmachu szkolnego oraz wolnostojącego budynku mieszkalnego. Korpus główny usytuowany jest w linii zabudowy ulicy Czerniakowskiej, zwrócony fasadą na zachód, poprzedzony trzema przedogródkami z ogrodzeniem stalowym na podmurówce. Budynek mieszkalny, wolnostojący usytuowany po wschodniej stronie skrzydła południowego. Po stronie wschodniej obiektów usytuowany przedszkolny plac zabaw, na tyłach domu, ogródek. Wjazd i przejście na teren szkoły i do budynku mieszkalnego od ulicy Czerniakowskiej, strony południowej oraz od uliczki Żurawieckiej. Od północy i wschodu ogrodzenie siatkowe, z dwuskrzydłową bramą wjazdową od ul. Żurawieckiej. Od ulicy Czerniakowskiej usytuowana bramka piesza murowana, przejazd dwustłupowy z bramą dwuskrzydłową.

Materiał, konstrukcja.

Fundamenty- jako ławy ciągłe z cegły pełnej ceramicznej na zaprawie cementowo-wapiennej. **Ściany** z cegły ceramicznej, pełnej, otynkowane. **Ściany działowe** z cegły pełnej oraz dziurawki, otynkowane. **Balkon wewnętrzny**- płyta Kleina, wspornikowa, otynkowana, wsparta na dwóch słupach. **Stropy** – systemu Kleina na belkach stalowych. W wybranych pomieszczeniach sufity podwieszane. W sali gimnastycznej strop drewniany, belkowy. **Sklepienia** : w części piwnic, korytarzach parteru i I piętra - krzyżowe, murowane, otynkowane, w sieni głównych wejść i korytarzach I piętra sklepienia kolebkowe z lunetami oraz krzyżowe. **Wieżba dachowa** – nad salą gimnastyczną konstrukcji wieszarowej. Nad skrzydłami bocznymi - wieżba płatwiowo-kleszczowa. **Dachy i wystawki** kryte dachówką esówką. Daszki zewnętrzne nad wejściami-z plexiglasu na stalowej, prętowej konstrukcji. **Obróbki blacharskie** - rynny, rury spustowe z blachy stalowej, ocynkowanej. **Kominy wentylacyjne** murowane z cegły, otynkowane. **Klatki schodowe** - 4 klatki schodowe, dwubiegowe, w konstrukcji płyty Kleina ze spocznikami na półpiętrach. Stopnice schodów z okładziną drewnianą, podesty z parkietem drewnianym, przy czym klatka północna do wysokości I piętra o stopnicach wyłożonych szarym lastrykiem, wyżej z okładziną drewnianą i podestach wykładanych drewnem. Schody do suterenu- jednobiegowe o stopniach pokrytych gresem oraz lastrykiem (klatka północna) Nowe biegi dwóch klatek schodowych w trakcie tylnym korpusu wyłożone płytkami gresowymi. Balustrady wszystkich klatek stalowe, kute, prętowe o motywie geometrycznym, z pochwytem drewnianym, w klatce półn. pochwyty ze stalowymi guzami. Balustrady dwóch klatek korpusu z IV piętra na poddasze-nowe, wg. oryginału. Do poziomu parteru w dwóch sieniach wejść głównych-schody jednobiegowe, wykładane szarym lastrykiem, w sieni skrzydła półn. terakotą. W północnej sieni korpusu wtórne schody jednobiegowe do suterenu, usytuowane w miejsce schodów na poziom parteru. Przy zejściu balustrada prętowa stalowa, z pochwytem drewnianym. Na poziom balkonu w sali gimnastycznej i do piwnicy pod salą gimnastyczną schody rozdzielne wykładane terakotą, z balustradą stalową, prętową, z pochwytem drewnianym. Do pomieszczenia nad sceną schodki drewniane, zabiegowe, z balustradą szczebelkową. W suterenie schodki wyrównujące poziom-jednobiegowe, **Cd. na wklepce**

14. Kubatura 130.242,41 m3	15. Powierzchnia użytkowa 10.587,52 m2	16. Przeznaczenie pierwotne Użyteczności publicznej - szkoła	17. Użytkowanie obecne Szkoła, przedszkole, kolegium nauczycielskie
18. Akta archiwalne (rodzaj akt, numer i miejsce przechowywania) <u>Archiwum Państwowe m.st. Warszawy</u> BOS, sygn. 2249, 3517, 5882, 5883, 6289		19. Źródła ikonograficzne (rodzaj, miejsce przechowywania) 1. Widok ogólny szkoły od płu zachodu, ok. 1928, [w:]: Włodarkiewiczowa J. <i>Gmachy szkół powszechnych m.st. Warszawy budowane w latach 1925-1928</i> , W-wa ok. 1928. 2. Widok szkoły od południa, fot. H. Poddebski, 1930 r., repr. z : Zieliński J. <i>Atlas dawnej architektury ulic i placów Warszawy</i> , t .II, 1996, il.108 3. Plan parteru w: Włodarkiewiczowa J. <i>Gmachy szkół powszechnych m.st. Warszawy budowane w latach 1925-1928</i> , W-wa ok. 1928. Mylnie podany jako plan parteru szkoły przy ul. Otwockiej 3., do której odnoszą się dane opisowe. 4. Pomieszczenia szkoły: korytarz, sala gimnastyczna, sala rysunkowa, umywalnie, sala natryskowa, fot. ok. 1928, zam. w: Włodarkiewiczowa J. <i>Gmachy szkół powszechnych m.st. Warszawy budowane w latach 1925-1928</i> , W-wa ok. 1928.	
20. Bibliografia Konarski St. <i>Warszawskie szkolnictwo powszechne w latach 1918-1939</i> [w:] <i>Warszawa II Rzeczypospolitej 1918-1939</i> , z.3, s. 234, <i>Studia Warszawskie</i> , Warszawa 1971 Kronika Warszawy , 1929 r., Nr 9, s.13 Królikowski L. <i>Szkolnictwo dawnej Warszawy</i> , Warszawa 2008, Olszewski A. <i>Architektura Warszawy (1919-1939)</i> [w:] <i>Warszawa II Rzeczypospolitej</i> , Warszawa 1968, t. I <i>Szkolnictwo i oświata w Warszawie</i> , W-wa 1982, praca zbiorowa Włodarkiewiczowa J. <i>Gmachy szkół powszechnych m.st. Warszawy budowane w latach 1925-1928</i> , W-wa ok. 1928 Włodarkiewiczowa J. <i>Budownictwo mieszkaniowe Magistratu m.st. Warszawy 1924-1928</i> , W-wa, ok.1928 Zieliński J. <i>Atlas dawnej architektury ulic i placów Warszawy</i> , t .II, W-wa1996, s.162, il.108		21. Uwagi	

22. Stan zachowania

Budynek po modernizacji i remoncie, z wyłączeniem części pomieszczeń skrzydła północnego, tj. części sutereny, parteru i I piętra zajmowanego przez Kolegium Nauczycielskie.

W części nie remontowanej – różny stopień zużycia podłogi klepkowej, parapetów drewnianych i lastrykowych.

Klatka schodowa z fragmentarycznie uszkodzonymi lastrykowymi stopnicami.

Balustrada schodów dawno nie konserwowana o złuszczonej farbie, wyeksploatowanym pochwyicie drewnianym.

Stolarka drzwiowa jednoskrzydłowa w stanie średnim.

W ramach przeprowadzonych w latach 2010-12 prac modernizacyjnych i remontowych wykonano następujące prace:

1. zrekonstruowano środkową partię dachu korpusu podwyższając go i adaptując poddasze na cele dydaktyczne. Nie zrekonstruowano spływów wolutowych wystawek w dachu korpusu, nie przywrócono pierwotnych wystawek w dachu skrzydła północnego, wprowadzono okna połaciowe w zachodniej i wschodniej partii dachu, wykonano remont pokrycia dachu z wymianą dachówki ceramicznej

2. do nowej kondygnacji poddasza doprowadzono schody z balustradą stalową- kopia balustrady istniejącej.

3. remontowi poddano salę gimnastyczną, a na łączniku pomiędzy salą gimnastyczną i korpusem położono posadzkę z płytek terrakotowych

4. Przebudowano pomieszczenia w suterenie na potrzeby szatni i siłowni.

5. W sieni głównego wejścia (północnego) zlikwidowano pierwotne schody na parter, wprowadzając w to miejsce jednobiegowe schody do sutereny oraz szyb windy dla osób niepełnosprawnych.

6. Położono nowe podłogi, posadzki, sufity podwieszane, wyremontowano balustrady schodów, osadzono nową stolarkę okienną klatek schodowych, wprowadzono przeszklone konstrukcje metalowe rozdzielające korytarze, założono schody na ostatni poziom korpusu wykładając je gresem i osłaniając balustradą stalową, kutą, kopią balustrady oryginalnej.

7. wymieniono stolarkę drzwiową wewnętrzną i zewnętrzną, wykonano remont posadzek,

8. wykonano remont elewacji, naprawiono tynki

9. Docieplono stropy oraz ściany poddasza, wykonano zadaszenia nad wszystkimi wejściami do budynku

23. Istniejące zagrożenia, najpilniejsze postulaty konserwatorskie

brak

24. Adnotacje o inspekcjach, informacje o zmianach (daty, imiona i nazwiska wypełniających)

25 Opracowanie karty ewidencyjnej (autor, data i podpis)

tekst mgr Joanna Gizejewska XI/2013
plany i rysunki tech. arch. Małgorzata Misztal, XI/I2013
fotografie mgr Joanna Gizejewska, IX-XI /2013

26. Załączniki

Wkładka A-C- cd. tekstu, pkt-u 12 i 13. fot. z 1928 r.

Wkładka D, E - ikonografia

Wkładka F-G- rzut parteru, rzut piętra, skala 1:400

Wkładka 1 –9 dokumentacja fotograficzna, spis fotografii

ZAŁĄCZNIK DO KARTY EWIDENCYJNEJ**Nr A**

1. Miejscowość 00-454 WARSZAWA	5. Nazwa zabytku (jak w karcie) adres Szkoła Powszechna, ob. Zespół Szkół nr 121, Przedszkole nr 23, Kolegium Nauczycielskie Warszawa, ul. Czerniakowska 128	6. Zawartość załącznika Cd. tekstu, pktu 12, 13
2. Gmina ŚRÓDMIEŚCIE		
3. Powiat		
4. Województwo stołeczne		

Cd. pkt-u 12

W czasie okupacji szkołę zajmowali Niemcy, po wyzwoleniu - wojsko polskie. W wyniku działań wojennych częściowo spalony został dach szkoły (część środkowa), zniszczone okna i drzwi, znacznie zniszczona sala gimnastyczna. W budynku mieszkalnym uszkodzony został dach i 3 mieszkania. Po wyzwoleniu, 15 marca 1945 r. nastąpiło otwarcie szkoły podstawowej nr 93 jako pierwszej w wyzwolonej Warszawie, ulokowanej w mało zniszczonym skrzydle południowym. Remont zespołu szkolnego prowadziło etapami Biuro Odbudowy Stolicy w latach 1945-48, wykonawcą było Społeczne Przedsiębiorstwo Budowlane. Stopień zniszczenia obiektu był zróżnicowany: wg oceny BOS-u było to 15% zniszczeń budynku szkoły, 2% budynku mieszkalnego i 42 % budynku sali gimnastycznej. W I połowie 1946 r. oddane zostało do użytku prawe skrzydło szkoły i część południowa korpusu gdzie mieściła się szkoła powszechna nr 93, szkoła nr 186 oraz Miejskie Przedszkole nr 27. Część pozostałą, wyremontowaną w końcu 1946 r. zajmowało II Miejskie Gimnazjum Żeńskie i Liceum im. Jana Kochanowskiego. W budynku mieściła się też szkoła powszechna dla dorosłych. W ramach prac remontowych, założono nad częścią środkową korpusu prowizoryczny płaski dach kryty papą, wymieniono posadzki drewniane, wyreperowano tynki, stolarkę okienną i drzwiową. Remontowi poddano salę gimnastyczną w tym całą więźbę, okna, drzwi, posadzki. Nie przywrócono wystawek w dachu skrzydła północnego. Prace instalacyjne- elektryczne, wod. kan i gazowe ukończono dopiero w 1949 r. W 1946 r. wyremontowano mało zniszczony dom nauczycielski.

W budynku szkoły mieściły się kolejno: Liceum im. Stefana Batorego, Liceum im. Jana Kochanowskiego oraz Liceum Pedagogiczne dla Nauczycieli im. Władysława Spasowskiego, przeniesione tu w 1950 r. ze szkoły przy ulicy Otwockiej 3 i rozwiązane w 1964 r. Od 1964 r. w budynku mieściło się Liceum Pedagogiczne dla Wychowawczyń Przedszkoli, w 1973 r. nazwane Studium Wychowania Przedszkolnego im. Marii Weryho- Radziwiłłowiczowej. Od 1965 r. w budynku mieściło się Przedszkole Ćwiczeń nr 206, dzisiejsze przedszkole nr 23. W 1982 r. powołano Studium Nauczania Początkowego, które istniało równoległe ze Studium Wychowania Przedszkolnego. 1 września 1984 r. oba Studia połączono i utworzono jednolitą placówkę- Studium Nauczycielskie nr 1. W 1983 r. przeniesiono szkołę podstawową nr 186 na ul. Fabryczną i dołączono do szkoły nr 29, a cały gmach szkolny zajęło Studium Nauczycielskie. W 1991 r. powstało LXXV Liceum Ogólnokształcące im. Jana Sobieskiego, od 1992 r. w budynku działa Kolegium Nauczycielskie kształcące nauczycieli. 1 września przy LO 2012 r. utworzono Gimnazjum nr 166 im. J. Piłsudskiego, które z dniem 1 września 2013 r. razem z LO LXXV im. Jana Sobieskiego tworzy Zespół Szkół nr 121.

Obecnie LXXV LO im. Jana III Sobieskiego zajmuje część suterenu, parteru i 1 piętra oraz wszystkie pomieszczenia od 2 piętra. Kolegium Nauczycielskie zajmuje większość powierzchni skrzydła północnego, tj. część suterenu, cały parter oraz 1 piętro. Przedszkole znajduje się na parterze skrzydła południowego, zajmuje też kilka pomieszczeń w suterenie.

Budynek szkoły przez wiele lat był tylko doraźnie remontowany. W 1998 r. wymieniono prawie całą stolarkę okienną na podobną, drewnianą, o współczesnej technologii, wymieniono posadzki w sanitariatach i kuchni, położono posadzki z terakoty na części schodów do suterenu. Modernizacja i remont obiektu nastąpiły w latach 2008-2012, przy czym pracami nie objęto pomieszczeń parteru i I piętra skrzydła północnego, siedziby Kolegium Nauczycielskiego. W 1996 r. powstał zasadniczy projekt remontu i rozbudowy szkoły autorstwa warszawskiej pracowni PROARTE 11. Na zrzębie tego projektu, w 2008 r. powstał drugi projekt, autorstwa pracowni ES-PRO, uszczuplony o projektowaną wcześniej rozbudowę.

W ramach przeprowadzonych w latach 2010-12 prac modernizacyjnych i remontowych wykonano następujące prace:

1. zrekonstruowano środkową partię dachu korpusu podwyższając go i adaptując poddasze na cele dydaktyczne. Nie zrekonstruowano splayów wolutowych wystawek w dachu korpusu, nie przywrócono pierwotnych wystawek w dachu skrzydła północnego, wprowadzono okna połaciowe w zachodniej i wschodniej partii dachu, wykonano remont pokrycia dachu z wymianą dachówki ceramicznej
2. do nowej kondygnacji poddasza doprowadzono schody z balustradą stalową- kopia balustrady istniejącej.

3. remontowi poddano salę gimnastyczną, a na łączniku pomiędzy salą gimnastyczną i korpusem położono posadzkę z płytek terrakotowych
4. przebudowano pomieszczenia w suterenie na potrzeby szatni i siłowni.
5. w sieni głównego wejścia (północnego) zlikwidowano pierwotne schody na parter, wprowadzając w to miejsce jednobiegowe schody do suterenu oraz szyby windowy dla osób niepełnosprawnych.
6. położono nowe podłogi, posadzki, sufity podwieszane, wyremontowano balustrady schodów, osadzono nową stolarkę okienną klatek schodowych, wprowadzono przeszklone konstrukcje metalowe rozdzielające korytarze, założono schody na ostatni poziom korpusu wykładając je gresem i osłaniając balustradą stalową, kutą, kopią balustrady oryginalnej.
7. wymieniono stolarkę drzwiową wewnętrzną i zewnętrzną, wykonano remont posadzek,
8. wykonano remont elewacji, naprawiono tynki
9. docieplono stropy oraz ściany poddasza, wykonano zadaszenia nad wszystkimi wejściami do budynku

Styl

Zmodernizowany historyzm w duchu polskiego baroku

Cd. pktu 13

wspornikowe z balustradą stalową, kutą, prętową z pochwytym drewnianym. W półkolistej przybudówce przy sali gimnastycznej, schodki betonowe, spiralne z balustradką stalową, prętową. Na poziom balkonu w sali gimnastycznej i do piwnicy pod salą gimnastyczną schody rozdzielne, z balustradą stalową, prętową, z pochwytym drewnianym., wykładane terakotą. Do pomieszczenia nad sceną schodki drewniane, zabiegowe, z balustradą szczebelkową, nową. Na scenę schodki drewniane z pld. pomieszczenia. W suterenie schodki wyrównujące poziom-jednobiegowe, wspornikowe z balustradą stalową, kutą, prętową z pochwytym drewnianym. W półkolistej przybudówce przy sali gimnastycznej, schodki betonowe, spiralne z balustradką stalową, prętową. **Schodki zewnętrzne** – przed wszystkimi wejściami głównymi- kamienne, granitowe, w skrzydle północnym i przy wejściach do sali gimnastycznej - osłonięte płytkami z gresu. Zewnętrzne schodki do suterenu w skrzydle ptn i pld. jednobiegowe, betonowe. **Stolarka okienna** –1. okna drewniane, współczesne, rozwierane, powtarzające pierwotny schemat podziałów okien skrzynkowych, o podziale krzyżowym, czterodzielnych 16-o kwaterowych. 2. okna klatek schodowych- drewniane, współczesne, rozwierane o schemacie pierwotnych podziałów. O podziale krzyżowym, ośmiodzielne, 32 kwaterowe.3. Okna półkoliste, drewniane, nowe, ramowe, dwudzielne, rozwierane, podzielone 4-ema szprosami 4. okna połaciowe, współczesne, ramowe, uchylne, 5 dwuskrzydłowe, czterokwaterowe, 6. okna wewnętrzne doświetlające, pierwotne, ramowe, półkoliste o podziałach promieniście ułożonymi szprosami, nie rozwierane. 7. okna suterenu-nowe, drewniane, dwuskrzydłowe, czterodzielne, powtarzające schemat pierwotnych podziałów. **Parapety wewnętrzne**- z konglomeratu, w skrzydle północnym na parterze i piętrze parapety pierwotne, drewniane i z szarego lastryka. **Kraty okienne** –zewnętrzne, stalowe, kute o motywie sieci- umieszczone na oknach suterenu w partii fasady, oraz oknach suterenu elewacji frontowej skrzydła północnego. Kraty proste z motywem fali umieszczone na oknach parteru skrzydła północnego. Kraty proste, stalowe, wewnętrzne na oknach sali gimnastycznej. **Stolarka drzwiowa** : 1. drzwi wejściowe główne, drewniane, nowe: frontowe jednoskrzydłowe, ramowe, przeszklone, z nadświetlem.2. drzwi wejściowe w skrzydłach i tylne na dziedzińcu- dwuskrzydłowe, ramowe, przeszklone z nadświetlem. 3. Drzwi zewnętrzne do suterenu pod skrzydłami oraz do sali gimnastycznej, drewniane, jednoskrzydłowe, płytowe, z węższym, nieruchomym skrzydłem. **Drzwi wewnętrzne**: 1. jednoskrzydłowe, płytowe, 2. jednoskrzydłowe ramowe, przeszklone, aluminiowe 3. metalowe, pełne, jednoskrzydłowe, 4. konstrukcja ramowa stalowa, przeszklona, z drzwiami dwuskrzydłowymi, wydzielająca partie korytarzy, 5.jednoskrzydłowe, ramowo-płytowe, 6. jednoskrzydłowe, płycinowe

Podłogi, posadzki – na korytarzach i w pomieszczeniach dydaktycznych okładzina drewniana nawiązująca do parkietu, na korytarzach skrzydła północnego klepka drewniana, dębowa, w suterenie płytki gresowe, na małej części parteru posadzka z terrakoty, w sieni wejścia frontowego części północnej posadzka z terakoty, w sieni wejścia skrzydła posadzka lastrykowa. W sanitariatach, kuchni- terrakota. Na ścianach sanitariatów oraz kuchni - glazura.

Instalacje

Wod.kan., co, c.w., gazowa, elektryczna, izolacja przeciwwilgociowa, pionowa. Szyb windowy w trakcie montażu.

ZAŁĄCZNIK DO KARTY EWIDENCYJNEJ**Nr B**

1. Miejscowość 00-454 WARSZAWA	5. Nazwa zabytku (jak w karcie) adres Szkoła Powszechna, ob. Zespół Szkół nr 121, Przedszkole nr 23, Kolegium Nauczycielskie Warszawa, ul. Czerniakowska 128	6. Zawartość załącznika Cd. tekstu, pkt-u 13
2. Gmina ŚRÓDMIEŚCIE		
3. Powiat		
4. Województwo stołeczne		

Cd. pkt-u 13**Rzut**

Budynek szkolny założony na rozbudowanym rzucie zbliżonym do litery E, który tworzą: korpus główny ustawiony w linii zabudowy ul. Czerniakowskiej i trzy prostopadłe do niego skrzydła, dwa boczne, flankujące korpus główny oraz jedno środkowe w postaci sali gimnastycznej połączonej z korpusem komunikacyjnym łącznikiem. Korpus główny na rzucie prostokąta dwu i półtraktowy, skrzydła boczne na rzucie prostokąta z szerokim, skrajnym ryzalitem od strony dziedzińca. Na osi korpusu od strony wschodniej prostokątna w rzucie sala gimnastyczna z wydzieloną sceną, poprzedzona zbliżonym do kwadratu łącznikiem z półkolistą pseudowieżyczką od południa.

Rozwiązanie komunikacyjne o czytelnym schemacie funkcjonalnym. W trakcie frontowym korpusu umieszczone dwa wejścia do budynku, a na ich przedłużeniu w trakcie tylnym usytuowane dwie klatki schodowe łączące 5 kondygnacji oraz nową, 6 kondygnację poddasza. Z klatek tych wyjście na dwa niewielkie, otwarte dziedzińce. W skrzydłach bocznych umieszczone dwie klatki schodowe łączące suterенę korpusu z trzema kondygnacjami. W łączniku umieszczono klatkę schodową komunikującą suterенę i parter korpusu z salą gimnastyczną. Podział funkcjonalny kondygnacji zbliżony do pierwotnego: w suterенie - szatnie, natryski, kuchnie i jadalnia, bufet, sale zajęć, siłownia, węzeł cieplny, pom. gospodarcze, na parterze administracja i pomieszczenia dydaktyczne oraz przedszkolne, wyższe kondygnacje przeznaczone na sale lekcyjne, gabinety, sale komputerowe, salę baletową, rysunkową, bibliotekę oraz inne pomieszczenia towarzyszące dydaktyce i administracji.

Bryła

Budynek korpusu pięciokondygnacyjny z jedną kondygnacją ukrytą w wysokim dachu czterospadowym. W połaci frontowej dachu od ulicy Czerniakowskiej trzy wystawki o trójkątnych szczycikach, przekryte daszkami dwuspadowymi, ponadto 3 poziome okien połaciowych. Tylne części dachu z oknami połaciowymi i dwiema symetrycznymi wystawkami stanowiącymi zwieńczenie osi klatek schodowych i przekrytymi daszkami dwuspadowymi. Skrzydła boczne północne i południowe niższe, czterokondygnacyjne przekryte dachami czterospadowymi w części przyfrontowej wielopołaciowymi. W dachu skrzydła południowego 5 wystawek nakrytych daszkami dwuspadowymi. Przybudówka poprzedzająca salę gimnastyczną dwukondygnacyjna zakończona tarasem o płaskim dachu, ograniczona balustradami stalowymi z pochwytem metalowym. Sala gimnastyczna 1 kondygnacyjna, częściowo podpiwniczona, nakryta dachem czterospadowym, kopertowym, z dwiema wystawkami w dłuższej połaci i jedną wystawką w połaci wschodniej. Wystawki o trójkątnych szczycikach przekryte daszkami dwuspadowymi. Pomiedzy łącznikiem a salą gimnastyczną jednokondygnacyjna półkolista przybudówka o płaskim daszku, pierwotnie skomunikowana z balkonem sali gimnastycznej.

Elewacje**A. Korpus****Fasada**

Podkreślona gładkim cokołem zwieńczonym prostym gzymsem, boniowana pasowo w partii parteru, zaakcentowana profilowanym gzymsem kordonowym oraz wieńczącym. 20-osiowa, o osiach zgrupowanych w sześciu segmentach po trzy okna. Trójosiowe partie skrajne niższe o jedną kondygnację. Wszystkie otwory okienne w niewielkich płycinach tworzących obramienie. W partii centralnej elewacji umieszczone dwie pojedyncze osie, akcentujące dwa neobarokowe portale głównych wejść. Każdy portal złożony ze zdwojonych pilastrów, zwieńczony przełamanym frontonem łukowym wspartym na wydatnych konsolach. Cokół pilastra frontowego dekorowany płyciną o ściętych narożach, trzon pilastra z prostokątną płyciną. W polu przełamanego frontonu portalu umieszczone dekoracyjne okno I piętra. Okno to w obramieniu podkreślone gzymsikiem parapetowym z konsolkami, pod którym umieszczony dekoracyjny zwornik, zwieńczone trójkątnym ogzymsowanym naczółkiem wspartym na konsolkach. Wejście prostokątne w profilowanym obramieniu, ponad którym

prostokątna płycina oraz półkoliste okienko naświetla podkreślone profilowanym gzymsikiem z motywem kostek. Stolarka naświetla wtórna, osadzona na miejscu pierwotnej kutej kraty. Oba wejścia wtórnie zadaszone, poprzedzone kilkoma kamiennymi schodkami.

Elewacja wschodnia-tylna

13-osiowa, w części środkowej na wysokość 1 kondygnacji przesłonięta parterowym łącznikiem. Podziały poziome identyczne z fasadą. Zaakcentowana dwoma osiami klatek schodowych umieszczonymi w płytkiej płycinie. Wejścia opracowane tak, jak w elewacji frontowej skrzydła północnego, ponad trzema dużymi oknami umieszczone jest okno złożone z dwóch części, rozdzielonych profilowanym gzymsem. Górna część, półkoliście zamknięta umieszczona jest w wystawce zwieńczonej trójkątnym szczykiem.

B, C Skrzydło północne i południowe- opracowanie bliźniacze

Elewacja frontowa

10 osiowa, w części zachodniej zaakcentowana płytkim ryzalitem klatki schodowej. O gładkim cokole sutereny, boniowanym pasowo parterze i gładkich wyższych kondygnacjach. Podkreślona prostym gzymsem cokołowym, profilowanym gzymsem kordonowym i wieńczącym. Okna w płytkiej płycinach- obrotach, podkreślone na parterze gzymsikami wspartymi na kroksztynkach kostkowych. Okna sutereny osłonięte kratami o wzorze sieci, okna parteru o kratkach z motywem falistym. Wejście w narożniku płn. zachodnim, w szerokiej płycinie z wieńczącej profilowanym gzymsem i trójkątnym szczykiem. Poniżej szczytu, na osi wejścia trójkątny zwornik. 2 duże okna klatki schodowej podkreślone gzymsikiem parapetowym na kroksztynkach kostkowych. Ponad oknem I piętra gzymsik profilowany na kroksztynkach, ponad oknem II piętra okno półkoliście zamknięte w obrotach płycinowym, zaakcentowane gzymsikiem na kroksztynkach.

Elewacja tylna, podwórzowa. 8-osiowa z ryzalitem. Opracowana podobnie jak elewacja frontowa. W partii sutereny wejście poprzedzone schodkami.

Elewacja wschodnia – 1-osiowa, o podziałach horyzontalnych identycznych z elewacją północną

D. Sala gimnastyczna

Poprzedzona niewielkim łącznikiem, komunikującym salę z korpusem budynku.

Elewacje północna i południowa 8-osiowe, podkreślone płaskim cokołem zwieńczone prostym gzymsem. Okna półkoliście zamknięte, osie skrajne opracowane jednakowo: od strony wschodniej są to wejścia do pomieszczeń usytuowanych po obu stronach sceny. Wejścia prostokątne w prostokątnej płytkiej płycinie zwieńczonej półkoliście zamkniętym oknem podkreślonym sfazowanym gzymsem parapetu ozdobionym motywem kostki. Wejście poprzedzone schodkami. Oś skrajna po stronie zachodniej w postaci prostokątnej płyciny ponad którą umieszczone półkoliście zamknięte okno doświetlające poziom balkonu. Elewacja wschodnia bezokienna, z płaskim cokołem i gzymsem wieńczącym. W dłuższych połaciach dachu dwie wystawki z trójkątnymi naczółkami, w połaci wschodniej 1 wystawka.

E. Łącznik

Elewacja północna i południowa podkreślone gładkim cokołem podkreślonym prostym gzymsikiem, zwieńczone profilowanym gzymsem ponad którym balustrada stalowa, prętowa o motywie geometrycznym z pochwytem metalowym. Elewacja północna 2-osiowa, o oknach podkreślonych gzymsikiem parapetowym na konsolkach kostkowych. W elewacji południowej, 1-osiowej okno sutereny w płytkiej występie. Półkolista przybudówka usytuowana pomiędzy łącznikiem a salą gimnastyczną podkreślona niskim cokołem i zwieńczona profilowanym gzymsem. W poziomie parteru umieszczone wejście, ściana oświetlona 2 wąskimi okienkami.

Wnętrze

Wtórne podziały pomieszczeń występują przede wszystkim na poziomie parteru, przeznaczonego na funkcję administracyjną szkół, częściowo także w poziomie sutereny oraz w części sanitarnej obu skrzydeł. Jednakże zmiany te nie zacierają pierwotnego, czytelnego rozplanowania budynku szkolnego, w pełni widocznego na wyższych kondygnacjach. Rozplanowanie to oparte jest przede wszystkim na klarownym układzie komunikacyjnym złożonym z szerokich korytarzy, sklepionych w części parteru i I piętra, doświetlonych tamże półkolistymi nadświetlami, o ścianach na I piętrze podkreślonych płytkimi arkadami.

ZAŁĄCZNIK DO KARTY EWIDENCYJNEJ

Nr C

1. Miejscowość 00-454 WARSZAWA	5. Nazwa zabytku (jak w karcie) adres Szkoła Powszechna, ob. Zespół Szkół nr 121, Przedszkole nr 23, Kolegium Nauczycielskie Warszawa, ul. Czerniakowska 128	6. Zawartość załącznika Cd. tekstu, pkt-u 13 Szkoła ok.1928 r., repr. z: Włodarkiewiczowa J. Gmachy szkół powszechnych m.st. Warszawy pobudowane w latach 1925- 1928, r.w.1928
2. Gmina ŚRÓDMIEŚCIE		
3. Powiat		
4. Województwo stołeczne		

Cd. pkt-u 13

Jako że budynek przeznaczony został dla dwóch szkół, podział ten znalazł odzwierciedlenie w jego symetrycznym rozplanowaniu. Każda ze szkół miała wejście główne z ul. Czerniakowskiej i wyjście boczne, miała też wyjście na otwarty, niewielki dziedziniec. Wg zdjęcia archiwalnego (1928) wyjścia z korytarzy na klatki schodowe zamykała w całości stolarka drzwiowa ramowo-płycinowa w części przeszklona. Nie ustalono, w jakich jeszcze miejscach mogła występować tego rodzaju stolarka. Po ostatniej modernizacji wprowadzono przeszklone ramowe konstrukcje wydzielające partie korytarzy, zapewne częściowo powtarzające pierwotne podziały.

Każda ze szkół miała swoje szatnie w suterenie i węzeł sanitarny zlokalizowany w ryzalitowej partii skrzydeł. Do sanitariatów prowadziły z korytarza dwa arkadowe przejścia, zachowane jedynie na dwóch poziomach skrzydła północnego. Zapewne wspólna dla obu szkół była stołówka, usytuowana w suterenie. Natomiast obie szkoły korzystały z sali gimnastycznej spełniającej funkcję sali widowiskowo-teatralnej i kinowej. Duża sala otrzymała charakterystyczną galerię wspartą na dwóch słupach podkreślonych profilowanym gzymsikiem, okoloną tralkową balustradką. Wejście na galerię prowadziło ze schodów w łączniku. Przy galerii, od strony zachodniej istniała zapewne kabina projektora filmowego, której otwór widoczny jest na zdjęciu archiwalnym z 1928 r. Nie wiadomo, jaką rolę pełniła półokrągła przybudówka pomiędzy salą gimnastyczną a łącznikiem (wejście do kabiny projekcyjnej?). Po drugiej wschodniej stronie sali gimnastycznej ulokowano scenę z dwoma pomieszczeniami garderobianymi dostępnymi z sali oraz z zewnątrz.

Wyposażenie

Z pierwotnego wyposażenia kompleksu szkolnego zachowały się:

1. cztery klatki schodowe o stalowych, kutych balustradach i wtórnej okładzinie stopnic.
2. Schody rozdzielne z balustradą stalową, kutą z pochwytym drewnianym (przed salą gimnastyczną)
3. Schody w sieni głównego wejścia w korpusie i i skrzydle północnym wyłożone lastrykiem
4. Schodki drewniane, zabiegowe z balustradą drewnianą, prowadzące do pomieszczenia zaplecza sceny
5. Schody kręcone, betonowe w wieżyczce przy sali gimnastycznej
6. Balustrada schodków do suterenu w sieni wejścia północnego w korpusie
7. Balustrada schodków w poziomym suterenu pod łącznikiem
8. Kraty na oknach suterenu w elewacji frontowej skrzydła północnego oraz na oknach suterenu korpusu
9. Kraty na oknach piętra elewacji frontowej skrzydła północnego
10. Parapety okienne drewniane i lastrykowe w skrzydle północnym-na parterze i I piętrze
11. stolarka okien doświetlających korytarz parteru i I piętra skrzydła północnego

Nie ma :

- oryginalnej stolarki drzwiowej wymienionej w kilku etapach remontowych.
- oryginalnej stolarki okiennej, wymienionej na drewnianą, o identycznych parametrach jak stolarka oryginalna, wykonaną w nowej technologii
- parapetów wewnętrznych lastrykowych i drewnianych za wyjątkiem parapetów części skrzydła północnego.
- pierwotnych posadzek ceramicznych w sanitariatach i kuchni z zapleczem
- pierwotnych podłóg klepkowych
- posadzki lastrykowej w głównym wejściu, części północnej
- krat okiennych naświetli nad drzwiami wejściowymi od strony ul. Czerniakowskiej

Brama wjazdowa i furtka od ulicy Czerniakowskiej

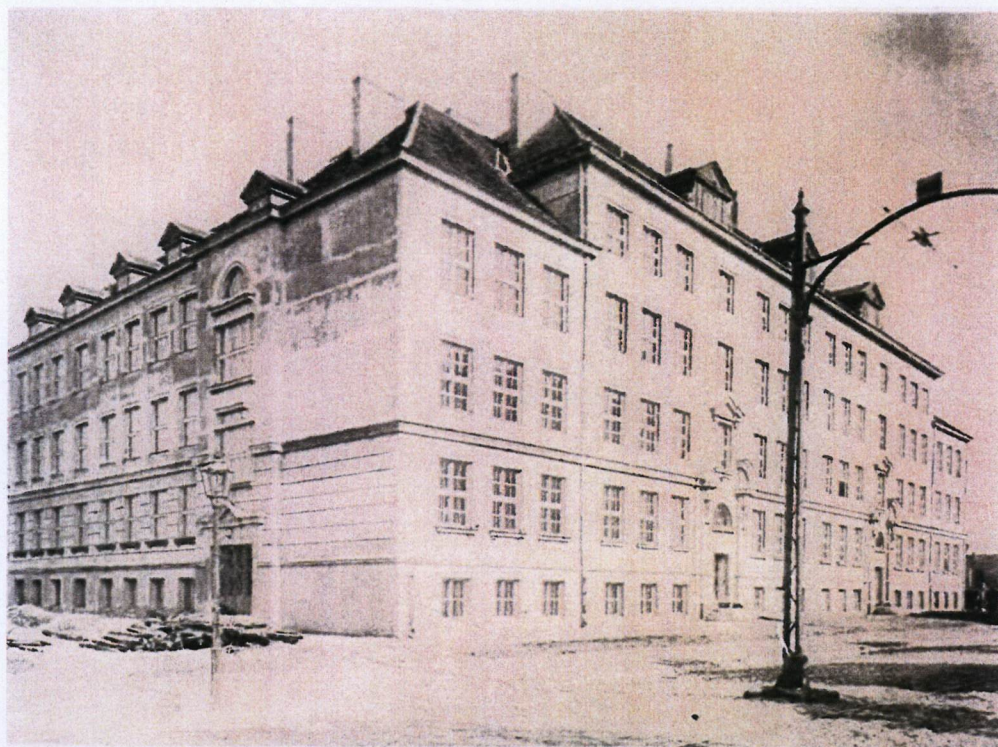
Usytuowane po stronie południowej budynku szkoły. Brama złożona z dwóch murowanych, otynkowanych słupów zwieńczonych profilowanym gzymsem. Na słupach osadzone są dwa skrzydła, stalowe, prętowe, z motywem sieci oraz kółek. Do słupa po stronie północnej przylega niższa, murowana i otynkowana bramka o półkoliście zamkniętym przejściu, zamknięta stalową, prętową kratą. Przy słupie południowym występuje pełny mur zwieńczony sfazowanym gzymsem, przytykający do muru sąsiedniej posesji..

Ogrodzenie od ul. Czerniakowskiej

Ogrodzenie stalowe, prętowe osadzone na niskim, otynkowanym podmurowaniu, osłaniające trzy przedogródki.

Ogrodzenie i brama wjazdowa od ul. gen. Mariusza Zaruskiego

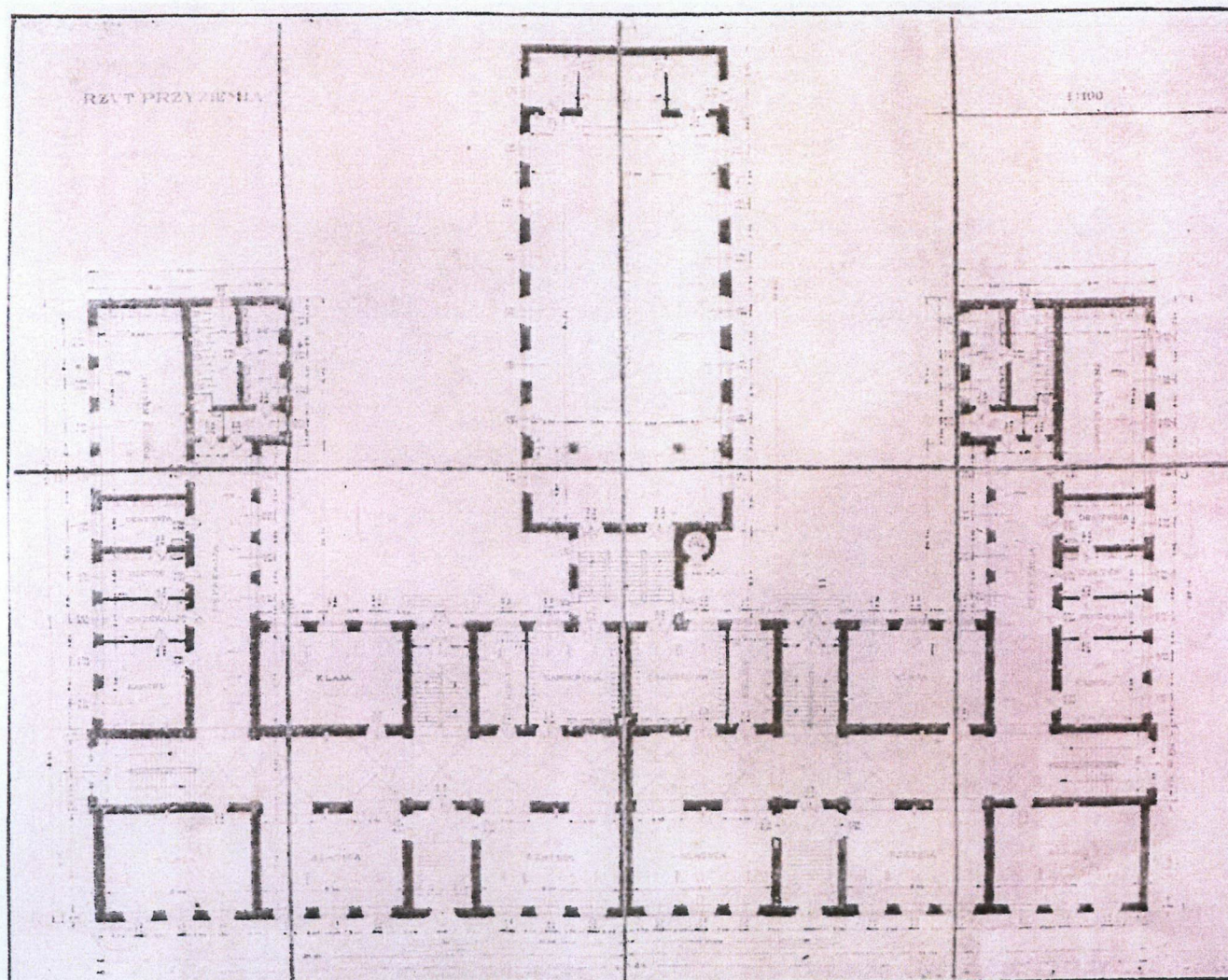
Ogrodzenie z siatki stalowej rozpiętej na ramach ustawionych na otynkowanym, podmurowaniu. Brama wjazdowa od ulicy – dwuskrzydłowa, ramowo-siatkowa. Skrzydła w dolnej części wypełnione stalową blachą, w części górnej z siatką stalową wzmocnioną skrzyżowanymi prętami.

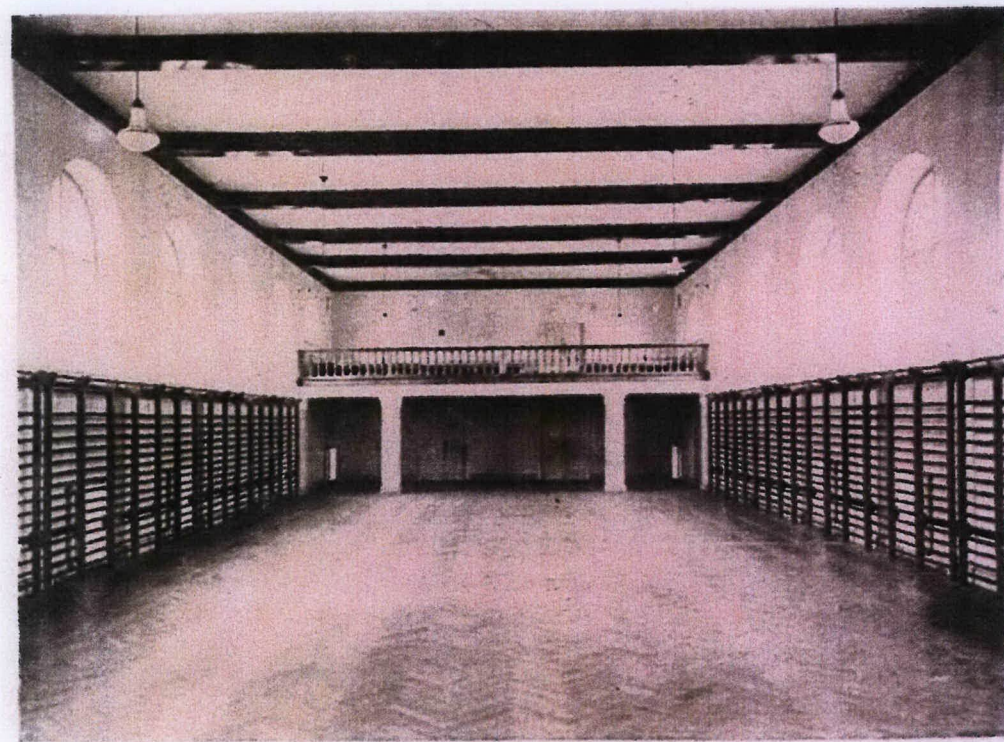


ZAŁĄCZNIK DO KARTY EWIDENCYJNEJ

Nr D

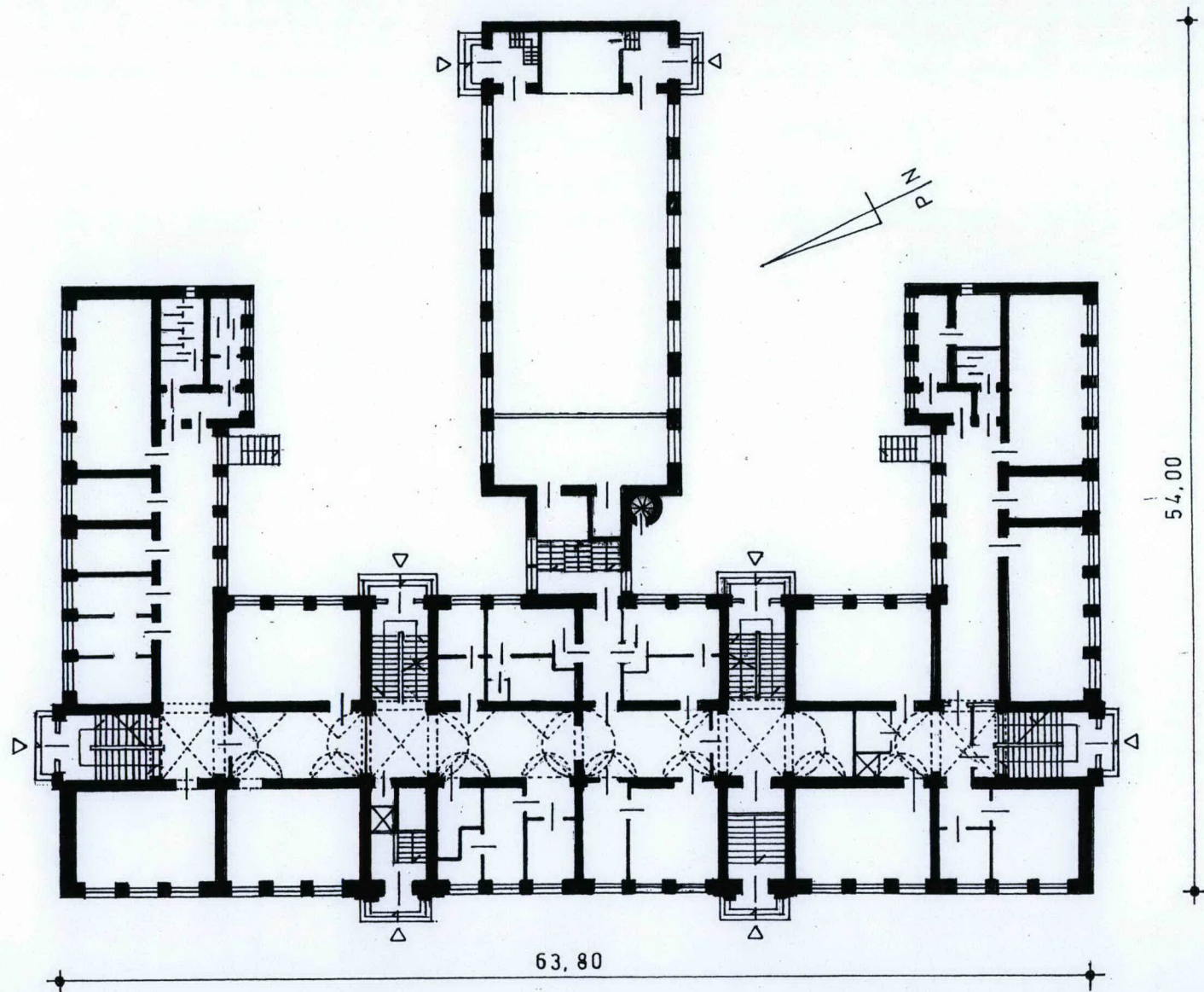
1. Miejscowość 00-454 WARSZAWA	5. Nazwa zabytku (jak w karcie) adres Szkoła Powszechna,	6. Zawartość załącznika Projekt szkoły, rzut parteru, arch. Z. Wóycicki, repr.z: Włodarkiewiczowa
2. Gmina ŚRÓDMIEŚCIE	ob. Zespół Szkół nr 121, Przedszkole nr 23,	J. Gmachy szkół powszechnych m.st. Warszawy pobudowane w latach
3. Powiat	Kolegium Nauczycielskie	1925-1928, W-wa, ok. 1928
4. Województwo stołeczne	Warszawa, ul. Czerniakowska 128	Widok korytarza, sali gimnastycznej, ok. 1928, repr. z: Włodarkiewiczowa J. Gmachy szkół powszechnych m.st. Warszawy pobudowane w latach 1925-1928, W-wa, ok. 1928





ZAŁĄCZNIK DO KARTY EWIDENCYJNEJ**Nr E**

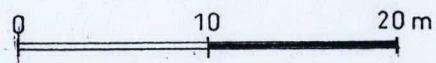
1. Miejscowość 00-454 WARSZAWA	5. Nazwa zabytku (jak w karcie) adres Szkoła Powszechna, ob. Zespół Szkół nr 121, Przedszkole nr 23, Kolegium Nauczycielskie Warszawa, ul. Czerniakowska 128	6. Zawartość załącznika Rzut parteru, skala 1:400
2. Gmina ŚRÓDMIEŚCIE		
3. Powiat		
4. Województwo stołeczne		



RZUT PARTERU

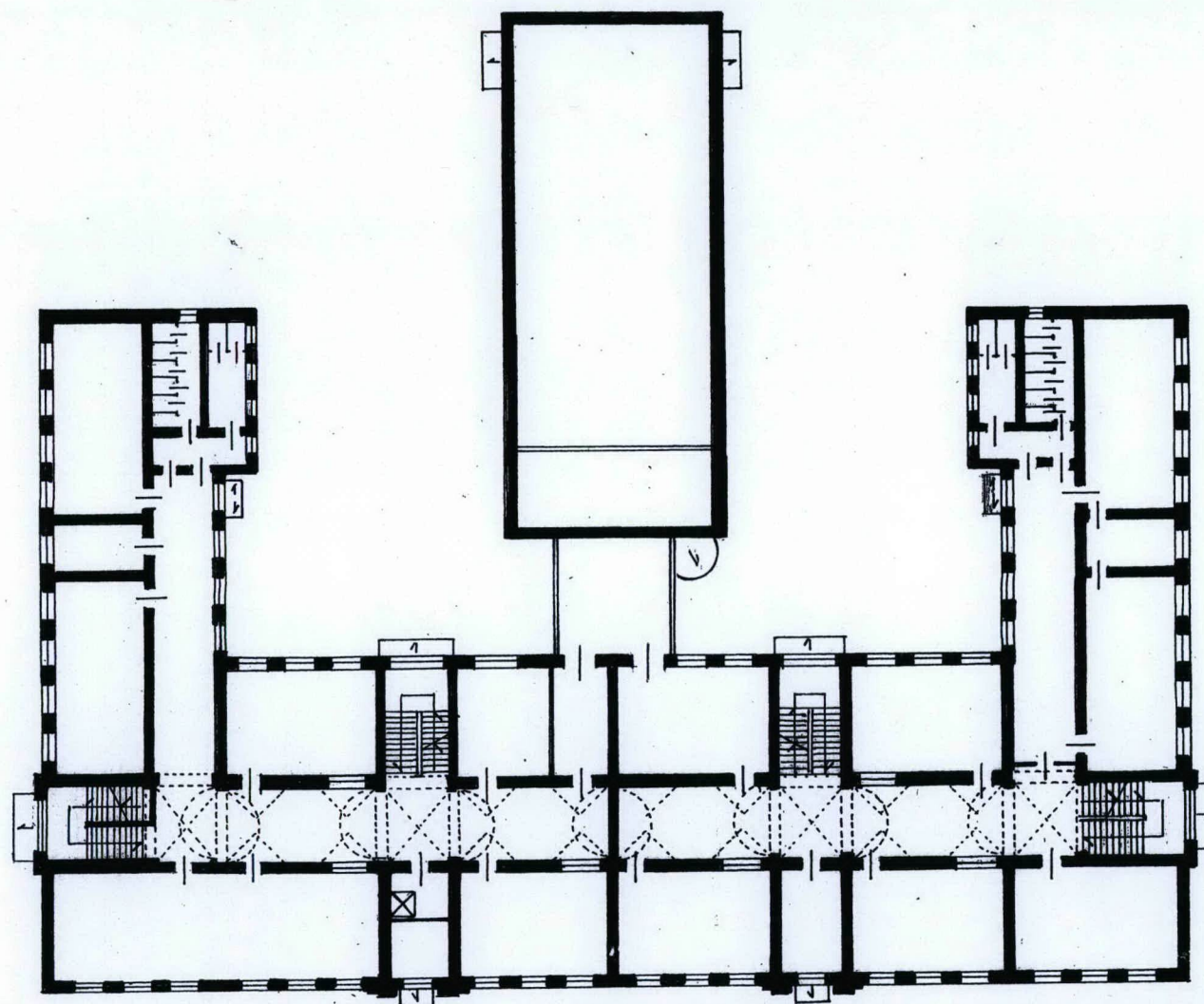
H = 27m

skala 1 : 400



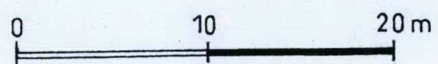
ZAŁĄCZNIK DO KARTY EWIDENCYJNEJ**Nr F**

1. Miejscowość 00-454 WARSZAWA	5. Nazwa zabytku (jak w karcie) adres Szkoła Powszechna, ob. Zespół Szkół nr 121, Przedszkole nr 23, Kolegium Nauczycielskie Warszawa, ul. Czerniakowska 128	6. Zawartość załącznika Rzut piętra, skala 1:400
2. Gmina ŚRÓDMIEŚCIE		
3. Powiat		
4. Województwo stołeczne		



RZUT I PIĘTRA

skala 1 : 400



ZAŁĄCZNIK DO KARTY EWIDENCYJNEJ

Nr 1

1. Miejscowość 00-454 WARSZAWA	5. Nazwa zabytku (jak w karcie) adres Szkoła Powszechna, ob. Zespół Szkół nr 121, Przedszkole nr 23, Kolegium Nauczycielskie Warszawa, ul. Czerniakowska 128	6. Zawartość załącznika Dokumentacja fotograficzna
2. Gmina ŚRÓDMIEŚCIE		
3. Powiat		
4. Województwo stołeczne		



2



3



4



5



6



8



7



9

ZAŁĄCZNIK DO KARTY EWIDENCYJNEJ

Nr 2

1. Miejscowość 00-454 WARSZAWA	5. Nazwa zabytku (jak w karcie) adres Szkoła Powszechna,
2. Gmina ŚRÓDMIEŚCIE	ob. Zespół Szkół nr 121, Przedszkole nr 23,
3. Powiat	Kolegium Nauczycielskie
4. Województwo stołeczne	Warszawa, ul. Czerniakowska 128

6. Zawartość załącznika

Dokumentacja fotograficzna

12



11



13

10





14



16



15



18

17

ZAŁĄCZNIK DO KARTY EWIDENCYJNEJ

Nr 3

1. Miejscowość **00-454 WARSZAWA**

2. Gmina **ŚRÓDMIEŚCIE**

3. Powiat

4. Województwo **stołeczne**

5. Nazwa zabytku (jak w karcie) adres
Szkoła Powszechna,
ob. Zespół Szkół nr 121, Przedszkole nr 23,
Kolegium Nauczycielskie
Warszawa, ul. Czerniakowska 128

6. Zawartość załącznika

Dokumentacja fotograficzna



19



20



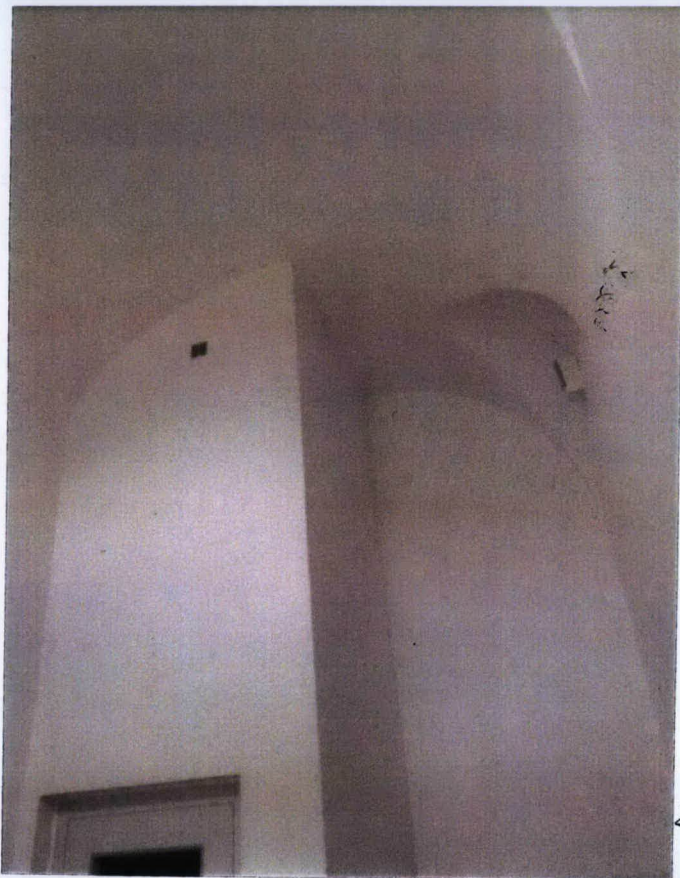
21



22



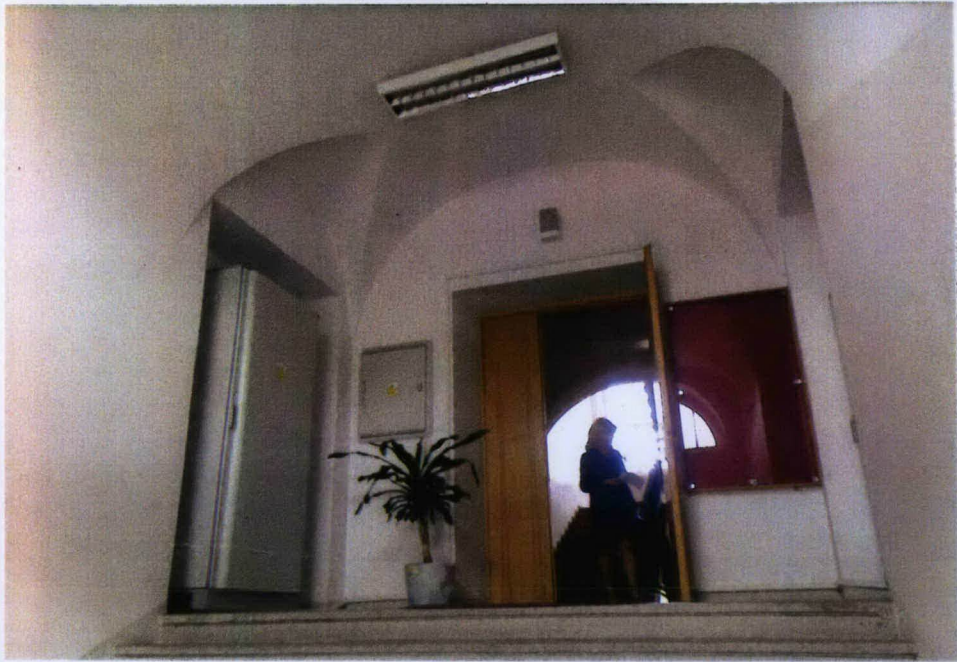
23



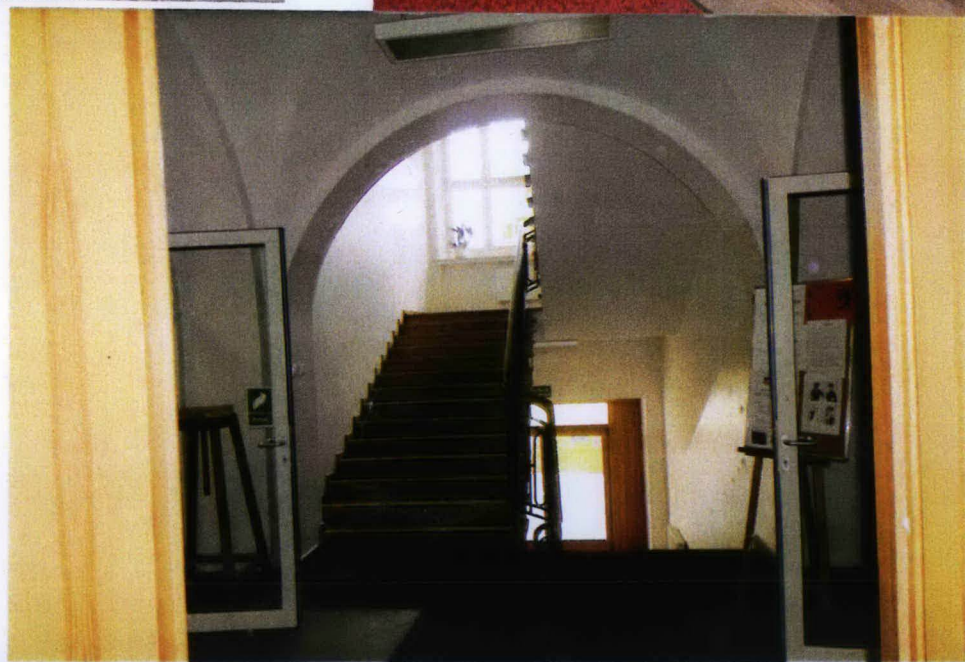
24



25



26



27

ZAŁĄCZNIK DO KARTY EWIDENCYJNEJ

Nr 4

1. Miejscowość 00-454 WARSZAWA	5. Nazwa zabytku (jak w karcie) adres Szkoła Powszechna, ob. Zespół Szkół nr 121, Przedszkole nr 23, Kolegium Nauczycielskie Warszawa, ul. Czerniakowska 128	6. Zawartość załącznika Dokumentacja fotograficzna
2. Gmina ŚRÓDMIEŚCIE		
3. Powiat		
4. Województwo stołeczne		



28
28

30



31



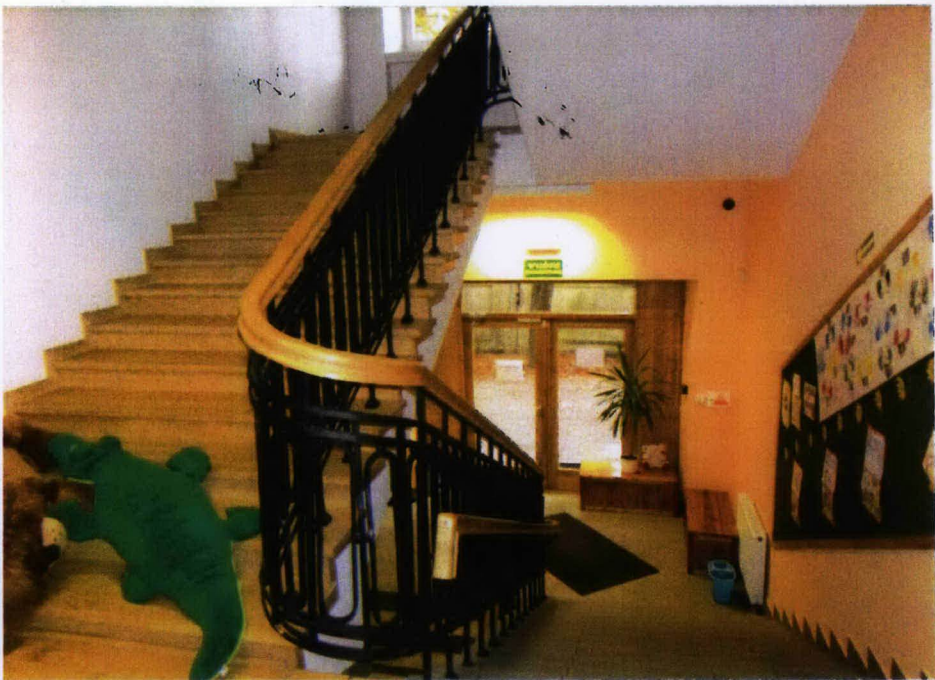
32



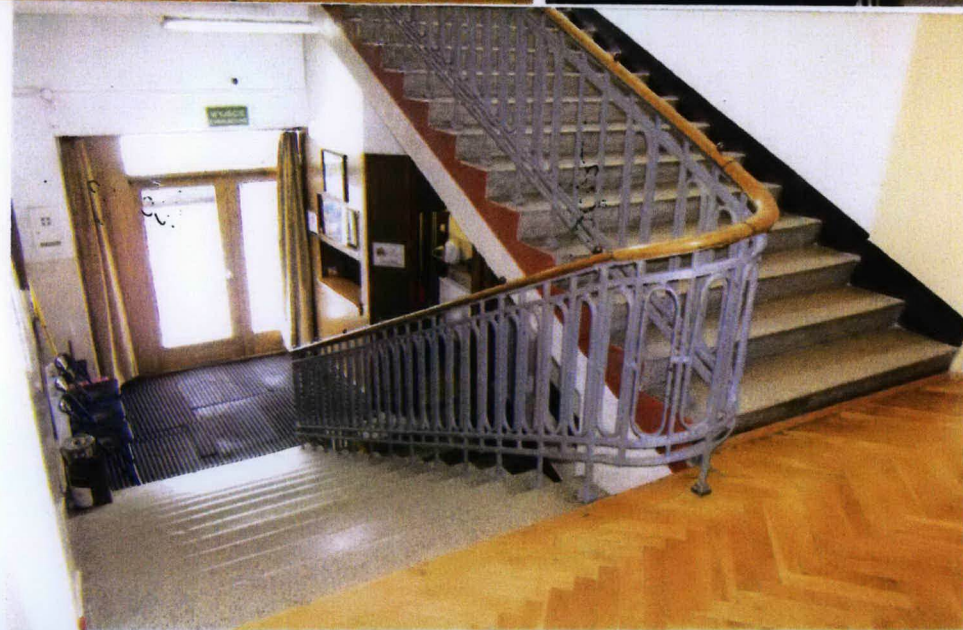
34



35



33



36

ZAŁĄCZNIK DO KARTY EWIDENCYJNEJ

Nr 5

1. Miejscowość **00-454 WARSZAWA**

2. Gmina **ŚRÓDMIEŚCIE**

3. Powiat

4. Województwo **stołeczne**

5. Nazwa zabytku (jak w karcie) adres
Szkoła Powszechna,
 ob. Zespół Szkół nr 121, Przedszkole nr 23,
 Kolegium Nauczycielskie
 Warszawa, ul. Czerniakowska 128

6. Zawartość załącznika

Dokumentacja fotograficzna



37



38



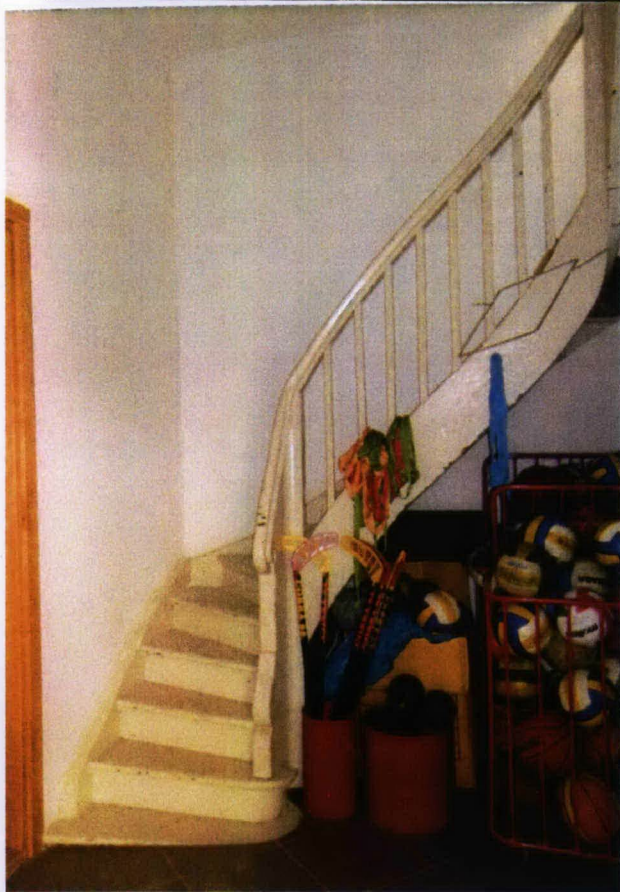
39



40



43



41
42

44

ZAŁĄCZNIK DO KARTY EWIDENCYJNEJ

Nr 6

1. Miejscowość **00-454 WARSZAWA**

2. Gmina **ŚRÓDMIEŚCIE**

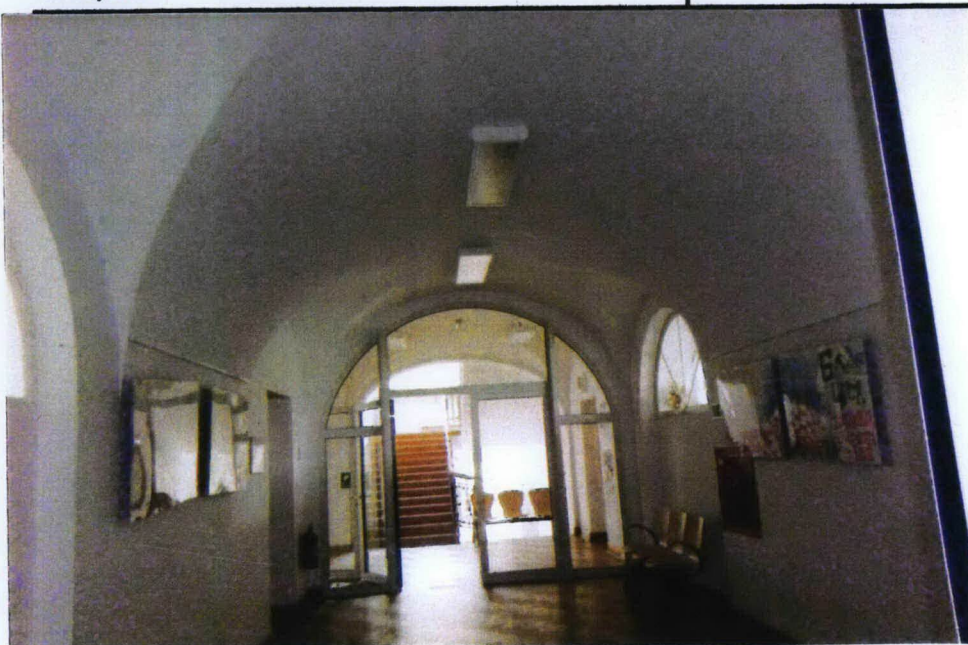
3. Powiat

4. Województwo **stołeczne**

5. Nazwa zabytku (jak w karcie) adres
Szkoła Powszechna,
 ob. Zespół Szkół nr 121, Przedszkole nr 23,
 Kolegium Nauczycielskie
 Warszawa, ul. Czerniakowska 128

6. Zawartość załącznika

Dokumentacja fotograficzna



45

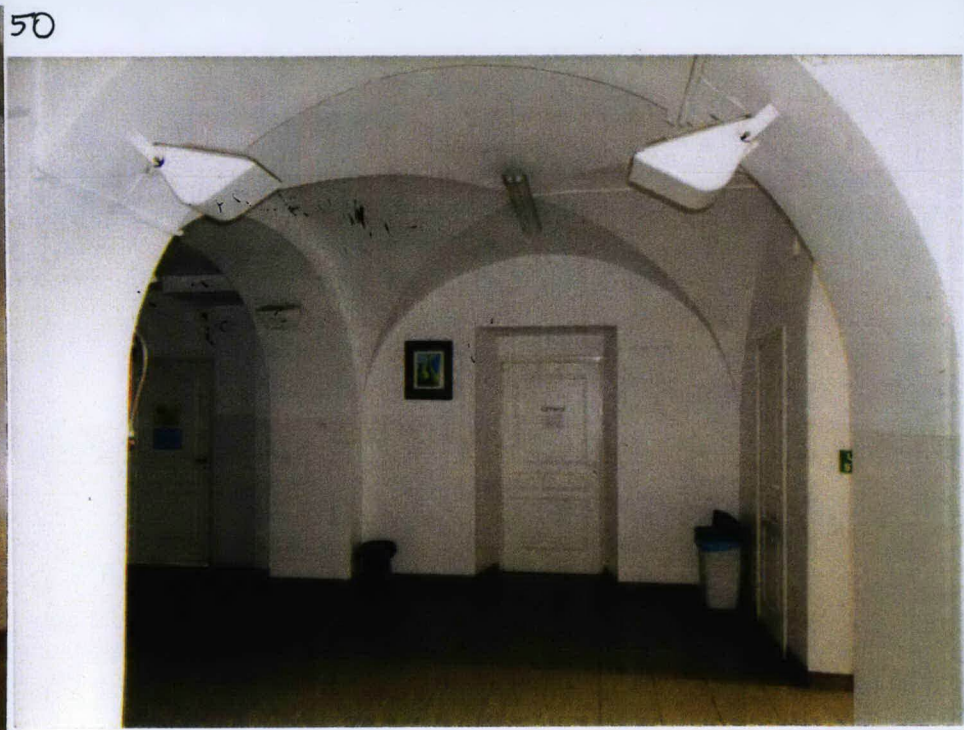
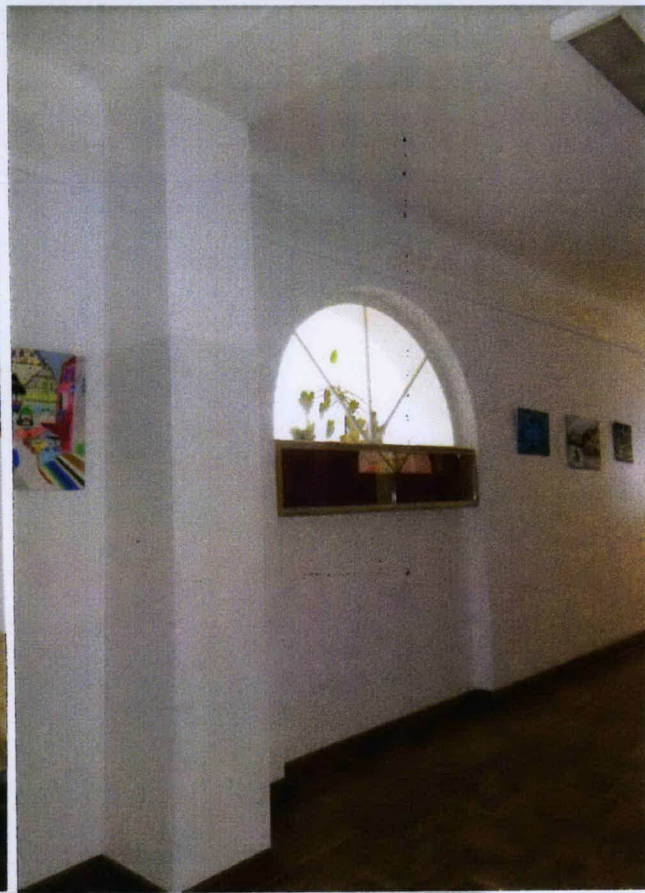
46



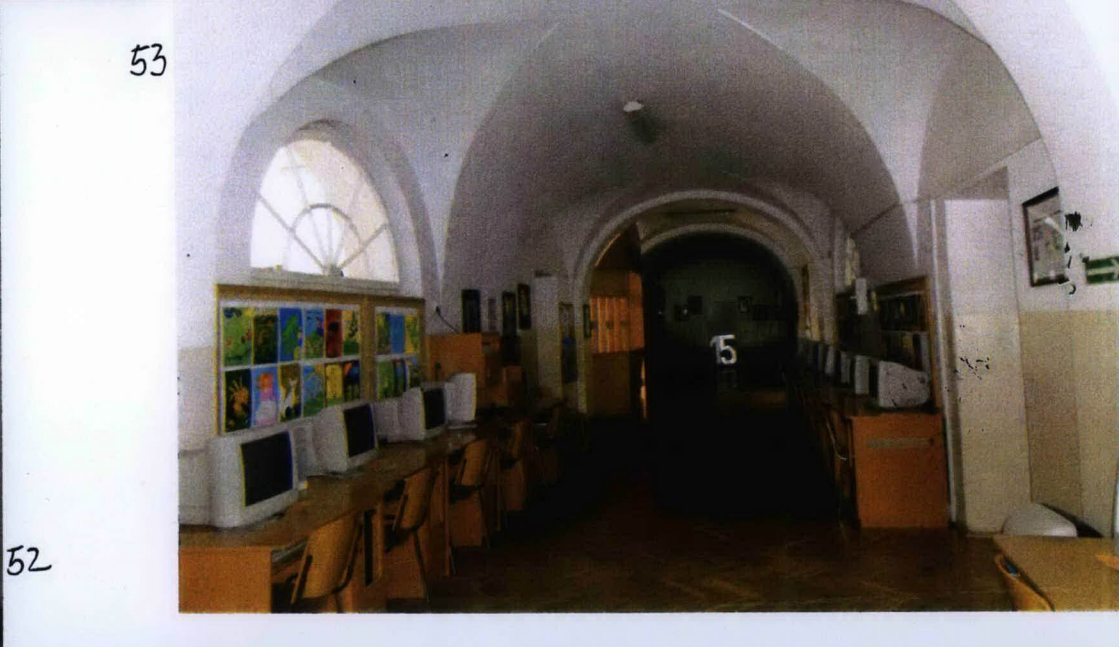
47

48





50



48

51

52

53

ZAŁĄCZNIK DO KARTY EWIDENCYJNEJ

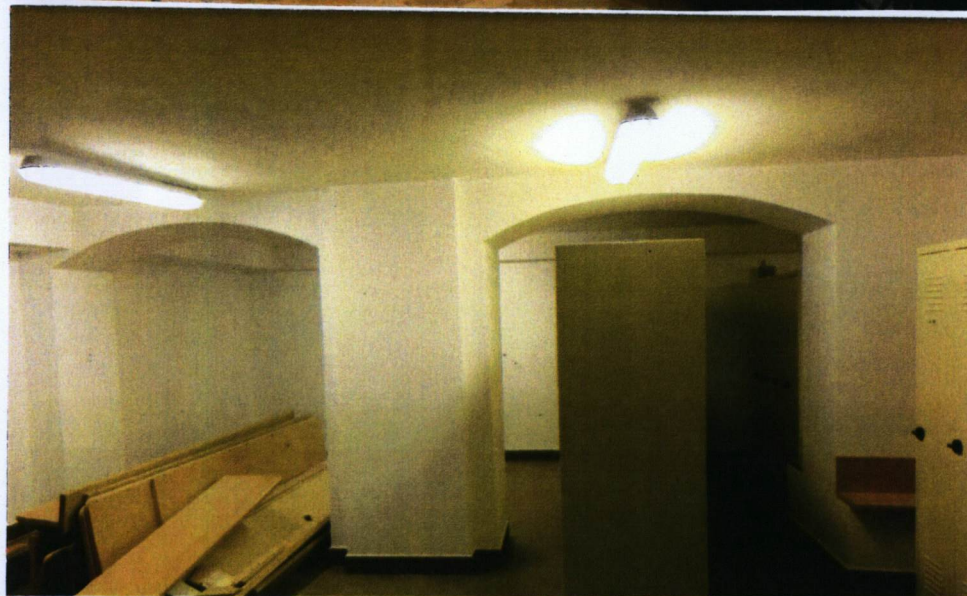
Nr 7

1. Miejscowość 00-454 WARSZAWA	5. Nazwa zabytku (jak w karcie) adres Szkoła Powszechna, ob. Zespół Szkół nr 121, Przedszkole nr 23, Kolegium Nauczycielskie Warszawa, ul. Czerniakowska 128	6. Zawartość załącznika Dokumentacja fotograficzna
2. Gmina ŚRÓDMIEŚCIE		
3. Powiat		
4. Województwo stołeczne		



54

55



56

57





58



60



59



61

ZAŁĄCZNIK DO KARTY EWIDENCYJNEJ

Nr 8

1. Miejscowość 00-454 WARSZAWA	5. Nazwa zabytku (jak w karcie) adres Szkoła Powszechna, ob. Zespół Szkół nr 121, Przedszkole nr 23, Kolegium Nauczycielskie Warszawa, ul. Czerniakowska 128	6. Zawartość załącznika Dokumentacja fotograficzna
2. Gmina ŚRÓDMIEŚCIE		
3. Powiat		
4. Województwo stołeczne		



62



64



65



63



66



67



68

ZAŁĄCZNIK DO KARTY EWIDENCYJNEJ**Nr 9**

1. Miejscowość 00-454 WARSZAWA	5. Nazwa zabytku (jak w karcie) adres Szkoła Powszechna, ob. Zespół Szkół nr 121, Przedszkole nr 23, Kolegium Nauczycielskie Warszawa, ul. Czerniakowska 128	6. Zawartość załącznika Dokumentacja fotograficzna
2. Gmina ŚRÓDMIEŚCIE		
3. Powiat		
4. Województwo stołeczne		

Spis fotografii

1. Widok ogólny od zachodu
2. Widok ogólny od południa
3. Widok ogólny od ptn. zachodu
4. Fasada, wejście główne, południowe
5. Fasada, wejście główne północne
6. Fasada, fragment sutereny i bramki od południa
7. Fasada, fragment krat okiennych sutereny
- 8-9 Skrzydło północne, elewacja frontowa
10. Skrzydło południowe, elewacja frontowa
11. Skrzydło południowe, fragment elewacji frontowej
12. Północno-wschodni fragment zespołu
13. Południowo-wschodni fragment zespołu
14. Elewacja tylna korpusu, fragm. z łącznikiem
15. Elewacja tylna korpusu, wejście
16. Skrzydło północne, widok od podwórza
17. Skrzydło południowe, widok od podwórza
18. Sala gimnastyczna, elewacja północna
19. Sala gimnastyczna widok ogólny
20. Sala gimnastyczna, elewacja południowa
21. Sala gimnastyczna, fragment zachodni z łącznikiem
22. Łącznik, taras
23. Sień wejścia głównego pld.
- 24, 25 Sień wejścia głównego ptn.
26. Sień wejścia głównego pld.
27. Klatka schodowa w korpusie
28. Klatka schodowa w korpusie
- 29-30 Balustrada nowego fragm. klatki schodowej
- 31 Klatka schodowa w części północnej
32. Schody do sutereny
- 33-35 Klatka schodowa w skrzydle południowym
- 36-38 Klatka schodowa w skrzydle północnym

39. Schody w łączniku
- 40 Schody w suterenie
41. Schodki na zapleczu sceny
42. Schodki między łącznikiem i salą gimnastyczną
- 43-50 Korytarze korpusu
- 51-55 Skrzydło północne, korytarze
- 56 Piwnica pod salą gimnastyczną
- 57-58 Sala gimnastyczna
59. Wieżba sali gimnastycznej
60. Kraty na oknach sutereny
61. Kraty na oknach I piętra skrzydła północnego
62. Wjazd i przejście po stronie południowej
- 63-65 Brama wjazdowa i bramka dla pieszych
66. Ogródzenie po stronie południowej
67. Ogródzenie z wjazdem od północy
68. Ogródek przedszkolny