

1. Obiekt

DOM STOWARZYSZENIA TECHNIKOW /ob.NOT-u/

2. Czas powstania

1903-1905

3. Miejscowość

WARSZAWA ŚRODMIEŚCIE

4. Adres

Warszawa, ul. Czackiego 3/5

nr ogłoszeniowy

5. Przynależność administracyjna

województwo

gmina

Centrum

6. Poprzednie nazwy miejscowości

7. Przynależność administracyjna
1 VI 1975

województwo

powiat

8. Właściciel i jego adres

Naczelna Organizacja Techniczna

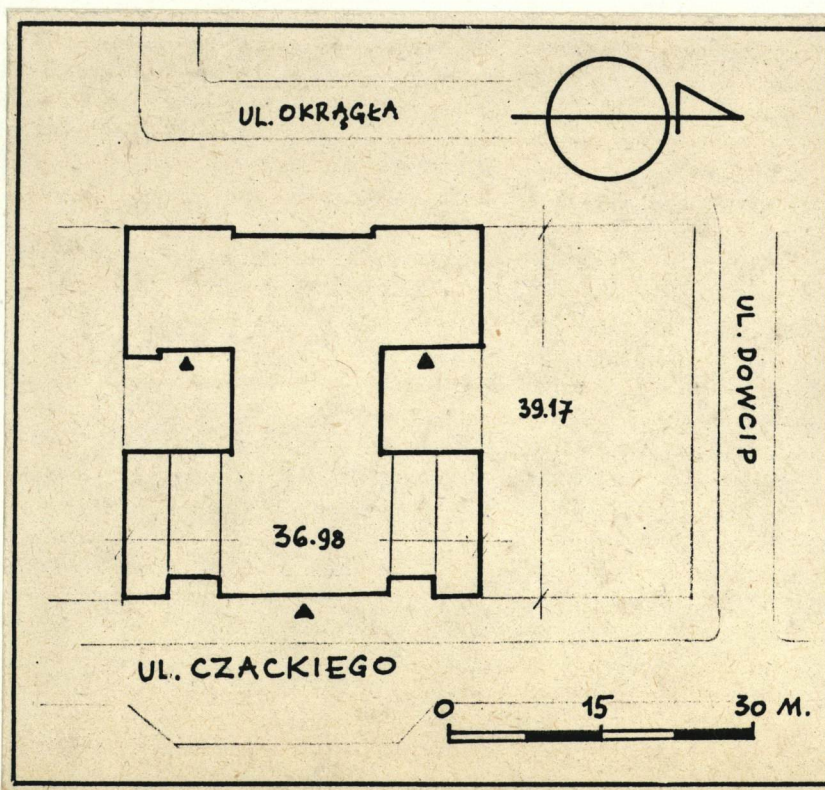
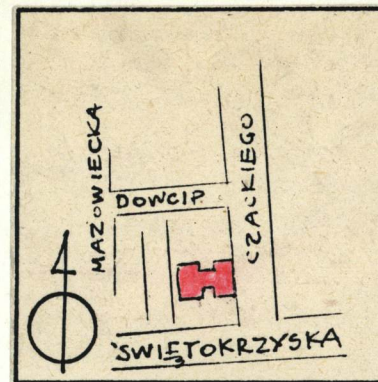
9. Użytkownik i jego adres

J.W.

10. Rejestr zabytków

Nr 655

data 1. VII 1965



12. Autorzy, historia obiektu, określenie stylu.

proj. Jan FIJAŁKOWSKI

Budynek wzniesiony z przeznaczeniem na siedzibę Stowarzyszenia Techników; stanął przy dawnej ul. Włodzimierskiej /od 1916 - Czackiego/ w sąsiedztwie okazałych kamienic i gmachów instytucji, stowarzyszeń i banków /m.in. Towarzystwa Kredytowego Miejskiego/. Dwie obecnie istniejące rzeźby alegoryczne z frontu są dziełem Zygmunta Otto /jego też były ob. nie zachowane posągi Dedala i Ikara, stojące na szczycie budynku/, pozostałą dekorację rzeźbiarską wykonał Józef Gardecki /? por. Atlas/; wewnątrz na klatce schodowej znajdował się plafon pędzla St. Bohusz-Sięstrzeńcewicz /ob. nie istniejący/. Budynek poważnie zniszczony w czasie Powstania W-wskiego, po wojnie został odbudowany, w 1965 zostało nadbudowane 5 piętro.

13. Opis (sytuacja, materiał i konstrukcja, rzut, bryła, elewacje, wnętrze i wyposażenie instalacje)

Sytuacja: Budynek usytuowany w zabudowie zwartej w linii ul. T. Czackiego, w jej zach. pierzei, między ul. Świętokrzyską /ok. 10 m/ i ul. Dowcip /ok. 15 m/.

Materiał, konstrukcja: budynek murowany /ściany grubości od 0,5 m do 1,08 m/ z cegły wypalanej na zaprawie cementowo-wapiennej. Stropy żelbetowe i typu Kleina na belkach stalowych. Sklepienia - pseudozwierciadlane /o wydatnych fasetach dekorowanych sztukateriami/ - hall wejściowy, zwieńczenie gł. klatki schodowej, pseudożegielkowe /w typie obniżonej kopułki/ - w korytarzach bocznych, galerii ostatniej kondygnacji klatki schodowej. Wieżba dachowa stropodach na współczesnych dźwigarach stalowych. Dach: papa. Podłogi, posadzki: wylewa cementowa - piwnica, płytki ceramiczne - sień i hall wejściowy, podesty gł. klatki schodowej, sanitariaty, przejazdy bramne; klepka drewniana /dębowa/ - pom. biurowe, sale konferencyjne, korytarze. Schody: żelbetowe, gł. jednobiegowe z parteru na piętro, wyżej trójbiegowe /wachlarzowe/, wyłożone okładziną marmurową /marianna?/, poręcz żelazo kute /ze znakiem i monogramem Towarzystwa Naukowego/, uchwyt drewniany. Schody boczne /w oficynach/ żelbetowe, dwubiegowe, poręcz metalowa/. Drzwi: drewniane, ramowo-płycinowe 1. i 2. skrzydłowe /część wahadłowe/, oszklone w górnej części /drzwi wejściowe zdobione dekoracją snycerską roślinną /por. fot./, część stolarki drzwiowej pełna /współczesne/. Okna: drewniane, skrzynkowe, podwójne, 2. i 3. dzielne, z prostym ślaniem i nadświetlami, parapety blaszane. Balkony: na elewacji frontowej, typu tarasowego /płytkie/, poręcz murowana z tralkami.

Rzut: Budynek na planie złożonym, o układzie symetrycznym, w formie dwu prostokątnych części: frontowej /z ryzalitem wejściowym centralnym i dwoma ryzalitami bocznymi/ i tylnej z wejściem pośrodku i dwoma nieznacznie występującymi ryzalitami bocznymi. Części te zespala 3. traktowy łącznik mieszczący gł. klatkę schodową. Wewnątrz budynku między częścią frontową i tylną dwa niewielkie prostokątne zbliżone do kwadratu podwórza. Na wyższych kondygnacjach układ 3. traktowy, na 3. piętrze przestronna sala reprezentacyjna.

Bryła: Budynek o bryle zróżnicowanej, podpiwniczony /dwie kondygn. piwnic/, z 5. kondygn. nadziemnymi /dawniej czterema/, poszczególne partie budynku kryte dachem dwuspadowym /niskim/; oficyny frontową i tylną zespalone prostopadłym do nich środkowym łącznikiem. W oficynach ryzality narożne, we froncie nadto ryzalit środkowy.

Elewacje: El. frontowa /od ul. Czackiego/: 7. osiowa /osiom wyższych pięter odpowiadają pary i triady osi części parterowej - tu 13. osi/, 5. kondygnacyjna /ostatnia kondygnacja nadbudowana współcześnie/. Parter i mezzanino boniowane, utrzymane w ciemniejszym tonie od pozostałej części elewacji. Ryzality centralny z prostokątną wnęką wejściową z granitowymi kolumnami. Nad mezzaninem ślepa balustrada z tralkami, na bokach ryzalitu rzeźby Archimedes /por. fot. i akt kobiecy /z prawej, por. fot./. Na wyższych kondygn. /3 i 4/ z porządkiem wielkim, z pilastrami narożnymi i kolumnami ujmującymi oś środkową zwieńczonymi trójkątnym frontonem, w tympononie którego kartusz dekoracyjny z napisem "ARTIPUS TECHNICIS/MCMIV" podtrzymywany przez dwie kobiece rzeźby /por. fot./. Otwory okienne w dekoracyjnych obramieniach - 3. kondygn.: triada okienna podzielona kolumnkami, 4. kondygn.: odcinkowe naczółki u góry zamknięte półkolistymi nadświetlami /por. fot./ nad którymi dekoracyjne kartusze z monogramem "TS" ujmują po bokach pełnoplastyczne płaskorzeźby wyobrażające kobiety. Ryzality boczne na osiach skrajnych elewacji symetryczne z przejazdami bramnymi i c.d. na wkładce

styl: neobarokowy z elementami dekoracji secesyjnej

14. Kubatura

32000 m³

15. Powierzchnia użytkowa

16. Przeznaczenie pierwotne

biurowo-reprezentacyjne

17. Użytkowanie obecne

biurowo-reprezentacyjne

18. Prace budowlane i konserwatorskie, ich przebieg i dokumentacja

1947 - odbudowa po poważnych zniszczeniach wojennych, wzmocnienie konstrukcji żelbet., wymiana stropów, okresowe remonty wewn., i elewacji.

1965 - nadbudowa 5. piętra.

1983 - przebudowa części restauracyjno-kuchennej /parter/.

19. stan zachowania (fundamenty, ściany zewnętrzne, ściany wewnętrzne, sklepienia, stropy konstrukcje dachowe, pokrycie dachu, wyposażenie i instalacje)

Zły, wymaga natychmiastowego remontu!; zaczynająca pojawiać się destrukcja tynków elewacji, ubytki w rzeźbach z frontu /Archimedes bez ręki/, pęknięcia w sztukateriach elewacji, wewnątrz w fatalnym stanie sztukaterie, wielokrotnie zamalowywane utraciły swój kunszt. Nieszczelna, wypaczona stolarka.

20. Najpilniejsze postulaty konserwatorskie

21. Akta archiwalne (rodzaj akt, numer i miejsce przechowania)

24. Uwagi różne

22. Bibliografia

Fijałkowski J., Projekt gmachu Stowarzyszenia Techników w Warszawie, Warszawa 1903, tabl.5; Rosset, Gmach Stowarzyszenia Techników w Warszawie, Przegląd Techniczny 1907, nr 18, s.233-9; D.B., "Dom Technika" w Warszawie dawniej, dziś i w przyszłości, "Przegląd Techniczny" 1951, nr 11/12, s.520-3; M.Różiewicz, Gmach Naczelnej Organizacji Technicznej w Warszawie, praca magisterska napisana pod kier. prof. T.S.Jaroszewskiego na UW 1978, niepublikowana /tam pełna bibliografia/; Sztuka W-wy, Warszawa 1986, s.397.

23. Źródła ikonograficzne i fotografia (rodzaj, miejsca przechowania, sygnatura)

por. poz. 22

25. Opracował

tekst Adam Konopacki, czerwiec 1989

imię, nazwisko, data, podpis

plany, rysunki Adam Konopacki, czerwiec 1989

imię, nazwisko, data, podpis

zdjęcia fotogr Adam Konopacki, czerwiec 1989

imię, nazwisko, data, podpis

miejsce przechowania negatywów

Karta po wypełnieniu podlega ochronie na podstawie przepisów prawa autorskiego

26. Adnotacje o inspekcjach, informacje o zmianach (daty, imiona i nazwiska wypełniających)

27. Załączniki

10 szt.

1. Miejscowość WARSZAWA	2. Obiekt (nazwa jak w karcie) GMACH STOW. TECHNIKÓW	3. Zawartość wkładki (nazwa obiektu lub materiału uzupełniającego)
----------------------------	---	--

c.d. opisu:

i bramnymi o odcinkowym dekoracyjnym łuku w przekroju /por. fot./, z odcinkowo wyłamanym gzymsiem nad mezzaninem, z boniowanymi narożnymi pilastrami w porządku wielkim podtrzymującymi frontowy o formie łuku wklęsłowo-wypukłego, w tympanonie którego owalna lukarna w kartuszowym dekoracyjnym obramieniu /por. fot./. Osie cofnięte z okratowanymi zagłębieniami piwnic w dekoracji arch. nawiązują do form ryzalitów. W elewacji dominują podziały wertykalne /ryzalit, porządek wielki/ osłabione liniami horyzontalnymi gzymsu nad mezzaninem i wydatnego uskokowego gzymsu koronującego. Elewacja o bogatej dekoracji sztukatorskiej, którą zilustrowano na zdjęciach /por. fot./. Nad dawnym zwieńczeniem elewacji dobudowana 5.kondygn. nieco cofnięta, z uskokami, podziałami dostosowanymi do kompozycji elewacji /por. fot./.

Elewacja tylna /zach./ 14.osiowa, 5.kondygnacyjna, z płytkami 5.osiowymi ryzalitami bocznymi. Parter boniowany, na 3.kondygn. w 4.osiowej części środkowej nieznacznie cofniętej otwory okienne zamknięte półkoliście. W tej części budynku na 5.kondygnacji półokrągłe otwory okienne wsparte na ławie podokiennej. Elewacja po remoncie pozbawiona dekoracji.

Elewacje w podwórzu: gładkie, kilkuosiowe, bez cech stylowych i cech charakterystycznych /por. fot./.

Wnętrze: Sienń wejściowa i szeroka przestrzeń o dekorowanej motywami roślinnymi terakocie, na ścianach sztukaterie, na suficie z dużymi fasetami dekoracja sztukatorska o motywach girland. Sienń otwiera się na reprezentacyjne schody z kolumnami, dekoracją sztukatorską /konsole/. Schody na półpiętrze otwierają się na sienń trzema półkoliście zamkniętymi otworami /por. fot./. Po bokach schodów galerie z poręczą z tralkami. Na piętrze w części od ulicy pierwotnie reprezentacyjne sale posiedzeń /obecnie wyposażone współcześnie/. Schody na najwyższej kondygnacji z sufitem pseudozwierciadłowym, galerie boczne z żagielkami i sklepieniem obniżonej kępy z dekoracją sztukatorską. Na najwyższej kondygnacji 2 aule o współczesnym wystroju.

Instalacje: elektr., gaz., c.-o., w.-k., hydrowężły, p.poż. i wody ciepłej, went., telef.

Wkładkę założył: Adam Konopacki, czerwiec 1989
(imię, nazwisko, data)

Miejsce przechowywania negatywów:

37.53

12.02

11.49

13.50

39.17

15.67

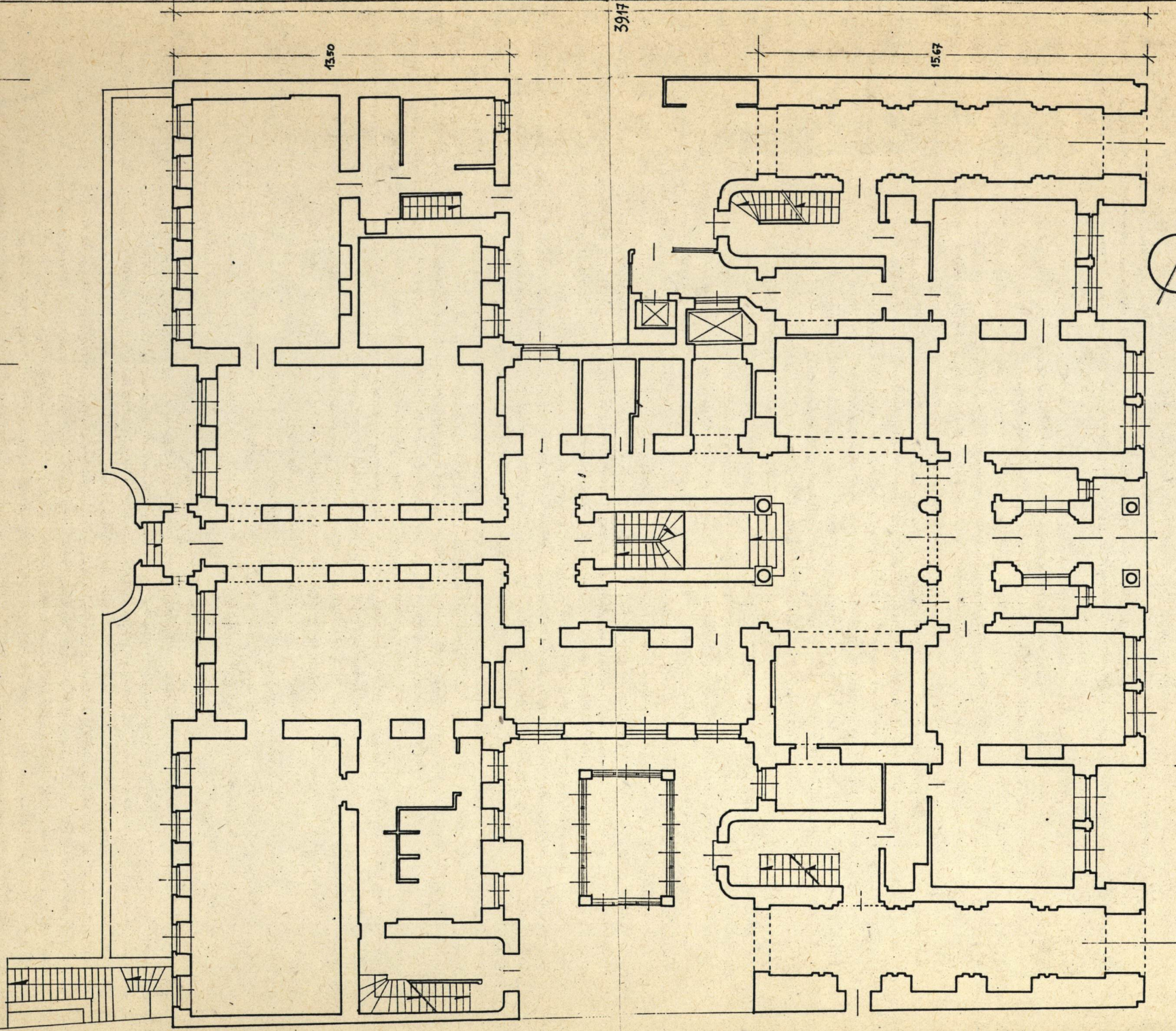
17.69

36.98

M.

H =

0 1 2 3 M.



1. Miejscowość

WARSZAWA ŚRÓDMIEŚCIE
ul. Czackiego

2. Obiekt (nazwa jak w karcie)

GMACH STOWARZYSZENIA
TECHNIKÓW

3. Zawartość wkładki (nazwa obiektu lub materiału uzupełniającego)

Fot.uzup.: 1-11 Elewacja frontowa



1.



2.



3.



4.

Wkładkę założył: Adam Konopacki, VI. 1989.....
(imię, nazwisko, data)

Miejsce przechowywania negatywów:

Z-d Poligr. Jan Jasiński W-wa, ul. Wolna 13, tel. 12-43-83

Wzór ODZ 1978 r.



5.



6.



7.



8.



9.



10.



11.

1. Miejscowość

WARSZAWA ŚRÓDMIEŚCIE
ul. Czackiego

2. Obiekt (nazwa jak w karcie)

GMACH STOWARZYSZENIA
TECHNIKÓW

3. Zawartość wkładki (nazwa obiektu lub materiału uzupełniającego)

Fot.uzup.: 12-20 Elewacja frontowa



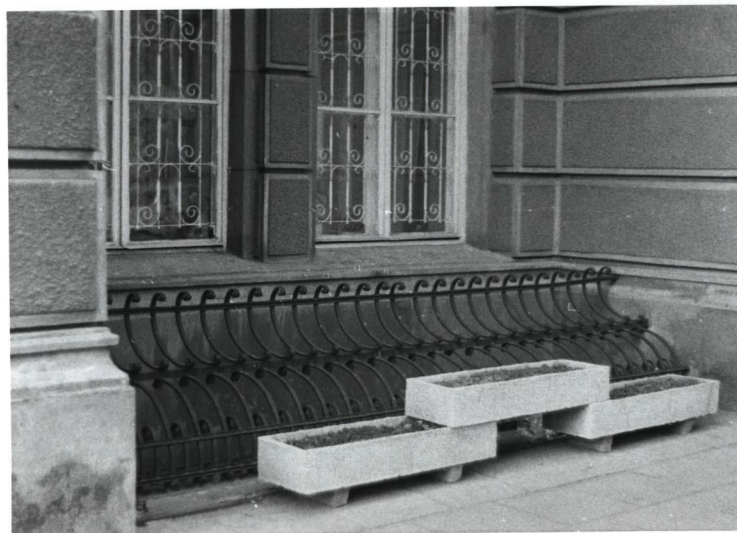
12.



13.



14.



15.

Wkładkę założył: Adam Konopacki, VI.1989
(imię, nazwisko, data)

Miejsce przechowywania negatywów:

Z-d Poligr. Jan Jasiński W-wa, ul. Wolna 13, tel. 12-43-83



16.



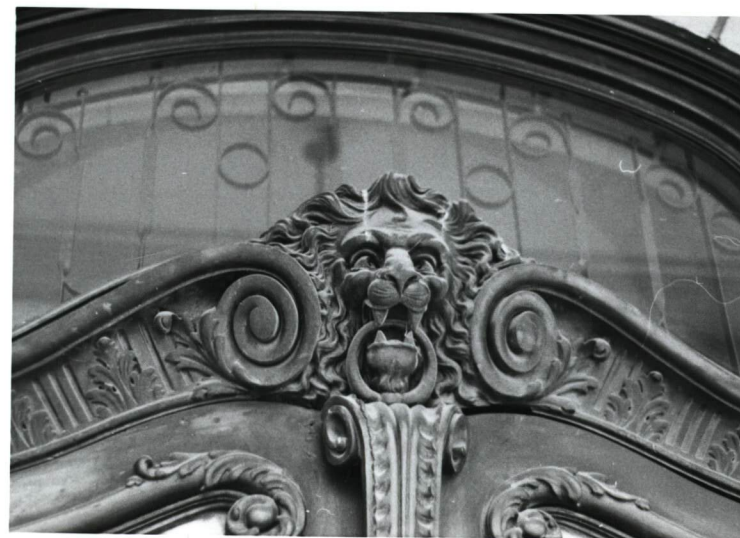
17.



18.



19. 110 110



20.

1. Miejscowość

WARSZAWA ŚRÓDMIEŚCIE
ul. Czackiego

2. Obiekt (nazwa jak w karcie)

GMACH STOWARZYSZENIA
TECHNIKÓW

3. Zawartość wkładki (nazwa obiektu lub materiału uzupełniającego)

Fot.uzup.: 21-23 Elewacja frontowa, Archimedes; 24,25 Elewacja
frontowa, alegoria Techniki /?/; 26-31 Elew.frontowa /cd/

24.



22.



23.



24.



25.

Wzór ODZ 1978 r.

Wkładkę założył: Adam Konopacki, V. 1989
(imię, nazwisko, data)

Miejsce przechowywania negatywów:

Z-d Poligr. Jan Jasiński W-wa, ul. Wolna 13, tel. 12-43-83



26.



27.



28.



29.



30.



31.

1. Miejscowość

WARSZAWA ŚRODMIEŚCIE
ul. Czackiego

2. Obiekt (nazwa jak w karcie)

GMACH STOWARZYSZENIA
TECHNIKÓW

3. Zawartość wkładki (nazwa obiektu lub materiału uzupełniającego)

Pot.uzup.: 32-34 Elewacja frontowa - tympanon; 35 Elew. tylna;
36,37 Podwórze /pn./ ,elew.tylina; 38,39 Podwórze /pd./ - elew.
tylna

32.



33.



34.

Wkładkę założył: Adam Konomacki, V. 1989
(imię, nazwisko, data)

Miejsce przechowywania negatywów:

Z-d Poligr. Jan Jasiński W-wa, ul. Wolna 13, tel. 12-43-83

Wzór ODZ 1978 r.



35.



36.



38.



37.



39.

1. Miejscowość

WARSZAWA ŚRODMIEŚCIE
Ul. Czackiego .

2. Obiekt (nazwa jak w karcie)

GMACH STOWARZYSZENIA
TECHNIKÓW

3. Zawartość wkładki (nazwa obiektu lub materiału uzupełniającego)

Fot.uzup.: 40-42 Podwórze /strona pd./; 43-45 Podwórze /strona
pn./

40.



41.



42.

Wkładkę założył: Adam Konopacki, V.1989
(imię, nazwisko, data)

Miejsce przechowywania negatywów:

Z-d Poligr. Jan Jasiński W-wa, ul. Wolna 13, tel. 12-43-83

Wzór ODZ 1978 r.



43.



44.



45.

1. Miejscowość

WARSZAWA ŚRÓDMIEŚCIE
ul. Czackiego

2. Obiekt (nazwa jak w karcie)

GMACH STOWARZYSZENIA
TECHNIKÓW

3. Zawartość wkładki (nazwa obiektu lub materiału uzupełniającego)

Fot.uzup.: 46,47 Sienć wejściowa; 48-55 Hall wejściowy



46.



47.



48.



49.

Wkładkę założył:Adam Kononowski.....V.1989.
(imię, nazwisko, data)

Miejsce przechowywania negatywów:

Z-d Poligr. Jan Jasiński W-wa, ul. Wolna 13, tel. 12-43-83

Wzór ODZ 1978 r.



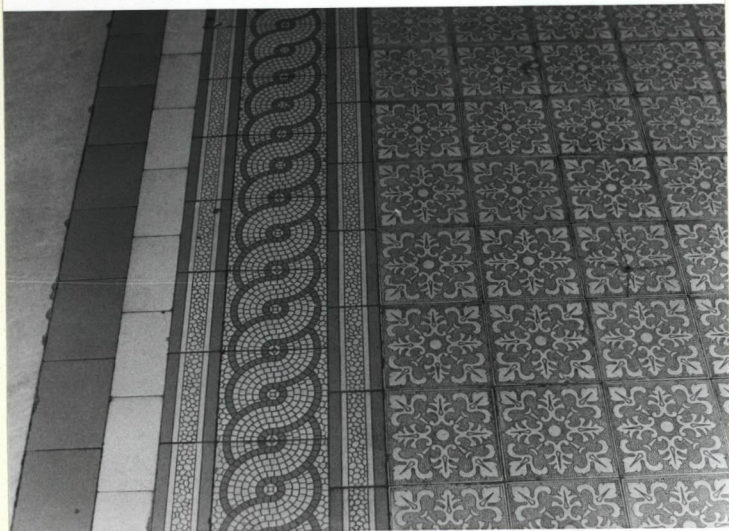
50.



51.



52.



53.



54.



55.

1. Miejscowość

WARSZAWA ŚRODMIEŚCIE
ul. Czackiego

2. Obiekt (nazwa jak w karcie)

GMACH STOWARZYSZENIA
TECHNIKÓW

3. Zawartość wkładki (nazwa obiektu lub materiału uzupełniającego)

Fot. uzup.: 56-65 Schody reprezentacyjne



56.



57.



58.



59.

Wkładkę założył: Adam Konopacki, V. 1989
(imię, nazwisko, data)

Miejsce przechowywania negatywów:

Z-d Poligr. Jan Jasiński W-wa, ul. Wolna 13, tel. 12-43-83

Wzór ODZ 1978 r.



60.



61.



62.



63.



64.



65.

1. Miejscowość

WARSZAWA ŚRÓDMIEŚCIE
ul. Czackiego

2. Obiekt (nazwa jak w karcie)

GMACH STOWARZYSZENIA
TECHNIKÓW

3. Zawartość wkładki (nazwa obiektu lub materiału uzupełniającego)

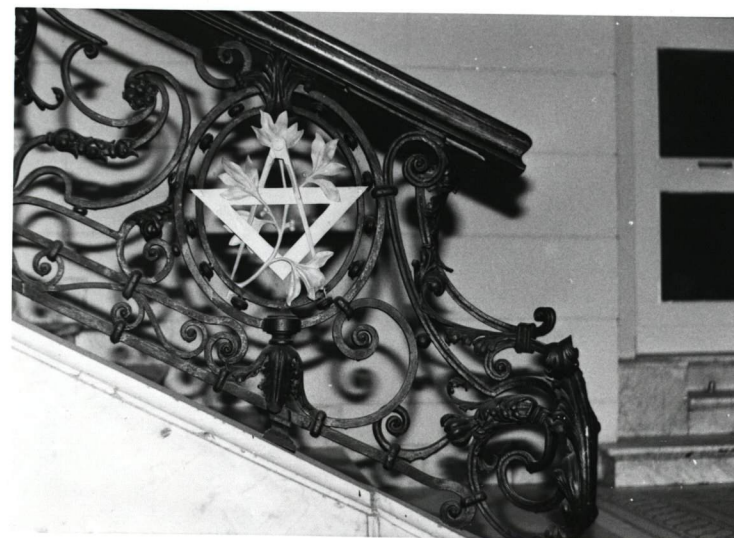
Fot. uzup.: 66-68 Schody reprezentacyjne; 69 Korytarz na piętrze



66.



67.



68.

Wkładkę założył: Adam Konopacki, V.1989
(imię, nazwisko, data)

Miejsce przechowywania negatywów:

Z-d Poligr. Jan Jasiński W-wa, ul. Wolna 13, tel. 12-43-83

Wzór ODZ 1978 r.



69.



69A.



69 B.

1. Miejscowość

WARSZAWA ŚRÓDMIEŚCIE
ul. Czackie go

2. Obiekt (nazwa jak w karcie)

GMACH STOWARZYSZENIA
TECHNIKÓW

3. Zawartość wkładki (nazwa obiektu lub materiału uzupełniającego)

Fot. uzup.: 70-81 Reprezentacyjny westybul na ostatniej kondygnacji budynku



70.



71.



72.



73.



74.

Wkładkę założył: Adam Konopacki, V. 1989
(imię, nazwisko, data)

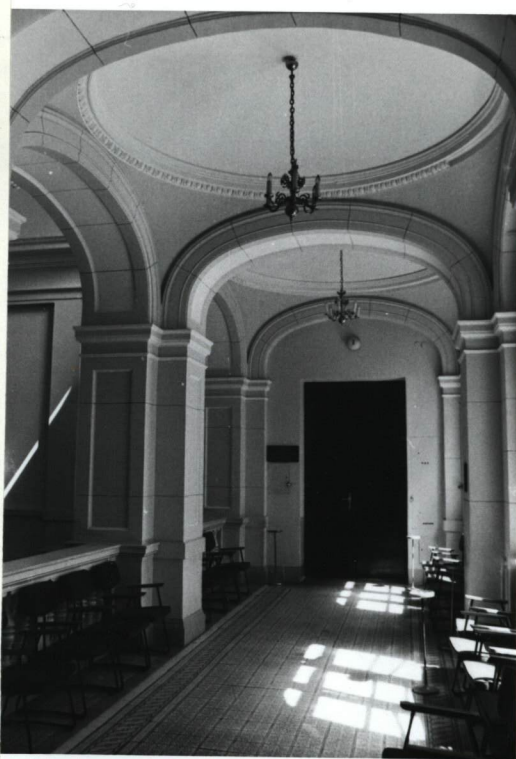
Miejsce przechowywania negatywów:

Z-d Poligr. Jan Jasiński W-wa, ul. Wolna 13, tel. 12-43-83

Wzór ODZ 1978 r.



75.



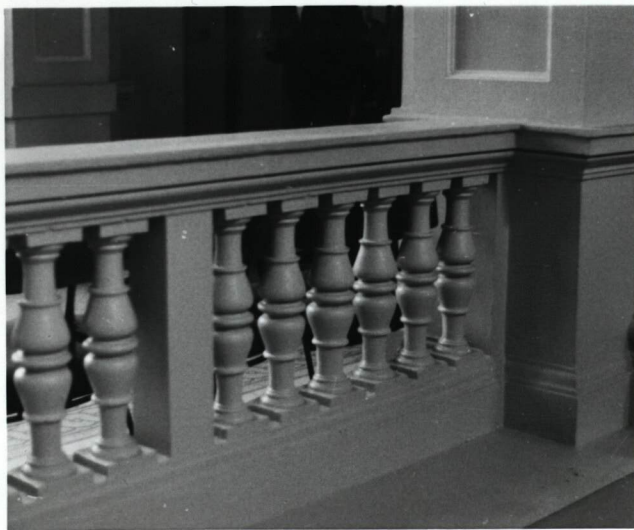
76.



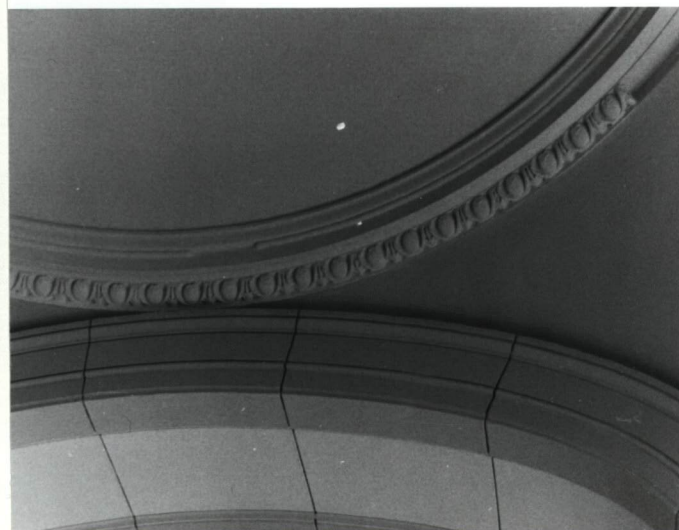
77.



78.



79.



80.



81.