

A B C D E F G H I J K L L M N O P R S T U V W X Y Z Nr 1360

1. Obiekt

Budynek mieszkalny przy ul. Chodakowskiej 22, dawniej Terespolska 22

2. Miejscowość

Warszawa

2. Czas powstania

1914r.

4. Adres nr hipoteczny

[REDACTED]

Kw. [REDACTED]

lub ewidencji gruntów
nr ewid. działki 6

Chodakowska 22

5. Przynależność administracyjna
województwo Mazowieckie
gmina Warszawa

6. Poprzednie nazwy miejscowości

Osada Kamionek
Kamin

7. Przynależność administracyjna przed 1.IV.1975

województwo St. Warszawskie
powiat Warszawski

8. Właściciel i jego adres

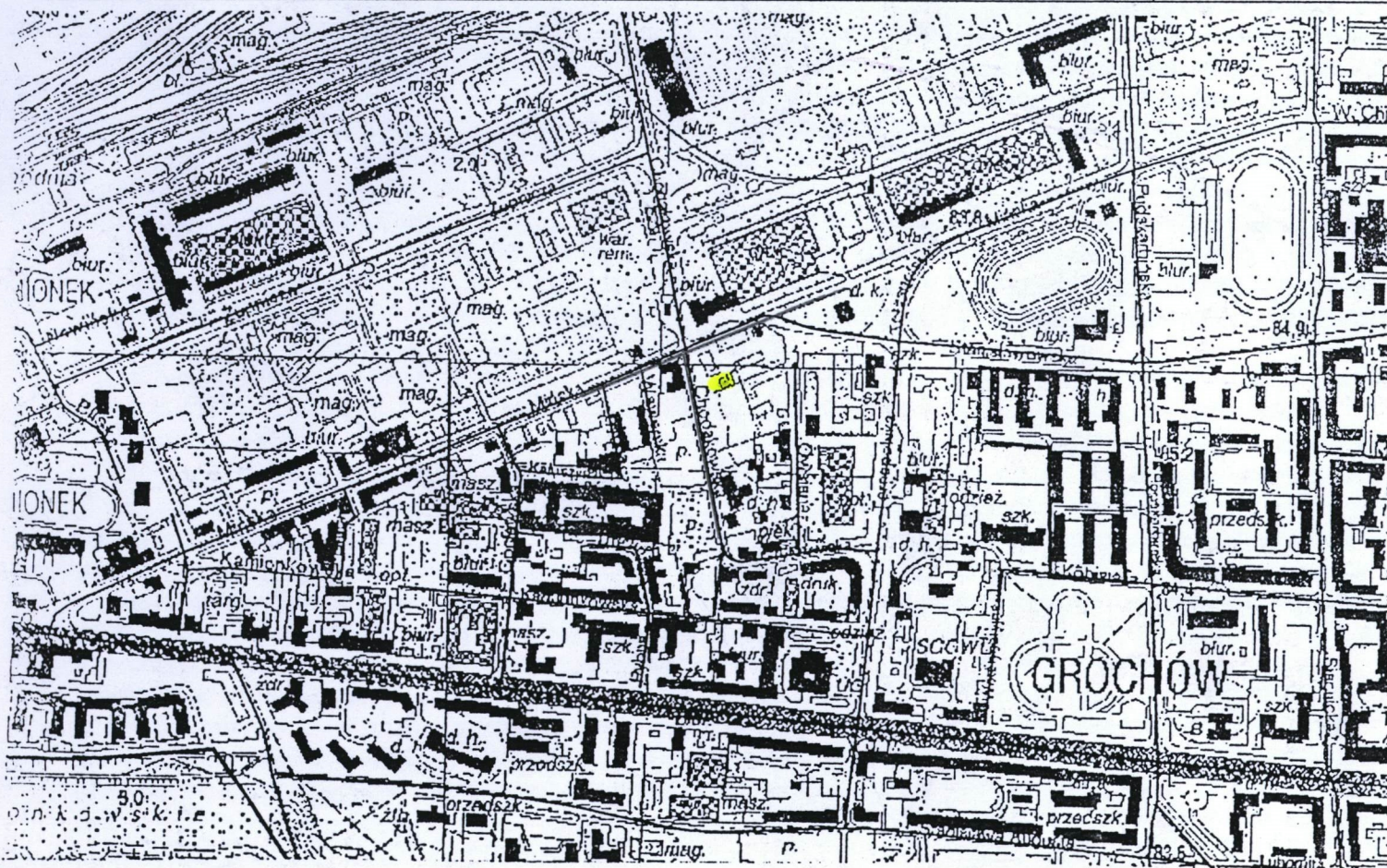
Miasto Stołeczne Warszawa

9. Użytkownik i jego adres

Zakład Administrowania Nieruchomościami
Dzielnicy Praga Południe m. st. Warszawy
ul. Walewska 4, 04-022 Warszawa

10. Rejestr zabytków

1546 2 1.08.2006



Mapa orientacyjna

HISTORIA OBIEKTU

Budynek położony na terenie dawnej Osady Kamionek. Od 1889 r. w granicach Warszawy. W okresie międzywojennym obszar ten przekształcił się w rejon przemysłowy, o charakterze głównie metalowym.

Nieruchomość położona pod nr hipotecznym Kamionek D nr 51 została uregulowana w 1899r. W 1913r. posesję nabyli Leon i Antonina Doley, którzy w 1914r. wzniesli kamienicę wraz z oficynami. W 1919r. państwo Doley byli właścicielami firmy „Polkul” sp. z o.o. Spółka uległa rozwiązaniu, a w 1920r. Antonina Doleyowa sprzedała połowę nieruchomości Kamionek D-51, położonej przy ul. Terespolskiej 22 – obecnie Chodakowskiej 22 (pod nr 22/1119) firmie „Zakłady Metalowo-Amunicyjne «Obrona» sp. z o.o. W 1925r. budynek kupiła Sp. „Pocisk” zajmująca się produkcją amunicji karabinowej, pistoletowej, prochu, naboju myśliwskich, łusek wielostrzałowych, spłonków (kapiszonów) typu Gevelot, naboju do broni małego kalibrowego, kapsli górniczych, kapiszonów oraz maszyn i narzędzi precyzyjnych. Spółka powstała w 1919r. Firma swoje główne hale i warsztaty produkcyjne miała na sąsiedniej z ul. Terespolską, ul. Mińskiej. 25/27/29, 33/45. Zakłady produkowały na potrzeby wojska. Od wschodu i od południa budynek przy ul. Chodakowskiej 22 sąsiadował z Warszawską Fabryką wyrobów ołowianych i cynowych W. Kemnitsa. W latach 60-tych nazwa ulicy została zmieniona z Terespolskiej na Chodakowską. Budynek pozostawał w rękach prywatnych właścicieli do roku 1968, kiedy to został przepisany na podstawie dekretu o nacjonalizacji mienia prywatnego na rzecz Skarbu Państwa. (art. 1 dekretu z 16.X.1945r). Po wojnie parter i piwnice oficyny w podwórzu zajmowała spółdzielnia produkująca skarpety.

Obiekt przy ul. Terespolskiej 22 (Chodakowskiej 22) był budynkiem mieszkalnym, przeznaczonym najprawdopodobniej dla wyższej kadry technicznej (inżynierskiej) zakładów „Pocisk”.

Budynek reprezentuje przykład łączenia cech architektury typu podmiejskiego, mieszkalnego z budownictwem fabrycznym, przyzakładowym. Ze względu na ciekawy i unikalny przykład architektury tego typu, należy objąć obiekt ochroną konserwatorską – wpisać do rejestru zabytków.

OPIS

Budynek mieszkalny stoi w zabudowie półzwartej, cofnięty do przebiegu ul. Chodakowskiej składa się z dwóch oficyn poprzecznych, zamykających dwa kolejne podwórza oraz powiązanych z nimi dwóch oficyn północnych w obu dziedzińcach. Budynek można podzielić na 4 partie: A, B, C i D (patrz załącznik nr 12). W rzucie przypomina kształt litery F. Od strony północnej i wschodniej budynek styka się z obiektami na sąsiednich działkach.

Część A jest jednotraktowa z jednospadowym dachem. Jest podpiwniczona i posiada 2 kondygnacje nadziemne: parter i I piętro. W części tej znajduje się wewnętrzna klatka schodowa.

Część B jest 2 ½ traktowa. W traktach zewnętrznych znajdują się pomieszczenia mieszkalne. W wąskim traktcie środkowym korytarze i wewnętrzna klatka schodowa. Część ta jest podpiwniczona z przejazdem bramnym prowadzącym na teren wewnętrzny podwórza. Budynek o 4 kondygnacjach naziemnych, kryty dwuspadowym mansardowym dachem. W wysokości tego dachu znajduje się 4 piętro mieszkalne, nad nim poddasze.

Część C obejmuje klatkę schodową obsługującą część Ci D. Klatka ta łączy suterенę z wysokim parterem, I i II piętrem. Część D jest jednotraktowa przykryta jednospadowym dachem. Suterena i wysoki Parter były pierwotnie przeznaczone na potrzeby przemysłowe. Tu znajdowała się hala produkcyjna, której asortyment zmieniał się z biegiem czasu. Na I i II piętrze lokale mieszkalne. Większość mieszkań to lokale substandartowe. Nie posiadają normalnych kuchni, łazienek i WC. Brak prawidłowego ogrzewania i wentylacji sprawia iż nie spełniają one podstawowych norm współczesnego użytkownika.

MATERIAŁ

Materiał Naziemna część budynku murowana.

Okna, drzwi - drewniane. Wszystkie okna były pierwotnie podwójne

Podłogi drewniane- tzw. białe, klepki dębowe- wyższe kondygnacje, beton, polepa, płytki ceramiczne

Klatki schodowe: podesty i stopnie pokryte gładzią cementową, balustrady stalowe

Dach, część A i B – cała środkowa partia dachu pokryta papą, położoną przypuszczalnie na pokryciu z blachy, partia z oknami mansardowymi – blacha; C i D są pokryte papą

ELEWACJE Otynkowane.

OPIS ELEWACJI

Oficina poprzeczna (B) od strony ul. Chodakowskiej jest trzy piętrowa, zwieńczona kondygnacją mansardy w stromym dachu, z przejazdem bramnym komunikującym się z dziedzińcem wewnętrznym. Nad I-szym piętrem oficyny zawieszony półkulisty, dwukondygnacyjny wykusz z trzema oknami, na każdym z pięter, zwieńczony glorieta z czterema arkadami, z tralkową balustradą zamkniętą kopułą. Skrajne partie tej oficyny są zakończone od północy trójbocznym ryzalitem, który komunikuje się z niższą, dwukondygnacyjną, czteroosiową oficyną boczną (A). Elewacja urozmaicają podziały wertykalne w postaci gzymsów kordonowych i parapetowych. Oficyny w dziedzińcu poprzeczna i boczna (D i C) mają po 4 kondygnacje.

<p>14. Kubatura</p> <p>12.383 m³</p>	<p>15. Powierzchnia użytkowa</p> <p>1575 m²</p>	<p>16. Przeznaczenie pierwotne</p> <p>Budynek mieszkalny, tylna oficyna poprzeczna : funkcje mieszkalne i hala produkcyjna</p>	<p>17. Użytkowanie obecne</p> <p>budynek mieszkalny w większości niezamieszkały ok. 740 m² pustostanów niezamieszkałych – stan z 2003 r.</p>
<p>18. Prace budowlane i konserwatorskie, ich przebieg i dokumentacja (po 1945 r.)</p> <p>Budynek najprawdopodobniej nie ucierpiał w trakcie działań wojennych. Na podstawie uzyskanej dokumentacji prace remontowe na przestrzeni lat 90-tych miały charakter zabezpieczający – interwencyjny: zabezpieczenie pustostanów, wymiana zamków i drzwi stalowych w pustostanach i itp. Inne to wymiany pionów wodno –kanalizacyjnych, wymiana instalacji wodnej oraz remont i reperacja dachu nad częścią D - II oficyna poprzeczna.</p> <p>Z uwagi na ciągłą, systematyczną dewastację substancji mieszkaniowej budynku przez okoliczną społeczność, wszelkie nakłady finansowe administracji są niweczone.</p>		<p>19. Stan zachowania (fundamenty, ściany zewnętrzne, ściany wewnętrzne, sklepienia, stropy, konstrukcje dachowe, pokrycie dachu, wyposażenia</p> <p>FUNDAMENTY</p> <p>Są w dobrym stanie i przenoszą wszystkie występujące obciążenia. Grunt pod fundamentami posiada również dostateczną wytrzymałość – żadnych śladów osiadań i odkształceń części podziemnej budynku</p> <p>ŚCIANY MUROWANE</p> <p>Wszystkie ściany nośne budynku posiadają dostateczną grubość i nośność dla bezpiecznego przeniesienia obciążeń. W związku z powyższym ściany są w zadowalającym stanie, brak wieńców i innych usztywnień spowodował szereg rys i pęknięć ścian i nadproży, jednak nie są to uszkodzenia grożące awarią.</p> <p>W najgorszym stanie tylna ściana części D i południowa ściana szczytowa tej części. Ściany są tutaj najcieńsze z licznymi przewodami kominowymi i nigdy nie były otynkowane. W związku z tym liczne rysy na zewnątrz i wewnątrz budynku.</p> <p>STROPY</p> <p>Wszystkie <u>niepalne stropy</u> są w dobrym stanie. <u>Stropy Kleina</u> nieuszkodzone i pracują prawidłowo.</p> <p>W podobnym stanie <u>belki stalowe</u> – brak ugięć i odkształceń.</p> <p><u>Drewniane</u> w części A i B są w zadowalającym stanie. W najgorszym stanie stropy nad podziemiem części B budynku. Belki częściowo zgniły, to samo z deskami podłogi, ślepego pułapu i podsufitki.</p> <p>20. Najpilniejsze postulaty konserwatorskie</p> <ul style="list-style-type: none"> - Wpis do rejestru zabytków - Sporządzenie kompleksowej dokumentacji, technicznej, architektoniczno-budowlanej, i dokumentacji konserwatorskiej budynku, które dokładnie zdiagnozują stan obiektu, zakres i charakter niezbędnych prac remontowo-budowlanych - Wykonanie kompleksowych prac remontowych, na podstawie w/w dokumentacji i według zaleceń konserwatorskich - wykonanie białej karty dla byłego kompleksu zakładów metalowych „Pocisk” przy - ul. Mińskiej 25/27/29, 33/45. - Sporządzenie planu miejscowego dla obszaru ul. Chodakowskiej i Mieńskiej, obejmujące tereny Zakładów „Pocisk” i Warszawską Fabrykę wyrobów ołowianych i cynowych W. Kemnitza. 	

<p>21. Akta archiwalne i źródła ikonograficzne (rodzaj, numer i miejsce przechowania)</p> <p>Archiwalia</p> <p>Księga hipoteczna nieruchomości przy ul. Terespolskiej 22- Osada Kamionek D Nr 51 – Hipoteka, Al. Solidarności 58, Warszawa</p> <p>Księga wieczysta - Kw. 336396,- Hipoteka</p> <p>Taryfa domów m. Warszawy z 1918 i 1930 – Archiwum m.st.Warszawy</p> <p>„Księga adresów Polski wraz z Wolnym Miastem Gdańskiem dla handlu, przemysłu, rzemiosł i rolnictwa” Warszawa 1929r i 1936r.</p> <p>Ekspertyza Techniczna</p> <p>1.Inwentaryzacja budowlana budynku mieszkalnego przy ul. Chodakowskiej 22, wyk. M.Piziarska i mgr.inż. Z.Nowicki. VIII.1971r. w posiadaniu ZAN Praga Południe, ul.Walewska 4, Warszawa</p> <p>2.Ekspertyza Techniczna stanu technicznego budynku mieszkalnego przy ul. Chodakowskiej 22 , wyk. mgr.inż Andrzej Dębczyński. II.2001r. w posiadaniu ZAN Praga Południe, ul.Walewska 4, Warszawa</p>	<p>23. Uwagi różne</p> <hr/> <p>24.Opracowanie karty ewidencyjnej</p> <p>tekst imię, Anna Jagiellak I.2004r. nazwisko, data, podpis</p> <p>plany, rysunki M.Piziarska i mgr.inż. Z.Nowicki. VIII.1971r imię, nazwisko, data, podpis</p> <p>zdjęcia fotogr. Anna Jagiellak I.2004r imię, nazwisko, data, podpis</p> <p>miejsce przechowywania negatywów Biuro Stołecznego Konserwatora Zabytków ul. Foksal 11, Warszawa</p> <p>KARTA PO WYPEŁNIENIU PODLEGA OCHRONIE NA PODSTAWIE PRZEPISÓW PRAWA AUTORSKIEGO</p>
<p>22. Bibliografia</p> <p>J. Kasprzycki "Korzenie miasta" T.III- Praga, 1998; J. Zieliński "Atlas dawnej architektury ulic i placów Warszawy" T.II 1996r.; E. Pustoła-Kozłowska „Mapa budownictwa przemysłowego Warszawy”, 1983 MWKZ. N/War.684</p> <p>Encyklopedia Warszawy PWN 1994r.;</p>	<p>26. Adnotacje o inspekcjach, informacje o zmianach (daty, imiona i nazwiska)</p> <p>Brak informacji, brak książki obiektu.</p>
<p>23. Źródła ikonograficzne i fotograficzne (rodzaj i miejsce przechowywania, sygnatury)</p> <p>Zdjęcia archiwalne budynku –Instytut Sztuki PAN, [w:]Kasprzycki, 1998r</p>	<p>27. Załączniki</p> <p>18 załączników</p>

WKŁADKA DO KARTY EWIDENCYJNEJ ZABYTKÓW ARCHITEKTURY I BUDOWNICTWA ZAŁĄCZNIK NR 1

1.Miejscowość	Warszawa	5.Obiekt (nazwa jak w karcie)	6.Zawartość wkładki (nazwa materiału uzupełniającego)
2.Gmina.	Warszawa	Budynek mieszkalny przy ul. Chodakowskiej 22	Opis cdn.
3.Powiat	Warszawski		
4.Województwo	Mazowieckie		

OPIS:

KONSTRUKCJA

FUNDAMENTY: Budynek posadowiany na ławach i ścianach fundamentowych murowanych z cegły pełnej ceramicznej.

ŚCIANY :Nośnymi elementami konstrukcyjnymi są w częściach jednotraktowych ściany zewnętrzne, a w części kilkutraktowej podłużne mury wewnętrzne. Część A i B usztywnione usztywnione poprzecznie. Część C usztywnienie w rejonie klatki schodowej, Część D brak usztywnień wewnętrznych poprzecznych. Brak wieńcy i innych usztywnień poziomych. Nadproża wykonane jako sklepienia ceglane typu Kleina, część nadproży opiera się na belkach stalowych

STROPY:Stropy w części A nad podziemiem – ceglane na belkach stalowych. Wyżej stropy drewniane.

W część B stropy międzypiętrowe wykonane jako płaskie płyty ceglane typu Kleina na belkach stalowych. Stropy nad podziemiem wbrew ogólnie przyjętym zasadom konstrukcji tego czasu- drewniane. Powyżej III piętra części B konstrukcja drewniana.

W częściach C i D wszystkie stropy międzypiętrowe są wykonane jako płaskie płyty typu Kleina na belkach stalowych

KLATKI SCHODOWE:Klatki schodowe części A, B,C i D wykonane w konstrukcji żelbetowej. Stopnie klatki schodowej w części c są wspornikowo zamocowane w murach. Jedynie schodki zewnętrzne do podziemia części a, najniższy bieg schodów w części B i schodki w części B z IV piętra na poddasze drewniane.

DACHY: Konstrukcje dachów w częściach A,B,C i D są drewniane, jednospadowe, konstrukcje krokwiowe. W częściach C i D dachy są jednocześnie stropami nad II piętrem

Część B – nad IV – mansardowe mieszkalne oraz wysokie poddasze.

WŁADKA DO KARTY EWIDENCYJNEJ ZABYTKÓW ARCHITEKTURY I BUDOWNICTWA ZAŁĄCZNIK NR 2

1.Miejscowość	Warszawa	5.Obiekt (nazwa jak w karcie)	6.Zawartość wkladki (nazwa materiału uzupełniającego)
2.Gmina.	Warszawa	Budynek mieszkalny przy ul. Chodakowskiej 22	Opis edn.
3.Powiat	Warszawski		
4.Województwo	Mazowieckie		

OPIS:

CDN: KONSTRUKCJA

Nad klatką schodową w części C znajduje się taras.

W części D znajdują się balkony opierające się na belkach stalowych osadzonych w murze.

INSTALACJE

Instalacja elektryczna, Wewnętrzna sieć wodno-kanalizacyjna.

Brak instalacji gazowej. Część lokatorów posiada kuchenki gazowe zasilane gazem z butli. Poszczególne mieszkania były zasilane kuchennymi trzonami opalnymi węglem i podłączone do przewodów dymowych. Część z tych kuchni jest rozebranych, a część nieużywana.

W całym budynku pierwotnie ogrzewanie piecowe. Obecnie piece są rozebrane albo nieczynne. W niektórych piecach zainstalowano grzałki elektryczne. Pozostałe lokale są w ogromnej części ogrzewane różnymi przenośnymi piecykami elektrycznymi

STAN ZACHOWANIA:

KLATKI SCHODOWE

Konstrukcja betonowych klatek schodowych w dobrym stanie

DACH

Nad częścią A w dobrym stanie, brak większych uszkodzeń, pokrycie z blachy ze śladami korozji, rynny z blachy również częściowo skorodowane, rury spustowe zniszczone i nie odprowadzają wody.

Drewniana konstrukcja dachu nad częścią B ogólnie w dobrym stanie ale wymaga właściwego zabezpieczenia. Pokrycie dachowe i obróbki dachowe części B – w bardzo złym stanie. Nad częściami C i D jednospadowy drewniany stropodach. W części D partia stropu wymieniona na nową (1999). W 1999r. całą część D pokryto nową papą i wyposażono w nowe rynny.

Wkładkę założył

(imię, nazwisko, data)

Miejsce przechowywania negatywów

WKŁADKA DO KARTY EWIDENCYJNEJ ZABYTKÓW ARCHITEKTURY I BUDOWNICTWA ZAŁĄCZNIK NR 3

1.Miejscowość	Warszawa	5.Obiekt (nazwa jak w karcie)	6.Zawartość wkładki (nazwa materiału uzupełniającego)
2.Gmina.	Warszawa	Budynek mieszkalny przy ul. Chodakowskiej 22	Stan zachowania cdn
3.Powiat	Warszawski		
4.Województwo	Mazowieckie		

STAN ZACHOWANIA cdn:**TYNKI**

Partie otynkowanych elewacji w bardzo złym stanie, zniszczone i popękane - tynk nie najlepszej jakości. Na dużych powierzchniach poodpadał.

STOLARKA DZWIOWA I OKIENNA

Ogólnie stolarka okienna i drzwiowa jest zużyta i zniszczona.

GRZYBY I PLEŚŃ

W częściach A i B sporadycznie występuje w mieszkaniach wilgoć i skupiska grzybów pleśniowych. W najgorszym stanie pod względem zagrzybienia znajduje się część C i D. Tutaj zarówno na I i jak i na II piętrze we wszystkich pomieszczeniach występuje bardzo silne zawilgocenie oraz gniazda grzybów pleśniowych. W/w zawilgocenie części Ci D spowodowane jest min również całkowitym brakiem wentylacji tych partii budynku. Widoczne przemarzanie ścian. Zawilgocenie budynku pochodzi również z nieszczelnych dachów i wadliwych instalacji. Te czynniki powodują dodatkowe pogarszanie się stanu ścian i stropów, prowadzące do narastającej dewastacji budynku.. Zniszczone rynny i rury spustowe sprawiają, że wody opadowe cieką po ścianach powodując dodatkowe zawilgocenie.

INSTALACJE

Wszystkie instalacje wod-kan w bardzo złym stanie W ramach konserwacji wymieniono niektóre odcinki rur, ale całość jest zupełnie zniszczona Instalacja elektryczna przeciążona – nie przystosowana do zasilania ogrzewania budynku różnymi urządzeniami elektrycznymi, które obecnie są zainstalowane

Do postępującej degradacji budynku wydatnie przyczyniają się okoliczni mieszkańcy, organizując w pustostanach libacje i demolując wszystko co popadnie.

Wkładkę założył

(imię, nazwisko, data)

Miejsce przechowywania negatywów

WKŁADKA DO KARTY EWIDENCYJNEJ ZABYTKÓW ARCHITEKTURY I BUDOWNICTWA ZAŁĄCZNIK NR 4

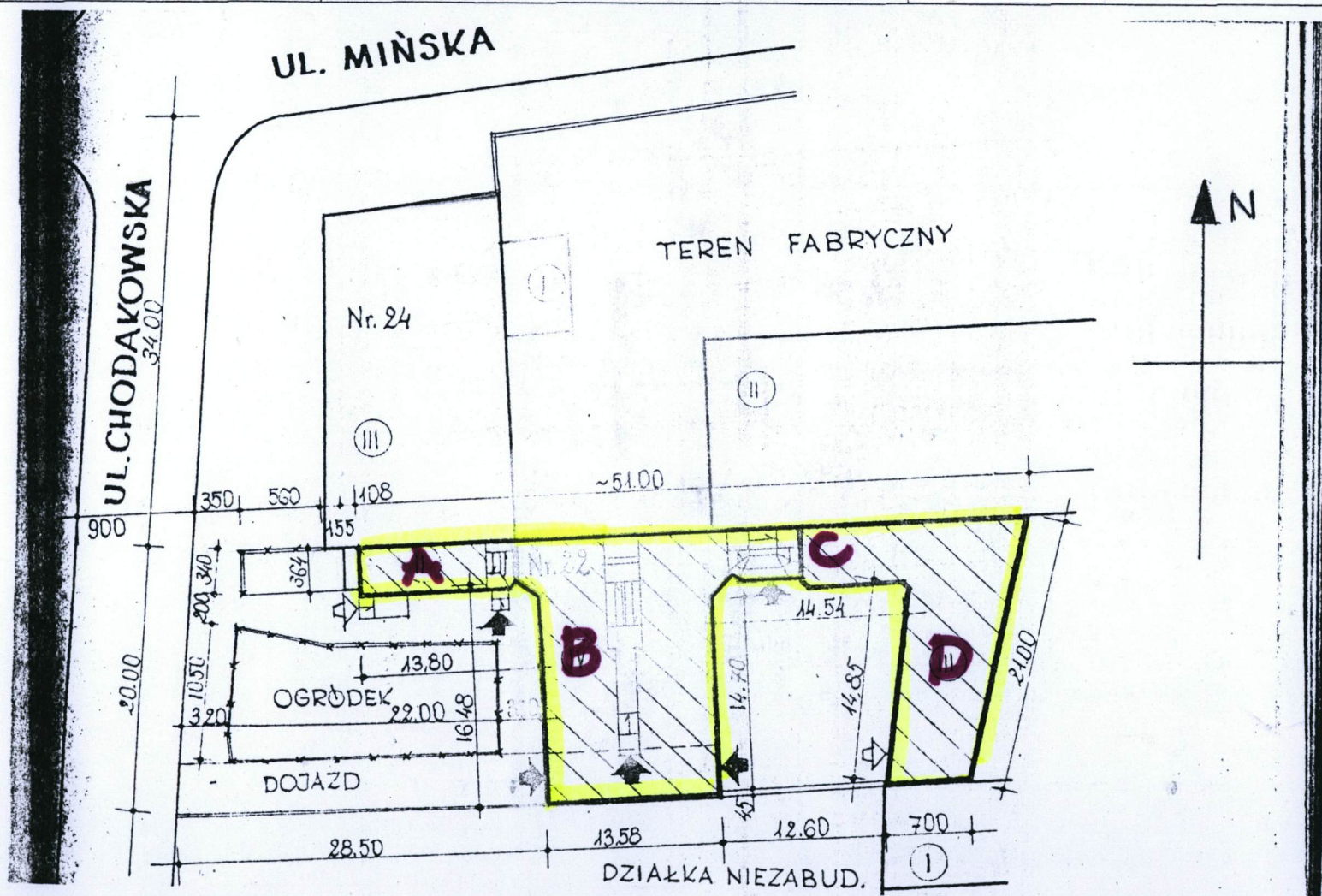
1. Miejsowość Warszawa
 2. Gmina. Warszawa
 3. Powiat Warszawski
 4. Województwo Mazowieckie

5. Obiekt (nazwa jak w karcie)
 Budynek mieszkalny przy ul. Chodakowskiej 22

6. Zawartość wkładki (nazwa materiału uzupełniającego)

Orientacja, Sytuacja

Skala 1: 500



Wkładkę założył

Miejsce przechowywania negatywów

(imię, nazwisko, data)

WKŁADKA DO KARTY EWIDENCYJNEJ ZABYTKÓW ARCHITEKTURY I BUDOWNICTWA ZAŁĄCZNIK NR 5

1.Miejscowość	Warszawa	5.Obiekt (nazwa jak w karcie)	6.Zawartość wkładki (nazwa materiału uzupełniającego)
2.Gmina.	Warszawa	Budynek mieszkalny przy ul. Chodakowskiej 22	Dokumentacja fotograficzna
3.Powiat	Warszawski		
4.Województwo	Mazowieckie		



Zd. nr 1- widok tylnej ściany części D budynku –od strony wschodniej. Na pierwszym planie widoczne zabudowania Warszawskiej Fabryki wyrobów ołowianych i cynowych W.Kemnitza

Wkładkę założył
Miejsce przechowywania negatywów

(imię, nazwisko, data)

WKŁADKA DO KARTY EWIDENCYJNEJ ZABYTKÓW ARCHITEKTURY I BUDOWNICTWA ZAŁĄCZNIK NR 6

1.Miejscowość	Warszawa	5.Obiekt (nazwa jak w karcie)	6.Zawartość wkładki (nazwa materiału uzupełniającego)
2.Gmina.	Warszawa	Budynek mieszkalny przy ul. Chodakowskiej 22	Dokumentacja fotograficzna
3.Powiat	Warszawski		
4.Województwo	Mazowieckie		



Zd. nr 2- Widok od strony południowej na drugi dziedziniec

Wkładkę założył
(imię, nazwisko, data)

Miejsce przechowywania negatywów

WKŁADKA DO KARTY EWIDENCYJNEJ ZABYTKÓW ARCHITEKTURY I BUDOWNICTWA ZAŁĄCZNIK NR 7

1.Miejscowość	Warszawa	5.Obiekt (nazwa jak w karcie)	6.Zawartość wkładki (nazwa materiału uzupełniającego)
2.Gmina.	Warszawa	Budynek mieszkalny przy ul. Chodakowskiej 22	Dokumentacja fotograficzna
3.Powiat	Warszawski		
4.Województwo	Mazowieckie		



Zd.nr 3 –widok od strony południowo-zachodniej

Wkładkę założył

(imię, nazwisko, data)

Miejsce przechowywania negatywów

WKŁADKA DO KARTY EWIDENCYJNEJ ZABYTKÓW ARCHITEKTURY I BUDOWNICTWA ZAŁĄCZNIK NR 8

1.Miejscowość	Warszawa	5.Obiekt (nazwa jak w karcie)	6.Zawartość wkładki (nazwa materiału uzupełniającego)
2.Gmina.	Warszawa	Budynek mieszkalny przy ul. Chodakowskiej 22	Dokumentacja fotograficzna
3.Powiat	Warszawski		
4.Województwo	Mazowieckie		



Zd.nr.4 widok ściany szczytowej części D z datą wybudowania budynku .

Wkładkę założył
(imię, nazwisko, data)

Miejsce przechowywania negatywów

WKŁADKA DO KARTY EWIDENCYJNEJ ZABYTKÓW ARCHITEKTURY I BUDOWNICTWA ZAŁĄCZNIK NR 9

1.Miejscowość	Warszawa	5.Obiekt (nazwa jak w karcie)	6.Zawartość wkładki (nazwa materiału uzupełniającego)
2.Gmina.	Warszawa	Budynek mieszkalny przy ul. Chodakowskiej 22	Dokumentacja fotograficzna
3.Powiat	Warszawski		
4.Województwo	Mazowieckie		



Zd. nr 5. Widok budynku (część B) od strony zachodniej, od ul. Chodakowskiej, z lewej strony zdjęcia zasłonięta drzewami część A

Wkładkę założył
(imię, nazwisko, data)

Miejsce przechowywania negatywów

WKŁADKA DO KARTY EWIDENCYJNEJ ZABYTKÓW ARCHITEKTURY I BUDOWNICTWA ZAŁĄCZNIK NR 10

1.Miejscowość	Warszawa	5.Obiekt (nazwa jak w karcie)	6.Zawartość wkładki (nazwa materiału uzupełniającego)
2.Gmina.	Warszawa	Budynek mieszkalny przy ul. Chodakowskiej 22	Dokumentacja fotograficzna
3.Powiat	Warszawski		
4.Województwo	Mazowieckie		



Zd. nr 6. Widok budynku od strony południowej
(część B i D)

Wkładkę założył _____
(imię, nazwisko, data)

Miejsce przechowywania negatywów _____

WKLADKA DO KARTY EWIDENCYJNEJ ZABYTEKÓW ARCHITEKTURY I BUDOWNICTWA ZAŁĄCZNIK NR 11

Miejscowość	Warszawa	5. Obiekt (nazwa jak w karcie)	6. Zawartość wkładki (nazwa materiału uzupełniającego)
Gmina.	Warszawa	Budynek mieszkalny przy ul. Chodakowskiej 22	Dokumentacja fotograficzna
Powiat	Warszawski		
Województwo	Mazowieckie		



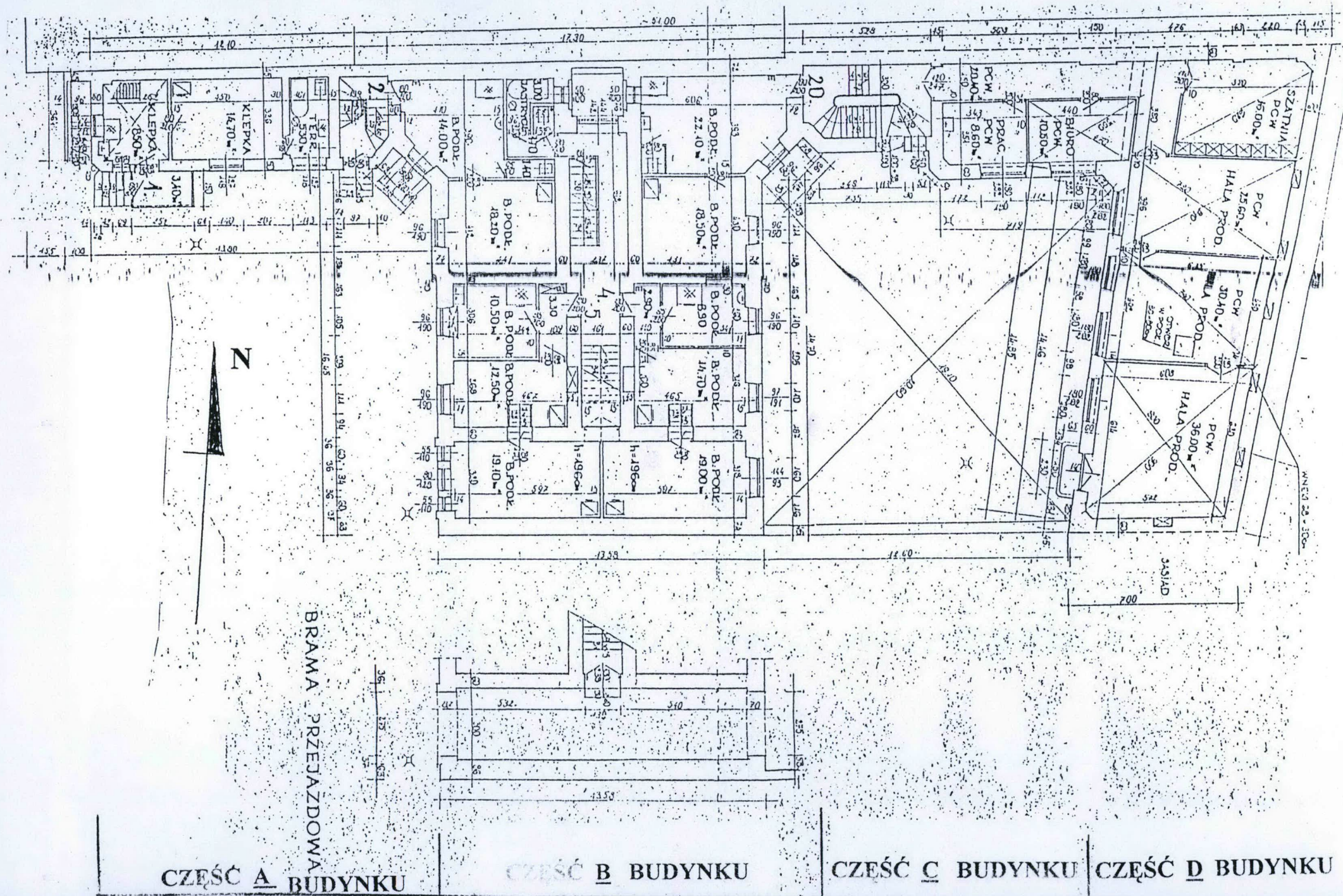
Zd. nr.7 – Widok budynku od strony zachodnio-południowej (widoczna część B i A)

Wkładkę założył

(imię, nazwisko, data)

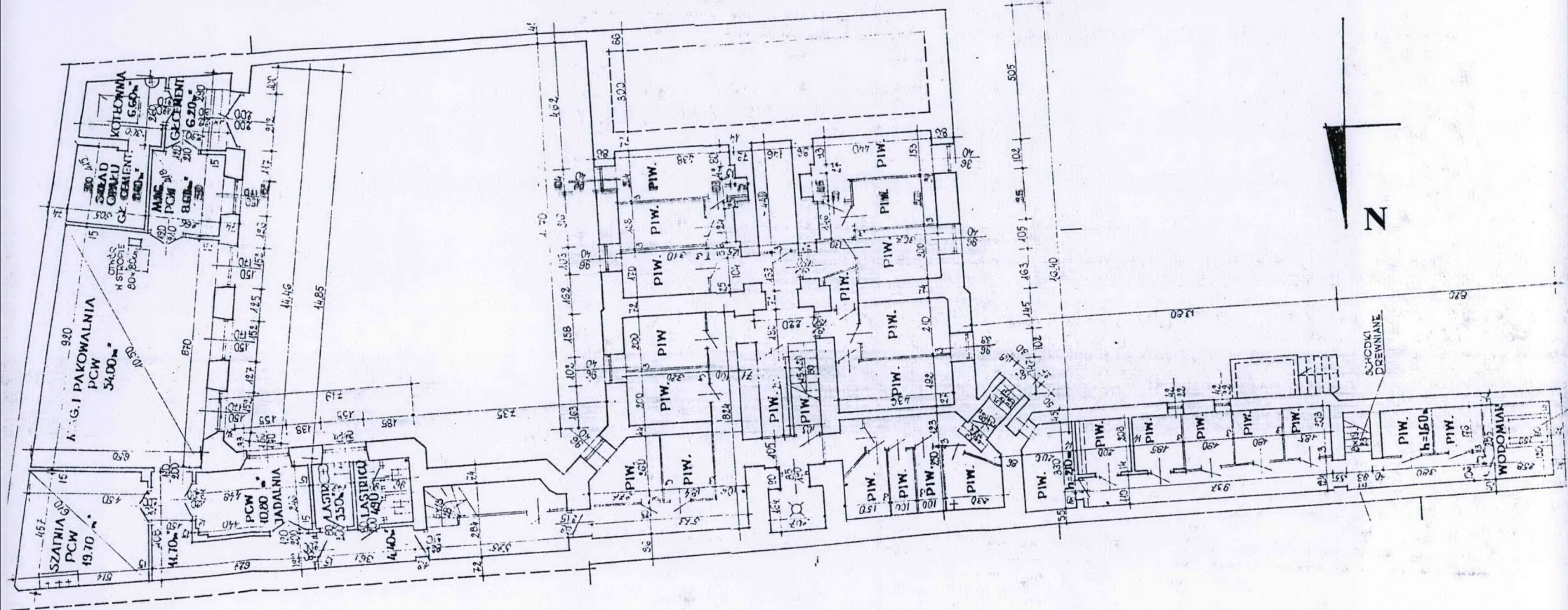
Miejsce przechowywania negatywów

WKŁADKA DO KARTY EWIDENCYJNEJ ZABYKÓW ARCHITEKTURY I BUDOWNICTWA ZAŁĄCZNIK NR 12 – BUDYNEK MIESZKALNY
CHODAKOWSKA 22. - RZUT PARTERU, SKALA 1:200



WKŁADKA DO KARTY EWIDENCYJNEJ ZABYTKÓW ARCHITEKTURY I BUDOWNICTWA ZAŁĄCZNIK NR 13

1.Miejscowość	Warszawa	5.Obiekt (nazwa jak w karcie)	6.Zawartość wkładki (nazwa materiału uzupełniającego)
2.Gmina.	Warszawa		
3.Powiat	Warszawski	Budynek mieszkalny przy ul. Chodakowskiej 22	Rzut piwnic skala 1:200
4. Województwo	Mazowieckie		

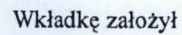


Wkładkę założył

(imię, nazwisko, data)

Miejsce przechowywania negatywów

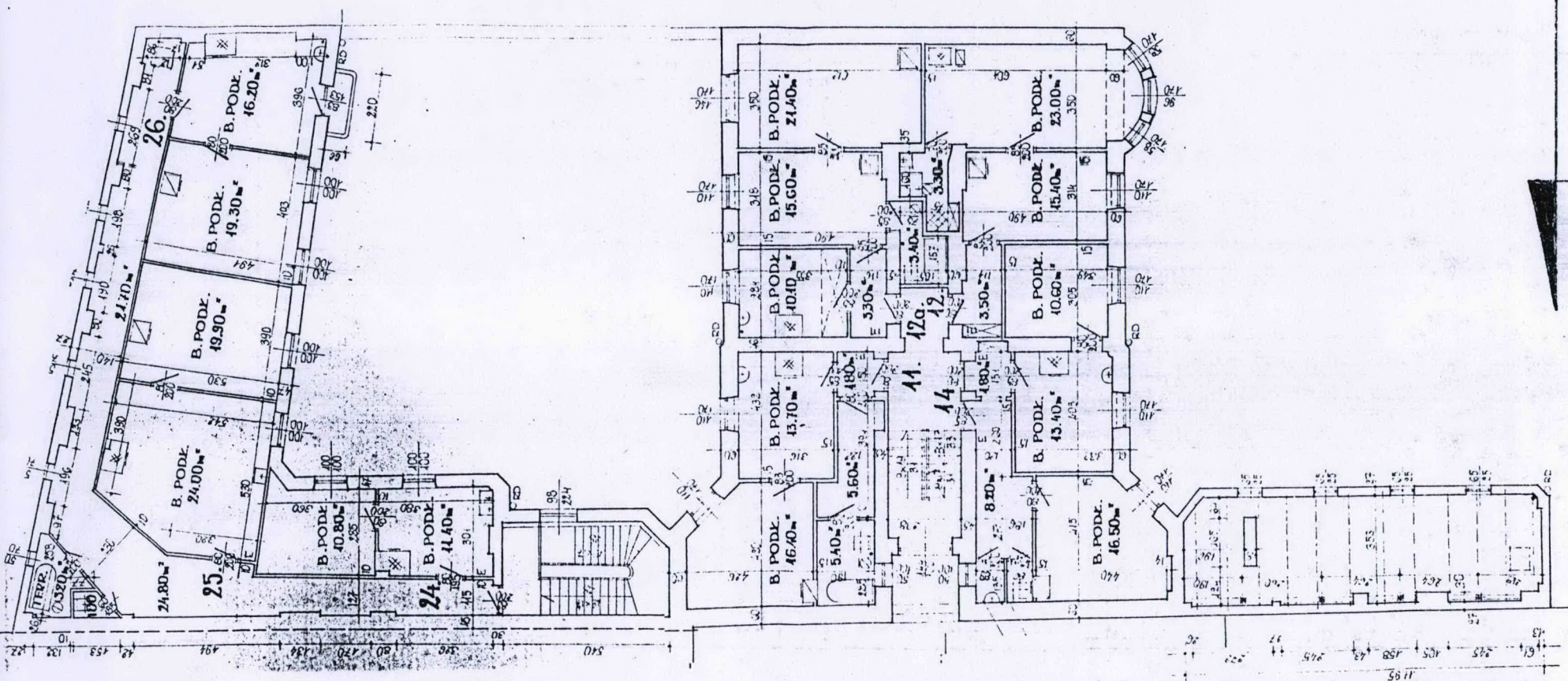
1.Miejscowość	Warszawa	5.Obiekt (nazwa jak w karcie)	6.Zawartość wkładki (nazwa materiału uzupełniającego)
2.Gmina.	Warszawa		
3.Powiat	Warszawski	Budynek mieszkalny przy ul. Chodakowskiej 22	Rzut I piętra skala 1:200
4.Województwo	Mazowieckie		



Miejsce przechowywania negatywów

WKŁADKA DO KARTY EWIDENCYJNEJ ZABYTKÓW ARCHITEKTURY I BUDOWNICTWA ZAŁĄCZNIK NR 15

1.Miejscowość	Warszawa	5.Obiekt (nazwa jak w karcie)	6.Zawartość wkładki (nazwa materiału uzupełniającego)
2.Gmina.	Warszawa		
3.Powiat	Warszawski	Budynek mieszkalny przy ul. Chodakowskiej 22	Rzut II piętra skala 1:200
4.Województwo	Mazowieckie		



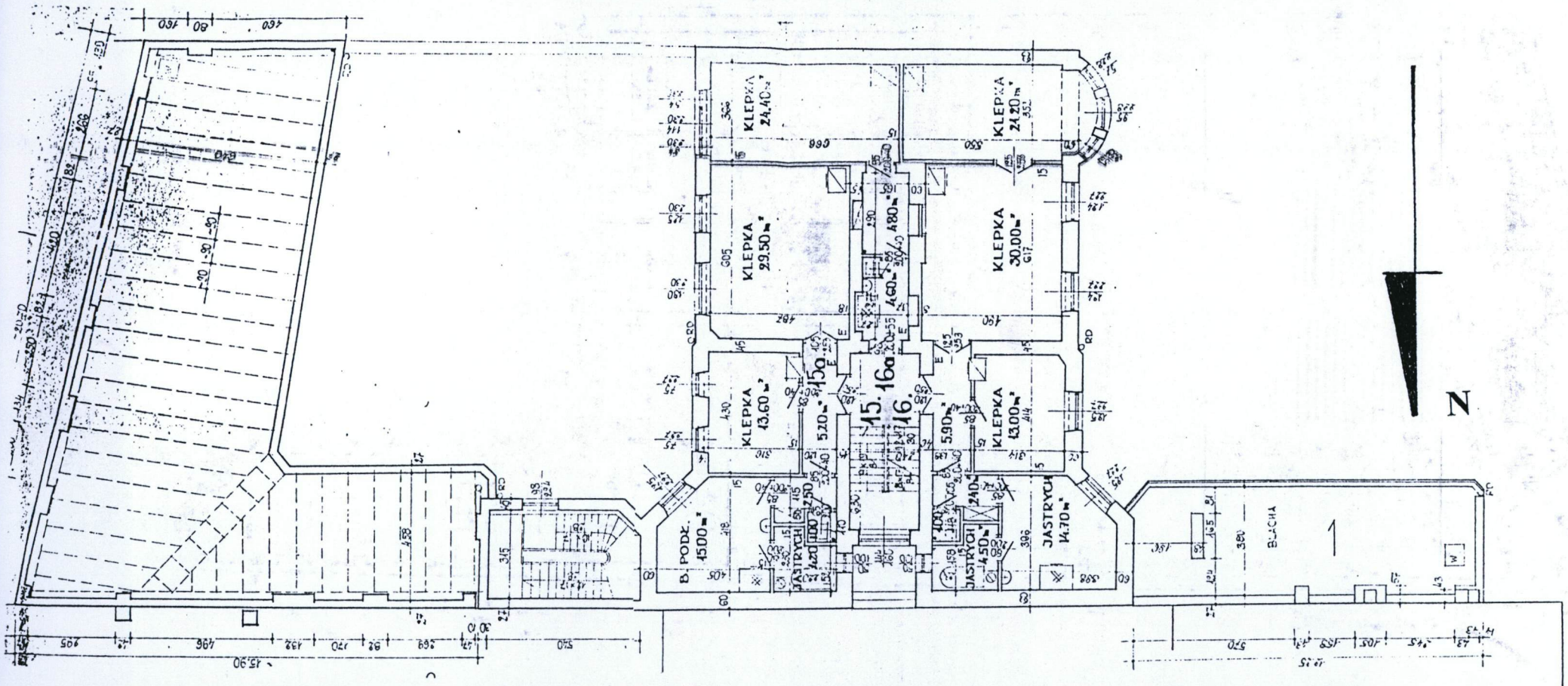
Wkładkę założył

(imię, nazwisko, data)

Miejsce przechowywania negatywów

WKŁADKA DO KARTY EWIDENCYJNEJ ZABYTKÓW ARCHITEKTURY I BUDOWNICTWA ZAŁĄCZNIK NR 16

1. Miejscowość	Warszawa	5. Obiekt (nazwa jak w karcie)	6. Zawartość wkładki (nazwa materiału uzupełniającego)
2. Gmina.	Warszawa		
3. Powiat	Warszawski	Budynek mieszkalny przy ul. Chodakowskiej 22	Rzut III piętra skala 1:200
4. Województwo	Mazowieckie		



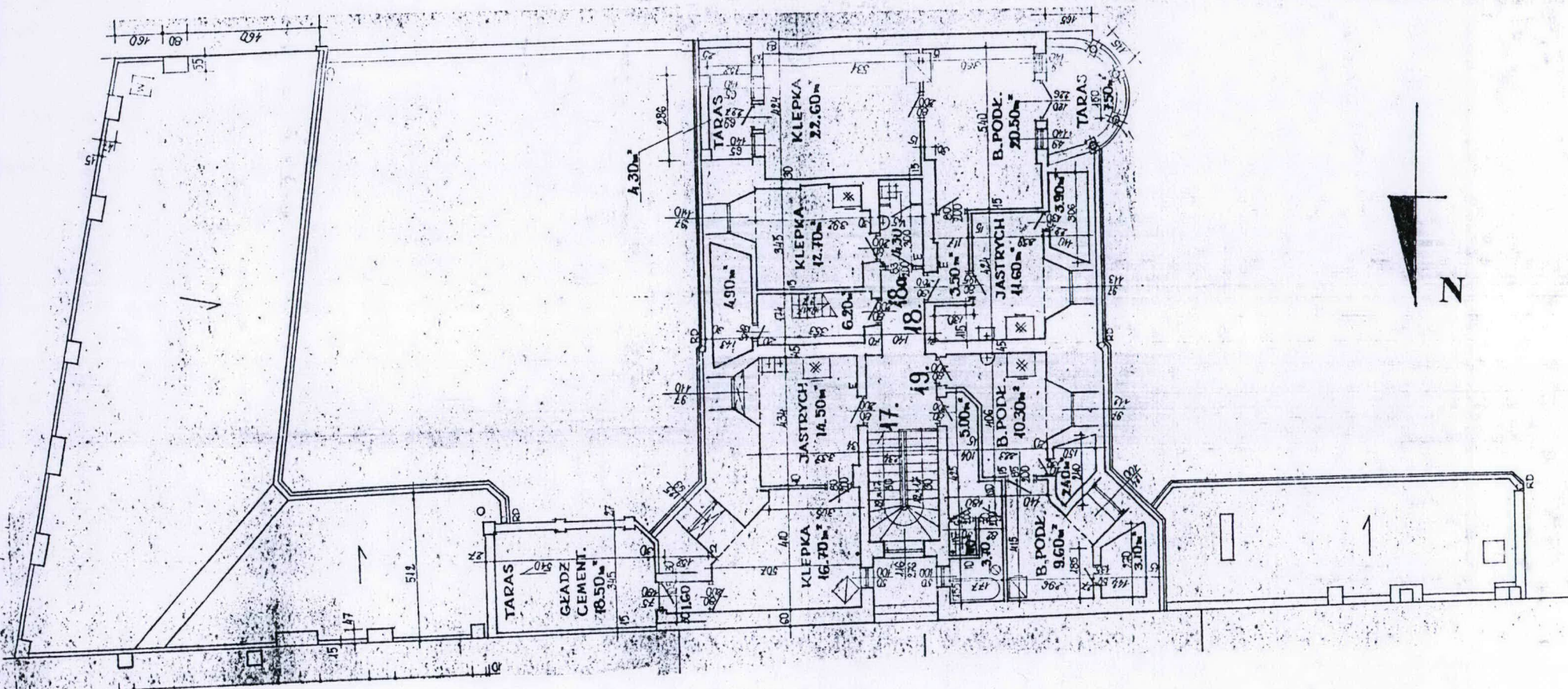
Wkładkę założył

(imię, nazwisko, data)

Miejsce przechowywania negatywów

WKŁADKA DO KARTY EWIDENCYJNEJ ZABYTKÓW ARCHITEKTURY I BUDOWNICTWA ZAŁĄCZNIK NR 17

1. Miejsowość	Warszawa	5. Obiekt (nazwa jak w karcie)	6. Zawartość wkładki (nazwa materiału uzupełniającego)
2. Gmina.	Warszawa		
3. Powiat	Warszawski	Budynek mieszkalny przy ul. Chodakowskiej 22	Rzut poddasza skala 1:200
4. Województwo	Mazowieckie		



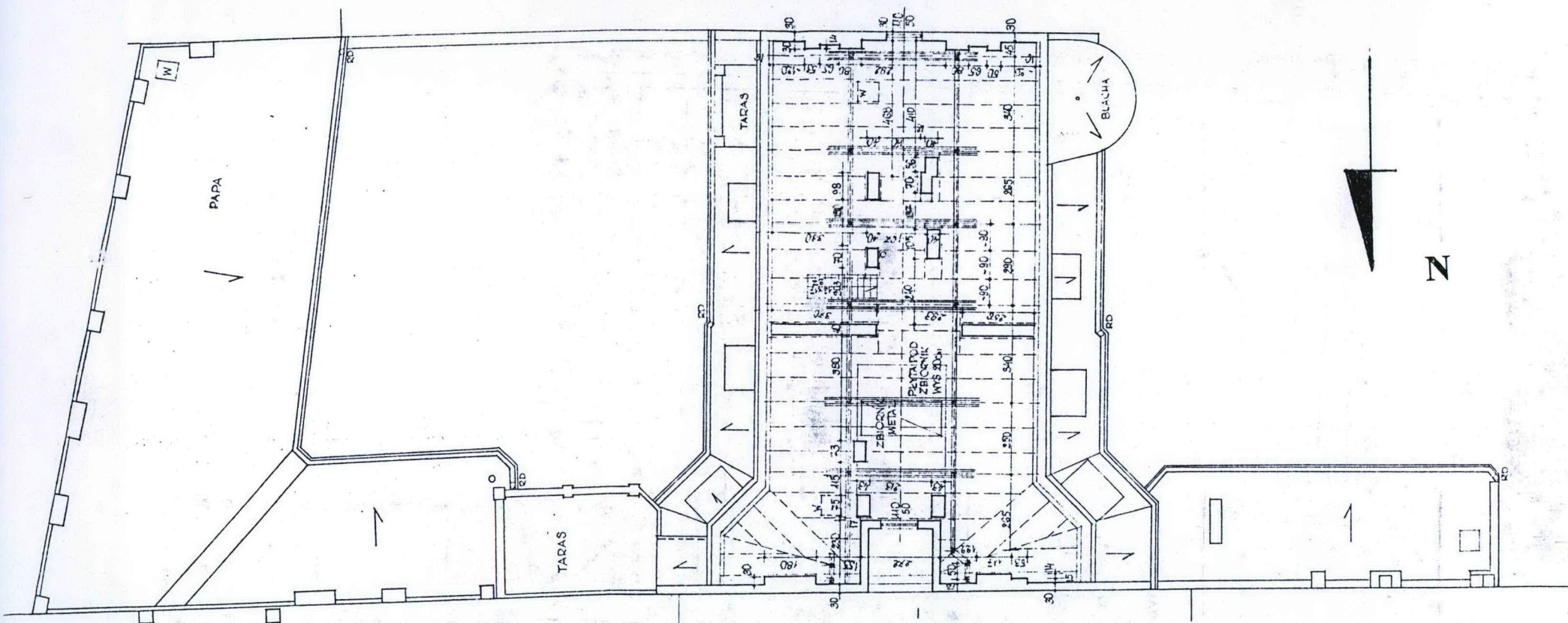
Wkładkę założył

(imię, nazwisko, data)

Miejsce przechowywania negatywów

WKŁADKA DO KARTY EWIDENCYJNEJ ZABYTKÓW ARCHITEKTURY I BUDOWNICTWA ZAŁĄCZNIK NR 18

1.Miejscowość	Warszawa	5.Obiekt (nazwa jak w karcie)	6.Zawartość wkładki (nazwa materiału uzupełniającego)
2.Gmina.	Warszawa		
3.Powiat	Warszawski	Budynek mieszkalny przy ul. Chodakowskiej 22	Rzut strychu skala 1:200
4.Województwo	Mazowieckie		



Wkładkę założył

(imię, nazwisko, data)

Miejsce przechowywania negatywów