

1. Obiekt

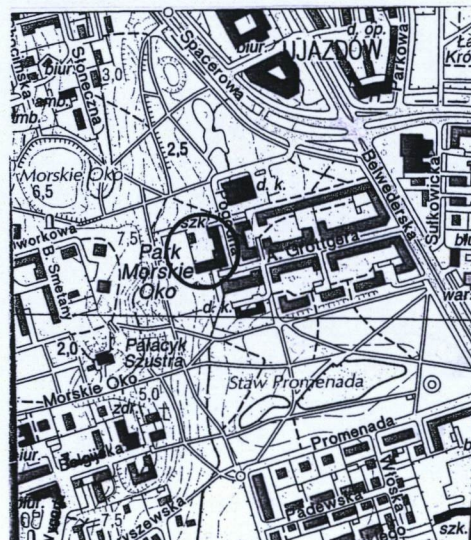
ZESPOL TRZECH SZKOL POWSZECHNYCH

2. Czas powstania

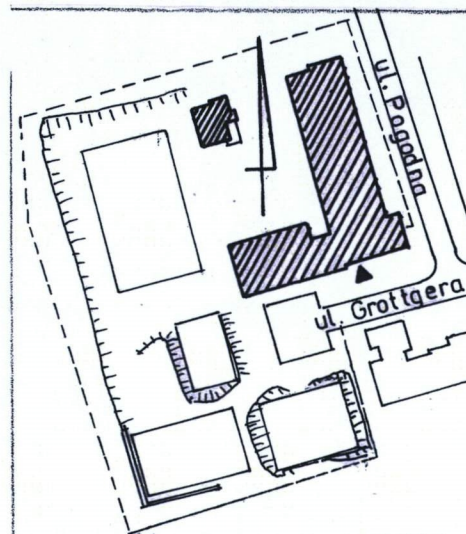
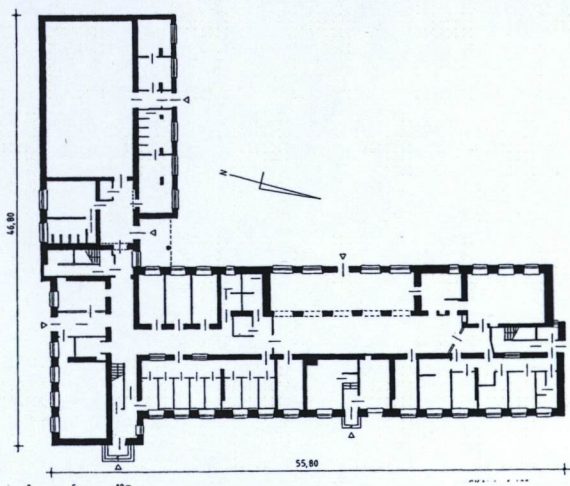
1936-37 r.

3. Miejscowosc

00-785 WARSZAWA



ORIENTACJA skala 1: 10 000



SYTUACJA skala 1: 2 000

4. Adres

Ul. im. A. GROTTERA 22/30
Dz. ewid. Nr 22 z obrębu 1-01-23

nr hipoteczny KW

5. Przynaleznosc administracyjna

województwo mazowieckie

dzielnica MOKOTÓW

6. Poprzednie nazwy miejscowosci

Mokotów

7. Przynaleznosc administracyjna
przed 1 VI 1975

województwo warszawskie

powiat

8. Wlasciciel i jego adres

Urząd Miasta St. Warszawy, 00-142
Warszawa, Pl. Bankowy 3/5

9. Uzytkownik i jego adres

Szkoła Podstawowa nr 98 im. Lucy
Montgomery, Warszawa, ul. A. Grottgera
22

10. Rejestr zabytkow

Nr

Data

12. Autorzy, historia obiektu, określenia stylu

Teren, na którym stanął zespół szkolny stanowił pierwotnie własność „Spółki Terenowej Budowy Tanich Mieszkań” która w latach 1926-30 wybudowała wzdłuż wytyczonej wówczas ulicy im. A. Grottgera i ul. Pogodnej pierwszą serię domów wielorodzinnych. W latach następnych Spółka sprzedała resztę parcel; na części z nich powstało 5 kamienic czynszowych, pozostałe kupiło miasto, z przeznaczeniem pod budynek szkolny.

Zespół budynków trzech miejskich szkół powszechnych wybudowano w latach 1936-37 wg projektu wolno praktykujących architektów: Mieczysława Łokcikowskiego i Marii Wroczyńskiej, autorów podobnej szkoły przy ul. Raszyńskiej 8 oraz szkoły na Kole, przy ul. Zawiszy. Zespół złożony jest z budynku szkoły, sali gimnastycznej i wolnostojącego domu mieszkalnego. Powstał w ramach III serii inwestycji miejskich obejmującej 6 budynków nowych szkół, zrealizowanych w latach 1936-37. Podstawą dla projektu szkoły był tzw. minimalny program ministerialny, opracowany w 1931 r., a przedstawiony w numerze 3 i następnych zeszytach wydanych przez Ministerstwo Wyznań Religijnych i Oświecenia Publicznego. W ramach ustalonego przez MWRiOP programu budowy 7-oddziałowej szkoły powszechnej, każda szkoła zajmowała jedną kondygnację z oddzielnym wejściem przez szatnię, z własną klatką schodową. Na każdej kondygnacji mieściło się 7 klas lekcyjnych (każda po 52 m²), sala robót ręcznych, sala przyrody, kancelaria, pokój nauczycielski, gabinet lekarza i dentysty, pomieszczenia na rekreację w postaci korytarzy z poszerzeniami. Do wspólnego użytku wszystkich szkół przeznaczony był poziom suterenu mieszczący sanitariaty, natryski, szatnię i stołówkę (dożywialnię) z kuchnią. Wspólna była też sala gimnastyczna. Dla kierownika szkoły oraz woźnego zaprojektowano osobny, wolnostojący budynek mieszkalny. W budynku szkoły znalazła się szkoła powszechna nr 31, 33 oraz 121. W czasie działań wojennych 1939-45 szkoła została zajęta przez Niemców- mieścił się tu internat. Zniszczenia wojenne lat 1939-45 były niewielkie (zakres nieznany), w 1945 r. po szybkim remoncie szkoła wznowiła działalność.

13. Opis (sytuacja, materiał i konstrukcja, rzut, bryła, elewacje, wnętrze, wyposażenie, instalacje)

Sytuacja

Zespół szkolny złożony z budynku szkolnego, dwuskrzydłowego, sali gimnastycznej i wolnostojącego budynku mieszkalnego usytuowany jest na skarpie, u podnóża parku Morskie Oko, na działce o kształcie wieloboku, ograniczonej zachodnim krańcem ulicy im. A. Grottgera, od wschodu uliczką Pogodną. Z dwiema elewacjami frontowymi – od ulicy A. Grottgera i od ulicy Pogodnej. Teren jest ogrodzony siatką stalową w ramach, osadzoną na ceglanym, otynkowanym podmurowaniu. Różnice poziomu terenu podkreślone i wzmocnione murkami oporowymi, wyrównane schodkami. Wjazd na teren szkoły od strony ul. Pogodnej oraz z krańca ul. A. Grottgera.

Materiał i konstrukcja

Lawy fundamentowe wylewane, żelbetowe. **Ściany nośne** zewnętrzne, ceglane, na zaprawie cementowo-wapiennej, otynkowane, w części parteru z okładziną ceramiczną, płytkową. **Ściany działowe** murowane z cegły pełnej, otynkowane. **Stropy** żelbetowe, gęstożebrowe konstrukcji Ackermana, nad salą gimnastyczną strop żelbetowy, kasetonowy. **Wieżba** drewniana, płatwiowo-kleszczowa. **Dachy** - kryte papą i blachą. **Daszki** nad wejściami betonowe, wspornikowe kryte papą oraz z pleksiglasu na wspornikach stalowych. **Obróbki blacharskie i rynny** - z blachy ocynkowanej. **Schody** -3 klatki schodowe, żelbetowe, wylewane, dwubiegowe o stopniach i podestach pokrytych klepką, jedna klatka o stopniach pokrytych gresem pomiędzy III p. a strychem. Z niskimi pełnymi balustradami osłoniętymi drewnem, zaopatrzonymi w balustrady stalowe, prętowe z drewnianym pochwytem. **Schodki** zewnętrzne betonowe, pokryte gresem. **Stolarka drzwiowa** – w całości usunięta w ramach ostatnich i wcześniejszych (ok. 1990 r.) prac remontowych. Drzwi zewnętrzne metalowe, konstrukcji ramowej, jedno i dwuskrzydłowe, przeszklone. Drzwi wewnętrzne drewniane, płytowe i płycinowe, jedno i dwuskrzydłowe, drzwi z korytarzy na klatki schodowe aluminiowe, ramowe, przeszklone, dwuskrzydłowe. **Stolarka okienna** – nowa, z PCV, z odtworzeniem podziałów historycznych, za wyjątkiem okien południowego ryzalitu z klatką schodową. Dwuskrzydłowa, czterokwaterowa oraz trójdzielna, 5 kwaterowa, ponadto okna ramowe, pasmowe. **Parapety wewnętrzne**, nowe, płytowe. **Posadzki, podłogi** – w przyziemiu, we wszystkich pomieszczeniach płytki gresowe, na I-III piętrze podłogi drewniane, klepkowe, posadzka z gresu i terrakoty w wc.. **Okładziny wewnętrzne** – glazura naścienna w pomieszczeniach wc.

Rzut

Na rzucie zbliżonym do litery L, z długim korpusem usytuowanym wzdłuż ulicy Pogodnej i zaakcentowanym od północy ryzalitem, z krótszym skrzydłem od południa (ul. A. Grottgera) wysuniętym ryzalitowo na wschód i zaakcentowanym wąskim ryzalitem od zachodu, wysuniętym ryzalitowo przed elewację zachodnią korpusu. Od strony zachodniej korpus główny zaakcentowany dwoma symetrycznymi ryzalitami, pomiędzy którymi w partii parteru wprowadzono jeden trakt stołówki. Dwutraktowy w części północnej i jednotraktowy z korytarzem w partii południowej. Z trzema klatkami schodowymi usytuowanymi od północy, wschodu i południa. Sala gimnastyczna przylegająca do skrzydła południowego, skomunikowana z nim, jednoprzestrzenna, poprzedzona od południa pomieszczeniami w układzie dwutraktowym, od północy w układzie jednotraktowym.

Bryła

Czterokondygnacyjny, z wyższym ryzalitem klatki schodowej w elewacji skrzydła południowego i z wyższą, wąską partią elewacji północnej. Przekryty dachem dwuspadowym, wielospadowym i płaskim. Przy elewacji wschodniej do wysuniętego ryzalitowo skrzydła południowego dostawiona dwukondygnacyjna

Cd. na wkładce

14. Kubatura	15. Powierzchnia użytkowa	16. Przeznaczenie pierwotne szkoła	17. Użytkowanie obecne szkoła
<p>Szkoła - 12. 905 m³</p> <p>Budynek mieszkalny – 900 m³</p>	<p>Szkoła - ok. 4000 m²</p> <p>Budynek mieszkalny –ok. 400 m²</p>	<p>19. Stan zachowania (fundamenty, ściany zewnętrzne, ściany wewnętrzne, sklepienia, stropy, konstrukcje dachowe, pokrycie dachu, wyposażenie i instalacje)</p>	
<p>18. Prace budowlane i konserwatorskie</p> <p>1945 - przeprowadzono ogólny remont budowlany łącznie z remontem wszystkich instalacji</p> <p>Ok. 1969-70 – remont elewacji, ogrodzenie terenu</p> <p>1972 – naprawa rynien, uzupełnienie rur spustowych, naprawa obróbek blacharskich.</p> <p>1975 – remont instalacji wod. kan., ciepłej wody, prace remontowo-budowlane na parterze, I i II piętrze, roboty dekarско-blacharskie</p> <p>Ok. 1986 – rozbudowano stołówkę powiększając ją od strony boisk, zmodernizowano i rozbudowano zaplecze sali gimnastycznej dostawiając od północy przybudówkę z pomieszczeniami zapleczowymi.</p> <p>2007-2009- kompleksowa modernizacja zespołu budynków wraz z zagospodarowaniem terenu wokół szkoły. W ramach tych prac budynek ocieplono, usunięto klinkier z poziomu suterenu zastępując go współczesną płytką ceramiczną. Nie przywrócono klinkieru na przybudówce skrzydła południowego. wymieniono wszystkie okna i drzwi, wymieniono instalację gazową, wod. kan., wyremontowano sanitariaty, salę gimnastyczną i stołówkę z kuchnią, zespół przystosowano dla potrzeb osób niepełnosprawnych; powstało wygodne wejście do szkoły, wybudowano windę, dostosowano toalety. Zmieniono pierwotną kolorystykę elewacji, podkreślającą rytmikę okien. Wyposażono nowoczesnie pracownię, urządzono czytelnię multimedialną, pracownię komputerową. Urządzono kompleks boisk ze sztuczną nawierzchnią: duże boisko do piłki nożnej, boisko do siatkówki, koszykówki, trawiasty kort do tenisa, bieżnie oraz plac zabaw dla dzieci. Modernizacji częściowej poddano budynek mieszkalny, gdzie odnowiono elewacje, wymieniono częściowo instalacje, położono w kilku wnętrzach posadzkę z terakoty oraz wyłożono terrakotą schody.</p>		<p>Zespół po remoncie i modernizacji</p>	
		<p>20. Najpilniejsze postulaty konserwatorskie</p> <p><u>Postuluje się wpisanie zespołu do Krajowego Rejestru Zabytków.</u></p>	

Archiwum Delegatury Biura Naczelnego Architekta Dzielnicy Mokotów

– dokumentacja projektowa, techniczna z lat 1965, 1968, 1972, 1975, 1985, 1986, 1993

Archiwum szkolne

- Inwentaryzacja architektoniczna, oprac. mgr inż. Arch. Wojciech Gołąb, 2005-2006
- Dokumentacja projektowa remontu szkoły i budynku mieszkalnego wraz z zagospodarowaniem terenu – 2005-2006

Archiwum Państwowe m.st. Warszawy

Akta nieruchomości, sygn.5886

Akta Biura Odbudowy Stolicy, sygn.5886,

22. Bibliografia

Ambrożewicz St. *Miejskie budynki szkół powszechnych*, [w:] Architektura i Budownictwo, 1936 r., nr 2, s. 40-43

Królikowski L. *Szkolnictwo dawnej Warszawy od połowy XVII wieku do wybuchu drugiej wojny światowej*, MH m.st. W-wy, 2008

Marzyński St. *10 nowych gmachów szkolnych w Warszawie*, [w:] Architektura i Budownictwo, 1936, nr 2, s. 38-40

Olszewski A. *Architektura Warszawy (1919-1939)* [w:] Warszawa II Rzeczypospolitej, W-wa 1968, t. I

Przegląd Budowlany, 1935, s. 490

Zieliński J. *Atlas dawnej architektury ulic i placów Warszawy*, t. IV, 1997, s. 169-170, 165

23. Źródła ikonograficzne i fotograficzne (rodzaj, miejsce przechowywania, sygnatury)

- 2 fot. , plan sytuacyjny, plan parteru i plan piętra, zam. w: Architektura i Budownictwo, 1938, nr 10, s. 319, 323-4
- 1 fot. z 1937 r. , elewacja południowa i wschodnia – Narodowe Archiwum Cyfrowe sygn. AN-1801
- Zeszyty Ministerstwa Wyznań Religijnych i Oświecenia Publicznego, 1931 r. z. 3 Projekty budynków szkół powszechnych
- Inwentaryzacja budowlana sprzed 1939 r. , Archiwum Państwowe m. st. Warszawy, Akta Biura Odbudowy Stolicy, sygn. 5886, s.146-153

Przerys rzutu parteru oraz przekroju z inwentaryzacji pomiarowej wyk. w 2005-6, oprac. M. Misztal, X/2009

25. Opracował: **Program komputerowy karty - Word for Windows - BSiDZT S. Januszewski**
tekst mgr Joanna Giżejewska, wrzesień 2009

plany, rysunki techn. arch. Małgorzata Misztal, wrzesień 2009

zdjęcia fotogr. mgr Joanna Giżejewska, czerwiec, lipiec 2009

miejsce przechowywania negatywów W posiadaniu autorki karty

KARTA PO WYPEŁNIENIU PODLEGA OCHRONIE NA PODSTAWIE PRZEPISÓW PRAWA AUTORSKIEGO !

26. Adnotacje o inspekcjach, informacje o zmianach (daty, imiona i nazwiska wypełniających)

27. Załączniki

Wkładka 1 – Cd. tekstu pkt-u 12 i 13, **2 –3** ikonografia, **4** – rzut parteru, rzut piętra, skala 1:400,

5-6 - dokumentacja fotograficzna

Wkładka 7 - dom mieszkalny, tekst, rzut parteru, rzut piętra, skala 1:200, **Wkładka 8** - dokumentacja fotograficzna, spis fotografii

*Wykonano z funduszy
Miasta Stołecznoego Warszawy*

1. Miejscowość	5. Obiekt (nazwa jak w karcie)	6. Zawartość wkładki (nazwa materiału uzupełniającego)
02-569 WARSZAWA Ul. Artura Grottgera 22/30	ZESPOŁ TRZECH SZKOŁ POWSZECHNICH	CD. TEKSTU, punktu 12 i 13

Cd. pkt-u 12

Nie ustalono, czy po 1945 r. w budynku funkcjonowały nadal 3 szkoły. Od wielu lat budynek zajmuje jedna szkoła podstawowa nr 98 z oddziałami integracyjnymi, od 1996 r. nosząca imię kanadyjskiej pisarki - Lucy Montgomery. Szkoła była remontowana po pierwszym remoncie w 1945 r. kolejno w latach 1969-70, 1972, 1975, 1986.

W wyniku ostatniego, kompleksowego remontu i modernizacji szkoła uzyskała nowy wygląd. Pierwotna kolorystyka budynku oparta na kontraście dwóch kolorów, bieli i ciemnego brązu zastąpiona została kontrastem nowych kolorów: ciepłej, jasnej żółci i kolorem ciemnej cegły. Nowa kolorystyka elewacji podkreśliła poszczególne bryły zespołu i ich elementy (ryzality) oraz rytmiczność podziałów okiennych, całkowicie zmieniając pierwotną architekturę zespołu. Typowy dla tego nurtu element dekoracyjny w postaci ciemnobrązowych, klinkierowych płytek cokołowych zastąpiono płytkami nowymi o odmiennym charakterze. Nie powtórzono tej dekoracji na przybudówce elewacji wschodniej. Charakterystyczny motyw pasmowych okien oświetlających klatki schodowe zachowany został w elewacji północnej i wschodniej, zmieniony całkowicie w ryzalicie elewacji południowej. Podobnej przemianie kolorystycznej elewacji poddano wolnostojący budynek mieszkalny, zachowując większość charakterystycznych elementów: słup wspierający nadwieszony fragment pietra oblicowany nowymi płytkami, niski cokół pokryty nowymi płytkami, okna okrągłe typu „bulaj” typowe dla stylu „okrętowego”. Usunięto jednakże część płytek klinkierowych z partii elewacji, zastępując je farbą w kolorze ciemnej cegły.

Styl.

Funkcjonalizm z nurtu purystycznego. Zespół charakteryzuje się ciekawą kompozycją przestrzenną zróżnicowanych brył, umiejętnie wkomponowanych w urozmaicony teren skarpowy.

Cd. pkt-u 13

przybudówka kryjąca wejście z przedsionkiem do klatki schodowej, przekryta dachem płaskim. Przy elewacji zachodniej-podwórzowej, pomiędzy ryzalitami parterowa przybudówka poszerzonej stołówki, przekryta dachem jednospadowym. Sala gimnastyczna jednokondygnacyjna, w części wschodniej dwukondygnacyjna. Przekryta dachem dwuspadowym i płaskim. Do sali przylega od północy niższa dobudówka parterowa przekryta dachem jednospadowym.

Elewacje

Wszystkie elewacje budynku opracowane w podobny sposób- podkreślone cokołem oblicowanym płytkami ceramicznymi, bez gzymsu wieńczącego. Okna w poszczególnych elewacjach rozmieszczono symetrycznie. W elewacji wschodniej korpusu (ul. Pogodna), okna dwuskrzydłowe, czterokwaterowe zgrupowane są w triady w pięciu sekwencjach, umieszczone we wspólnych, poziomych płycinach. 16 oś występuje przy ryzalitowo wysuniętym skrzydle południowym, poprzedzona w partii parteru i piętra jednoosiową przybudówką z wejściem i oknem pasmowym umieszczonym we wnęcie. Elewacja wschodnia skrzydła południowego bez otworów. Elewacja północna korpusu zawiera otwór wejściowy na klatkę schodową i wstęgę okien klatki schodowej. Elewacja tylna- podwórzowa korpusu, z dwoma skrajnymi ryzalitami, w partii przyziemia zasłonięta przybudówką stołówki. 13-o osiowa, z trzema rodzajami okien: dwuskrzydłowymi i jednoskrzydłowymi w ryzalitach oraz trójdzielnymi w partii środkowej, umieszczonych we wspólnych poziomych płycinach. Elewacja południowa skrzydła południowego 7-osiowa o oknach dwuskrzydłowych, czterokwaterowych, umieszczonych we wspólnych poziomych płycinach. Zaakcentowana skrajnym 1 –osiowym ryzalitem o zmienionych wielkościach okien i z zamurowanym wejściem na klatkę schodową. Elewacje sali gimnastycznej – południowa 7-osiowa o oknach zbliżonych do kwadratu, dwuskrzydłowych; północna 5-o osiowa w części przysłonięta współczesną dobudówką o ścianie oblicowanej płytkami ceramicznymi.

Wnętrze

Częściowo zmienione pierwotne rozplanowanie pomieszczeń parteru, gdzie wprowadzono kilka nowych ścianek działowych i powiększono stołówkę od strony zachodniej dodając jeden trakt. Zlikwidowano wejście na południową klatkę schodową przesuwając wejście obok. Na pozostałych kondygnacjach dokonano korekty w rozplanowaniu pomieszczeń w skrzydle południowym, wprowadzono windę. Zachowano pierwotny podział funkcjonalny kondygnacji: przyziemie przeznaczone jest na szatnie, stołówkę, sanitariaty, salę gimnastyczną i natryski, pomieszczenia magazynowe,, na I-III piętrze mieszczą się klasy. Na I piętrze kilka pomieszczeń zajmują pokoje administracyjne.

Wyposażenie

Z pierwotnego wyposażenia szkoły zachowane są bez zmian trzy klatki schodowe, żelbetowe, wylewane z podwójnymi balustradami-pełnymi i prętowymi, zachowane klepki debowe na korytarzach i w pomieszczeniach. Brak jest oryginalnej stolarki okiennej i drzwiowej.

Instalacje

Elektryczna, telefoniczna, wod. kan., gazowa, odgromowa

1. Miejscowość

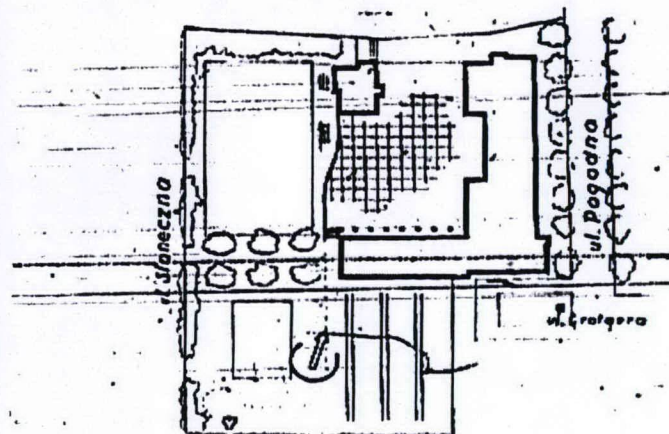
02-569 WARSZAWA
Ul. Artura Grottgera 22/30

5. Obiekt (nazwa jak w karcie)

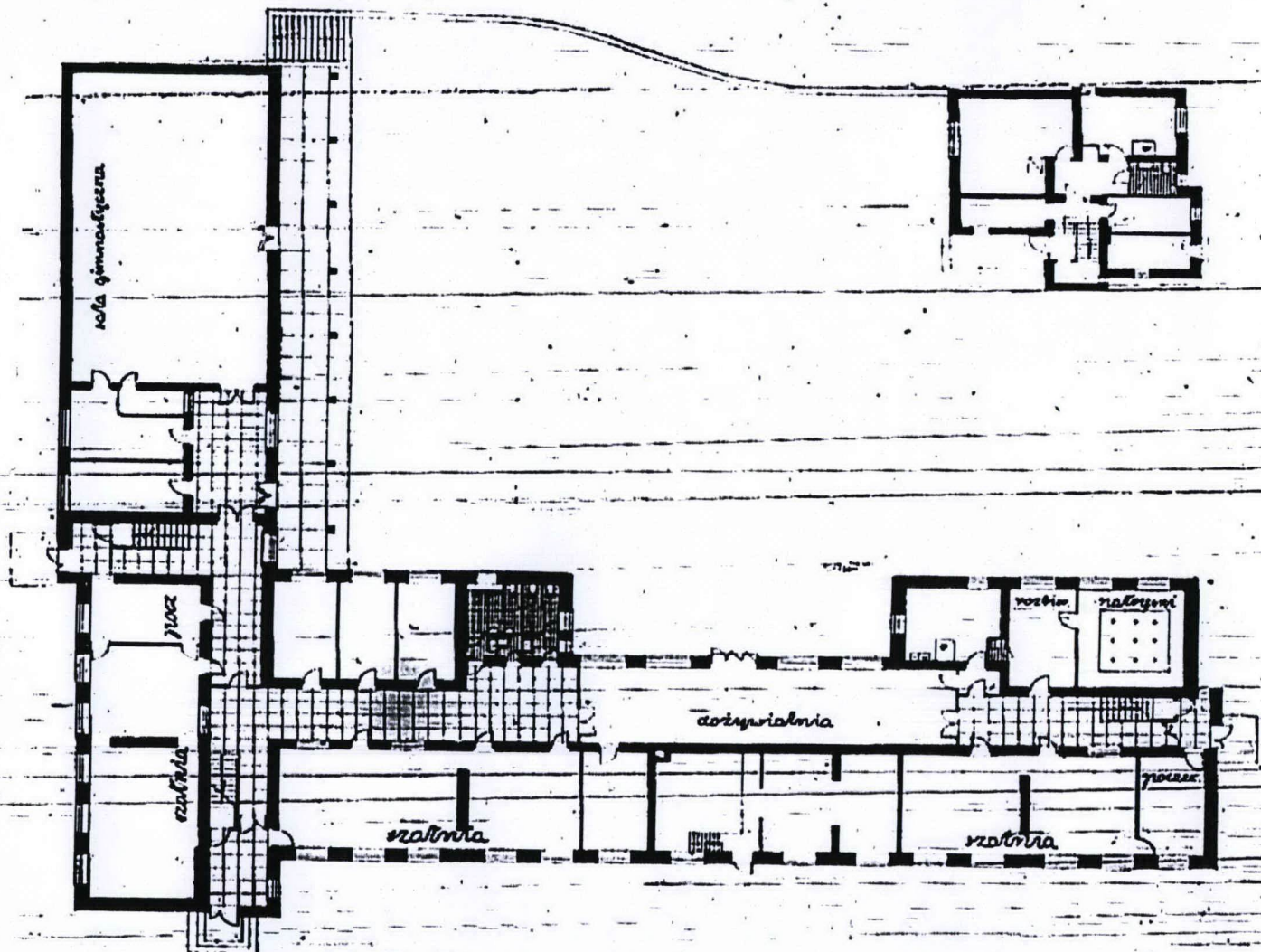
ZESPOŁ TRZECH SZKOŁ
POWSZECHNICH

6. Zawartość wkładki (nazwa materiału uzupełniającego)

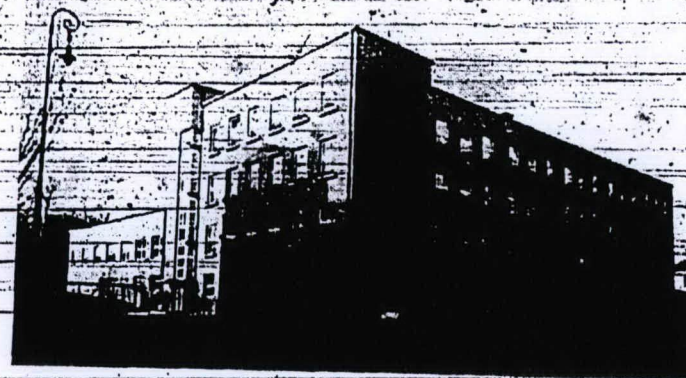
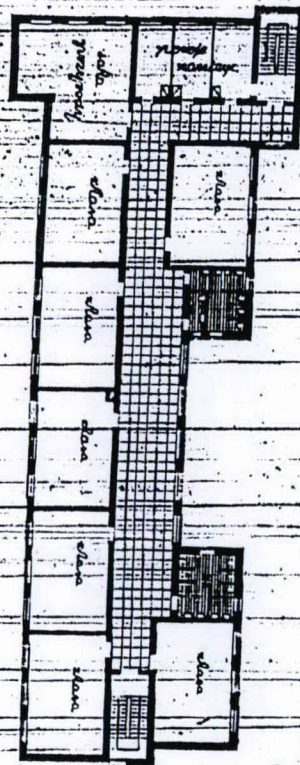
IKONOGRAFIA - Sytuacja, rzut parteru, rzut piętra,
z: Architektura i Budownictwo, 1938, nr 10, s. 323-324,



Sytuacja 1:2500



Parter 1:500



Widok od strony ul. Pogodnej

Piętro 1:500

WKŁADKA DO KARTY EWIDENCYJNEJ ZABYTKÓW ARCHITEKTURY I BUDOWNICTWA**ZAŁĄCZNIK NR 3**

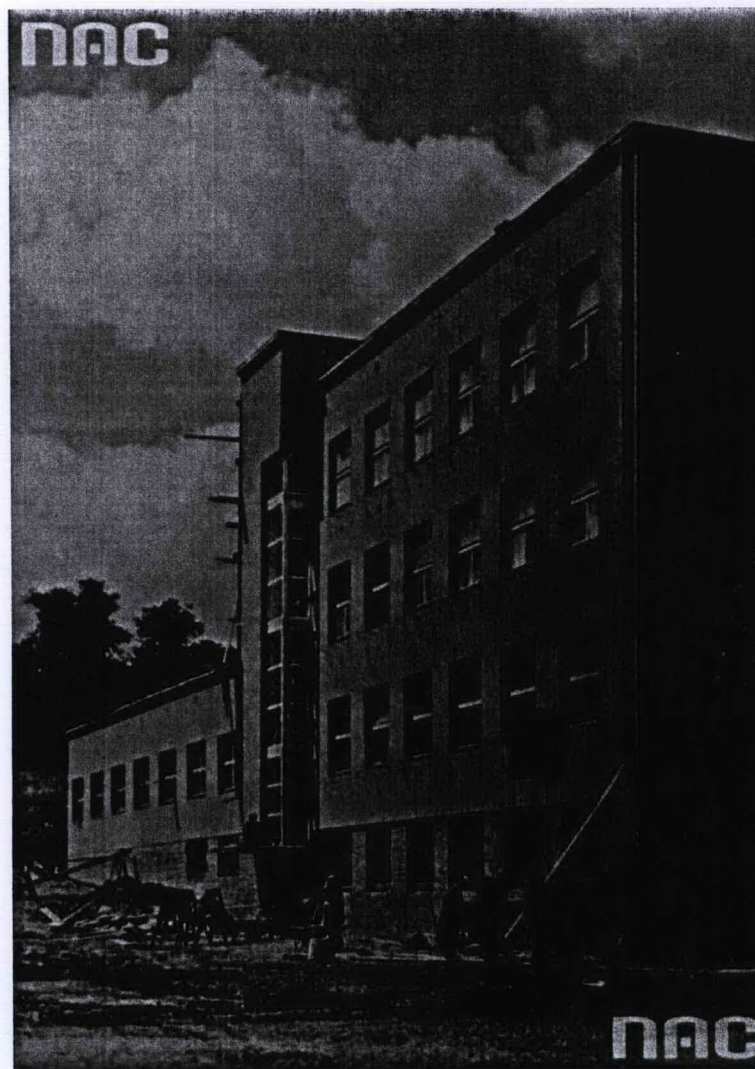
1. Miejscowość

**02-569 WARSZAWA
Ul. Artura Grottgera 22/30**

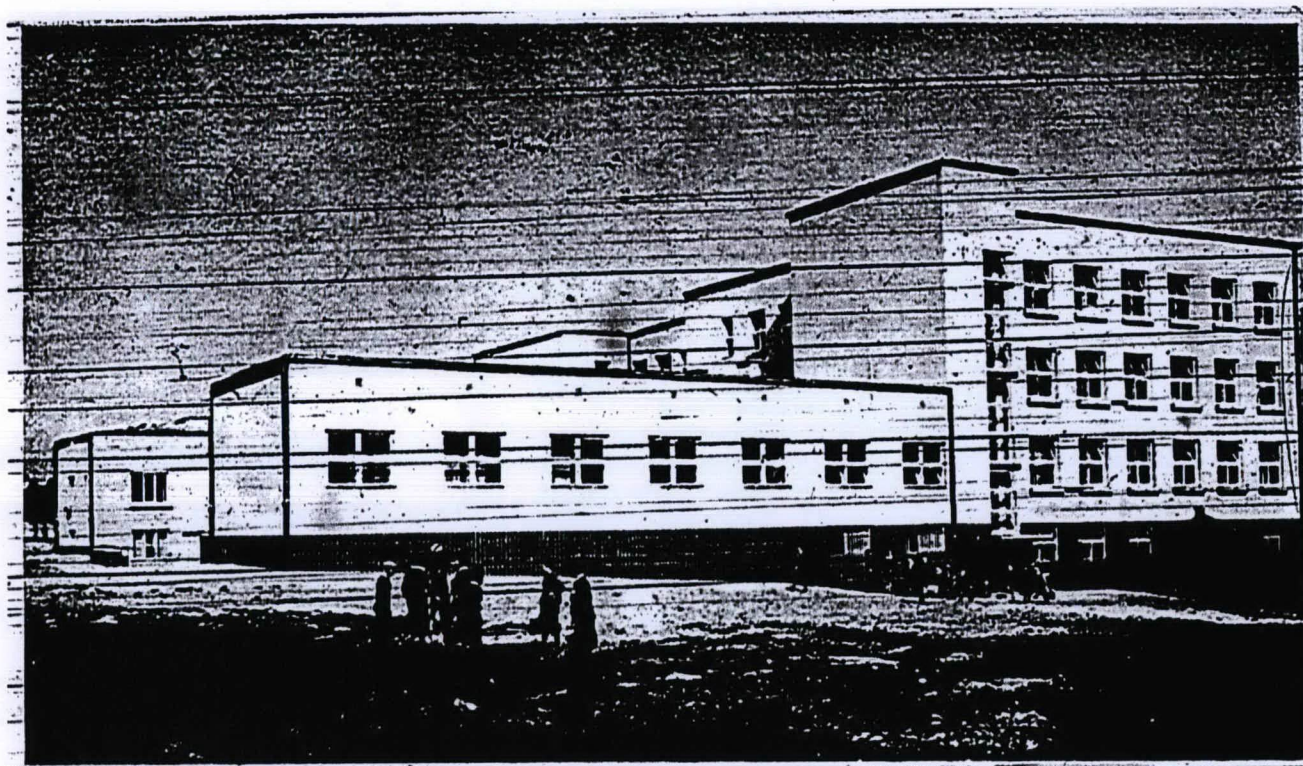
5. Obiekt (nazwa jak w karcie)

**ZESPOŁ TRZECH SZKOŁ
POWSZECHNICH**

6. Zawartość wkładki (nazwa materiału uzupełniającego)

**IKONOGRAFIA - fot, z 1937, Narodowe Archiwum
Cyfrowe, sygn. AN-1801, fot. z 1938 r., repr. z:
Architektura i Budownictwo, 1938, nr 10, s. 323-324,**

Narodowe Archiwum Cyfrowe, sygn. 1-N-1801



1. Miejscowość

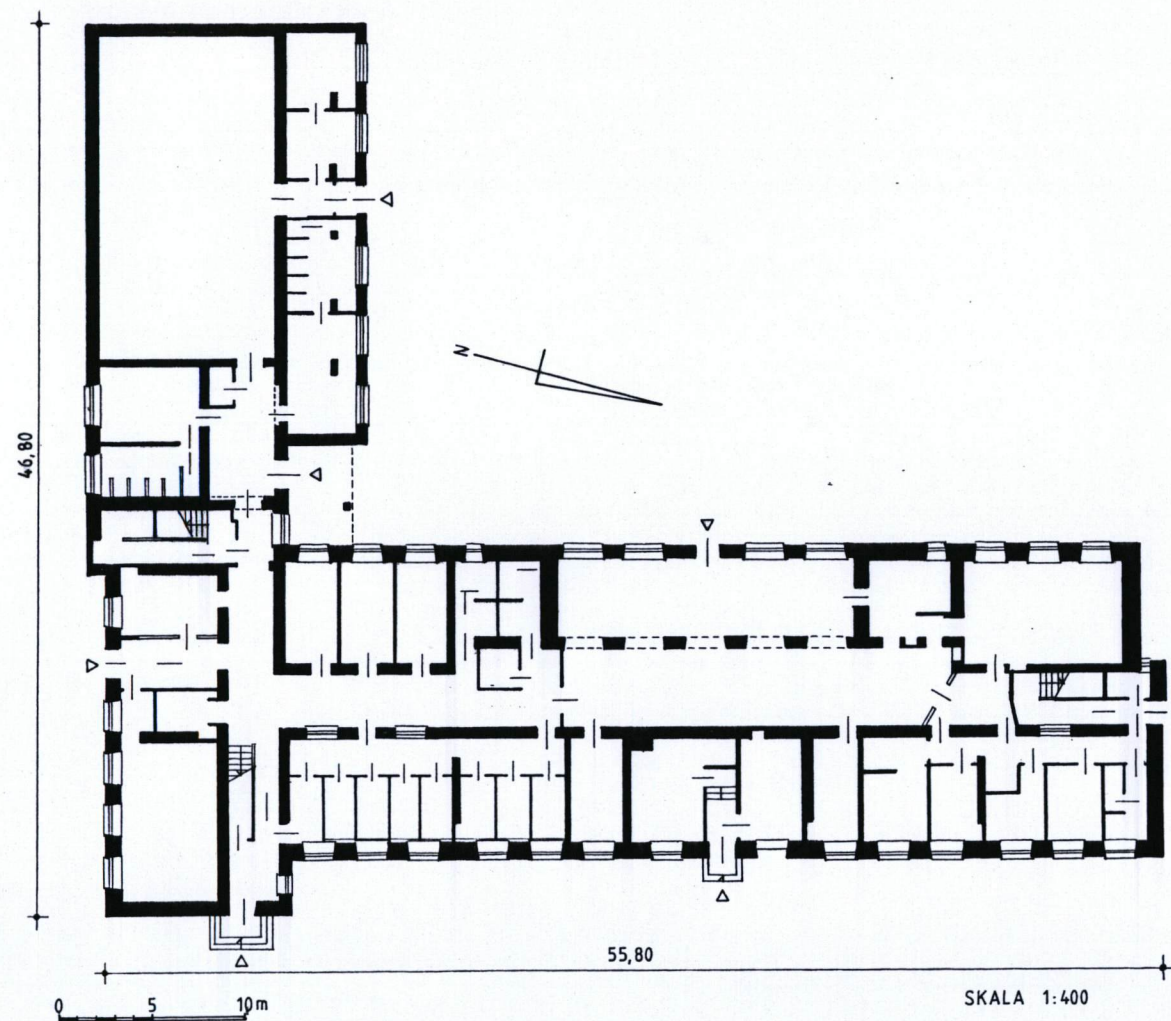
02-569 WARSZAWA
Ul. Artura Grottgera 22/30

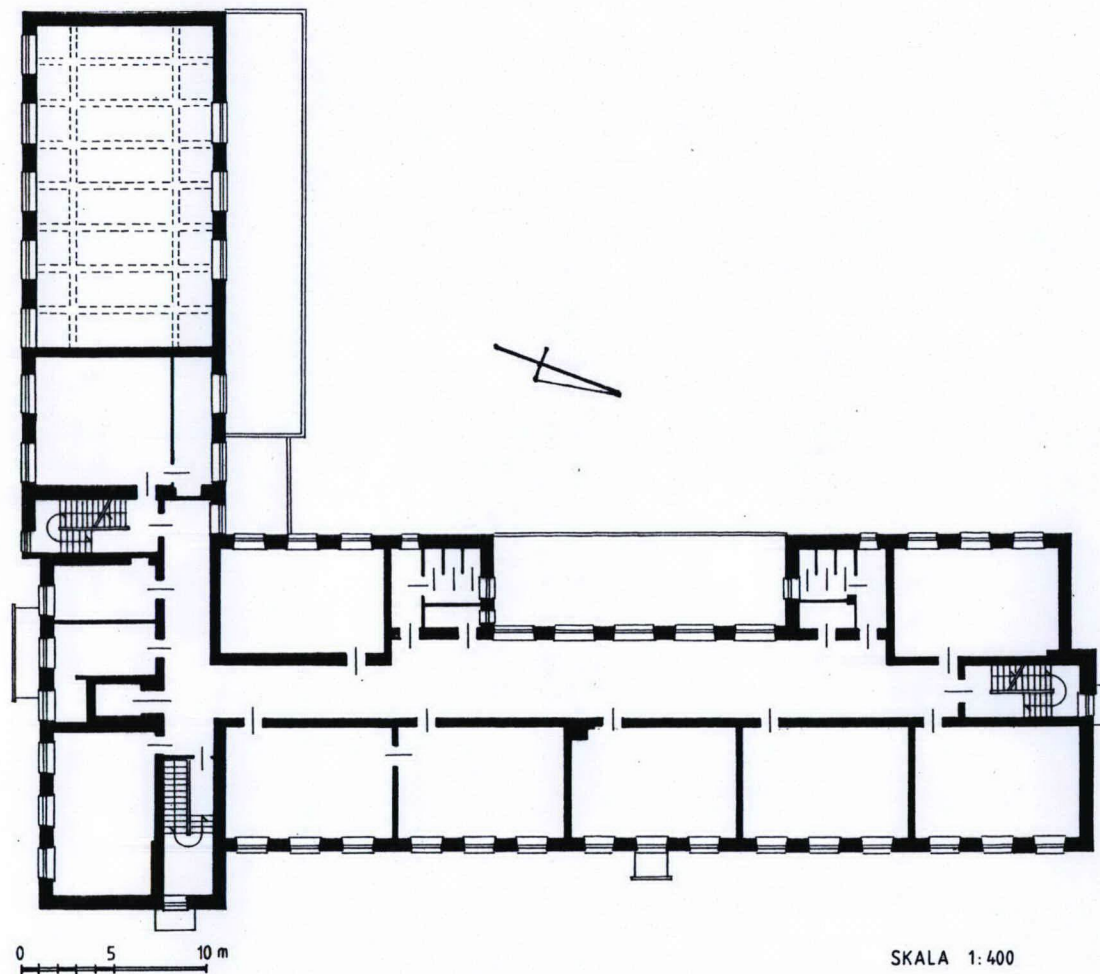
5. Obiekt (nazwa jak w karcie)

ZESPOŁ TRZECH SZKOŁ
POWSZECHNICH

6. Zawartość wkładki (nazwa materiału uzupełniającego)

Rzut parteru, skala 1:400
Rzut piętra, skala 1:400





WKŁADKA DO KARTY EWIDENCYJNEJ ZABYTKÓW ARCHITEKTURY I BUDOWNICTWA**ZAŁĄCZNIK NR 5**

1. Miejscowość

5. Obiekt (nazwa jak w karcie)

6. Zawartość wkładki (nazwa materiału uzupełniającego)

02-569 WARSZAWA**Ul. Artura Grottgera 22/30****ZESPOŁ TRZECH SZKOŁ
POWSZECHNICH****DOKUMENTACJA FOTOGRAFICZNA**

1



2



3



4



6



5



7

WKŁADKA DO KARTY EWIDENCYJNEJ ZABYTKÓW ARCHITEKTURY I BUDOWNICTWA

ZAŁĄCZNIK NR 6

1. Miejscowość

5. Obiekt (nazwa jak w karcie)

6. Zawartość wkładki (nazwa materiału uzupełniającego)

02-569 WARSZAWA

Ul. Artura Grottgera 22/30

**ZESPOŁ TRZECH SZKOŁ
POWSZECHNICH**

DOKUMENTACJA FOTOGRAFICZNA



8



10



9



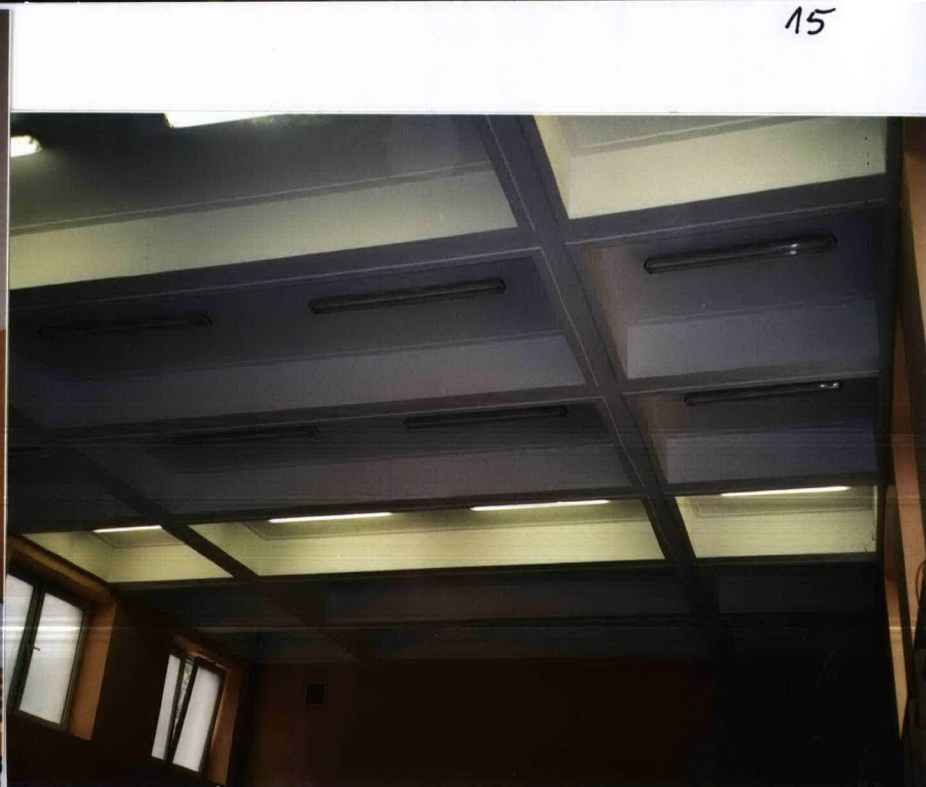
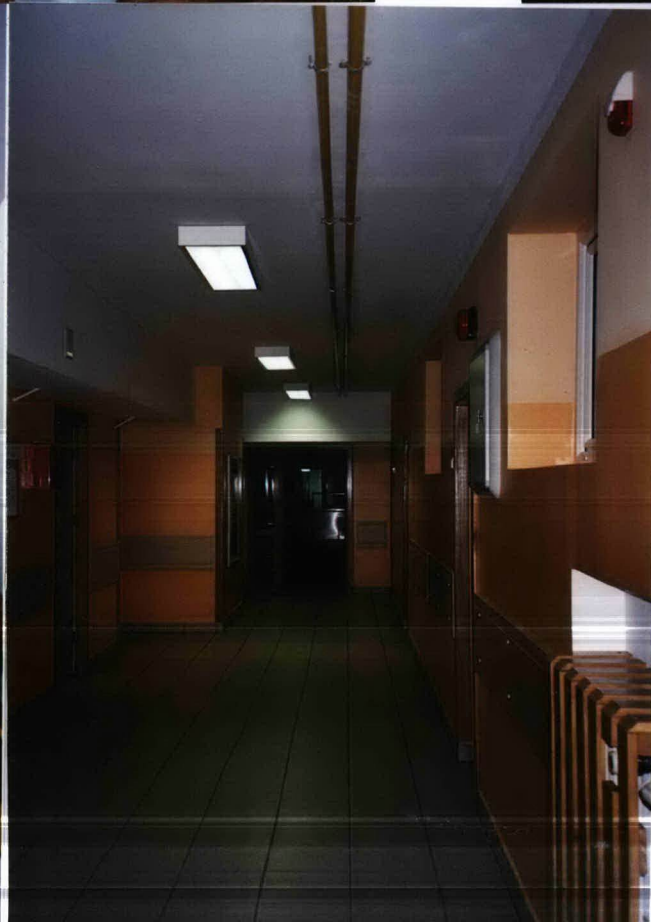
M



12



15



16

13, 14

1. Miejscowość	5. Obiekt (nazwa jak w karcie)	6. Zawartość wkładki (nazwa materiału uzupełniającego)
02-569 WARSZAWA Ul. Artura Grottgera 22/30	ZESPOŁ TRZECH SZKOŁ POWSZECHNICH – DOM MIESZKALNY	TEKST, PKT. 13 RZUT PARTERU, SKALA 1:200 RZUT PIĘTRA, SKALA 1:200

Sytuacja

Usytuowany w północno-zachodniej części terenu szkolnego, wolnostojący, z elewacją frontową zwróconą na wschód. Teren wokół budynku zagospodarowany; od południa oddzielony od kortu tenisowego siatką metalową rozpiętą między słupkami, od zachodu wysokim murkiem oporowym z ogrodzeniem siatkowym i schodkami, od północy ogrodzeniem wokół szkolnym, siatkowym na podmurowaniu. Wokół budynku nawierzchnia z kostek betonowych urozmaicona niską zielenią.

Materiał, konstrukcja

Murowany z cegły, otynkowany, w partii cokołu pokryty płytkami ceramicznymi. Słup wspierający narożnik obłożony podobnymi płytkami ceramicznymi. Ściany działowe murowane z cegły, otynkowane. Stropy żelbetowe, Akermana. Wieżba drewniana, płatwiowo-kleszczowa. Dach kryty papą. Klatka schodowa - wylewana, żelbetowa o pełnej balustradzie zwieńczonej metalową balustradką prętową z drewnianym pochwytem, o stopniach i podestach wyłożonych płytkami gresowymi (pierwotnie wyłożonych drewnem i klepką). Stolarka drzwiowa -drewniana, jednoskrzydłowa, płycinowa i płytowa, konstrukcji ramowej, w części płytowa, w części przeszklona. Stolarka okienna - okna z PCV, dwuskrzydłowe, trójdzielne; jednoskrzydłowe prostokątne i typu „bulaj”; okna pasmowe (ryzalit). Podłogi drewniane, klepkowe, Posadzki ceramiczne (gres) w sieni, kuchni i łazienkach. Płytki gresowe na tarasie podcienia

Rzut

Na wielobocznym rzucie, z wąskim środkowym ryzalitem klatki schodowej w elewacji frontowej i ryzalitem w elewacji północnej. Dwu i trzytraktowy z wejściem z podcienia elewacji frontowej.

Bryła

Dwukondygnacyjny, z ryzalitem klatki schodowej ponad poziomem dachu. Przekryty dachem czterospadowym z parą kominów murowanych, otynkowanych.

Elewacje

Podkreślone niskim cokołem pokrytym płytkami ceramicznymi, zwieńczone wąskim gzymsem. Fasada dwuosiowa zaakcentowana na osi wyższym ryzalitem klatki schodowej, z uskokowo cofniętą częścią południową, poprzedzoną kilkoma stopniami i wspartą na narożnym słupie. W ścianie podcienia okno okrągłe typu „bulaj”. Pozostałe okna dwuskrzydłowe i jednoskrzydłowe. Elewacja północna 4-osiowa, z ryzalitowo wysuniętą częścią wschodnią, gdzie znajduje się wejście do lokalu przyziemi oświetlonego oknem typu „bulaj”. Elewacja zachodnia – 1 osiowa, elewacja południowa dwuosiowa o oknach trójdzielnych i oknie dwuskrzydłowym.

Wnętrze

Pierwotne rozplanowanie budynku zachowane jest bez zmian: na każdym poziomie znajduje się 1 mieszkanie do którego należy 1 pomieszczenie gospodarcze zlokalizowane w przyziemiu z wejściem od północy.

wyposazenie

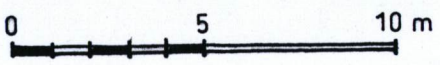
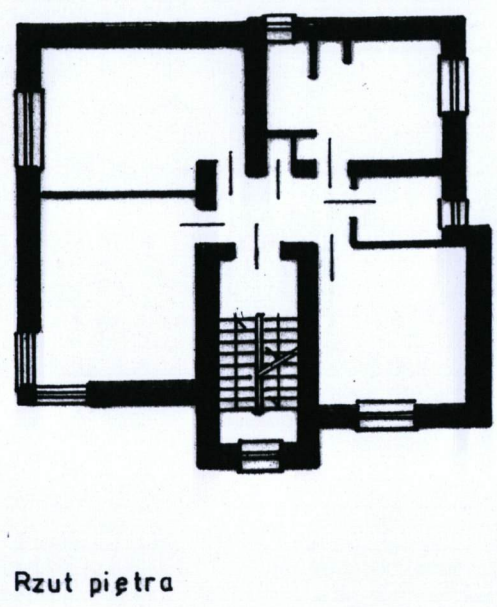
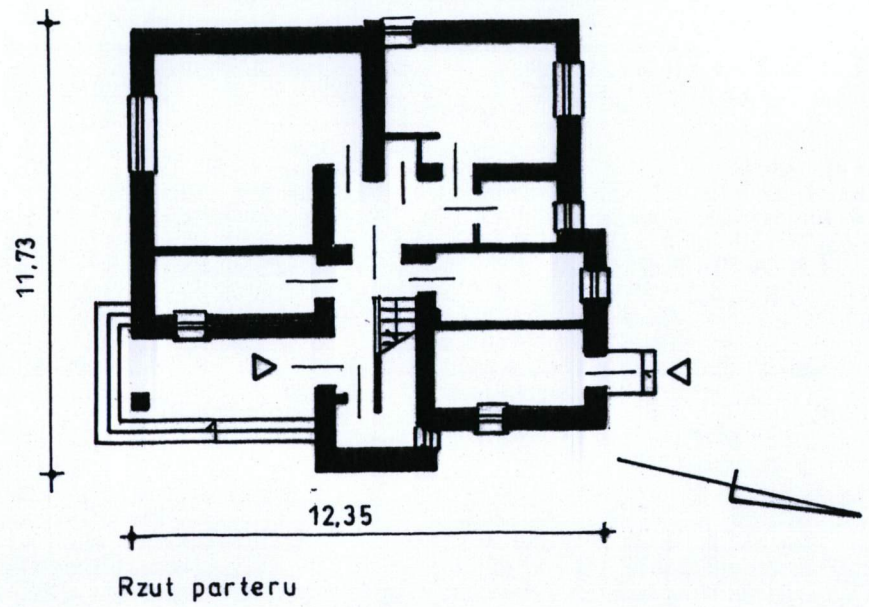
Z pierwotnego wyposazenia zachowana jest żelbetowa klatka schodowa, więźba dachowa oraz podłogi klepkowe, dębowe. Nie zachowana jest stolarka okienna, wymieniona na konstrukcje współczesną powtarzającą pierwotny schemat. Pierwotna stolarka drzwiowa zachowana jest w ok. 40%.

Instalacje

Wod. kan., co., elektryczna, telefoniczna, odgromowa

Stan zachowania

Fundamentu, stropy, więźba, blacharka, klatka schodowa, stolarka okienna i drzwiowa, podłogi i posadzki – w stanie dobrym. Budynek po remoncie elewacji oraz ociepleniu dachu.



Skala 1 : 200

1. Miejscowość

5. Obiekt (nazwa jak w karcie)

6. Zawartość wkładki (nazwa materiału uzupełniającego)

02-569 WARSZAWA
Ul. Artura Grottgera 22/30

ZESPOŁ TRZECH SZKOŁ
POWSZECHNICH – DOM MIESZKALNY

DOKUMENTACJA FOTOGRAFICZNA
SPIS FOTOGRAFII



1



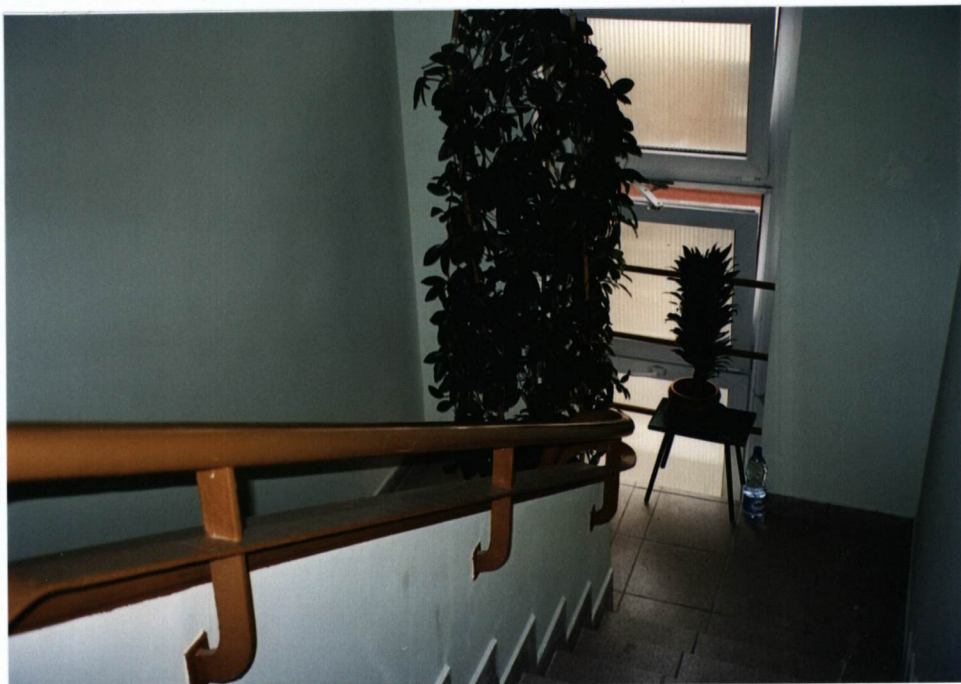
2



3



4



5



6

Ul. Grottgera

Szkoła

1. Elewacja wschodnia (od. ul. Pogodnej)
- 2-5 Elewacja południowa
6. Widok ogólny zespołu od strony zachodniej, Parku Morskie Oko
7. Elewacja zachodnia, widok ogólny
- 8-9 Elewacja zachodnia
10. Widok zespołu od zachodu, fragm. z salą gimnastyczną
11. Widok zespołu od zachodu, fragm. z domem mieszkalnym
12. Główna klatka schodowa
13. Klatka schodowa północna
14. Parter, korytarz
15. Piętro, korytarz
16. Strop Sali gimnastycznej

Dom Mieszkalny

1. Widok ogólny od północy
2. Elewacja frontowa
3. Elewacja południowa
4. Elewacja zachodnia i północna
5. Klatka schodowa
6. Wieżba, fragment