

**OŚRODEK DOKUMENTACJI
ZABYTEKÓW W WARSZAWIE**

KARTA EWIDENCYJNA ZABYTEKÓW
ARCHITEKTURY I BUDOWNICTWA

A B C D E F G H I J K L M N O P R S T U V W X Y Z

Nr 1362

1. Obiekt

KAMIENICA PANCERA

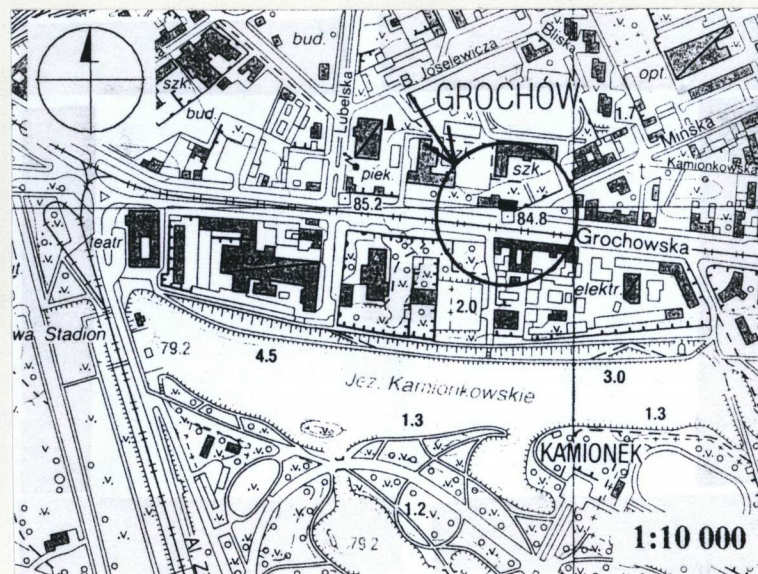
2. Czas powstania

1867 r.

3. Miejscowość

WARSZAWA

11. Zdjęcia, rzut, przekrój, sytuacja, orientacja



4. Adres

ul. Grochowska 342

nr hipoteczny KW. [REDACTED]

lub. ewid. gruntów dz. nr. ew. 10/4, obr. 3-02-05.

5. Przynależność administracyjna

województwo mazowieckie

gmina Warszawa - Centrum

6. Poprzednie nazwy miejscowości

7. Przynależność administracyjna
przed 1 VI 1975

województwo st. warszawskie

powiat warszawski

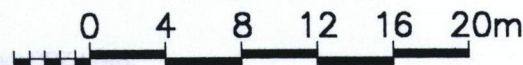
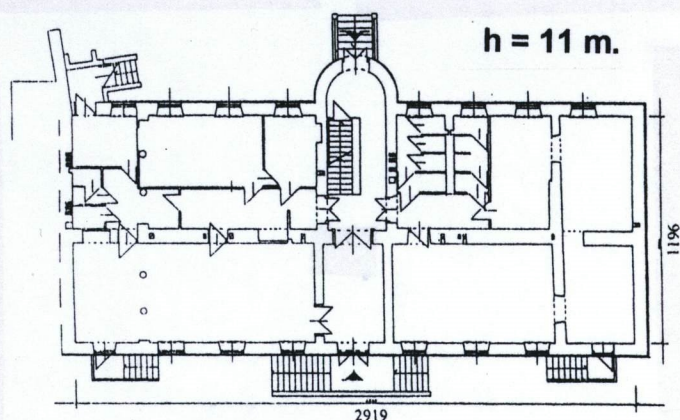
8. Właściciel i jego adres

Urząd Gminy Warszawa – Centrum

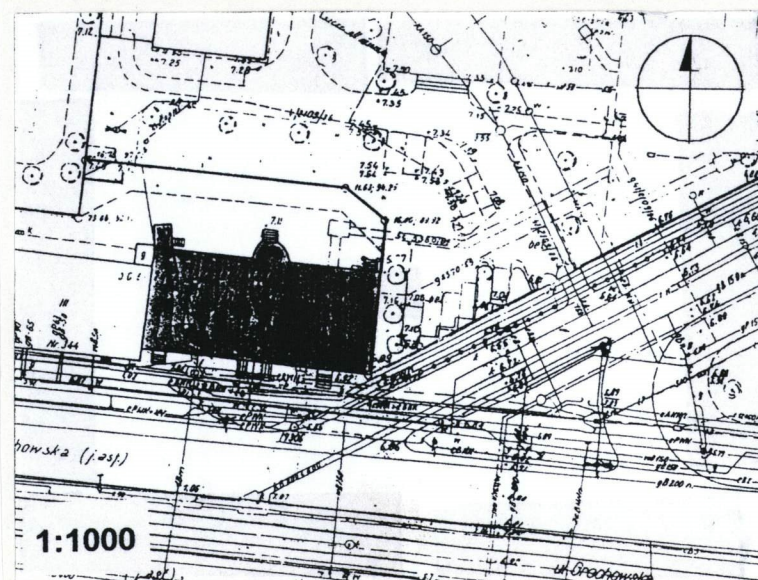
9. Użytkownik i jego adres

10. Rejestr zabytków

Nr A 879 data z 17.01.1975 r.



RZUT PARTERU Skala 1:400



W 1859 r. parcela o nr hipotecznym 368 Pr. została zakupiona przez Annę i Teofila Pancera. W przeciągu 1867 r. Pancer wybudował na tej działce murowany, piętrowy dom, usytuowany frontem do ulicy z przylegającą do jego elewacji tylnej murowaną zabudową: dwiema oficynami oraz budynkiem destylarni. Zabudowa przemysłowa zaprojektowana została na planie regularnego pięcioboku, jednakże nie dokończono budowy wszystkich obiektów. Wybudowane w zachodnio – północnej partii dziedzina trzy przylegające do siebie budynki miały fasady od strony podwórza. Ostatnim ze zrealizowanych elementów zabudowy było pomieszczenie mieszczące destylarnię, usytuowane na osi budynku mieszkalnego. Nazwisko architekta zespołu nie zostało ustalone, przypuszcza się że mógł nim być Piotr Frydrych, zaś kierownikiem i prowadzącym budowę Józef Buch. Na prawo od zabudowy przemysłowej znajdowała się drewniana zabudowa gospodarcza założona na planie litery L: węglarnia, wozownia, stajnia, obora, chlewik i stodoła.

W 1895 r. parcelę z zabudowaniami kupili Maria i Andrzej Korszonowscy, którzy zamówili plany przebudowy budynku mieszkalnego u architekta Stefana Szyllera (niezrealizowane).

W czasie II wojny budynek mieszkalny nie uległ zniszczeniu, po wojnie rozebrano zespół tylnych oficyn gospodarczych.

Budynek wybudowany w stylu eklektycznym z przewagą elementów stylu renesansu włoskiego i elementami neobarokowymi.

SYTUACJA – budynek usytuowany w pierzei ul. Grochowskiej przy skrzyżowaniu z ul. Mińską. Kalenicowy, elewacją frontową zwrócony ku ulicy, od wschodu w zabudowie szeregowej. Pierwotna działka silnie okrojona, ograniczona do niewielkiego terenu bezpośrednio z tyłu budynku, otoczonego drewnianym ogrodzeniem. Od północy i zachodu budynek otaczają tereny i zabudowania zespołu szkół.

MATERIAŁ, KONSTRUKCJA, TECHNIKA

Ściany – fundamenty – murowane z cegły pełnej; ściany zewnętrzne i wewnętrzne - murowane z cegły pełnej, tynkowane.

Sklepienia, stropy – piwnica - sklepienie murowane, ceramiczne, kolebkowe, tynkowane i malowane. Strop parteru i piętra drewniany, belkowy, tynkowany z podłogą na legarach i deskowaniu.

Więźba – drewniana, płatwiowo – krokwiowa.

Pokrycie dachu – blacha stalowa na deskowaniu układana na rąbek; obróbki i rynny z blachy stalowej.

Posadzki, podłogi – w pomieszczeniach użytkowych podłogi drewniane i terakota.

Schody – zewnętrzne – w elewacji frontowej murowane, jednobiegowe z podestem i stalową balustradą, pokryte terakotą, w elewacji tylnej murowane; wewnętrzne w obrębie klatki schodowej – drewniane, dwubiegowe z podestem, oparte na policzkach z drewnianą balustradą. Na podeście między parterem a piętrem drewniana galerijka mieszcząca pierwotnie wyjście na balkon.

Otworki - okna – współczesne, drewniane, zespolone, dwuskrzydłowe dzielone na osiem kwater, białe. W skrajnych ryzalitach okna o tej samej konstrukcji, jednoskrzydłowe, dzielone na cztery kwatery. w facjatkach dachu i ryzalitów okna z półkolistym nadświetłem. W połaci dachu od frontu okna połaciowe, od tyłu okna w lukarnach. **Drzwi** – zewnętrzne: drewniane, ramowo – płycinowe, przeszklone w kolorze naturalnego drewna. Wewnętrzne: drewniane, dwu- i jednoskrzydłowe, ramowo – płycinowe, płyciny pełne, nadświetla szklone. Część drzwi współczesnych.

RZUT – budynek na rzucie prostokąta z wejściem w centralnej części elewacji frontowej. W części tylnej centralnie półkolisty ryzalit mieszczący klatkę schodową i małą dobudówkę od wschodu mieszcząca wejście boczne. **Piwnica** – układ trójtaktowy z centralnym korytarzem i pomieszczeniami po obu jego stronach. **Parter** - pierwotnie układ pomieszczeń dwutaktowy, z czterema dużymi pomieszczeniami dostępnymi z centralnego przedsionka i klatki schodowej, w skrajnych ryzalitach przestrzeń pomieszczenia podzielona dwiema parami żeliwnych kolumn (w części wschodniej kolumny zachowane, w części zachodniej zapewne obmurowane ścianą działową). Trakt tylny wtórnie podzielony ściankami działowymi na mniejsze pomieszczenia biurowe i toalety. **Piętro** – układ wewnątrz dwutaktowy powtarzający podział parteru z wtórnym podziałem na pomieszczenia użytkowe. **Poddasze** wtórnie przystosowane do celów użytkowych, trójtaktowe z wąskim korytarzem biegnącym centralnie i pomieszczeniami po jego obu stronach.

BRYŁA – budynek piętrowy, całkowicie podpiwniczony, z użytkowym poddaszem w dachu dwuspadowym. W elewacji frontowej dwa skrajne pozorne ryzality, trójkondygnacyjne (trzecia kondygnacja stanowi facjatki w dachu dwuspadowym nakryte daszkami dwuspadowymi). Centralnie wydatny balkon (pod nim pierwotnie drewniany ganek), w połaci dachu murowana facjatka o formach pseudobarokowych. W elewacji tylnej półkolisty ryzalit klatki schodowej nakryty daszkiem wielopołaciowym i sześć facjatek drewnianych (nowych) doświetlających poddasze. Od wschodu mała dobudówka mieszcząca dodatkowe wejście do budynku.

14. Kubatura 1021 m ²	15. Powierzchnia użytkowa 5 636 m ³	16. Przeznaczenie pierwotne mieszkalne	17. Użytkowanie obecne użytkowe
18. Prace budowlane i konserwatorskie, ich przebieg i dokumentacja (po 1945 r.) Remont budynku w latach 60-tych w ramach którego zlikwidowano ganek. W 1999 r. przeprowadzono remont generalny obejmujący wszystkie elementy budynku wraz z modernizacją i adaptacją na cele lokalu gastronomicznego wg projektu arch. Anny Rostkowskiej.		19. Stan zachowania (fundamenty, ściany zewnętrzne, ściany wewnętrzne, sklepienia, stropy, konstrukcje dachowe, pokrycie dachu, wyposażenie i instalacje) Po przeprowadzonym w 1999 r. remoncie generalnym stan zachowania budynku bardzo dobry.	
20. Najpilniejsze postulaty konserwatorskie Prowadzić bieżące prace remontowe i konserwacyjne. Zlikwidować reklamę na balustradzie balkonu w elewacji frontowej.			

21. Akta archiwalne i źródła ikonograficzne (rodzaj, numer i miejsce przechowywania)

1. Kopia z 1870 r. planu sytuacyjnego posesji nr policyjny 239, nr hip. 368 na Pradze narysowanego przez geometrę Z. Chudzińskiego w 1859 r., Państwowe Archiwum w Pułtusk, księga hipoteczna nr inw. 149 Pr.
2. Kopia planu sytuacyjnego sporządzona w 1898 r. przez mierniczego przysięgłego S. Krzesimowskiego, Państwowe Biuro Notarialne w Warszawie, Hipoteka Praska, nr inw. 331.
3. Niezrealizowany projekt przebudowy istniejącego budynku mieszkalnego wykonany przez Stefana Szyllera w 1897 r., zbiory prywatne Ireny Szamockiej.

22. Bibliografia

1. M. Petsch, Studium historyczno – architektoniczne, opr. na zlec. PKZ Zamek, Warszawa 1987.

23. Uwagi różne

24. Opracowanie karty ewidencyjnej

Agnieszka René, Maciej Warchoł, XII 2001 r.

tekst
imię, nazwisko, data, podpis

Anna Rostkowska

plany, rysunki
imię, nazwisko, data, podpis

Maciej Warchoł, XII 2001 r.

zdjęcia fotogr.
imię, nazwisko, data, podpis

miejsce przechowywania negatywów

KARTA PO WYPEŁNIENIU PODLEGA OCHRONIE NA PODSTAWIE PRZEPISÓW PRAWA AUTORSKIEGO

25. Adnotacje o inspekcjach, informacje o zmianach (daty, imiona i nazwiska wypełniających)

26. Załączniki

Wkładki szt. 2

1. Miejscowość.....Warszawa.....	4. Obiekt (nazwa jak w karcie)	5. Zawartość wkładki (nazwa materiału uzupełniającego)
2. Gmina.....Warszawa - Centrum.....	KAMIENICA PANCERA	c.d. poz. 13 – OPIS; ZDJĘCIA
3. Województwo.....mazowieckie.....		

c.d. poz. 13 – OPIS:

ELEWACJE

Elewacja frontowa (południowa) – dziewięcioosiowa, osie wyznacza układ okien i drzwi. Elewacja ujęta w całości wysokości skrajnymi pozornymi ryzalitami przechodzącymi w facjatki z trójkątnymi szczytami. Ryzality w narożach z boniowaniem w partii ściany – w parterze drzwi wejściowe poprzedzone jednobiegowymi schodami z podestem i kutą stalową balustradą nad nimi wydątny półkolisty daszek z pleksi, na piętrze dwa wąskie okienka, kondygnacja facjatki z dwoma oknami zwieńczonymi półkoliście i małym otworem w szczycie. Nad oknami łuki z klinów, okna umieszczone w prostokątnej płycinie ze ściętymi górnymi narożnikami, po obu jej stronach dwie prostokątne blendy. Centralnie główne drzwi wejściowe poprzedzone jednobiegowymi schodami z podestem i kutą stalową balustradą i zejściem do piwnicy. Na piętrze wydątny balkon (pod nim pierwotnie drewniany ganek) oraz drzwi balkonowe ujęte zdwojonymi pilastrami. Nad nim w połaci dachu murowana facjatka o formach pseudobarokowych. Połąc dachu doświetlona oknami połaciowymi. Okna w opaskach, piętra postawione na gzymsie podokiennym. Całość elewacji wieńczy prosty gzyms koronujący, oddzielający połąc dachu i facjatki.

Elewacja tylna (północna) – również dziewięcioosiowa z środkową osią tworzącą półkolisty ryzalit klatki schodowej z oknami na innym poziomie niż okna pomieszczeń użytkowych. O prostych podziałach – z partią cokołu, oknami parteru i piętra w opaskach, parter oddzielony od piętra prostym gzymsem. Całość wieńczy gzyms koronujący. W centralnym ryzalicie drzwi wejściowe poprzedzone schodami z daszkiem z pleksi i małym okrągłym okienkiem. Połąc dachu z sześcioma facjatkami krytymi blachą. W części wschodniej mała dobudówka mieszcząca dodatkowe wejście do budynku.

Elewacja boczna (zachodnia) – tynkowana z trójkątnym (o nieregularnych połaciach) szczytem i prostokątnym oknem w szczycie.

WNĘTRZE – tynkowane i malowane. Wtórnie zaadaptowane do celów użytkowych i biurowych, w związku z czym wprowadzono nowe podziały dawnych pomieszczeń na mniejsze, unieczelniając historyczny podział dwutraktowy na cztery duże pomieszczenia po obu stronach centralnie umieszczonego przedsionka wejściowego i klatki schodowej. W pomieszczeniach w części wschodniej zachowane cztery żeliwne kolumny, pierwotnie podtrzymywały łukowy podciąg stropu i tworzyły optyczne przedzielenie dużych pomieszczeń.

WYPOSAŻENIE – poza czterema żeliwnymi kolumnami brak zabytkowego wyposażenie wnętrz.

INSTALACJE – elektryczna, wod.- kan., grzewcza, odgromowa, wentylacja grawitacyjna.

Wkładkę założył.....Agnieszka René, Maciej Warchoń, XII.2001 r.....

Miejsce przechowywania negatywów:archiwum własne.....

Wzór ODZ 1995r.



1. Elewacja północna - tylna



2. Elewacja boczna - wschodnia



3. Lukarny dachu i okna w elewacji tylnej

1. Miejscowość.....Warszawa.....	4. Obiekt (nazwa jak w karcie)	5. Zawartość wkładki (nazwa materiału uzupełniającego)
2. Gmina.....Warszawa - Centrum.....	KAMIENICA PANCERA	ZDJĘCIA
3. Województwo.....mazowieckie.....		



4. Skrajny ryzalit w elewacji frontowej



5. Część centralna w elewacji frontowej



6. Fragment elewacji frontowej

Wkładkę założył.....Agnieszka René, Maciej Warchoł, XII.2001 r.....

Miejsce przechowywania negatywów:archiwum własne.....



7. Wejście w skrajnym ryzalicy elewacji frontowej



8. Okno w elewacji frontowej