

1. Obiekt

KAMIENICA

2. Czas powstania

ok. poł. XVIII w.;
odbud. 1951-54 r.

3. Miejscowość

WARSZAWA

4. Adres

FRETA 26

nr hipoteczny

lub. ewid. gruntów

5. Przynależność administracyjna

województwo **mazowieckie**

gmina

6. Poprzednie nazwy miejscowości

7. Przynależność administracyjna
przed 1 VI 1975

województwo **warszawskie**

powiat

8. Właściciel i jego adres

**Gmina Centrum Dzielnica
Śródmieście, Warszawa,
ul. Nowogrodzka 43**

9. Użytkownik i jego adres

**Zarząd Domów Komunalnych
Warszawa-Śródmieście
Warszawa, ul. Szwoleżerów 5**

10. Rejestr zabytków

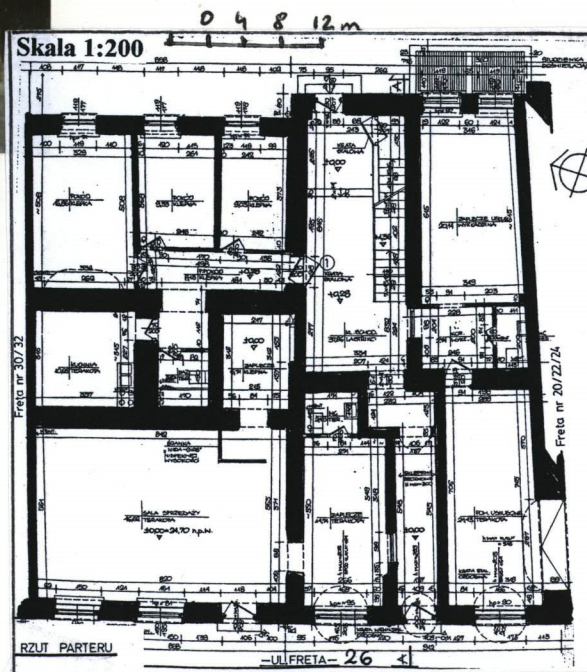
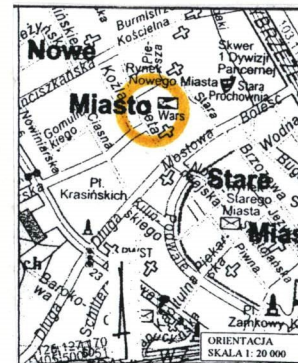
Nr **155** data **lipiec 1965**



FOT. NR 1



FOT. NR 2



Kamienica wzniesiona w pierwszej połowie XVIII wieku.

W latach 70. i 80. XVIII w. pozostawała w rękach rodziny Kumelskich.

Około roku 1900 przekształcono okna parteru w witryny.

Zburzona w 1944 r.

Odtworzona, bez oficyn i z częściową zmianą wystroju, w latach 1951-1954, według projektu architekta Jerzego Dutkiewicza. Portal osi środkowej zrekonstruowano.

Określenie stylu: wystrój o formach klasycystycznych.

Sytuacja: kamienica usytuowana na dużej prostokątnej parceli, w zwartej zabudowie wschodniej pierzei ulicy.

Materiał, konstrukcja: ściany nośne i zewnętrzne murowane z cegły ceramicznej; tynki cementowo-wapienne malowane, obramienie portalu z piaskowca, ściany działowe z cegły ceramicznej 6,5 cm; stropy ognioodporne, na parterze sklepienie kolebkowe; klatki schodowe żelbetowe wylewane, schody z lastriko, balustrada stalowa; więźba dachowa drewniana płatwiowo-kleszczowa, dach kryty dachówką ceramiczną; obróbki blacharskie z blachy ocynkowanej. Stolarka okienna drewniana, okna skrzynkowe, drzwi drewniane pełne.

Rzut: budynek wzniesiony na rzucie pionowo ustawionego prostokąta, trójtaktowy, z wąską sienią przechodnią przesklepioną kolebką; klatka schodowa usytuowana w trakcie tylnym, dostępna z sieni i z wejścia w elewacji tylnej.

Bryła: budynek trójkondygnacyjny, nakryty wysokim dachem dwuspadowym z facjatkami; w elewacji tylnej trzy facjatki, z czego dwie usytuowane jedna nad drugą.

Fasada: trójkondygnacyjna, trójosiowa, symetryczna, cokół oblicowany płytami piaskowca. W parterze: pośrodku otwór drzwiowy zamknięty półkoliście, z nadświetlem, ujęty kamiennym (piaskowiec) obramieniem portalowym złożonym z boniowanych klińców, zwieńczony sterczyną w kształcie dużej szyszki. Drzwi drewniane, jednoskrzydłowe, częściowo przeszklone, ozdobione oprofilowanymi płycinami. W osiach skrajnych parteru – duże, prostokątne, zamknięte łukiem koszowym otwory witryn; w oprofilowanych kamiennych opaskach i z kamiennymi parapetami. Otwory okienne wszystkie prostokątne, w wąskich oprofilowanych opaskach; pod oknami kondygnacji II i III ciągle gzymsy podokienne; gzyms wieńczący bardzo wydatny, silnie profilowany. W połaci dachu trzy facjatki.

Elewacja tylna: trójkondygnacyjna, trójosiowa, asymetryczna. Niski cokół oblicowany płytami z piaskowca. Otwory wszystkie prostokątne, w oprofilowanych opaskach, w kondygnacji I okna z małymi płaskimi kostkami pod gzymsem parapetowym; pod oknami kondygnacji II ciągły gzyms podokienny. Nad otworem drzwiowym małe poziome prostokątne okienko. Gzyms wieńczący wydatny, silnie oprofilowany. W połaci dachu jedna facjatka.

Instalacje: elektryczna, gazowa, ziemnej wody, c.o., telefoniczna, domofonowi.

14. Kubatura	15. Powierzchnia użytkowa	16. Przeznaczenie pierwotne	17. Użytkowanie obecne
2200 m ³	325 m ²	mieszkalne	mieszkalno-użytkowe
18. Prace budowlane i konserwatorskie, ich przebieg i dokumentacja (po 1945 r.)		19. Stan zachowania (fundamenty, ściany zewnętrzne, ściany wewnętrzne, sklepienia, stropy, konstrukcje dachowe, pokrycie dachu, wyposażenie i instalacje) <p>Tynki elewacji zabrudzone, z plamami i zaciekami, na kamiennym cokole ślady zawilgoceń zawilgoceń wysoleń. W przyziemiu elewacji tylnej rozległe ubytki tynku, miejscami odłonięte cegły</p>	
20. Najpilniejsze postulaty konserwatorskie			
Remont konserwatorski elewacji, założenie izolacji.			

21. Akta archiwalne i źródła ikonograficzne (rodzaj, numer i miejsce przechowywania)

Teczka obiektu zabytkowego nr 155, Urząd Wojewódzkiego
Konserwatora Zabytków, Warszawa

Źródła do dziejów Warszawy, t.1. Rejestry podatkowe i taryfy
nieruchomości 1510-1770, pr. zb., Warszawa 1963-65

Źródła do dziejów Warszawy, t. 2. Wykaz nieruchomości miasta
Warszawy z 1819 roku, oprac. J. Kazimierski, Warszawa 1966

22. Bibliografia

Chrościcki J.A., Rottermund A., Atlas architektury Warszawy,
Warszawa 1977

Mączyński R., Ulice Nowego Miasta, Warszawa 1998

Zieliński J. Atlas dawnej architektury ulic i placów Warszawy, t. 3,
Warszawa 1996

23. Uwagi różne

24. Opracowanie karty ewidencyjnej

tekst Hanna Lewicka, grudzień 2001 *H. Lewicka*
imię, nazwisko, data, podpis

plany, rysunki Hanna Lewicka, grudzień 2001 *H. Lewicka*
imię, nazwisko, data, podpis

zdjęcia fotogr. Hanna Lewicka, grudzień 2001 *H. Lewicka*
imię, nazwisko, data, podpis

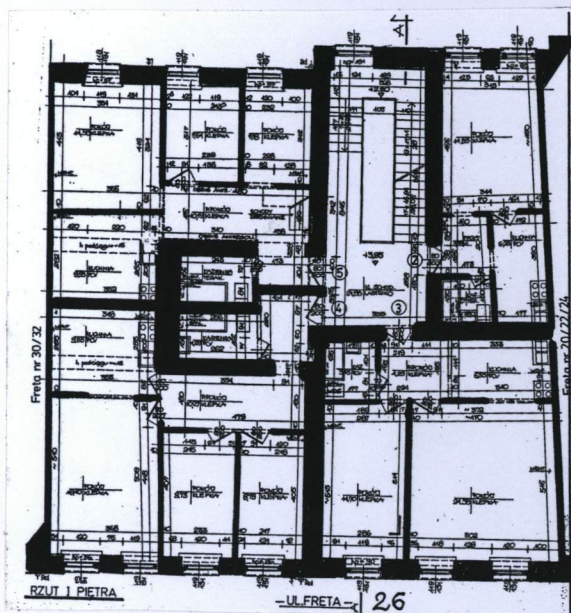
miejsce przechowywania negatywów

KARTA PO WYPEŁNIENIU PODLEGA OCHRONIE NA PODSTAWIE PRZEPISÓW PRAWA AUTORSKIEGO

25. Adnotacje o inspekcjach, informacje o zmianach (daty, imiona i nazwiska wypełniających)

26. Załączniki **1+1**

1. Miejscowość WARSZAWA	5. Obiekt (nazwa jak w karcie)	6. Zawartość wkładki (nazwa materiału uzupełniającego)
2. Gmina	KAMIENICA	rzut, fotografie
3. Powiat	Ulica FRETA 26	
4. Województwo mazowieckie		



FOT. NR 3

Hanna Lewicka, grudzień 2001

Wkładkę założył:

(imię, nazwisko, data)

u autora karty

Miejsce przechowywania negatywów

1. Miejscowość WARSZAWA	5. Obiekt (nazwa jak w karcie)	6. Zawartość wkładki (nazwa materiału uzupełniającego)
2. Gmina	KAMIENICA	Spis foto
3. Powiat mazowieckie	ul. Freta 26	
4. Województwo		

Fot. 1 Fasada - widok ogólny
Fot. 2 Fasada – kamienny portal
Fot. 3 Elewacja tylna

Hanna Lewicka, grudzień 20001

Wkładkę założył: u autora karty

(imię, nazwisko, data)

Miejsce przechowywania negatywów