

1. Obiekt

KAMIENICA

2. Czas powstania

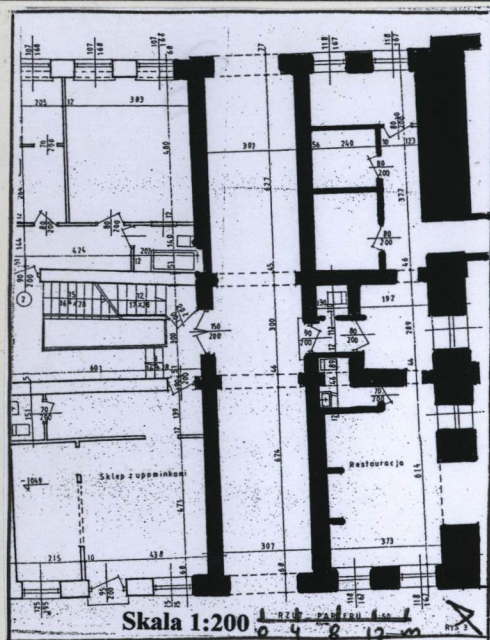
1 poł. XVIII w.
odbud. 1951-1954

3. Miejscowość

WARSZAWA



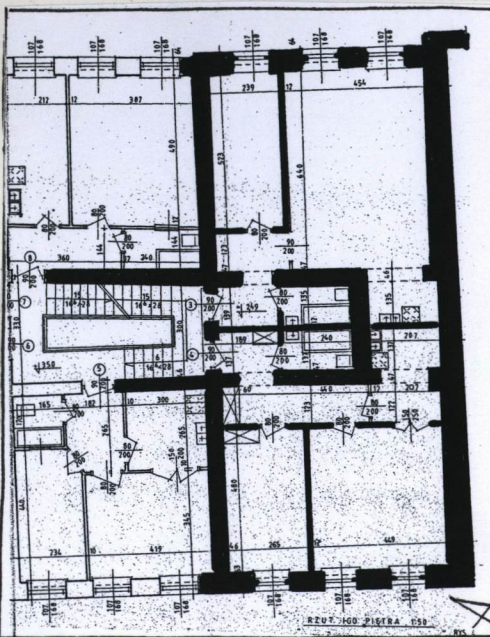
FOT. NR 1



Skala 1:200



FOT. NR 2



WZÓR KOSZYSTA

4. Adres

FRETA 20

nr hipoteczny

lub. ewid. gruntów

5. Przynależność administracyjna

województwo mazowieckie

gmina

6. Poprzednie nazwy miejscowości

7. Przynależność administracyjna

przed 1 VI 1975

warszawskie

województwo

powiat

8. Właściciel i jego adres

Gmina Centrum Dzielnica
Śródmieście, Warszawa,
ul. Nowogrodzka 43

9. Użytkownik i jego adres

Zarząd Domów Komunalnych
Warszawa-Śródmieście,
ul. Szwoleżerów 5

10. Rejestr zabytków

Nr 153 data lipiec 1965



Wzór ODL



SYTUACJA
SKALA 1:10 000

Kamienica wzniesiona w 1 połowie XVIII wieku dla rodziny Dulfusów. Na tyłach posesji wybudowano drugi, trzytraktowy dom, połączony jednotraktowym łącznikiem z kamienicą frontową.

W późniejszych latach posesja należała do Gizickiego, cześnika buskiego, a w następnych dziesięcioleciach do Okęckich.

W 3 ćwierci XVIII wieku kamienica frontowa zastała nadbudowana i przekształcona dla Wiktora Okęckiego, podczaszego warszawskiego.

Wielokrotnie remontowana oraz przebudowywana.

Przed 1944 r. składała się z części frontowej i trzech oficyn otaczających duże podwórze.

Po zburzeniu w 1944 r. pozostały jedynie fundamenty i fragment ściany kominowej.

Rozbiórkę ruin przeprowadziła w drugiej połowie 1946 roku firma Wacława Koeniga.

Dom został odbudowany, bez odtwarzania oficyn, w latach 1951-1954 według projektu architektów. Brukalskiego i Dutkiewicza.

Określenie stylu: dekoracje o formach klasycystycznych

Sytuacja: budynek usytuowany w zwartej zabudowie wschodniej pierzei ulicy Freta, na wąskiej parceli w kształcie pionowego prostokąta, funkcjonalnie połączony z budynkiem nr 22, z którym ma wspólną klatkę schodową.

Materiał, konstrukcja: ściany nośne i zewnętrzne murowane z cegły ceramicznej; tynki cementowo-wapienne malowane, cokół z piaskowca, ściany działowe z cegły ceramicznej 6,5 cm; stropy ognioodporne, na parterze sklepienie kolebkowe z lunetami; klatki schodowe żelbetowe wylewane, schody z lastriko, balustrada stalowa z dekoracją z esownic; więźba dachowa drewniana płatwiowo-kleszczowa, dach kryty dachówką ceramiczną; obróbki blacharskie z blachy ocynkowanej. Stolarka okienna drewniana, okna skrzynkowe, drzwi drewniane.

Rzut: budynek na rzucie wąskiego pionowego prostokąta, dwutraktowy, z przejazdem bramnym w części północnej; połączony z budynkiem nr 22 wspólną klatką schodową dostępną z bramy..

Bryła: budynek czterokondygnacyjny, całkowicie podpiwniczony, nakryty wysokim dachem dwuspadowym.

Fasada: 4-kondygnacyjna, trójosiowa. Niski cokół oblicowany płytami piaskowca, pierwsza kondygnacja boniowana w poziome linearne bonie, nad otworem bramnym wyłamane w kłince; zamknięta wąskim gzymsem kordonowym. W przyziemiu w skrajnej osi od północy otwór bramy zamknięty lukiem koszowym (krata bramy nowoczesna); w pozostałych osiach tej kondygnacji witryny sklepowe – wszystkie bez obramień. Pod oknami drugiej i czwartej kondygnacji gzymsy podokiennie; gzyms wieńczący wydatny, profilowany, na kostkach. W kondygnacjach II i III otwory okienne umieszczone w polach wypukłych płycin. W kondygnacji II okna duże, ujęte szerokimi oprofilowanymi opaskami i zwieńczone odcinkami profilowanego gzymsu na krokstynach, od dołu ujęte odcinkami gzymsu parapetowego z kostkowymi wspornikami; w kondygnacji III i IV - okna mniejsze, w kondygnacji III z gzymsami nad- i podokiennymi; w kondygnacji IV - z małymi wspornikami podokiennymi. Przejazd bramny trzyprzęsłowy, przesklepiony kolebką o łuku koszowym, z lunetami; ściany przejazdu bez podziałów architektonicznych.

Elewacja tylna: czterokondygnacyjna, trójosiowa, zamknięta szerokim pasem belkowania i wydatnym profilowanym gzymsem koronującym. Otwory w parterze bez obramień, w kondygnacjach II i III ujęte oprofilowanymi opaskami i zwieńczone odcinkami gzymsu, w kondygnacji - IV małe, w opaskach. W połaci dachu trzy facjatki.

Instalacje: elektryczna, gazowa, c.o., zimnej wody, kanalizacyjna, telefoniczna, domofonowa.

14. Kubatura	15. Powierzchnia użytkowa	16. Przeznaczenie pierwotne	17. Użytkowanie obecne
2500 m ³	430 m ²	mieszkalne	mieszkalno-użytkowe
18. Prace budowlane i konserwatorskie, ich przebieg i dokumentacja (po 1945 r.)		19. Stan zachowania (fundamenty, ściany zewnętrzne, ściany wewnętrzne, sklepienia, stropy, konstrukcje dachowe, pokrycie dachu, wyposażenie i instalacje)	
1982 r. – wymiana instalacji c.o.		Tynki elewacji silnie zabrudzone, spękanе, bardzo zniszczone, z rozległymi ubytkami, fragmentami odsłaniającymi cegły. W przyziemiu elewacji tylnej ślady zawilgocenia, ubytki tynku. Stolarka okienna zniszczona.	
20. Najpilniejsze postulaty konserwatorskie			
Osuszenie przyziemia, założenia izolacji, remont elewacji. Wymiana stolarki okiennej.			

21. Akta archiwalne i źródła ikonograficzne (rodzaj, numer i miejsce przechowywania)

Archiwum Akt i Planów Urzędu Wojewódzkiego Województwa Mazowieckiego; sygn. akt F 29 - 4
Teczka obiektu zabytkowego nr 147, Urząd Wojewódzkiego Konserwatora Zabytków, Warszawa

Źródła do dziejów Warszawy, t.1. Rejestry podatkowe i taryfy nieruchomości 1510-1770, pr. zb., Warszawa 1963-65

Źródła do dziejów Warszawy, t. 2. Wykaz nieruchomości miasta Warszawy z 1819 roku, oprac. J. Kazimierski, Warszawa 1966

22. Bibliografia

Chrościcki J.A., Rottermund A., Atlas architektury Warszawy, Warszawa 1977

Mączyński R., Ulice Nowego Miasta, Warszawa 1998

Zieliński J. Atlas dawnej architektury ulic i placów Warszawy, t. 3, Warszawa 1996

23. Uwagi różne

24. Opracowanie karty ewidencyjnej

tekst Hanna Lewicka, grudzień 2001 *H. Lewicka*
imię, nazwisko, data, podpis
plany, rysunki Hanna Lewicka, grudzień 2001 *H. Lewicka*
imię, nazwisko, data, podpis
zdjęcia fotogr. Hanna Lewicka, grudzień 2001 *H. Lewicka*
imię, nazwisko, data, podpis

miejsce przechowywania negatywów

KARTA PO WYPEŁNIENIU PODLEGA OCHRONIE NA PODSTAWIE PRZEPISÓW PRAWA AUTORSKIEGO

25. Adnotacje o inspekcjach, informacje o zmianach (daty, imiona i nazwiska wypełniających)

26. Załączniki *1*

<p>1. Miejscowość WARSZAWA</p> <p>2. Gmina</p> <p>3. Powiat mazowieckie</p> <p>4. Województwo</p>	<p>5. Obiekt (nazwa jak w karcie)</p> <p style="text-align: center;">KAMIENICA ul. Freta 20</p>	<p>6. Zawartość wkładki (nazwa materiału uzupełniającego)</p> <p style="text-align: center;">Spis foto</p>
---	---	---

Fot. 1 Fasada - widok ogólny
Fot. 2 Elewacja tylna

Hanna Lewicka, grudzień 20001

Wkładkę założył: **u autora karty**
(imię, nazwisko, data)

Miejsce przechowywania negatywów