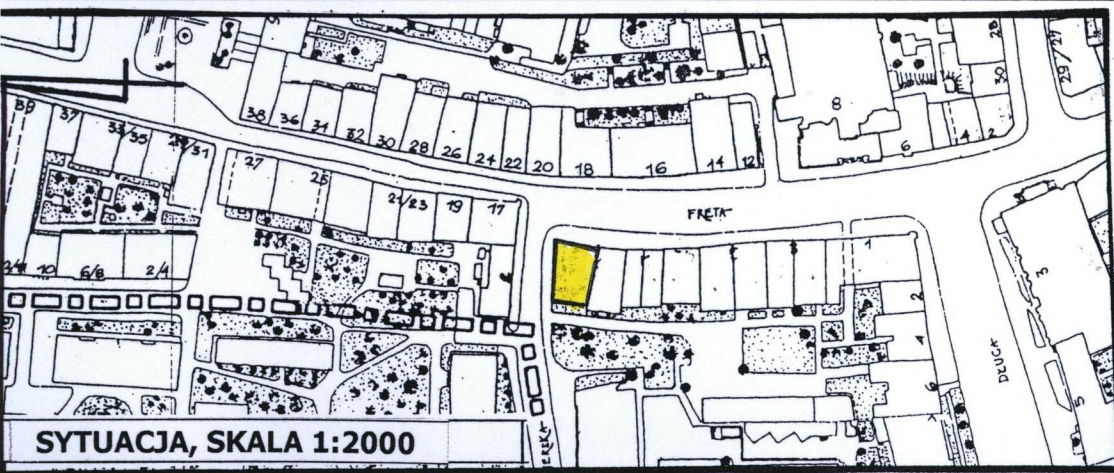


1. Obiekt	2. Czas powstania	3. Miejscowość
KAMIENICA	Ok.1734;1 poł.XIX odbud.1950-54	WARSZAWA



4. Adres
nr hipoteczny ..... <b>FRETA 15</b>
lub. ewid. gruntów ..... <b>hip</b>
5. Przynależność administracyjna
województwo ..... <b>mazowieckie</b>
gmina .....
6. Poprzednie nazwy miejscowości



Fot. 1



Fot. 2

7. Przynależność administracyjna przed 1 VI 1975
województwo .....
powiat ..... <b>warszawskie</b>
8. Właściciel i jego adres
<b>Dzielnica Śródmieście, Warszawa, ul. Nowogrodzka 43</b>
9. Użytkownik i jego adres
<b>Zarząd Domów Domunalnych Warszawa-Śródmieście, Warszawa, ul. Szwoleżerów 5</b>
10. Rejestr zabytków

Nr ..... <b>129</b>	data ..... <b>01.07.1965</b>
---------------------	------------------------------



Wzniesiona w 1 poł. XVIII w., zapewne dla Franciszka Salvadora, następnie własność jego żony. W 1790 jednopiętrowa, trójosiowa, z facjatką, w której dwa okna.

Odnawiana w 1 poł. XIX w., ze zmianą wystroju na późnoklasycystyczny.

Do roku 1917 w posiadaniu Stanisława Dąbrowskiego, krawca.

Zniszczona niemal całkowicie w 1944, zachowane piwnice i mury parteru – rozebrane przed odbudową.

Odbudowana w latach 1950-1954 pod kierunkiem arch. Stanisławy i Jerzego Dutkiewiczów

W miejsce istniejącej do czasu zniszczenia dekoracji sztukatorskiej z motywem masek, wprowadzony został barwny fresk z bawiącymi się puttami (autorka: Halina Żuławska, 1954 r.). Elewacja boczna nowo projektowana.

**Określenie stylu: klasycyzm**

**Sytuacja:** budynek narożny, usytuowany na prostokątnej parceli położonej u zbiegu ulicy Freta i Świętojerskiej, fasada w zachodniej pierzei ulicy Freta.

**Materiał, konstrukcja:** ściany nośne i zewnętrzne murowane z cegły ceramicznej; tynki cementowo-wapienne malowane, oblicowanie cokołu z piaskowca; ściany działowe z cegły ceramicznej; stropy ognioodporne, klatki schodowe żelbetowe wylewane, schody z lastrico, balustrada stalowa; więźba dachowa drewniana płatwiowo-kleszczowa, dach kryty dachówką ceramiczną; obróbki blacharskie z blachy ocynkowanej. Stolarka okienna drewniana, okna skrzynkowe, drzwi drewniane pełne. Na elewacji dekoracja malarska.

**Rzut:** budynek wzniesiony na rzucie trapezu prostokątnego, dwutraktowy, funkcjonalnie połączony z budynkiem nr 13, z którym ma wspólną klatkę schodową

**Bryła:** dwu- i trójkondygnacyjna, wys. ok 12 m, nakryta wysokim dachem naczółkowym, z wystawkami w połaciach wschodniej i zachodniej.

**Fasada:** dwukondygnacyjna, trójosiowa, z wysoką wystawką w dachu. Parter boniowany w pasy poziome wylamane nad otworami, na osi pierwszej od pd prostokątny otwór drzwiowy poprzedzony dwoma stopniami, zabezpieczony kratą ozdobną o skrzydłach otwieranych, okna parteru prostokątne, także okratowane. Pierwsza kondygnacja zamknięta wąskim gzymsem kordonowym, pod oknami II-ej kondygnacji ciągły gzymś podokienny, w pasie szerokiego fryzu rozdzielającego kondygnacje polichromia barwna przedstawiająca bawiące się putta; fryz rozdzielony gładkimi płycinami podokiennymi okien drugiej kondygnacji. Okna drugiej kondygnacji sześciokątne, w oprofilowanych opaskach. W zwieńczeniu ściany fryz o ośmiu segmentach z malarską dekoracją w układzie asymetrycznym: pierwszy, czwarty i szósty to gładki prostokąt pośrodku z małym tondem i czterolistną rozetką, pozostałe – z girlandami. Gzymś wieńczący wydatny profilowany. Wystawka o dwóch oknach prostokątnych, oprofilowanych, zwieńczona trójkątnym, profilowanym naczółkiem, w którym okrągły wieniec, a pod nim wstęgi.

**Elewacja boczna (północna)** – trójkondygnacyjna, czteroosiowa, o podziałach, dekoracjach i obramieniach otworów jak w fasadzie, w kondygnacji II-ej w osiach skrajnych blendy; ponad gzymsem wieńczącym w naczółku cztery prostokątne okna bez obramień. **Elewacja tylna (zachodnia)** trójosiowa, o podziałach i obramieniach otworów jak w fasadzie, bez dekoracji malarskiej; w dachu wystawka o dwóch oknach prostokątnych, zwieńczona trójkątnym, oprofilowanym naczółkiem.

**Instalacje:** elektryczna, gazowa, c.o., zimnej wody, kanalizacyjna, telefoniczna, domofonowa.



14. Kubatura	15. Powierzchnia użytkowa	16. Przeznaczenie pierwotne	17. Użytkowanie obecne
2080 m3	300 m2	mieszkalne	mieszkalno-użytkowe
18. Prace budowlane i konserwatorskie, ich przebieg i dokumentacja (po 1945 r.)		19. Stan zachowania (fundamenty, ściany zewnętrzne, ściany wewnętrzne, sklepienia, stropy, konstrukcje dachowe, pokrycie dachu, wyposażenie i instalacje)	
1995 r. – remont pokrycia dachu		<p>Tynki zniszczone, w partii wejścia do apteki ubytki tynku, z przebarwieniami, plamami i zaciekami; polichromia w dolnym pasie zniszczona, z ubytkami warstwy malarskiej, partiami słabo czytelna. Kamienne elementy - oblicowane cokołu, parapety witryn - silnie pociemniałe, zaplamione, z ubytkami na krawędziach; na parapetach drobne fleki.</p>	
20. Najpilniejsze postulaty konserwatorskie			
<p>Odnowienie elewacji, usunięcie przyczyn zawilgocień przyziemia, konserwacja polichromii i elementów kamiennych.</p>			



✓ 21. Akta archiwalne i źródła ikonograficzne (rodzaj, numer i miejsce przechowywania)

- Karta ewidencyjna („zielona”), wyk. 1959 r.[w:] Archiwum Mazowieckiego Wojewódzkiego Konserwatora Zabytków w Warszawie
- Muzeum Historyczne m.st. Warszawy, Gabinet Rycin i Rysunków Pomiarowych, inwentaryzacje archiwalne
- Taryfa domów miasta Warszawy i przedmieścia Pragi .. Warszawa 1897 (i następne)
- Teczka obiektu zabytkowego nr 129, Archiwum Mazowieckiego Wojewódzkiego Konserwatora Zabytków w Warszawie

22. Bibliografia

- Chrościcki J.A., Rottermund A., Atlas architektury Warszawy, Warszawa 1977
- Katalog Zabytków Sztuki, Miasto Warszawa, część 2, Nowe Miasto, pod red. A. Kałamajskiej-Saeed, Warszawa 2001
- Kwiatkowski M., Architektura mieszkaniowa Warszawy. Od potopu szwedzkiego do powstania listopadowego, Warszawa 1989
- Mączyński R., Ulice Nowego Miasta, Warszawa 1989
- Zieliński J., Atlas dawnej architektury ulic i placów Warszawy, t. 3. Warszawa 1996

23. Uwagi różne

24. Opracowanie karty ewidencyjnej

**Anna Radźwicka-Milczewska, grudzień 2002** *RM*

tekst ..... j.w. na podst. inwentaryzacji z archiwum *RM*  
Administracji Domów Komunalnych nr 4, ul. Jezuicka 1/3

plany, rysunki ..... *RM*  
imie, nazwisko, data, podpis  
**Anna Radźwicka-Milczewska. grudzień 2002**

zdjęcia fotogr. ....  
archiwum autora karty

miejsce przechowywania negatywów .....

**KARTA PO WYPEŁNIENIU PODLEGA OCHRONIE NA PODSTAWIE PRZEPISÓW PRAWA AUTORSKIEGO**

25. Adnotacje o inspekcjach, informacje o zmianach (daty, imiona i nazwiska wypełniających)

26. Załączniki : 1



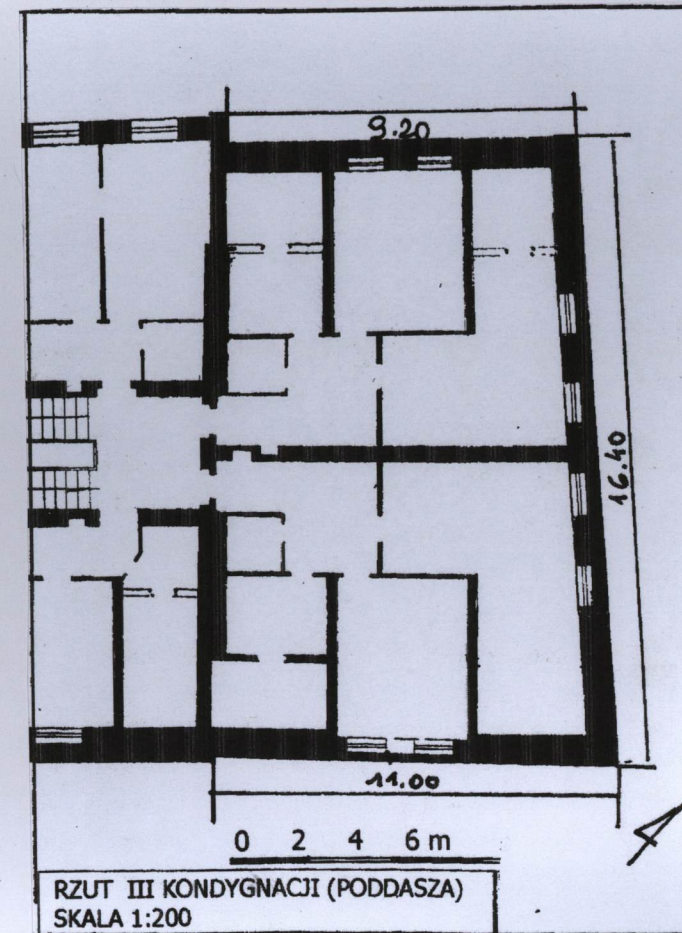
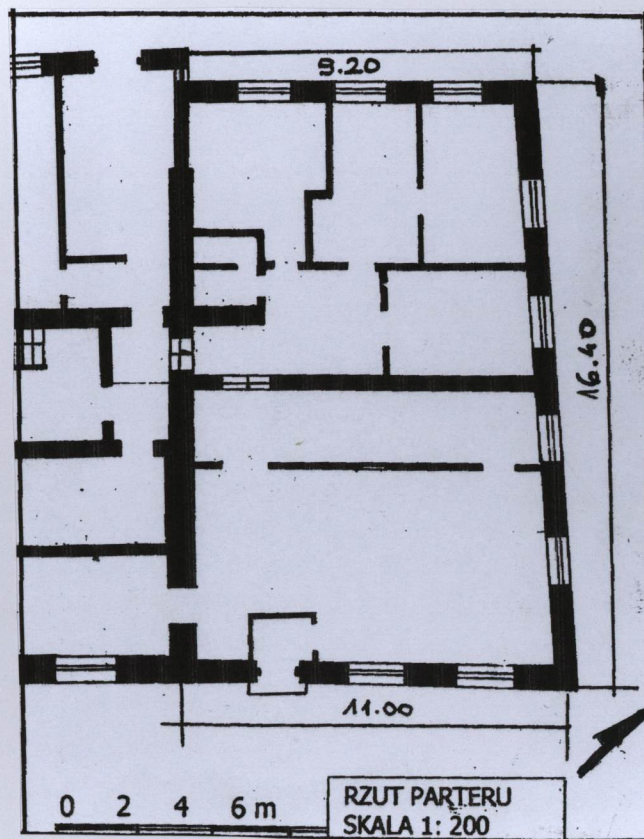
1. Miejscowość ..... <b>WARSZAWA</b> .....	5. Obiekt (nazwa jak w karcie) .....	6. Zawartość wkładki (nazwa materiału uzupełniającego) .....
2. Gmina .....	<b>KAMIENICA,</b>	
3. Powiat ..... <b>mazowieckie</b> .....	<b>ulica FRETA 15</b>	<b>fotografie, rzut, opis</b>
4. Województwo .....		

**Opis zdjęć:**

1. Widok ogólny fasady
2. Widok elewacji bocznej północnej
3. Widok elewacji tylnej



Fot. 3



Wkładkę założył: ..... **Anna Radźwicka-Milczewska,** .....

(imię, nazwisko, data)  
**grudzień 2002; archiwum autora karty**

Miejsce przechowywania negatywów .....