

biekt 31/2

**INSTYTUT WETERYNARII - oficyna wschodnia - obecnie  
w zespole budynkw Wydziału Weterynarii SGGW**

2. Czas powstania

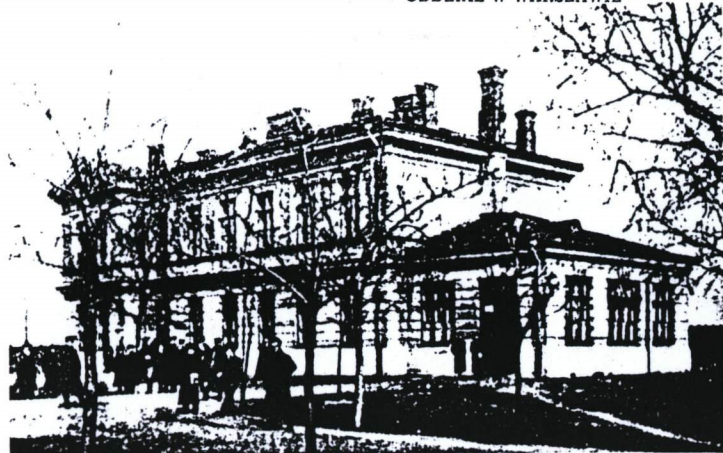
1898 - 1900 r.

3. Miejscowość

**WARSZAWA**

Zdjęcia, rzut, przekrój, sytuacja, orientacja

ODDZIAŁ W WARSZAWIE

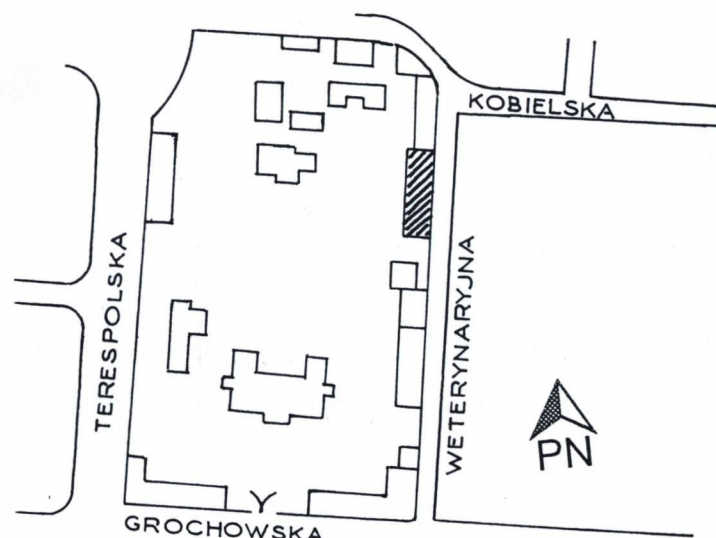


Здание бактериологии, эпизоотологии, заразных и кожных болезней.

Fot. 1.



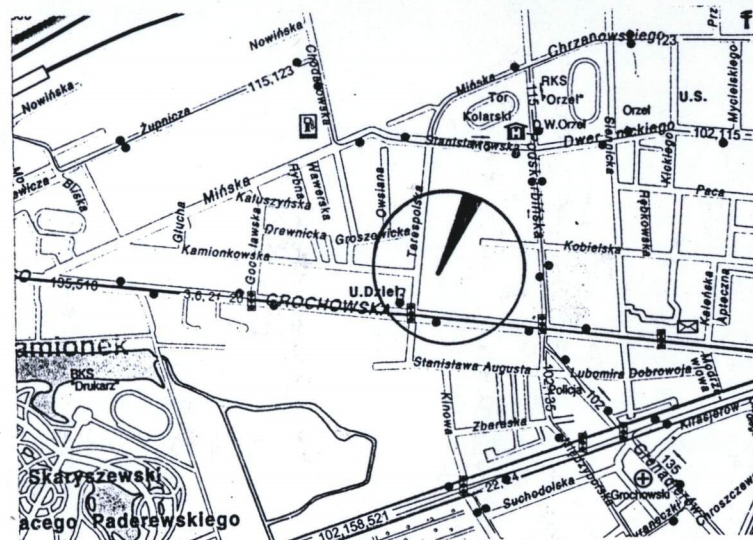
Fot. 2.



zr ODZ 1996 r.

0 50 100m

Sytuacja



Orientacja

4. Adres

**ul. Grochowska 272**

nr hipoteczny ..... KW.....nr .....

lub. ewid. gruntów .....

5. Przynależność administracyjna

województwo .....warszawskie.....

gmina .....Centrum.....

6. Poprzednie nazwy miejscowości

7. Przynależność administracyjna  
przed 1 VI 1975

województwo .....

powiat .....

8. Właściciel i jego adres

**Ministerstwo Edukacji  
Narodowej (skarb państwa)**

9. Użytkownik i jego adres

**SGGW - Warszawa,  
ul. Nowoursynowska 166**

10. Rejestr zabytków

Nr 505/67 data 25.04.2007

71/08 z 22.01.2008



Zespół budynków Warszawskiego Instytutu Weterynarii, ob. Wydział Weterynarii SGGW, powstał w latach 1898-1900 wg projektu rosyjskiego architekta Władimira Nikołajewicza Pokrowskiego. Zajmuje dużą, prostokątną działkę, zlokalizowaną po stronie północnej ul. Grochowskiej i ograniczoną ulicami: Weterynaryjną, Terespolską i Kobielską. Wolnostojące budynki rozmieszczono w układzie osiowym. Przy ul. Grochowskiej znajdują się dwa budynki wyznaczające narożniki posesji - pawilon wschodni mieszczący Klinikę internistyczną i pawilon zachodni - Klinika chirurgiczna. Łączy je w linii ulicą ażurowe żelazne ogrodzenie z główną bramą wjazdową. W głębi na osi założenia zlokalizowano gmach główny, a za nim, oddzielony dużym klombem, budynek d. kuźni, obecnie znacznie przebudowany. W głębi działki, przy jej bocznych granicach rozlokowane są dwie piętrowe oficyny mieszczące - po stronie wschodniej posesji Klinikę chorób zakaźnych, oraz po stronie zachodniej - Anatomię.

**Położenie:** Warszawa, ul. Grochowska 272 (d. nr 77). Budynek ustawiony kalenicowo przy wschodniej granicy działki, w głębi założenia

**Konstrukcja, materiał:** ściany wykonane z cegły ceramicznej pełnej, obustronnie tynkowane, stropy ceramiczne na belkach stalowych, oraz w części budynku drewniane, z podsufitką. Nad klatką schodową stropy ceglane odcinkowe na belkach stalowych. **Więźba:** drewniana, krokwiowo- płatwiowa z dwiema ściankami stolcowymi nad centralną częścią, w ryzalitach z jedną ścianką stolcowa umieszczona centralnie. **Pokrycie dachu** - blacha stalowa ocynkowana, na niej papa asfaltowa. W pomieszczeniach parteru posadzki z czerwonych, czarnych i białych płytek ceramicznych. Na elewacjach występują okna, półskrzynkowe dwuskrzydłowe i trójskrzydłowe z nasświetlami. Schody dwubiegowe, obłożone marmurem z balustradą z kutych, ozdobnych elementów żelaznych z drewnianą poręczą. Budynek dostępny przez płycinowe drzwi zewnętrzne od strony dziedzińca. Drzwi wewnętrzne częściowo zachowane drzwi płycinowe, oraz częściowo przeszklone, jedno i dwuskrzydłowe, malowane na biało farbą olejną.

**Rzut :** na planie prostokąta z ryzalitami od strony pld i pn, oraz z klatką schodową w dodanym ryzalicie od strony pn. Wnętrza przebudowane, podzielone ściankami działowymi. Sale wykładowe, laboratoria. W pozostałych częściach budynku pokoje dydaktyczne i gabinety.

**Bryła :** pierwotnie budynek wolnostojący, obecnie od strony północnej przylegają do niego współczesne parterowe przybudówki. Dwukondygnacyjny, z ryzalitem klatki schodowej od strony pn. Nakryty dachem wielopołaciowym o niedużym spadku. Pierwotnie od strony północnej posiadał jeden ryzalit.

**Elewacje : zachodnia** - dziesięcioosiowa, z dwoma bocznymi, dwuosiowymi ryzalitami, silnie wysuniętymi. Parter oddzielony od piętra wydatnym gzymsem kordonowym. Gzyms koronujący oparty na pasie gładkiego fryzu. Zwieńczenia ryzalitów w formie trójkątnych tympanonów. Ściany parteru boniowane. Okna w parterze prostokątne, podwójne, dwuskrzydłowe z nasświetlami. Na I p. okna nieco węższe, zaopatrzone w dekoracyjne profilowane opaski i zworniki. Cała elewacja porośnięta winoroślą.

**Elewacja wschodnia** - dziesięcioosiowa, skrajne przesło od pld. cofnięte (2 osie). Okno parteru w pierwszej osi od strony pld. zamurowane.

**Elewacja południowa** - czteroosiowa, posiada w parterze okna trójskrzydłowe. Otwory okienne zwieńczone zwornikami. Na piętrze okna węższe jak na elewacji zach.

**Elewacja północna** - pozbawiona okien z wysuniętym ryzalitem klatki schodowej. Schody doświetlone dużym, podwójnym dwuskrzydłowym oknem z naswietlem, umieszczonym na poziomie spocznika. Wyżej dwa małe okienka. Od strony pn-wsch do ryzalitu przylega parte-



14. Kubatura	15. Powierzchnia użytkowa	16. Przeznaczenie pierwotne	17. Użytkowanie obecne
4536 m <sup>3</sup>	1070 m <sup>2</sup>	Oficina wschodnia - Katedra Epizootiologii	Katedra Epizootiologii SGGW
18. Prace budowlane i konserwatorskie, ich przebieg i dokumentacja (po 1945 r.)		19. Stan zachowania (fundamenty, ściany zewnętrzne, ściany wewnętrzne, sklepienia, stropy, konstrukcje dachowe, pokrycie dachu, wyposażenie i instalacje)	
Remonty bieżące		<p>Zawilgocenia dolnych partii ścian na elewacji pld., zniszczenia i odspojenia tynków w partii cokołu i w wyższych partiach ścian w miejscach zacieków, nieszczelne rynny (urwana rynna na elewacji pld.), uszkodzone tynki na gzymsie koronującym, liczne uszkodzenia tynków zewnętrznych na elewacji wschodniej (braki tynków) i północnej (ślady kul z okresu II wojny światowej), pęknięcia ścian konstrukcyjnych na elewacji wschodniej,</p> <p>Stolarka okienna i drzwiowa wymaga konserwacji, pokrycie dachu wymaga wymiany</p>	
20. Najpilniejsze postulaty konserwatorskie		<p>Remont pokrycia dachu, uzupełnienie i wymiana rynien i rur spustowych, uzupełnienie i naprawa tynków zewnętrznych, konserwacja stolarki</p>	

21. Akta archiwalne i źródła ikonograficzne (rodzaj, numer i miejsce przechowywania)

23. Uwagi różne

24. Opracowanie karty ewidencyjnej

tekst ..... inż. Bolesław Kobielski, arch. Dominik Mączyński  
imię, nazwisko, data, podpis

plany, rysunki ..... inż. Bolesław Kobielski XI. 1998 r.  
imię, nazwisko, data, podpis

zdjęcia fotogr. .... inż. arch. Dominik Mączyński XI. 1998 r.  
imię, nazwisko, data, podpis

miejsce przechowywania negatywów .....

KARTA PO WYPEŁNIENIU PODLEGA OCHRONIE NA PODSTAWIE PRZEPISÓW PRAWA AUTORSKIEGO

22. Bibliografia

PP.PKZ/O Warszawa „Wydział Weterynarii SGGW Warszawa ul.  
Grochowska 12 - Studium historyczno- architektoniczne” - autor Jacek  
Jernajczyk 1982 r. - w zbiorach O.D.Z. Warszawa

25. Adnotacje o inspekcjach, informacje o zmianach (daty, imiona i nazwiska wypełniających)

26. Załączniki

wkładki 2 szt.



1. Miejscowość.....	<b>WARSZAWA</b>	4. Obiekt (nazwa jak w karcie)	5. Zawartość wkładki (nazwa materiału uzupełniającego)
2. Gmina.....	<b>Centrum</b>	<b>INSTYTUT WETERYNARII - oficyna wsch. -</b>	
3. Województwo.....	<b>m. st. Warszawa</b>	<b>obecnie w zespole budynków Wydziału</b>	<b>fotografie, rzut, opis</b>
		<b>Weterynarii SGGW</b>	

rowa murowana przybudówka o ścianie dekorowanej pasowym boniowaniem, nakryta trójpłaciowym dachem krytym papą.

**Wnętrze:** częściowo przebudowane z nowymi podziałami ściankami działowymi. We wnętrzach trzy piece kaflowe, wyposażone w elektryczne wkładki grzejne

**Instalacje:** elektryczna, gazowa, wodno-kanalizacyjna, odgromowa

Wykaz fotografii:

fot. 1. Elewacja zachodnia budynku (1901 r.)

fot. 2. Elewacja zachodnia budynku (1998 r.)

fot. 3. Narożnik południowo-zachodni, widok ogólny

fot. 4. Dobudowany ryzalit pld w elewacji zachodniej

fot. 5. Elewacja północna

fot. 6. Elewacja wschodnia



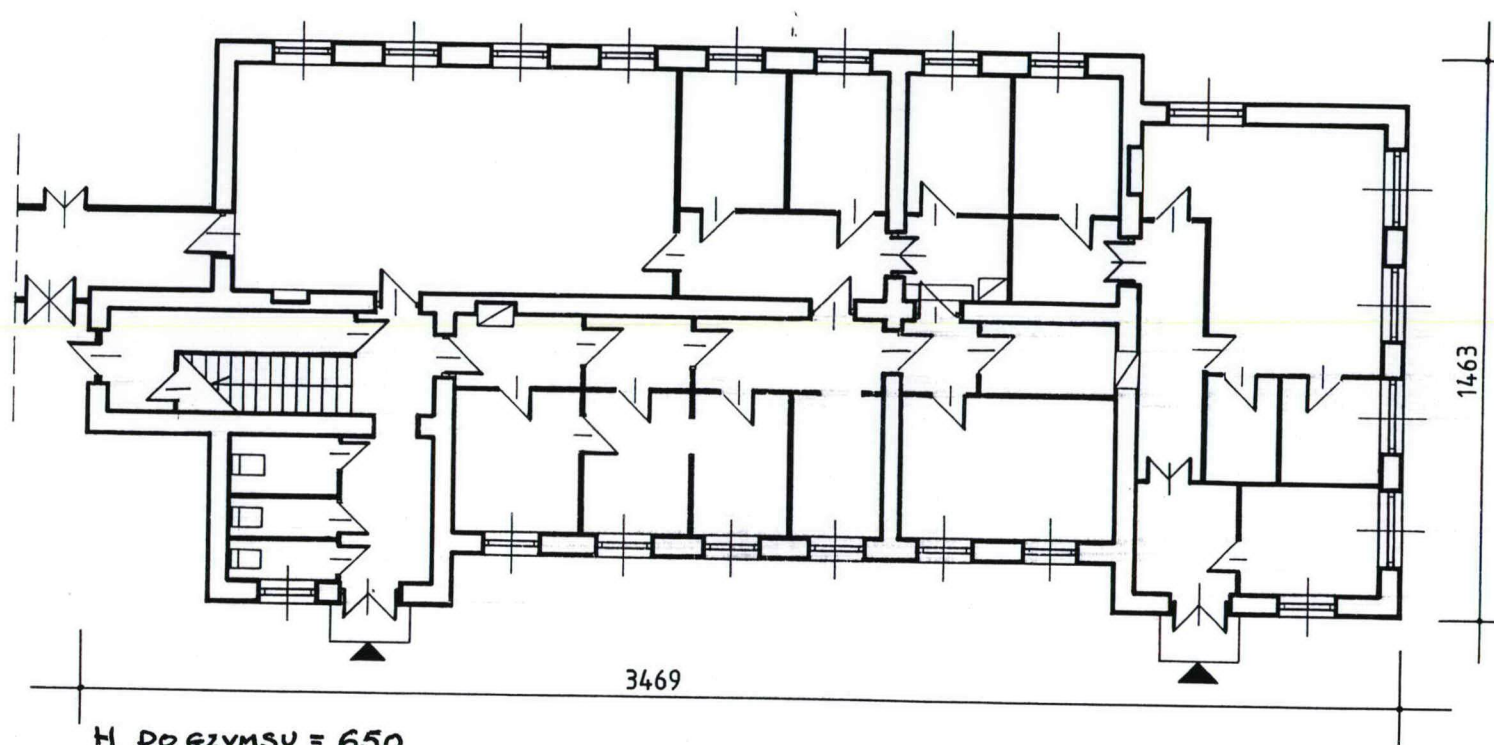
fot. 3

Wkładkę założył: inż. B. Kobielski, arch. D. Mączyński XI'1998r.  
(imię, nazwisko, data)

Miejsce przechowywania negatywów: .....



fot. 4



Rzut parteru - skala 1 : 200



1. Miejscowość .....	<b>WARSZAWA</b>	4. Obiekt (nazwa jak w karcie) .....	5. Zawartość wkładki (nazwa materiału uzupełniającego) .....
2. Gmina .....	<b>Centrum</b>	<b>INSTYTUT WETERYNARII - oficyna wsch.</b>	<b>fotografie</b>
3. Województwo .....	<b>m. st. Warszawa</b>	<b>obecnie w zespole budynków Wydziału</b>	
		<b>Weterynarii SGGW.</b>	



fot. 5.



fot. 6.

Wkładkę założył: inż. B. Kobielski, arch. D. Mączyński XI'1998r.  
(imię, nazwisko, data)

Miejsce przechowywania negatywów: .....