

Obiekt 341

INSTYTUT WETERYNARII - gmach główny - obecnie  
w zespole budynków Wydziału Weterynarii SGGW

2. Czas powstania

1898 - 1900 r.

3. Miejscowość

WARSZAWA

1. Zdjęcia, rzut, przekrój, sytuacja, orientacja

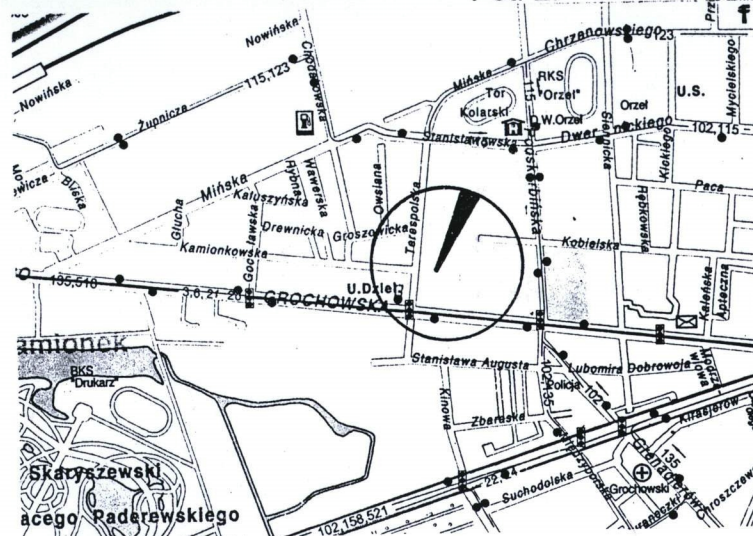


Главное здание съ фронта.

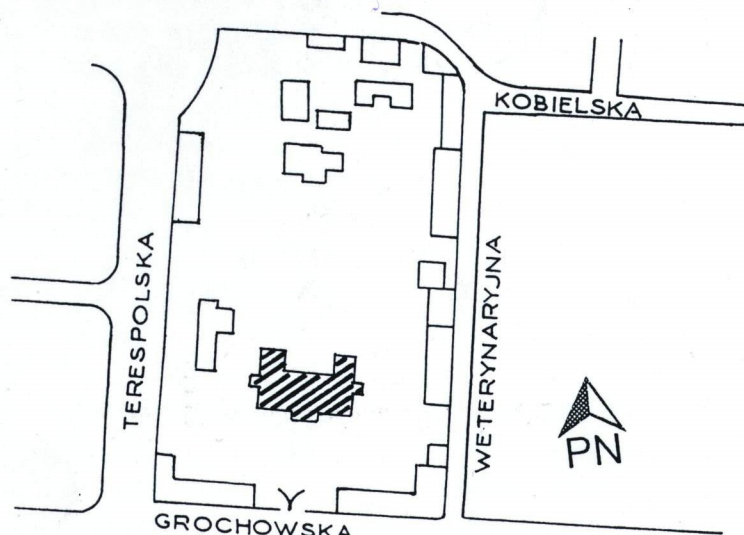
Fot. 1.



Fot. 2.



Orientacja



Sytuacja

Wzór ODZ 1996 r.

0 50 100 m

4. Adres

ul. Grochowska 272

nr hipoteczny .....KW.nr. ....

lub. ewid. gruntów .....

5. Przynależność administracyjna

województwo ..warszawskie.....

gmina .....Centrum.....

6. Poprzednie nazwy miejscowości

7. Przynależność administracyjna  
przed 1 VI 1975

województwo .....

powiat .....

8. Właściciel i jego adres

Ministerstwo Edukacji  
Narodowej (skarb państwa)

9. Użytkownik i jego adres

SGGW - Warszawa,  
ul. Nowoursynowska 166

10. Rejestr zabytków

Nr 505/67

data 25.04.2007

71/08 z 22.01.2008



Zespół budynków Warszawskiego Instytutu Weterynarii, ob. Wydział Weterynarii SGGW, powstał w latach 1898-1900 wg projektu rosyjskiego architekta Władimira Nikołajewicza Pokrowskiego. Zajmuje dużą, prostokątną działkę, zlokalizowaną po stronie północnej ul. Grochowskiej i ograniczoną ulicami: Weterynaryjną, Terespolską i Kobielską. Wolnostojące budynki rozmieszczono w układzie osiowym. Przy ul. Grochowskiej znajdują się dwa budynki wyznaczające narożniki posesji - pawilon wschodni mieszczący Klinikę internistyczną i pawilon zachodni - Klinika chirurgiczna. Łączy je w linii ulicy ażurowe żelazne ogrodzenie z główną bramą wjazdową. W głębi na osi założenia zlokalizowano **gmach główny**, a za nim, oddzielony dużym klombem, budynek d. kuźni, obecnie znacznie przebudowany. W głębi działki, przy jej bocznych granicach rozlokowane są dwie piętrowe oficyny mieszczące - po stronie wschodniej posesji Klinikę chorób zakaźnych, oraz po stronie zachodniej - Anatomię. Do budynków zrealizowanych w pierwszej fazie budowy zespołu zalicza się również budynek mieszkalny, znajdujący się na osi wzdłużnej założenia, przy jego granicy północnej. W latach późniejszych dobudowano inne obiekty (częściowo o charakterze prowizorycznym). Wprowadzając zmiany przestrzenne, nie podporządkowano się ogólnym zasadom symetrycznej kompozycji zabudowy na działce.

**Położenie:** Warszawa, ul. Grochowska 272 (d. nr 77). Budynek ustawiony na głównej osi założenia, w ok. 1/4 głębokości placu.

**Konstrukcja, materiał:** **ściany** wykonane z cegły ceramicznej pełnej, obustronnie tynkowane. Nad parterem w części wejściowej (hall) **sklepienie** krzyżowe ceglane, wsparte na łękach o łuku odcinkowym i na filarach. Nad piętrami **stropy** drewniane, ciche z podsufitką. Wyjątek stanowi strop nad aulą na II p. - drewniany, kasetonowo - płycinowy, bogato profilowany. Nad klatką schodową stropy ceglane odcinkowe. **Wieżba** drewniana, płatwiowo-kleszczowa, **Pokrycie dachu** (współczesne) papdachówka. W sieni głównej na parterze **posadzka** z białych i czerwonych płytek, otoczonych bordiurą. Podobne posadzki na podestach schodów głównych i na korytarzach. W pozostałych pomieszczeniach podłogi drewniane, białe. Trzy stopnie w hallu obłożone białym marmurem, dalej klatka schodowa dwubiegowa, wyposażona w żelazne kute balustrady z motywami liści, zwitek i krzywaśni. **Schody główne** i w bocznej klatce schodowej - marmurowe. Na elewacjach występują **okna** jedno, dwu i trójskrzydłowe. półskrzynkowe. W ryzalicie głównej klatki schodowej na poziomie II p. oraz w auli duże okna zamknięte łukiem. **Drzwi zewnętrzne** płycinowe, w wejściu głównym z naświetlem posiadającym okrągłe otwory. **Drzwi wewnętrzne** płycinowe, jedno i dwuskrzydłowe, malowane na białą farbą olejną.

**Rzut :** na planie prostokąta, z ryzalitami od strony pd. i pn, oraz z wysuniętymi skrzydłami od pn. Od wsch. wysunięta boczna klatka schodowa. Dwu i półtraktowy w części centralnej. Obszerna sień, wtórnie podzielona cienkimi ściankami, przy wejściu głównym wyposażona w drewniany, przeszklony wiatrołap.

**Bryła :** budynek wolnostojący, trójkondygnacyjny, częściowo podpiwniczony. Nakryty dachem wielopołaciowym o niedużym spadku. Budynek od frontu posiada jedenastoosiową fasadę z szerokim ryzalitem od pd. i węższym od strony pn. Od tyłu po bokach dwa alkierzowe ryzality.

**Elewacje :** fasada od pd. symetryczna. Przyziemie budynku boniowane (pasowo). Wejście główne w umieszczonym na osi budynku portalu ujętym w dwie kolumny tokańskie i belkowanie z łukowym przyczółkiem. Frontowy ryzalit trójpłaszczyznowy, podzielony przez dwie kondygnacje lizenami (pierwotnie na skrajach boniowane pilastry korynckie, a między oknami korynckie półkolumny). Zwieńczony masywnym kostkowym gzymsem koronującym. Powyżej, na osiach lizen, cztery cokoły stanowiące zachowaną pozostałość attyki, która pierwotnie posiadała ozdobną balustradę. W ryzalicie pd. okna II p. wyróżniają się wielkością i półkoliście rozwiązany zamknięciem. Wyposażone są w profilowane opaski z klincami. Pozostałe powierzchnie ścian rozdzielają gzymsy kordonowe, międzypiętrowe. Okna prostokątne, podwójne, dwuskrzydłowe z naświetlami.



14. Kubatura	15. Powierzchnia użytkowa	16. Przeznaczenie pierwotne	17. Użytkowanie obecne
ca19700 m <sup>3</sup>	1450 m <sup>2</sup>	Gmach główny w zespole bud SGGW	Gmach główny w zespole bud. SGGW
18. Prace budowlane i konserwatorskie, ich przebieg i dokumentacja (po 1945 r.)  Przeprowadzono w 1997 r wymianę pokrycia dachowego z blachy na papdachówkę Prowadzone są prace remontowe w parterze budynku.		19. Stan zachowania (fundamenty, ściany zewnętrzne, ściany wewnętrzne, sklepienia, stropy, konstrukcje dachowe, pokrycie dachu, wyposażenie i instalacje) Aktualnie prowadzone są prace remontowe we wnętrzu budynku w hallu parteru. Uszkodzona instalacja odgromowa, zacieki na ścianach elewacji pn (nieszczelne rynny i rury spustowe), pęknięcia tynków, farba na elewacji łuszczy się Stolarka okienna do remontu.	
20. Najpilniejsze postulaty konserwatorskie  Naprawić instalację odgromową, naprawić rynny i rury spustowe, pomalować elewacje pn, przeprowadzić remont stolarki okiennej			

21. Akta archiwalne i źródła ikonograficzne (rodzaj, numer i miejsce przechowywania)

22. Bibliografia

PP.PKZ/O Warszawa „Wydział Weterynarii SGGW Warszawa ul.  
Grochowska 12 - Studium historyczno- architektoniczne” - autor Jacek  
Jernajczyk 1982 r. - w zbiorach O.D.Z. Warszawa

23. Uwagi różne

24. Opracowanie karty ewidencyjnej

tekst ..... inż. Bolesław Kobielski, arch. Dominik Mączyński  
imię, nazwisko, data, podpis

plany, rysunki ..... inż. Bolesław Kobielski XI. 1998 r.  
imię, nazwisko, data, podpis

zdjęcia fotogr. .... inż. arch. Dominik Mączyński XI. 1998 r.  
imię, nazwisko, data, podpis

miejsce przechowywania negatywów .....

KARTA PO WYPEŁNIENIU PODLEGA OCHRONIE NA PODSTAWIE PRZEPISÓW PRAWA AUTORSKIE

25. Adnotacje o inspekcjach, informacje o zmianach (daty, imiona i nazwiska wypełniających)

26. Załączniki

wkładki 3 szt.



1. Miejscowość.....	<b>WARSZAWA</b>	4. Obiekt (nazwa jak w karcie)	5. Zawartość wkładki (nazwa materiału uzupełniającego)
2. Gmina.....	<b>Centrum</b>	<b>INSTYTUT WETERYNARII - gmach główny obecnie w zespole budynków Wydziału Weterynarii SGW</b>	<b>fotografie, rzut, c.d. opis</b>
3. Województwo.....	<b>m. st. Warszawa</b>		

Posesję otacza od strony ul. Grochowskiej ogrodzenie, które powstało w latach 1899-1900 i rozciąga się pomiędzy pawilonami wschodnim i zachodnim. Na ceglanej podmurówce rozmieszczono metalowe kute pręty o przekroju kwadratowym, zakończone ozdobnymi grotami. Ogrodzenie rozpięte jest pomiędzy czworobocznymi murowanymi i tynkowanymi filarami. W środku brama wjazdowa, którą flankują dwie furtki oddzielone od niej okrągłymi żeliwnymi kolumnkami z głowicami wspartymi na konsolkach. Pierwotnie były to podstawy latarni.

Elewacje boczne posiadają po siedem osi a w centralnej części akcentowane są przez wysunięte ryzality korpusu głównego. Parter budynku posiada na wszystkich elewacjach pasowe boniowanie.

**Elewacja wschodnia:** symetryczna, trzykondygnacyjna. W ryzalicie klatka schodowa dostępna przez drzwi w parterze, doświetlona oknami rozmieszczonymi na poziomach spoczników. Okna przy ryzalicie (w osi trzeciej i piątej), duże, kwadratowe, trójskrzydłowe z naświetlami.

**Elewacja zachodnia:** opracowana podobnie, z tym, że wszystkie okna rozmieszczone są na równych poziomach wyznaczonych przez kondygnacje (w ryzalicie znajdują się pomieszczenia użytkowe).

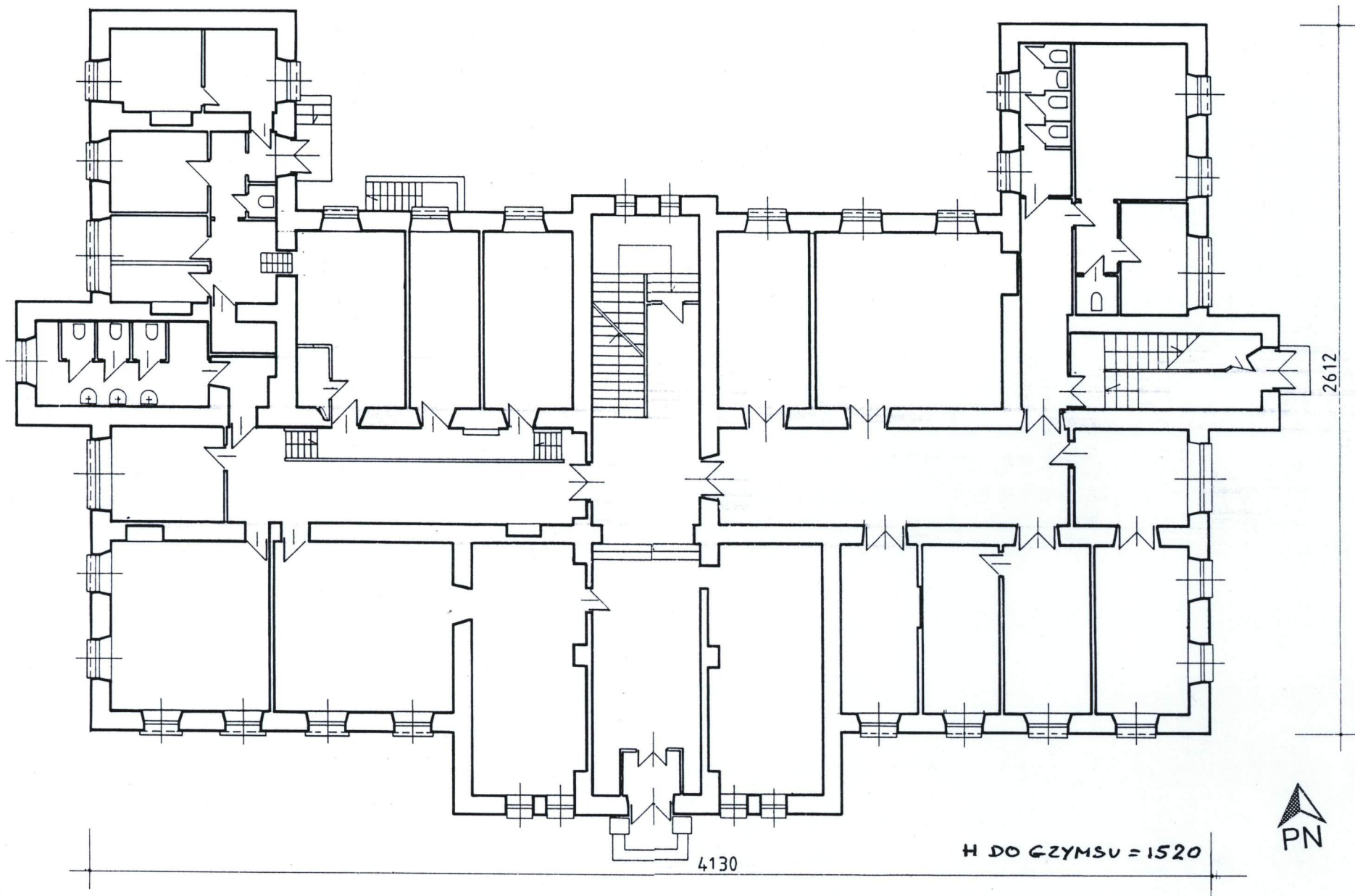
**Elewacja północna:** symetryczna, siedmioosiowa z lekko wysuniętym ryzalitem klatki schodowej na osi środkowej. Tylko w ryzalicie duże okna, umieszczone nad poziomem podestów klatki schodowej na pierwszym półpiętrze prostokątne, na drugim zamknięte półkoliście. Pozostałe okna mniejsze, prostokątne, rozmieszczone na równych poziomach wyznaczonych przez układ kondygnacji. Prostopadłe do korpusu elewacje skrzydeł - dwuosiowe, a elewacje „szczytowe” bocznych skrzydeł, pozbawione okien. Powierzchnie ścian dzielone gzymsami kordonowymi - nad parterem podwójnym, nad piętrem pojedynczym. Ściany wieńczy mocno wysunięty gzyms koronujący.

#### Wykaz fotografii:

- fot. 1. Elewacja frontowa budynku głównego (1901 r.)
- fot. 2. Elewacja frontowa budynku głównego (1998 r.)
- fot. 3. Widok ogólny budynku głównego (akwarela, autor H. Tellos 1956 r.)
- fot. 4. Fragment elewacji tylnej
- fot. 5. Elewacja wschodnia
- fot. 6. Elewacja zachodnia
- fot. 7. Portal wejścia głównego
- fot. 8. Wiatrołap w konstrukcji drewnianej w hallu głównym

Wkładkę złożył: inż. B. Kobielski, arch. D. Maczyński XI'1998r.  
(imię, nazwisko, data)

Miejsce przechowywania negatywów: .....



Rzut parteru - skala 1 : 200



1. Miejscowość.....	<b>WARSZAWA</b>	4. Obiekt (nazwa jak w karcie)	5. Zawartość wkładki (nazwa materiału uzupełniającego)
2. Gmina.....	<b>Centrum</b>	<b>INSTYTUT WETERYNARII - gmach główny - obecnie w zespole budynków Wydziału Weterynarii SGGW</b>	<b>fotografie</b>
3. Województwo.....	<b>m. st. Warszawa</b>		



fot. 3



fot. 4

- fot. 9. Fragment zachowanej posadzki w hallu głównym  
 fot. 10. Hall wejściowy - widok ogólny  
 fot. 11. Stolarka drzwi wewnętrznych  
 fot. 12. Okno w ryzalicie klatki schodowej  
 fot. 13. Balustrada głównej klatki schodowej  
 Fot.14. Fragment kutej balustrady bocznej klatki schodowej



fot. 5

Wkładkę założył: .....inż. B. Kobielski, arch. D. Maczyński. XI'1998r.....  
 (imię, nazwisko, data)

Miejsce przechowywania negatywów: .....





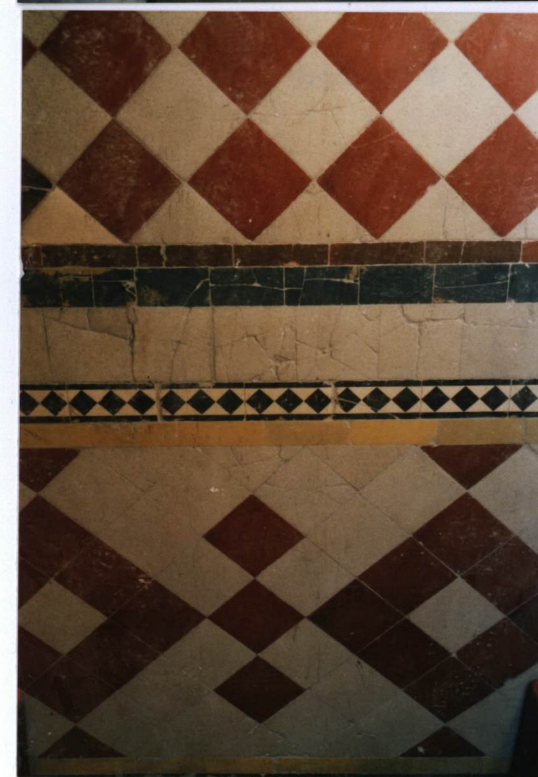
fot. 6



fot. 7



fot. 8



fot. 9



1. Miejscowość ..... <b>WARSZAWA</b>	4. Obiekt (nazwa jak w karcie) ..... <b>INSTYTUT WETERYNARII - gmach główny - obecnie w zespole budynków Wydziału Weterynarii SGGW</b>	5. Zawartość wkładki (nazwa materiału uzupełniającego) ..... <b>fotografie</b>
2. Gmina ..... <b>Centrum</b>		
3. Województwo ..... <b>m. st. Warszawa</b>		



fot. 10



fot. 11



fot. 12

inż. B. Kobielski, arch. D. Mączyński XI'1998r.

Wkładkę założył: .....  
(imię, nazwisko, data)

Miejsce przechowywania negatywów: .....





fot. 13



fot. 14