

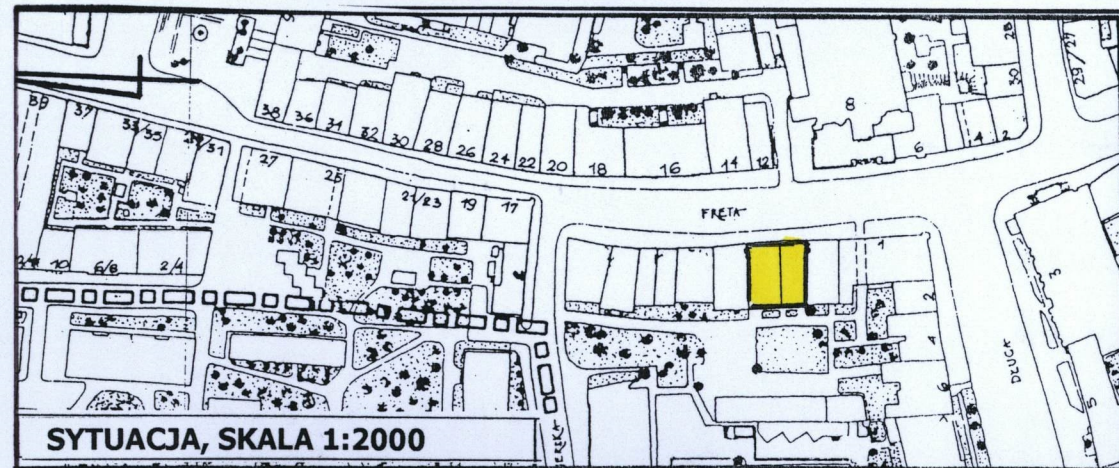
Obiekt

KAMIENICA „Pod Samsonem”

2. Czas powstania
1770-71, 1790
odbud. 1950-54

3. Miejscowość

WARSZAWA



Orientacja, skala 1:16 000
Repr. z: Warszawa, atlas miasta i okolic,
Warszawa 1997

4. Adres

FRETA 5

nr hipoteczny
lub. ewid. gruntów
hip. [redacted]

5. Przynależność administracyjna

województwo
mazowieckie
gmina

6. Poprzednie nazwy miejscowości

7. Przynależność administracyjna
przed 1 VI 1975

województwo
powiat
warszawskie

8. Właściciel i jego adres

Dzielnica Śródmieście,
Warszawa, ul. Nowogrodzka 43

9. Użytkownik i jego adres

Zarząd Domów Domunalnych
Warszawa-Śródmieście,
Warszawa, ul. Szwoleżerów 5

10. Rejestr zabytków

Nr 124 data 01.07.1965



Fot. 1



Fot. 2

Na działce po prawej (pd) stronie jeszcze w 1743 r. znajdował się drewniany dom Jakuba Woźnickiego, na działce po lewej stronie – kamienica Golańskiego. Od 1754 do 1807 r. własność Jakuba Maraszewskiego, prezydenta Starej Warszawy, który w latach 1770-71 na obu działkach wznosił nową kamienicę z oficynami – trójkondygnacyjną, sześciosiową, z bogatą dekoracją fasady – być może wg projektu architekta **Jakuba Fontany**. W 1788 oficyny uszkodzone przez pożar, w 1790- odbudowane. W latach 1804-1806 (w czasach pruskiej okupacji Warszawy) w domu tym mieszkał E.T.A. Hoffmann, europejskiej sławy pisarz, kompozytor niemiecki. W 1821 r. przy ul. Freta 11 mieszkał poeta sentymentalny Kazimierz Brodziński. W 1832 r. mieszkał tu malarz Daniel Kondratowicz. W XIX w. dodano trzecie piętro. Kolejnymi właścicielami byli: 1819 – Adam Romański, 1821-25 Berek Józef Paszkowski i do ok. 1855 jego sukcesorzy; ok. 1862 Jan Lehr (Ler), 1865 – Krzysztof Lehr, 1874 Anna Adela Lehr zamężna Loppe. Remont w 2 poł. XIX w. W latach 1908-1915 w posiadaniu małżonków Boguckich; od ok. 1920 własność Jana i Kazimierzy z Konarzewskich Czarneckich, później J. Dzierżanowskiego. Po 1934 zmiany w partii attyki (usunięcie wazonów). Częściowo zniszczona w 1944 r., zachowana pd część fasady na długości trzech osi, ostatecznie rozebrana. Odbudowana w latach 1950-1954 wg projektu Piotra Bohdziewicz, pod kierunkiem Stanisławy i Jerzego Dutkiewiczów. Gmach wystawiono na dwóch działkach, częściowo z wykorzystaniem murów stojącego na jednej z nich starszego domu z 1 poł. XVIII w. Fasada, jedna z najpiękniejszych na Starym Mieście, utrzymana jest w stylu Ludwika XVI, a jej pomysł zaczerpnięto z francuskiego wzornika architektonicznego Jeana Francois de Neufforge'a. Zachowane elementy autentyczne to: portal lewych drzwi wejściowych, wsporniki znajdującego się ponad nim balkonu, płaskorzeźby z Samsonem, kraty balkonowe. Na podstawie przekazów ikonograficznych odtworzono też dawny kształt attyki, znacznie przerobionej w XIX w. Nie odtworzono całości napisu nad lewym portefenestrem: „Soli Deo honor et gloria” (Bogu Najwyższemu cześć i chwała).. Przed blisko dwudziestu laty w domu tym otwarto galerię „Azjatycka”, podlegającą Muzeum Azji i Pacyfiku, a przeznaczoną na wystawy czasowe dzieł sztuki i rzemiosła artystycznego tego rejonu świata.

Określenie stylu: klasycyzm

Sytuacja: budynek usytuowany na dużej prostokątnej parceli, w zwartej zabudowie zachodniej pierzei ulicy Freta.

Materiał, konstrukcja: ściany nośne i zewnętrzne murowane z cegły ceramicznej; tynki cementowo-wapienne malowane;; ściany działowe z cegły ceramicznej 6,5 cm; stropy ognioodporne, klatki schodowe żelbetowe wylewane, schody z lastrico, balustrada stalowa; więźba dachowa drewniana płatwiowo-kleszczowa, dach kryty dachówką ceramiczną; obróbki blacharskie z blachy ocynkowanej. Stolarka okienna drewniana, okna skrzynkowe, drzwi drewniane pełne. Oblicowanie cokołu, obramienia portali, płaskorzeźby, płyta balkonu i wsporniki, dekoracje nadokienne - z piaskowca. **Rzut:** budynek wzniesiony na rzucie kwadratu, trójtaktowy, klatka schodowa usytuowana w trakcie środkowym, dostępna z wąskiej sieni z wejściem w 2-jej osi od południa oraz z szerokiej sieni w trakcie tylnym, z wejściem w osi trzeciej od pd. **Bryła:** zwarta, trójkondygnacyjna, wys. 18m., nakryta wysokim dachem dwuspadowym, w połaci wschodniej okna połaciowe, w połaci zachodniej latarnia. **Fasada:** sześciosiowa, trójkondygnacyjna. Parter linearnie boniowany w pasy poziome, wyłamane w klince nad otworami okiennymi, zamknięty profilowanym gzymsem. W parterze w osiach pierwszej, trzeciej, czwartej i szóstej okna zamknięte łukiem koszowym, ujęte szerokimi oprofilowanymi opaskami; w osiach drugiej i piątej – drzwi prostokątne, każde poprzedzone jednym stopniem kamiennym, ujęte w kamienne (piaskowiec) portalowe obramienie z parami pilastrów o trzonach ozdobionych plecionką, zwieńczone dekoracją w formie wirującej rozety, dźwigające profilowany gzyms, ponad którym płaskorzeźbione płyciny ujęte po bokach dużymi kamiennymi kroksztynami balkonów drugiej kondygnacji. Na gzymsie otworu w drugiej osi od południa inskrypcja: „Lapidem vetustate collapsam ex fundamentis erexit J. M. MDCCCLXX” / (Tę) Kamienicę ze starości zniszczoną od fundamentów zbudował J[akub] M[araszewski] 1770”; na płycinie płaskorzeźba „Walka Samsona z lwem”; płycina nad drzwiami w osi piątej przedstawia „Dalilę obcinającą włosy Samsonowi”. Kondygnacje druga i trzecia podzielone kanelowanymi kompozytowymi pilastrami w wielkim porządku. W kondygnacji II-jej w osiach drugiej i piątej umieszczone są balkony o kamiennych prostokątnych płytach, wsparte na dużych kamiennych kroksztynach ozdobionych na ścianie frontowej i dolnej rozetami, na ściankach bocznych – festonami; balustrada balkonu kuta, z wplecionym pośrodku inicjałem JM, ozdobiona kutą, plastyczną dekoracją roślinną; otwory balkonowe typu porte-fenetre. Pozostałe okna tej kondygnacji są duże, prostokątne, 8-kwaterowe, z uszakowatym obramieniem, ujęte od dołu płycinami ze ślepą balustradą tralkową. Ponad oknami całą przestrzeń aż do dolnej krawędzi okien trzeciej kondygnacji wypełnia dekoracja w formie płyciny o kształcie oprofilowanego fartuszka ozdobionego guzami i festonami z kwiatów i podwieszanej materii. Otwory drugiej kondygnacji w dwóch osiach balkonowych zwieńczone są rozbudowanymi oprofilowanymi naczółkami o łuku odcinkowym, ujętymi od dołu liściastym fryzem, z kluczem wewnątrz, ponad którymi umieszczona jest dekoracja architektoniczna i pełnoplastyczna maska mężczyzny z obfitymi włosami i w turbanie, ujęta po bokach festonami laurowymi; w obramieniu otworu w drugiej osi od południa, na gzymsie naczółka znajduje się inskrypcja „SOLI DEO”. W kondygnacji trzeciej okna są prostokątne, sześcioczęciowe, w oprofilowanych obramieniach. Gzyms wieńczący jest szeroki, bardzo wydatny, silnie profilowany, z pasem ząbków i kimationem jońskim; ponad gzymsem umieszczona jest ślepa balustrada tralkowa, rozdzielona prostopadłościami słupkami z pełnoplastycznymi puklowanymi wazami zwieńczonymi szyszką. W połaci dachu znajduje się pięć okien połaciowych. **Elewacja tylna:** trójkondygnacyjna, sześciosiowa, parter zamknięty profilowanym gzymsem kordonowym, w kondygnacjach II-III podzielona gładkimi pilastrami, gzyms wieńczący wydatny, profilowany; w parterze w 3-jej osi od pd otwór zamknięty łukiem koszowym, w kondygn. III-jej okna zamknięte odcinkiem łuku, ujęte od dołu wklęsłymi poziomymi płycinami, wszystkie otwory w oprofilowanych opaskach. W dachu latarnia, z sześcioma oknami. **Instalacje:** elektryczna, gazowa, c.o., zimnej wody, kanalizacyjna, telefoniczna, domofonowa.

14. Kubatura	15. Powierzchnia użytkowa	16. Przeznaczenie pierwotne	17. Użytkowanie obecne
4621 m3	714 m2	mieszkalne	mieszkalno-użytkowe
18. Prace budowlane i konserwatorskie, ich przebieg i dokumentacja (po 1945 r.) 1986 r. - naprawa obróbek blacharskich 2001 r. – renowacja drzwi w fasadzie		19. Stan zachowania (fundamenty, ściany zewnętrzne, ściany wewnętrzne, sklepienia, stropy, konstrukcje dachowe, pokrycie dachu, wyposażenie i instalacje) Elewacje w stanie dobrym; na fasadzie na gzymsie balustrady tralkowej w zwieńczeniu elewacji ślady zawilgoceń, przebarwienia.	
20. Najpilniejsze postulaty konserwatorskie Usunięcie przyczyn zawilgoceń gzymsu balustrady tralkowej zwieńczenia fasady.			

21. Akta archiwalne i źródła ikonograficzne (rodzaj, numer i miejsce przechowywania)

- Karta ewidencyjna („zielona”), wyk. w 1959 r.[w:] Archiwum Mazowieckiego Wojewódzkiego Konserwatora Zabytków w Warszawie
- Muzeum Historyczne m.st. Warszawy, Gabinet Rycin i Rysunków Pomiarowych, inwentaryzacje archiwalne
- Źródła do dziejów Warszawy, t.1. Rejestry podatkowe i taryfy nieruchomości 1510-1770, pr. zb., Warszawa 1963-1965
- Źródła do dziejów Warszawy, t. 2. Wykaz nietruchoności miasta Warszawy z 1819 roku, oprac. J. Kazimierska, Warszawa 1966
- Taryffa domów miasta stołecznego Warszawy ..., Warszawa 1821
- Taryfa domów miasta Warszawy i przedmieścia Pragi .. Warszawa 1897 (i następne)
- Teczka obiektu zabytkowego nr 124, Archiwum Mazowieckiego Wojewódzkiego Konserwatora Zabytków w Warszawie

22. Bibliografia

- Bohdziewicz P., Kamienica pod Samsonem w Warszawie przy ul. Freta nr 5 [w:] Biuletyn Historii Sztuki XXV, 1963, nr 4
- Chrościcki J.A., Rottermund A., Atlas architektury Warszawy, Warszawa 1977
- Hoffmann E.T.A., List z Warszawy -1804, oprac. W. Gomulicki, Warszawa 1973
- Katalog Zabytków Sztuki, Miasto Warszawa, część 2, Nowe Miasto, pod red. A. Kałamajskiej-Saeed, Warszawa 2001
- Mączyński R., Ulice Nowego Miasta, Warszawa 1989
- Zieliński J., Atlas dawnej architektury ulic i placów Warszawy, t. 3. Warszawa 1996
- Żaryn St., Prace konserwatorskie na Nowym Mieście , [w:] Szkice Nowomiejskie, pr. zb., Warszawa 1961

23. Uwagi różne

24. Opracowanie karty ewidencyjnej

Anna Radźwicka-Milczewska, grudzień 2002

tekst j.w. na podst. inwentaryzacji z archiwum

Administracji Domów Komunalnych nr 4, ul. Jezuita 1/3

plany, rysunki imię, nazwisko, data, podpis

Anna Radźwicka-Milczewska, grudzień 2002

zdjęcia fotogr. archiwum i autora karty

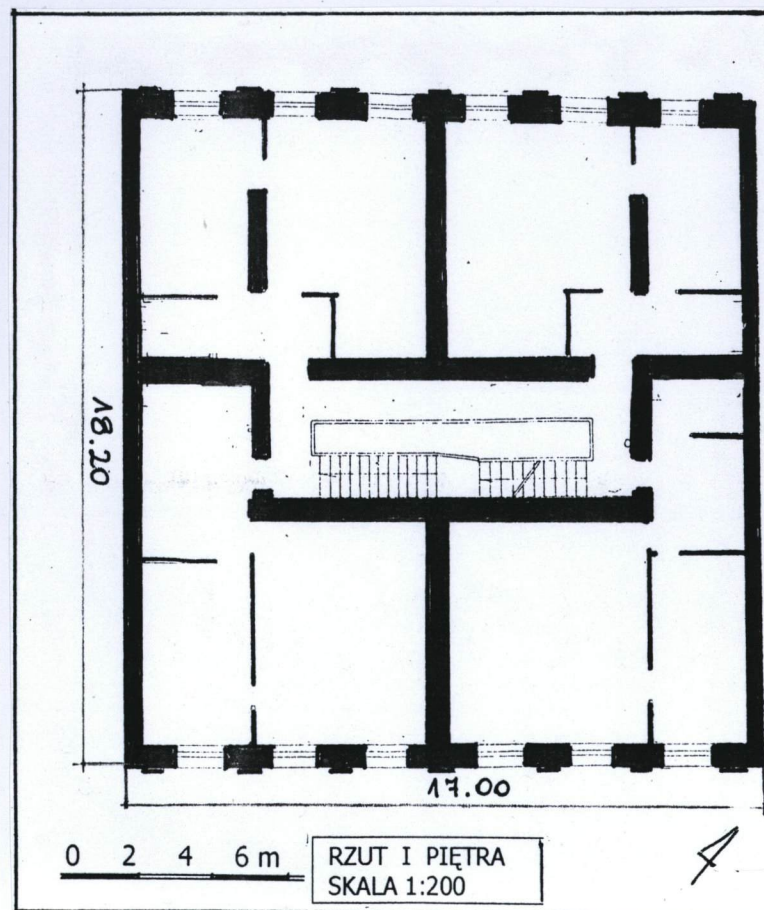
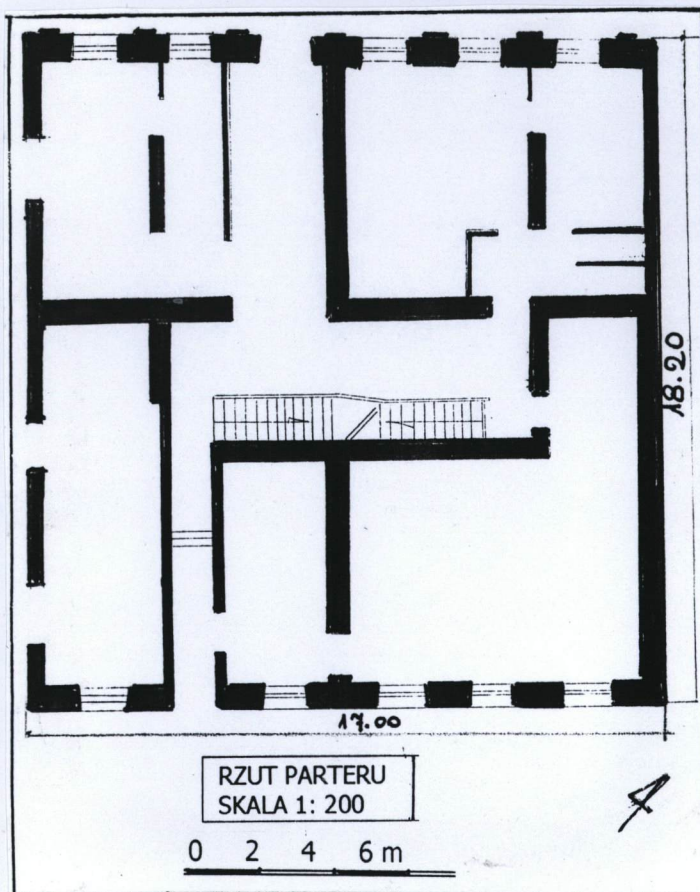
miejsce przechowywania negatywów

KARTA PO WYPEŁNIENIU PODLEGA OCHRONIE NA PODSTAWIE PRZEPISÓW PRAWA AUTORSKIEGO

25. Adnotacje o inspekcjach, informacje o zmianach (daty, imiona i nazwiska wypełniających)

26. Załączniki : 3

1. Miejscowość WARSZAWA	5. Obiekt (nazwa jak w karcie)	6. Zawartość wkładki (nazwa materiału uzupełniającego)
2. Gmina	KAMIENICA,	fotografie, rzut, opis
3. Powiat	ulica FRETA 5	
4. Województwo mazowieckie		



Wkładkę założył: **Anna Radzwicka-Milczewska**

(imie, nazwisko, data)
grudzień 2002; archiwum autora karty

Miejsce przechowywania negatywów

1. Miejscowość WARSZAWA	5. Obiekt (nazwa jak w karcie)	6. Zawartość wkładki (nazwa materiału uzupełniającego)
2. Gmina	KAMIENICA,	fotografie, rzut, opis
3. Powiat	ulica FRETA 5	
4. Województwo mazowieckie		

Opis zdjęć:

1. Fasada- widok ogólny
2. Fasada – widok ogólny
3. Fasada – zbliżenie górnych kondygnacji
4. Portal południowy z płaskorzeźbą „Walka Samsona z lwem”
5. Portal północny z płaskorzeźbą „Samson i Dalila”
6. Elewacja tylna – widok ogólny



Fot. 3

Wkładkę założył: **Anna Radźwicka-Milczewska,**
grudzień 2002; archiwum autora karty

Miejsce przechowywania negatywów



Fot. 4



Fot. 5

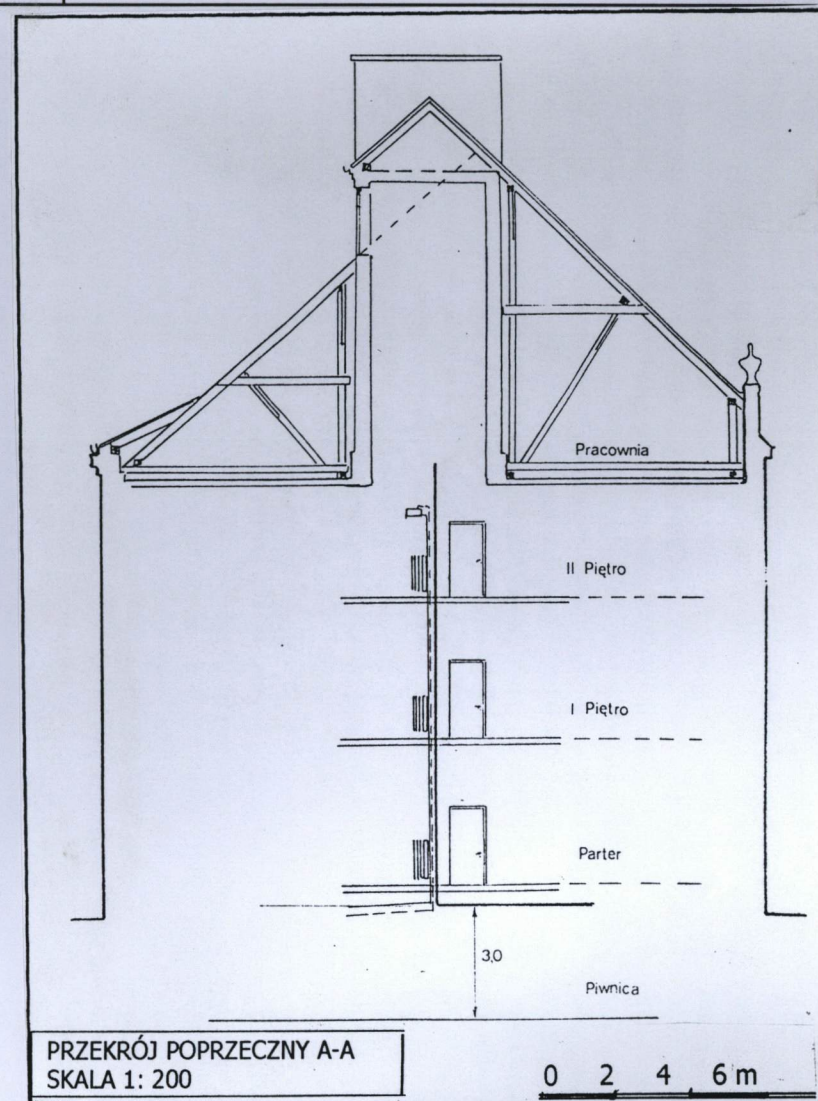
1. Miejscowość **WARSZAWA**
 2. Gmina
 3. Powiat **mazowieckie**
 4. Województwo

5. Obiekt (nazwa jak w karcie)
**KAMIENICA,
 ulica FRETA 5**

6. Zawartość wkładki (nazwa materiału uzupełniającego)
 fotografie, rzut, opis



Fot. 6



Wkładkę założył: **Anna Radzicka-Milczewska,**
grudzień 2002; archiwum autora karty

Miejsce przechowywania negatywów