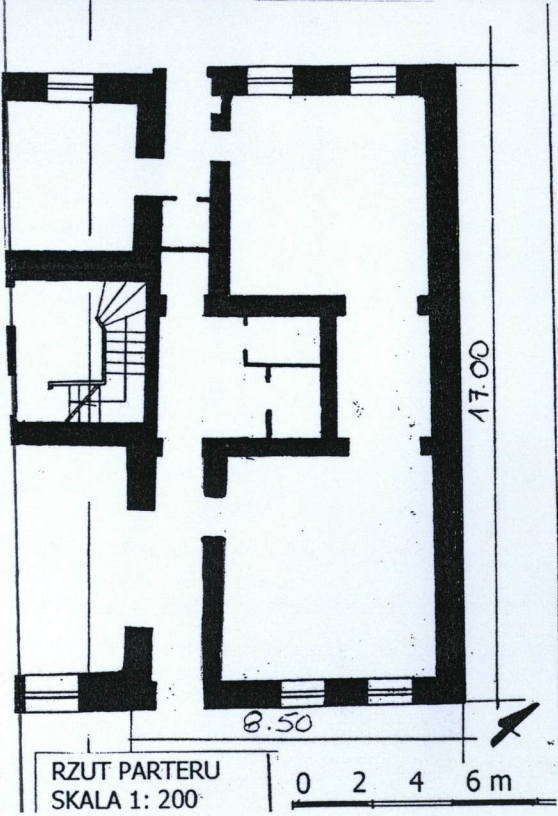
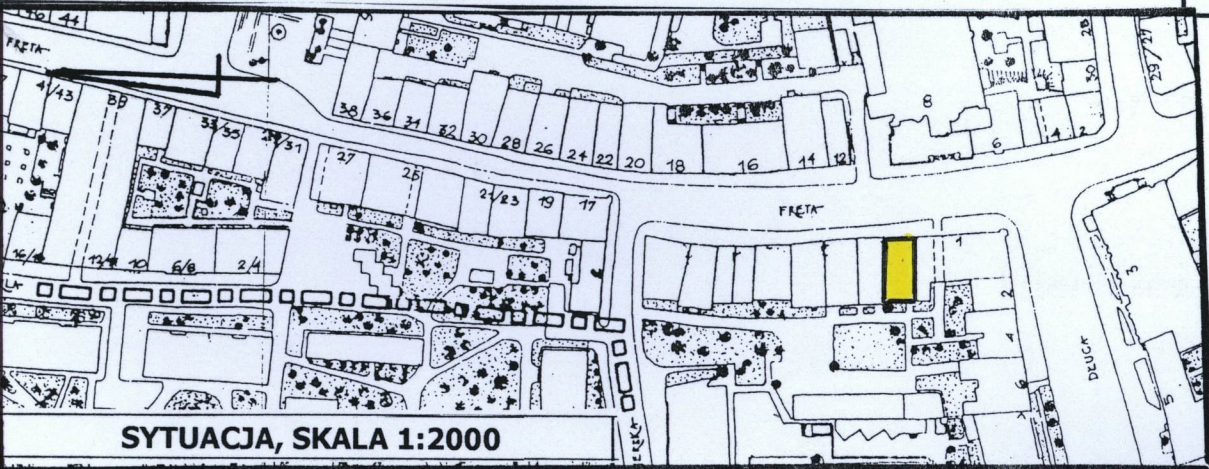


A	B	C	D	E	F	G	H	I	J	K	L	Ł	M	N	O	P	R	S	T	U	V	W	X	Y	Z	Nr 269
---	---	---	---	---	---	---	---	---	---	---	---	---	---	---	---	---	---	---	---	---	---	---	---	---	---	--------

1. Obiekt	2. Czas powstania ok. 1743 r., odbud. 1950-54	3. Miejscowość
-----------	---	----------------

KAMIENICA

WARSZAWA



Fot. 1

4. Adres
nr hipoteczny FRETA 3
lub. ewid. gruntów hip. [redacted]
5. Przynależność administracyjna
województwo mazowieckie
gmina
6. Poprzednie nazwy miejscowości
7. Przynależność administracyjna przed 1 VI 1975
województwo
powiat warszawskie
8. Właściciel i jego adres
Dzielnica Śródmieście, Warszawa, ul. Nowogrodzka 43
9. Użytkownik i jego adres
Zarząd Domów Domunalnych Warszawa-Śródmieście, Warszawa, ul. Szwoleżerów 5
10. Rejestr zabytków

Nr 123 data 01.07.1965

Wzniesiona w 1 poł. XVIII w. (przed 1743 r.), zapewne dla Ambroszkiewicza. W 1784 roku był to budynek trójkondygnacyjny, z trójosiową fasadą (wówczas własność Barbary i Jakuba Izraelów); przed 1820 własność córek w/w: Franciszki Ludwiki Karoliny żony Jana Steinara; następni właściciele: Henryk i Adelajda z Fiszertów Wejchertowie; 1862-74 Ignacy i Emilia z Muellerów Taniakiwiczowie; 1882-1900 Emilia i Matylda Hochhauser; ok. 1908-18 Maria i Wacław Jamiołkowscy

Odnawiana w 2 poł. XVIII w. i w 2 poł. XIX w. W drugiej połowie XIX wieku kamienicę przebudowano – skuto i zmieniono detal fasady, dodano balkon.

Zburzona w 1944 r., zachowany portal z kratą w nadświetlu (przeniesioną później do jednej z kamienic na Rynku Starego Miasta). Po upadku powstania 1944 r. ruiny tej kamienicy stały się schronieniem dla grupy „robinsonów warszawskich”. Przebywało tu 22 rannych pod opieką sanitariuszki.

Odbudowana w latach 1950-1954 pod kierunkiem architektów Stanisławy i Jerzego Dutkiewiczów.

Autentycznym elementem są fragmenty portalu.

W stosunku do stanu przedwojennego nie zrekonstruowano boniowania parteru oraz dodanego na przełomie XIX i XX w. balkonu na pierwszym piętrze.

Określenie stylu: klasycyzm

Sytuacja: budynek usytuowany na wąskiej prostokątnej parceli, w zwartej zabudowie zachodniej pierzei ulicy Freta.

Materiał, konstrukcja: ściany nośne i zewnętrzne murowane z cegły ceramicznej; tynki cementowo-wapienne malowane, oblicowanie cokołu z piaskowca; ściany działowe z cegły ceramicznej 6,5 cm; stropy ognioodporne, klatki schodowe żelbetowe wylewane, schody z lastrico, balustrada stalowa; więźba dachowa drewniana płatwiowo-kleszczowa, dach kryty dachówką ceramiczną; obróbki blacharskie z blachy ocynkowanej. Stolarka okienna drewniana, okna skrzynkowe, drzwi drewniane pełne.

Rzut: budynek wzniesiony na rzucie zbliżonym do wąskiego, wysokiego trapezu prostokątnego, trójtaktowy; w skrajnej osi od południa usytuowana wąska sień przechodnia.

Bryła: zwarta trójkondygnacyjna, wys. ok. 15 m, nakryta wysokim dachem dwuspadowym z facjatkami w połaci zachodniej.

Fasada : trójosiowa, trójkondygnacyjna, cokół oblicowany płytami piaskowca; ponad parterem profilowany gzyms kordonowy, pod oknami trzeciej kondygnacji – wąski profilowany gzyms podokienny; gzyms wieńczący wydatny, silnie profilowany, z wsparty na kostkach i dużych wolutowych kroksztynach.. W parterze w skrajnej osi od południa duży prostokątny, zamknięty półkoliście otwór drzwiowy w portalowym obramieniu z kamiennych (piaskowiec) prostokątnych boni, drzwi obite blachą stalową z nałożonymi ukośnie krzyżującymi się listwami, w nadświetlu – krata o motywach geometryczno-roślinnych; w pozostałych osiach parteru prostokątne witryny z kamiennymi (piaskowiec) parapetami. Okna w kondygnacji drugiej prostokątne, sześciokwaterowe, ujęte oprofilowanymi opaskami, z odcinkami gzymsu podokiennego opartego na wąskich wolutowych wspornikach; w zwieńczeniu okna pozioma płycina i nadokienny gzyms na konsolkach. Okna w kondygnacji trzeciej w oprofilowanych obramieniach.

Elewacja tylna: trójkondygnacyjna, trójosiowa, ponad pierwszą kondygnacją zamknięta wąskim profilowanym gzymsiem kordonowym, pod oknami II-ej kondygnacji gzyms podokienny; gzyms wieńczący wydatny, profilowany. W parterze w skrajnej osi od pd półkoliście zamknięty otwór sieni, pozostałe otwory prostokątne, wszystkie sześciodzielnne, w oprofilowanych opaskach. W połaci dachu trzy facjatki zwieńczone trójkątnymi szczycikami, zamknięte dwuspadowymi daszkami krytymi dachówką; w facjatkach okna kwadratowe, czterodzielne.

Instalacje: elektryczna, gazowa, c.o., wod.kan., telefoniczna, domofonowa.

14. Kubatura 2865 m3	15. Powierzchnia użytkowa 550 m2	16. Przeznaczenie pierwotne mieszkalne	17. Użytkowanie obecne mieszkalno-użytkowe
18. Prace budowlane i konserwatorskie, ich przebieg i dokumentacja (po 1945 r.) październik 2001 r. – wymiana obróbek blacharskich (rury, rynny spustowe) – nowe z blachy miedzianej		19. Stan zachowania (fundamenty, ściany zewnętrzne, ściany wewnętrzne, sklepienia, stropy, konstrukcje dachowe, pokrycie dachu, wyposażenie i instalacje) Tynki zniszczone, zabrudzone, z licznymi plamami i zaciekami oraz drobnymi ubytkami; na powierzchni kamiennych płyt oblicowania cokołu ciemne plamy i ślady wysoleń.	
20. Najpilniejsze postulaty konserwatorskie Odnowienie elewacji, osuszenie partii przyziemia, oczyszczenie i zaimpregnowanie elementów kamiennych			

21. Akta archiwalne i źródła ikonograficzne (rodzaj, numer i miejsce przechowywania)

- Karta ewidencyjna („zielona”), wyk. w 1959 r.[w:] Archiwum Mazowieckiego Wojewódzkiego Konserwatora Zabytków w Warszawie
- Muzeum Historyczne m.st. Warszawy, Gabinet Rycin i Rysunków Pomiarowych, inwentaryzacje archiwalne
- Taryfa domów miasta Warszawy i przedmieścia Pragi, Warszawa 1897 (i następne)
- Teczka obiektu zabytkowego nr 123 Archiwum Mazowieckiego Wojewódzkiego Konserwatora Zabytków w Warszawie

22. Bibliografia

- Chrościcki J.A., Rottermund A., Atlas architektury Warszawy, Warszawa 1977
- Katalog Zabytków Sztuki, Miasto Warszawa, część 2, Nowe Miasto, pod red. A. Kałamajskiej-Saeed, Warszawa 2001
- Kwiatkowski M., Architektura mieszkaniowa Warszawy. Od potopu szwedzkiego do powstania listopadowego, Warszawa 1989
- Mączyński R., Ulice Nowego Miasta, Warszawa 1989
- Zieliński J., Atlas dawnej architektury ulic i placów Warszawy, t. 3. Warszawa 1996

23. Uwagi różne

24. Opracowanie karty ewidencyjnej

Anna Radźwicka-Milczewska, grudzień 2002

tekst j.w. na podst. inwentaryzacji z archiwum

Administracji Domów Komunalnych nr 4, ul. Jezuicka 1/3

plany, rysunki imię, nazwisko, data, podpis

Anna Radźwicka-Milczewska, grudzień 2002

zdjęcia fotogr. archiwum autora karty

miejsce przechowywania negatywów

KARTA PO WYPEŁNIENIU PODLEGA OCHRONIE NA PODSTAWIE PRZEPISÓW PRAWA AUTORSKIEGO

25. Adnotacje o inspekcjach, informacje o zmianach (daty, imiona i nazwiska wypełniających)

26. Załączniki : 1

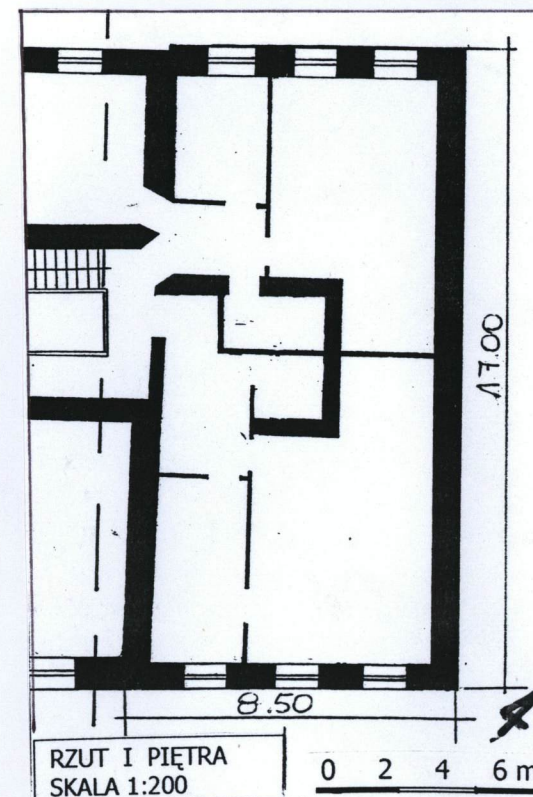
1. Miejscowość WARSZAWA	5. Obiekt (nazwa jak w karcie)	6. Zawartość wkładki (nazwa materiału uzupełniającego)
2. Gmina	KAMIENICA,	fotografie, rzut, opis
3. Powiat mazowieckie	ulica FRETA 3	
4. Województwo		

Opis zdjęć:

1. Widok fasady
2. Widok elewacji tylnej



Fot. 2



Wkładkę założył: **Anna Radźwicka-Milczewska,**
grudzień 2002; archiwum autora karty
 Miejsce przechowywania negatywów