

**OŚRODEK DOKUMENTACJI
ZABYTKÓW W WARSZAWIE**

KARTA EWIDENCYJNA ZABYTKÓW
ARCHITEKTURY I BUDOWNICTWA

A B C D E F G H I J K L Ł M N O P R S T U W X Y Z

NR 209
clubet

1. Obiekt

BUDYNEK MIESZKALNY- KAMIENICA

2. Czas powstania:

**1876-77,
odbud. 1946 r.**

3. Miejscowość

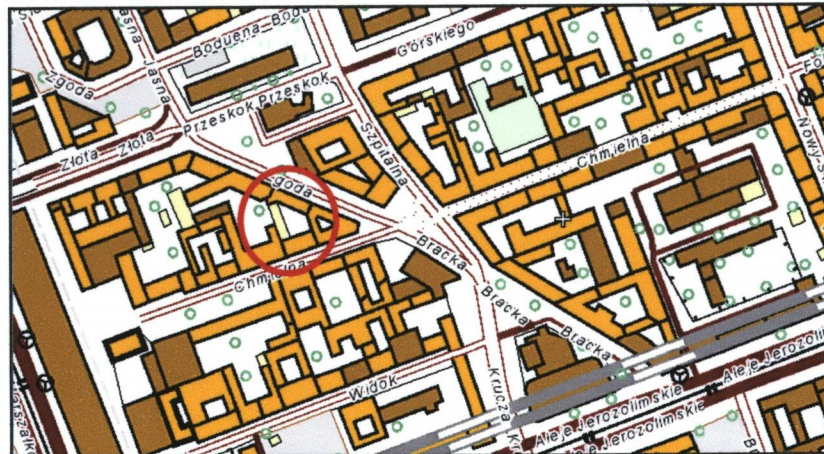
WARSZAWA



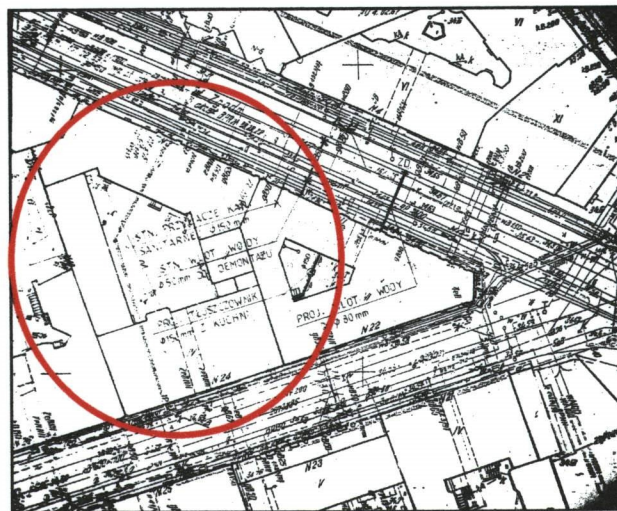
Fot.1
Elewacja
od strony
ulicy
Chmielnei



Fot.2
Elewacja od
strony ulicy
Zgoda



ORIENTACJA SKALA ok. 1:10 000



SYTUACJA SKALA 1: 1000

4. Adres **ul. CHMIELNA 24/ZGODA3**
dz. ew. nr 73, 74, 75 obręb 5-03-10
nr hip. 1493 ; Chmielna 24 – KW [redacted]
Zgoda 3 – [redacted]

5. Przynależność administracyjna

województwo: MAZOWIECKIE

dzielnica: ŚRÓDMIEŚCIE

6. Poprzednie nazwy miejscowości

7. Przynależność administracyjna przed I VI 1975

województwo: WARSZAWSKIE
powiat.: WARSZAWSKI

8. Właściciel i jego adres;
Chmielna 24 - Wspólnota Mieszkaniowa
(Jakub Waclawek: 80%)
Zgoda 3 – Maria Zaniewska, Józef Ostrowski,
Ksawery Ostrowski

9. Użytkownik i jego adres

j.w.

10. Rejestr zabytków **A-719**
Chmielna 24 - nr rej. **1314**, wpis z dn. 30.12.1987 r.
Zgoda 3 – nr rej. **47** z dn. 20.03.2003 r.

Chmielna 24/Zgoda 3, nr hip. 1493

Do połowy XIX wieku na dużej parceli nr 1493 położonej na narożniku ulic Chmielnej i Zgoda znajdowały się ogrody oraz niewielkie budynki murowane i drewniane. W 1852 r. nieruchomości, wówczas o adresie Zgoda 1, należąca do Róży Olszewskiej, zajęta była przez niewielki murowany budynek usytuowany w narożniku; drugi obiekt – też murowany – położony był w głębi działki, której północną część zajmował duży regularny ogród i sad. W 1870 roku parceli nr hip. 1493, wówczas o adresie Chmielna 18, w dalszym ciągu należała do Róży Olszewskiej.

Prawdopodobnie w połowie lat 70-tych XIX w. nastąpił podział parceli 1493 na dwie działki: **nr 1493/ polic. 24** i **1493B/ polic. 22**, na których w latach **1876-77** architekt **Edward Lilpop** (1844-1911) wybudował dwie kamienice dochodowe.

Kamienica na parceli 1493 opracowana została jako dwufrontowa, z reprezentacyjną elewacją od strony ulicy Zgoda; budynki frontowe oraz łączące je oficyny boczne miały po IV kondygnacje. W 1887 roku budynek o ówczesnym adresie Zgoda 1A, pozostawał własnością małżonków Lilpop. Kolejną właścicielką kamienicy była Matylda Schloesser, którą odnotowuje „Taryfa” z roku 1898. W 1918 roku budynek należał do Leona Wilnera, zaś w roku 1930 do Emila Łagodzińskiego.

Na początku XX wieku w przy Chmielnej 24, w lokalu nr 3, mieściła się pracownia arch. Józefa Piusa Dziekońskiego, w której m.in. pracował architekt Józef Handzelewicz.

W czasie powstania Warszawskiego wnętrza kamienic zostały całkowicie wypalone.

cd na wkładce nr 1

Sytuacja: kamienica położona w centrum Warszawy, na nieregularnej parceli położonej pomiędzy ulicami Chmielną i Zgoda, nieopodal zbiegu tych ulic. Złożona z dwóch budynków frontowych (od pd. i pn.), połączonych oficynami bocznymi o różnej długości (oficina zachodnia znacznie dłuższa od wschodniej). Wewnętrzne podwórze obecnie dostępne przez przejazd bramny w kamienicy południowej (od str. Chmielnej); dawny przejazd bramny w budynku przy ul. Zgoda 3 – zaadaptowany na lokale użytkowe. **Materiał, konstrukcja:** budynek murowany, podpiwniczony. Ściany zewnętrzne wykonane z cegły pełnej o grubości od 68 do 51 cm. Nadproża typu ceglanego. Wewnętrzne ściany konstrukcyjne z cegły pełnej gr. 62 cm; ścianki działowe z cegły pełnej gr. 6,5 cm. Ściany piwnic z cegły pełnej gr. 84 (zewnętrzne) i 43, 25 (wewnętrzne). Ławy fundamentowe z cegły pełnej szer. ca 105 i 65 cm. Elewacje tynkowane, malowane farbą elewacyjną, w partii cokołowej – gruboziarniste płukane lastryko; detale wystroju architektonicznego: ciągnięte w tynku; wykonane w narzucie; odlewane z gipsu; popiersia z nieustalonego materiału (odlew z gipsu?). Odboje bramne żeliwne. Krata bramy stalowa, kuta (współczesna). Stropy ognioodporne (Kleina), na belkach 220 i 260. Klatka schodowa – ognioodporna. Wieżba dachowa drewniana, krokwiowo-płatwiowa, dach kryty podwójną papą termozgrzewalną. Obróbki blacharskie z blachy stalowej ocynkowanej. Posadzki, podłogi: w przejeździe bramnym wylewka cementowa i asfalt, na podwórzu – asfalt; na klatce schodowej w kamienicy południowej – na stopniach okładzina z białego marmuru, na podestach – płytki terakotowe w kolorze żółto-beżowym; w kamienicy północnej (od str. ul. Zgoda) – na stopniach lastryko (wtórne) i okładzina z białego marmuru; na podestach białe płytki marmurowe, na parterze – z pasami płytek z czarnego marmuru; w mieszkaniach klepki dębowe, deski, terakota (wszystko współczesne); Stolarka okienna: Elewacja od str. ul. Chmielnej 24 – w parterze drzwi i witryny lokali użytkowych metalowe, współczesne; okna dwuskrzydłowe, zespolone, drewniane lub z PCV; w elewacji podwórzowej – j.w., kilka okien z wywietrznikami dolnymi; ponadto: zachowane trzy okna 4-skrzydłowe, drewniane, półskrzynkowa; dwa z okien klatki schodowej zamknięte półkoliście, podzielone poziomo na 2 i 3-kwatery; tamże: jedno okno prostokątne, podzielone na 3 kwatery. Elewacja od strony ul. Zgoda 3: w parterze współczesne (metalowe) witryny lokali użytkowych; okna z PCV, dwuskrzydłowe, w dolnych partiach skrzydeł wydzielone wywietrzniki dolne (lub ich atrapy). Elewacja podwórzowa: okna j.w. z PCV, kilka okien o stolarce drewnianej, półskrzynkowej, z wywietrznikami dolnymi, okno najwyższej kondygnacji klatki schodowej zamknięte półkoliście, pozostałe okna w tej części budynku – pionowe, prostokątne, podzielone poziomo na trzy kwatery; wszystkie z PCV. Oficyny: oficyna wschodnia – stolarka okienna drewniana, okna zespolone, małe pionowe jednoskrzydłowe i duże, w kształcie leżącego prostokąta, podzielone poziomo na 2 lub 3 skrzydła. Oficyna zachodnia: okna i witryny w parterze z PCV, okna 3-skrzydłowe. Stolarka drzwiowa – drzwi do mieszkań – drewniane płytowe lub antywłamaniowe, wszystkie współczesne; drzwi wewnętrzne – drewniane, różnych typów (współczesne). **Rzut:** kamienica złożona z dwóch budynków frontowych, usytuowanych od strony ulic Chmielnej i Zgoda, usytuowanych względem siebie pod kątem ok. 50° i połączonych wąskimi oficynami, z których wschodnia bardzo krótka. Kamienica południowa (przy ul. Chmielnej) na rzucie poziomego prostokąta, z prostokątnym ryzalitem w elewacji podwórzowej; wnętrze 2 ½ -traktowe; klatka schodowa o schodach dwubiegowych dostępna z przejazdu bramnego. Kamienica północna (przy ul. Zgoda): na rzucie poziomego prostokąta, z dostawionymi pod rozwartym kątem bardzo krótkimi skrzydłami bocznymi; wnętrze 2 ½ -traktowe, pierwotnie z przejazdem bramnym, obecnie zabudowanym; klatka schodowa o schodach dwubiegowych usytuowana w trakcie tylnym. **cd na wkładce nr 1**

14. Kubatura Chmielna 24 –ok. 8440 m³ Zgoda 3 – ok. 7272 m³	15. Powierzchnia użytkowa Chmielna 24 – 1420 m² Zgoda 3 - 1200 m²	16. Przeznaczenie pierwotne mieszkalno-użytkowe	17. Użytkowanie obecne mieszkalno-użytkowe
18. Prace budowlane i konserwatorskie, ich przebieg i dokumentacja (po 1945 r.) <ul style="list-style-type: none"> • 1946 – odbudowa po zniszczeniach wojennych • 1964 – odnowienie elewacji • 2000 – wymiana pokrycia dachowego (pokrycie z podwójnej papy termozgrzewalnej) oraz obróbek blacharskich; wymiana rur spustowych; wymiana części drzwi do mieszkań na nowe, przeciwwłamaniowe • 2001 – naprawa uszkodzonych fragmentów kutej balustrady schodów • 2002-2003 – osuszenie ścian piwnic metodą iniekcji krystalicznej; częściowa wymiana pionów wod./kan. • 2003 – wykonanie nowej kraty bramy (proj. arch. J. Waclawek) • sierpień 2009 r. – renowacja żeliwnej balustrady schodów w budynku przy ul. Zgoda 3 		19. Stan zachowania(fundamenty, ściany zewnętrzne, ściany wewnętrzne, sklepienia, stropy, konstrukcje dachowe, pokrycie dachu, wyposażenie i instalacje) <ul style="list-style-type: none"> • Stan techniczny budynków ogólnie dobry. • Elewacja od str. ulicy Zgoda zabrudzona, z plamami • i miejscowymi odspojeniami tynków. Duża ilość szyldów reklamowych i różnego typu i koloru witryny w parterze szpecą wygląd elewacji. • Popiersia na elewacji od strony ul. Zgoda 3 pociemniałe, brudne, zanieczyszczone ptasimi odchodami, w wielu miejscach spękane. • Na obu klatkach schodowych część marmurowych stopni schodów z drobnymi spękaniem i ubytkami na krawędziach. 	
20. Najpilniejsze postulaty konserwatorskie Odnowienie elewacji od str. ulicy Zgoda, renowacja popiersi w tondach, uporządkowanie szyldów reklamowych i ujednolicenie witryn. Renowacja marmurowych okładzin stopni schodów na klatkach schodowych.			

21. Akta archiwalne i źródła ikonograficzne (rodzaj, numer i miejsce przechowywania)

Archiwum Państwowe m.st. Warszawy

- Taryfy nieruchomości miasta Warszawy 1794-1930
- H. Świątkowski, Taryffa domów miasta Warszawy i Pragi z planem ogólnym i 128 szczegółowych planików ulic i domów /plany nr 38 i 48/, Warszawa 1852.
- Plan miasta Warszawy W. H. Lindleya, 1897 r., skala 1:2500, rękopis w Zb. Kartograficznych
- Plany miasta stołecznego Warszawy 1925, 1935, przed 1938 r.
- Fotoplany Warszawy, 1935, 1945
- Hipoteka Warszawska, sygn. 2279, 2280

Archiwum Zakładu Gospodarowania Nieruchomościami w Dzielnicy Śródmieście

- inwentaryzacje, przeglądy techniczne budynku

Archiwum arch. Jakuba Waclawka – projekt odbudowy, autor: Józef Handzelewicz, skala 1:100, 1946 r.

22. Bibliografia

- Barański M., Sołtan A., Warszawa ostatnie spojrzenie. Niemieckie fotografie lotnicze sprzed sierpnia 1944, Warszawa 2004
- Kobielski D., Warszawa z lotu ptaka, Warszawa 1971
- Pustoła-Kozłowska E., Wytyczne konserwatorskie do wpisu do rejestru zabytków układu urbanistycznego ul. Chmielnej w Warszawie /na odcinku Nowy Świat – Domy Centrum/. Opr. na zlecenie BSKZ, Warszawa 2008
- Stępiński Z., Gawędy warszawskiego architekta, Warszawa 1984, s. 96-103
- Zieliński J., Atlas dawnej architektury ulic i placów Warszawy, t.2, Warszawa 1996

23. Uwagi różne

Wykonano z funduszy

Miasta Stołecznego Warszawy

24. Opracowanie karty ewidencyjnej

Tekst: **mgr Anna Radzwicka-Milczewska**, czerwiec –lipiec 2009 r.

Zdjęcia: j.w., marzec –lipiec 2009 r.

Rzuty: na podstawie inwentaryzacji z archiwum ZGN Warszawa-Śródmieście opracowała j.w.

KARTA PO WYPEŁNIENIU PODLEGA OCHRONIE NA PODSTAWIE PRZEPISÓW PRAWA AUTORSKIEGO

25. Adnotacje o inspekcjach, informacje o zmianach (daty, imiona i nazwiska wypełniających)

26. Załączniki: wkładki – szr.

WKŁADKA DO KARTY EWIDENCYJNEJ ZABYTKÓW ARCHITEKTURY I BUDOWNICTWA
ZAŁĄCZNIK NR 1

1. Miejscowość	5. Obiekt (nazwa jak w karcie)	6. Zawartość wkładki (nazwa materiału uzupełniającego)
WARSZAWA woj. mazowieckie Dzielnica Śródmieście	KAMIENICA UL. CHMIELNA 24/ZGODA 3	cd historii obiektu, cd opisu obiektu

cd historii obiektu

W 1946 r. obiekt został zakupiony przez architekta Józefa Handzelewicza i odbudowany wg jego projektu, ze zmianami dotyczącymi oficyn bocznych, które odbudowano do wysokości dwóch kondygnacji. W 1948 roku budynki zostały znacjonalizowane i zasiedlone przez lokatorów komunalnych. W początku lat 60-tych XX w. planowano nadbudowę kamienicy przy Chmielnej o dwie kondygnacje oraz rozbiórkę oficyn, czego jednak nie zrealizowano. Od 1993 roku w kamienicy przy Chmielnej 24, w lokalu nr 3, mieści się pracownia Jakuba Waclawka (i Grzegorza Stiasnego). W 1999 r. roku kamienice zostały odzyskane przez rodzinę spadkobierców powojennych właścicieli.

Określenie stylu: historyzm (elewacje frontowe utrzymane w stylistyce neorenesansu).

cd opisu obiektu

Oficyny boczne: na rzucie wydłużonych prostokątów, 1 ½ -traktowe.

Bryła: rozczłonkowana, złożona z dwóch IV-kondygnacyjnych budynków frontowych nakrytych dachami dwuspadowymi oraz z dwóch niskich, II-kondygnacyjnych oficyn bocznych, nakrytych dachami płaskimi.

Chmielna 24 (kamienica południowa).

Fasada: IV-kondygnacyjna, 9-osiowa, o symetrycznej artykulacji elewacji, na narożnikach ujęta umieszczonymi w każdej kondygnacji pilastrami o pasowo boniowanych trzonach i pseudogłowicach. Na cokole płukane lastryko, w kondygnacji I-ej poziome boniowanie o sfazowanych krawędziach boni, kondygnacja I zamknięta pasem profilowanego gzymsu kordonowego, ponad którym gzyms kordonowy oraz szeroki pas ujęty od góry gzymsem podokiennym okien II-ej kondygnacji, dekorowany usytuowanymi pod otworami okiennymi poziomymi płycinami wypukłymi, w których oprofilowane płyciny wklęsłe z szerokim tondem pośrodku. Pod oknami każdej kondygnacji oprofilowane gzymsy podokienne, gzyms wieńczący słabo profilowany, okap silnie wysunięty. Na osi elewacji otwór bramny zamknięty łukiem odcinkowym, ujęty szeroką oprofilowaną opaską, z dużym kluczem w kształcie konsoli dekorowanej dużym stylizowanym liściem akantu ujmującym kobiecą maskę z wieńcem na włosach. W pozostałych osiach parteru – współczesne, ujednolicone materiałowo i kolorystycznie witryny lokali użytkowych. W pozostałych kondygnacjach prostokątne pionowe okna, ujęte szerokimi oprofilowanymi opaskami, zwieńczone: w kondygnacji II-ej trójkątnymi oprofilowanymi naczółkami; w kondygnacjach III i IV – odcinkami profilowanego gzymsu; w kondygn. III-ej obramienie okienne oparte u dołu na wąskich prostopadłościennych kostkach, w kondygnacji IV-ej na kostkach i parach płaskich kanleowanych konsolek zakończonych liściem akantu. Stolarka okienna z PCV, okna dwuskrzydłowe.

Wkładkę założyła: mgr Anna Radźwicka-Milczewska,
czerwiec-lipiec 2009 r.

Przejazd bramny: podzielony na przeszłą wąskimi, oprofilowanymi belkami wspartymi na kanleowanych konsolkach, każde przeszło przesklepione sklepieniem kolebkowym z lunetami; pośrodku przejazdu szeroki gurt, od dołu wycięty w kształt łuku odcinkowego o bardzo niskiej strzałce, oprofilowany i zdobiony pośrodku motywem rombu. Ściany gładkie, bez wystroju. W przeszle środkowym ściany zachodniej prostokątny otwór wejściowy poprzedzony schodkami obłożonymi białym marmurem; drzwi wejściowe współczesne; w ścianie wschodniej – blenda - zamurowany otwór zamknięty półkoliście, ujęty wąską oprofilowaną opaską, stopnie – jak w wejściu głównym. Brama stalowa, ażurowa, współczesna (proj. arch. J. Waclawek), na skrzydłach napisy wykonane z kształtowników stalowych: „CHMIELNA 24” (pośrodku) oraz – w górnej części prawego skrzydła: „1999 MWACŁAWEK”, w górnej części lewego skrzydła: „1946 HANDZELWICZ; 1877 LILPOP”.

W otworze od strony ulicy osadzone dwa żeliwne odboje w kształcie kanleowanych walców zamkniętych kopułką, w otworze od strony podwórza – żeliwne odboje w formie konsolk ze ślimacznicą i dekoracją roślinną.

Elewacja tylna: IV-kondygnacyjna, 9-osiowa, w 4-ej osi od zachodu wysunięta ryzalitem klatki schodowej - prostokątnym o ściętych narożnikach, w osi 5-ej – otwór bramny zamknięty odcinkiem łuku, bez obramień. Elewacja bez wystroju i podziałów architektonicznych; do dwóch osi skrajnych od wsch. i zach. dostawione II-kondygnacyjne oficyny. W parterze, w osiach 3- i 4-ej okna 4-skrzydłowe, ościeżnicowe, drewniane; wszystkie pozostałe z PCV; w II-ej i IV-ej kondygnacji ryzalitu okna zamknięte półkoliście, podzielone poziomo na 3 lub 4 kwatery, w kond. III-ej okno prostokątne, pionowe, 4-kwaterowe, z poziomym podziałem; pozostałe okna 2-skrzydłowe, część z wywietrznikami dolnymi.

Wnętrze

Klatka schodowa: na stopniach schodów okładzina z białego marmuru, na podestach kwadratowe, beżowo-żółte płytki terakotowe; balustrada schodów stalowa, kuta, o powtarzalnej dekoracji z motywem ślimacznic i wolut. Parapety okien z białego marmuru. Drzwi wejściowe różnych typów, w większości współczesne lub drewniane, pełne (z okresu powojennej odbudowy). Wnętrza mieszkań bez wystroju; drzwi wewnętrzne powojenne, bez walorów zabytkowych.

Zgoda 3 (kamienica północna)

Fasada: IV-kondygnacyjna, 11-osiowa, o symetrycznej artykulacji elewacji, z zaakcentowaną opsią środkową; na narożnikach ujęta umieszczonymi w każdej kondygnacji pilastrami (w kondygnacji I-ej o boniowanych trzonach) i pseudogłowicach. Na cokole płukane lastryko, w kondygnacji I-ej poziome boniowanie o sfazowanych krawędziach boni, kondygnacja I zamknięta pasem profilowanego gzymsu kordonowego, ponad którym gzyms kordonowy oraz szeroki pas ujęty od góry gzymsem podokiennym okien II-ej kondygnacji, dekorowany usytuowanymi pod otworami okiennymi nałożonymi na siebie poziomymi płycinami wypukłymi, w których oprofilowane płyciny ozdobione pośrodku linearnym okręgiem; powyżej – bardzo wąski linearny pas gzymsu kordonowego. Pod oknami kondygnacji III-ej szeroki oprofilowany gzyms podokienny, gzyms wieńczący słabo profilowany, okap silnie wysunięty. Na osi elewacji – w parterze szeroki otwór dawnej bramy ujęty po bokach pilastrami o boniowanych trzonach i pseudogłowicach, wspierających flankujące okno środkowe kondygnacji II-ej nałożone na siebie pilastry i ćwierćpilastry o trzonach frontowych ozdobionych pionową oprofilowaną płyciną, z nasadnikami w kształcie cokolików dźwigających wielkie akroteriony, umieszczonymi ponad gzymsem podokiennym III-ej kondygnacji. W parterze współczesne witryny lokali użytkowych oraz współczesne drzwi wejście na klatkę schodową, w pozostałych kondygnacjach okna wszystkie prostokątne, w oprofilowanych obramieniach, w kondygnacjach II-IV trzy okna środkowe o bogatszych dekoracjach niż w pozostałych osiach. W kondygnacji II-ej trzy środkowe okna mają wąskie, oprofilowane płyciny nadokienne z kaboszonem pośrodku, ujęte od góry pasem kimationu jońskiego; okno środkowe zwieńczone jest oprofilowanym, zdobionym kimationem odcinkowym naczółkiem wspartym na kanleowanych konsolkach z liściem akantu; okna boczne wieńczą odcinki profilowanego gzymsu na anal. konsolkach. W kondygnacji III-ej nad trzema środkowymi oknami umieszczono oprofilowane trójkątne naczółki ozdobione wewnątrz ząbkowaniem i wsparte na liściastych konsolkach. W kondygnacji IV-ej pod trzema środkowymi oknami odcinki oprofilowanego gzymsu wspartego na szerokich konsolkach z liściem u dołu, pomiędzy którymi dwie wąskie poziome płycinki, pośrodku których wypukła wielolistna rozeta; po bokach okna środkowego oprofilowane, wklęsłe, koliste nisze, w których pełnoplastyczne, zwrócone ku sobie popiersia w strojach antycznych (po prawej stronie kobieta, po lewej – mężczyzna), ustawione na dużych kanleowanych konsolkach. Okna dwuskrzydłowe, część z wywietrznikami dolnymi. **Cd na wkładce nr 2**

WKŁADKA DO KARTY EWIDENCYJNEJ ZABYTKÓW ARCHITEKTURY I BUDOWNICTWA**ZAŁĄCZNIK NR 2**

1. Miejscowość	5. Obiekt (nazwa jak w karcie)	6. Zawartość wkładki (nazwa materiału uzupełniającego)
WARSZAWA woj. mazowieckie Dzielnica Śródmieście	KAMIENICA UL. CHMIELNA 24/ZGODA 3	cd opisu obiektu

Zgoda 3 – elewacja tylna: IV-kondygnacyjna, złożona z 5-osiowego korpusu i dwóch dostawionych pod rozwartymi kątami IV-kondygnacyjnymi skrzydłami bocznymi, z których zachodnie 3-osiowe, wschodnie – 1 osiowe (w parterze 2-osiowe), ściana boczna (od pd.) tego skrzydła 2-osiowa; do skrzydeł bocznych dostawione II-kondygnacyjne oficyny. Elewacje gładkie, tynkowane, bez wystroju architektonicznego. W części głównej, w parterze, w 3-ej osi od zachodu szeroki otwór zamknięty łukiem koszowym (d. otwór bramny), w kondygnacji IV-ej w osi 2-ej od zach. duże, zamknięte półkoliście okno klatki schodowej, podzielone poziomo na pięć kwater, pozostałe okna klatki – prostokątne, pionowe, z poziomym podziałem na 3 kwatery; w parterze tej osi – tylne wejście na klatkę schodową (drzwi współczesne). Wszystkie pozostałe okna prostokątne, z PCV, 2-skrzydłowe, część z wywietrznikami dolnymi; w parterze witryny lokali użytkowych – metalowe, w kolorze jasnego ugru.

Klatka schodowa – główne wejście na klatkę schodową obecnie od strony ulicy Zgoda (pierwotnie: z przejazdu bramnego); drzwi wejściowe współczesne, metalowe, 2-skrzydłowe, przeszklone. Na parterze – w węższej części posadzka (i wąski pas przyścienny) z dużych kwadratowych płyt z białego marmuru; w części szerszej – ozdobione pasem z płytek z marmuru czarnego. W części wąskiego wejścia (od strony podwórza) zachowane dwa pasy płytek ceramicznych – kwadratowych, jasnokremowych, z fakturą, linearną dekoracją z motywem mozaikowej wielolistnej rozety. Dwa dolne biegi schodów o powierzchni z jasnoszarego, drobnoziarnistego lastryko, na pozostałych - okładzina z białego marmuru; na podestach kwadratowe płytki z białego marmuru. Balustrada schodów – w pierwszym biegu wtórna, w formie osadzonej w ścianie listwy ze stalowego płaskownika; pozostała część balustrady oryginalna, z pojedynczych żeliwnych ażurowych tralek o motywach geometrycznych i roślinnych, na zakrętach biegów – profilowane żeliwne słupki. Drzwi do mieszkań współczesne, płytowe. Wnętrza mieszkań bez wystroju.

Instalacje: c.o., wod.kan., gazowa, elektryczna, bramofony.

Wkładkę założyła: mgr Anna Radźwicka-Milczewska,
czerwiec-lipiec 2009 r.

1. Miejscowość

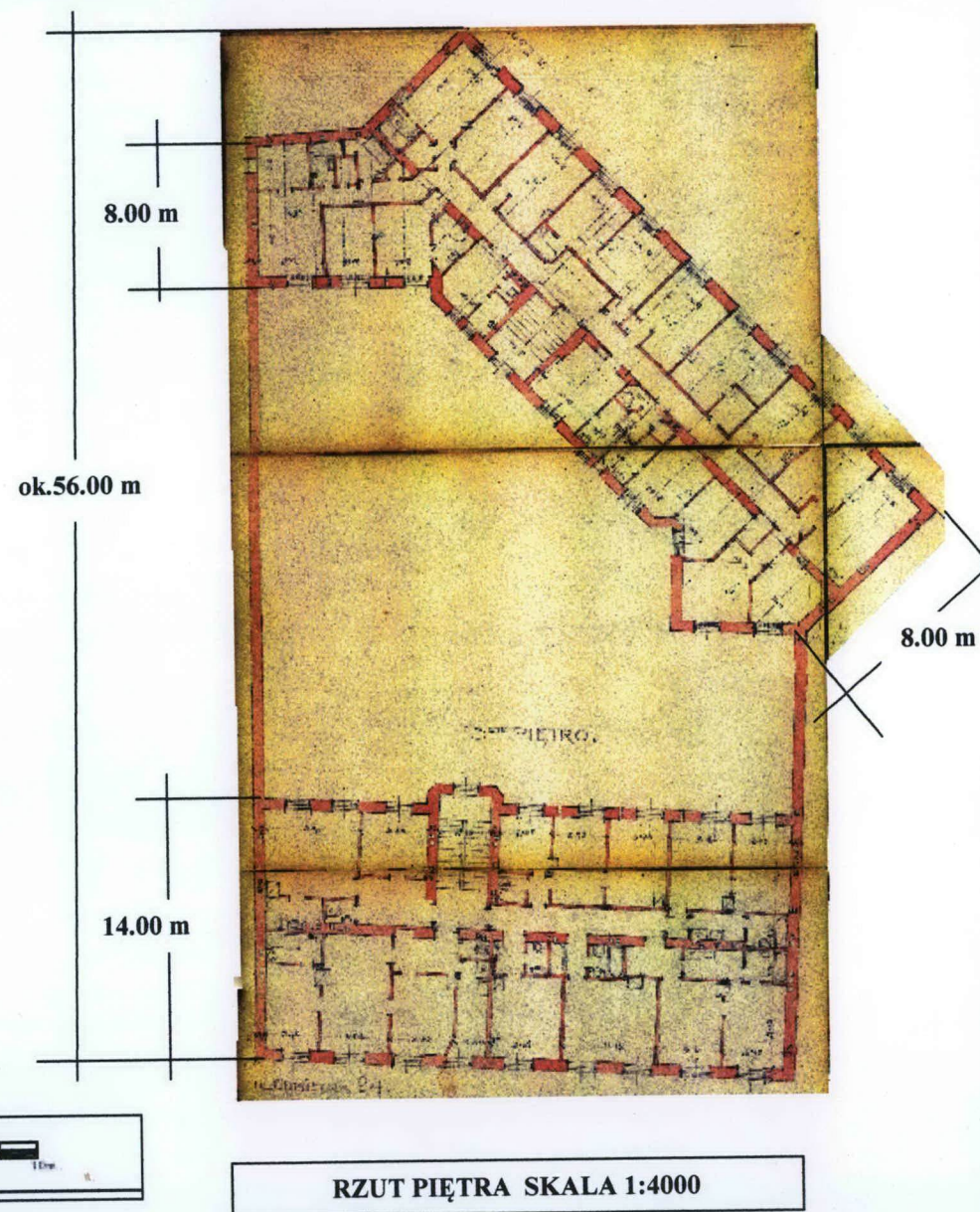
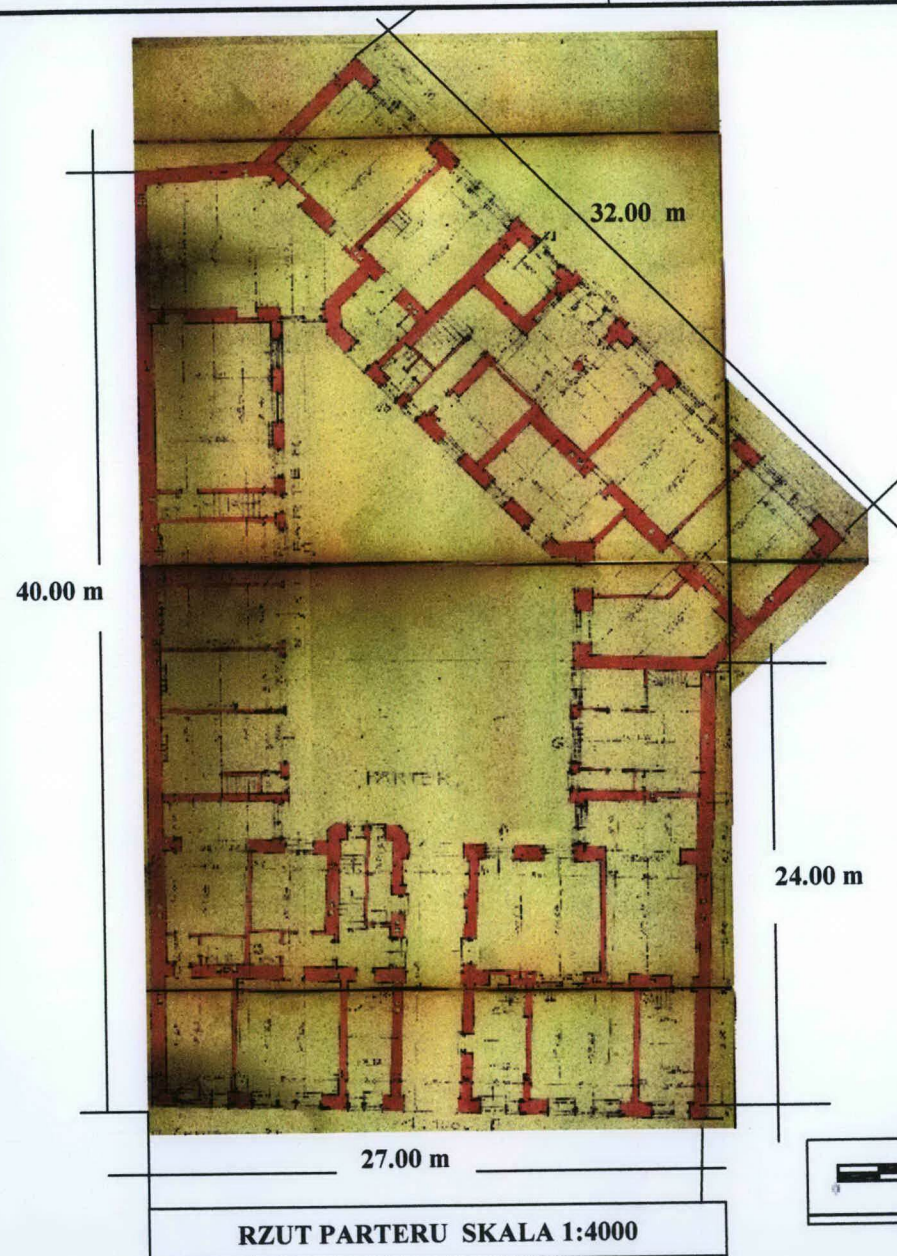
WARSZAWA
woj. mazowieckie
Dzielnica Śródmieście

5. Obiekt (nazwa jak w karcie)

KAMIENICA
Ul. CHMIELNA 24/ZGODA 3

6. Zawartość wkładki (nazwa materiału uzupełniającego)

Archiwalne rzuty budynku



1. Miejscowość

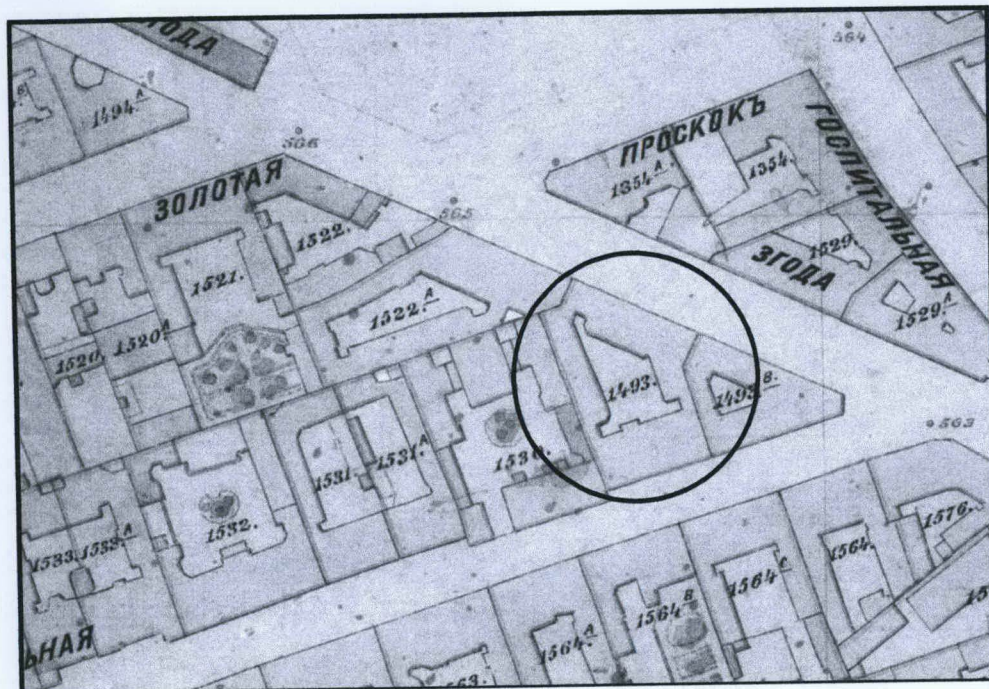
WARSZAWA
woj. mazowieckie
Dzielnica Śródmieście

5. Obiekt (nazwa jak w karcie)

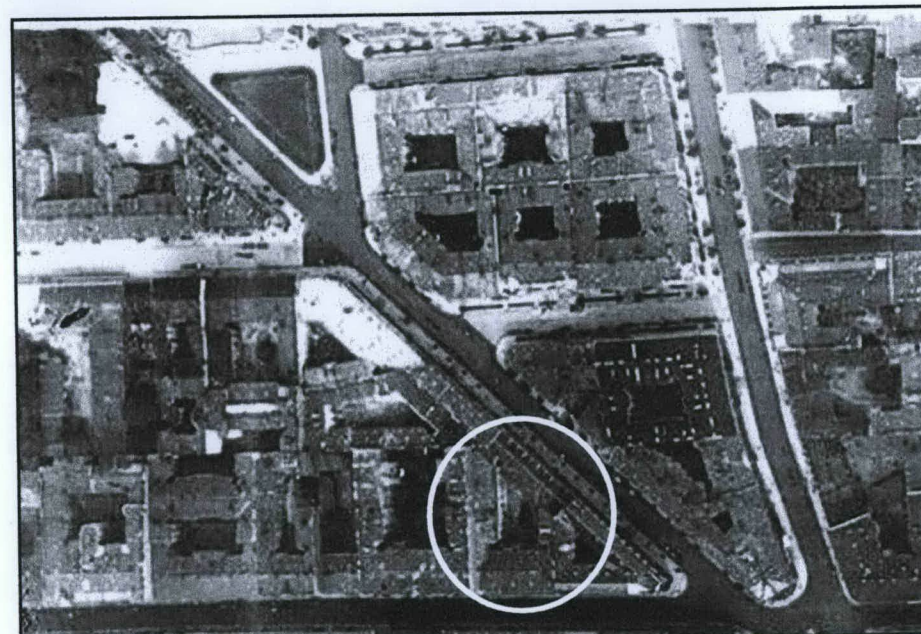
KAMIENICA
UL. CHMIELNA 24/ZGODA 3

6. Zawartość wkładki (nazwa materiału uzupełniającego)

**Archiwalne materiały kartograficzne
i ikonograficzne**



Stan zagospodarowania parceli nr hip. 1493 w roku 1897.
Repr. z : planu Lindleya, 1897 (rkps),
oryginał w: APW, skala oryginału 1:2500



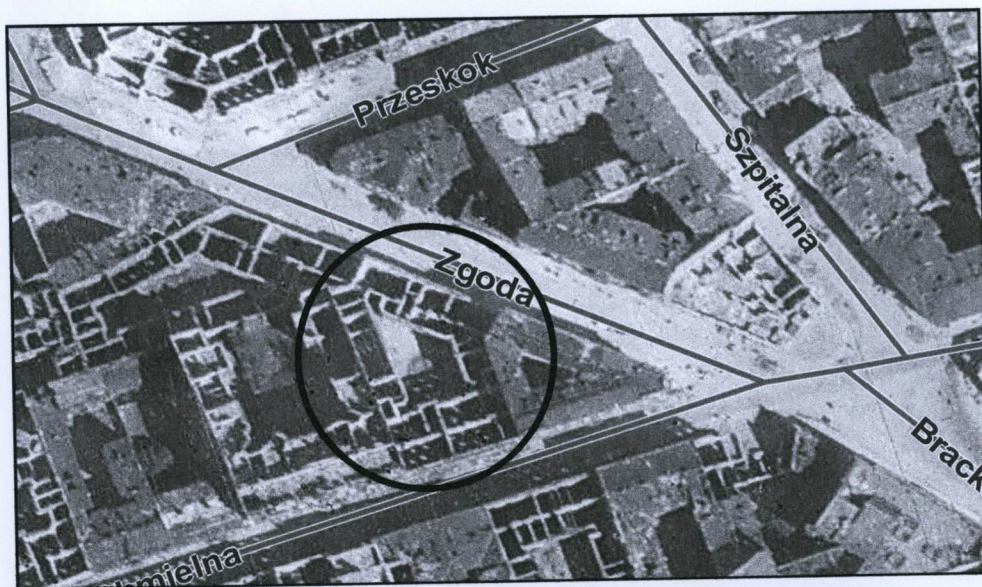
Fotoplan Warszawy, 1926 r. Kółkiem oznaczono kamienicę przy
ul. Chmielnej 24.

Repr. z: Pustola-Kozłowska E., Wytyczne konserwatorskie do wpisu do rejestru
zabytków układu urbanistycznego ul. Chmielnej w Warszawie /na odcinku Nowy Świat –
Domy Centrum/. Opr. na zlecenie BSKZ, Warszawa 2008

Wkładkę założyła; mgr Anna Radźwicka-Milczewska, czerwiec 2009 r.



Parcela nr hip. 1493/Chmielna 24/Zgoda 3 na planie Warszawy z 1938 r.
Fragment planu Warszawy, skala oryginału 1:2500, oryginał w APW



Kółkiem oznaczono kamienicę przy ul. Chmielnej 24/Zgoda 3. Repr. z:
Fotoplan Warszawy, czerwiec 1945 r., skala oryginału 1:2500,
w: APW



Strzałką oznaczono kamienicę przy ulicy
Chmielnej 24.

Fot. z dnia 23 sierpnia 1929 r.

źródło: www.warszawa1939.pl
(zdjęcie nadesłane przez pana Marcina Szymańskiego)

WKŁADKA DO KARTY EWIDENCYJNEJ ZABYTKÓW ARCHITEKTURY I BUDOWNICTWA**ZAŁĄCZNIK NR 5**

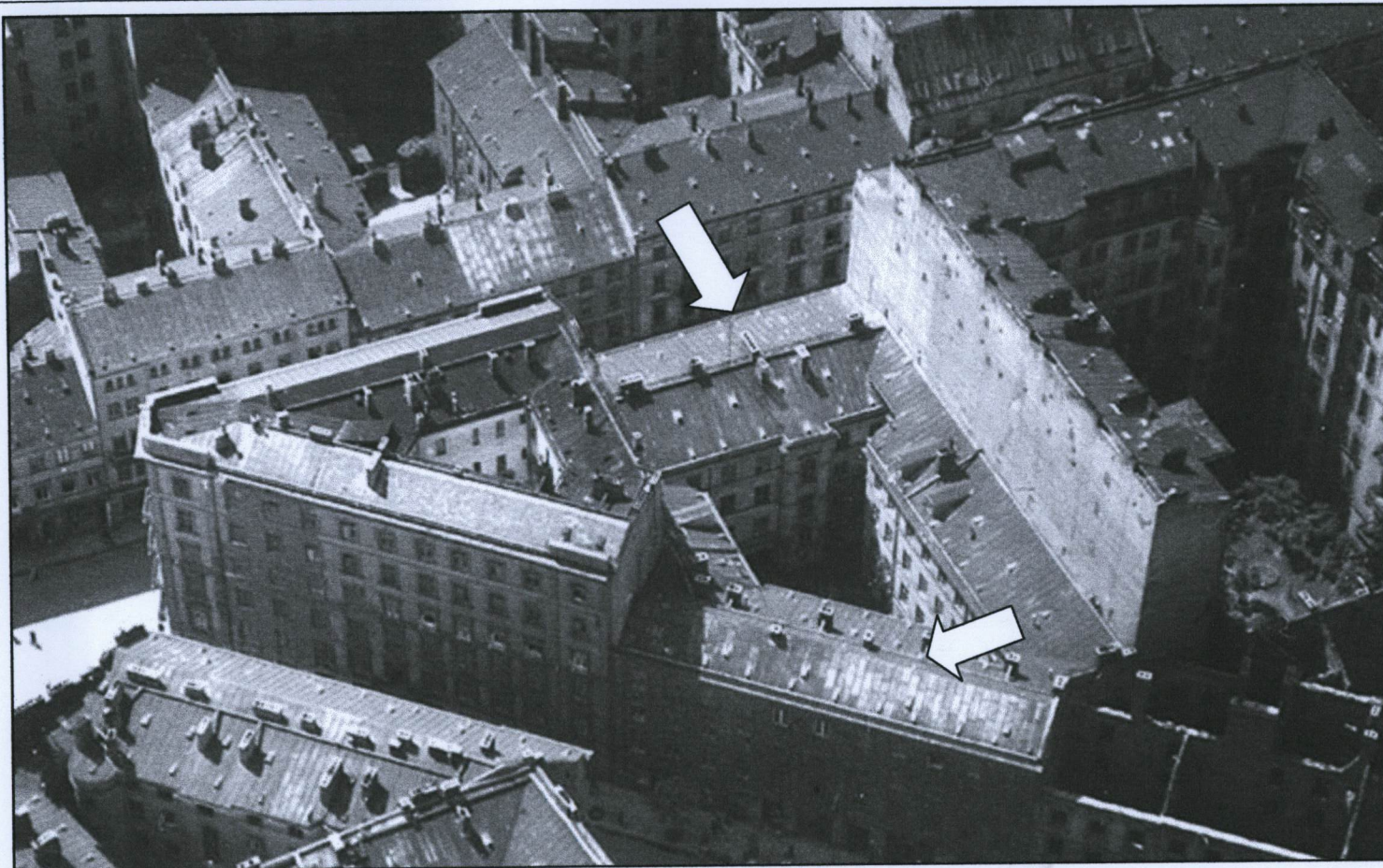
1. Miejscowość

WARSZAWA
woj. mazowieckie
Dzielnica Śródmieście

5. Obiekt (nazwa jak w karcie)

KAMIENICA
UL. CHMIELNA 24/ZGODA 3

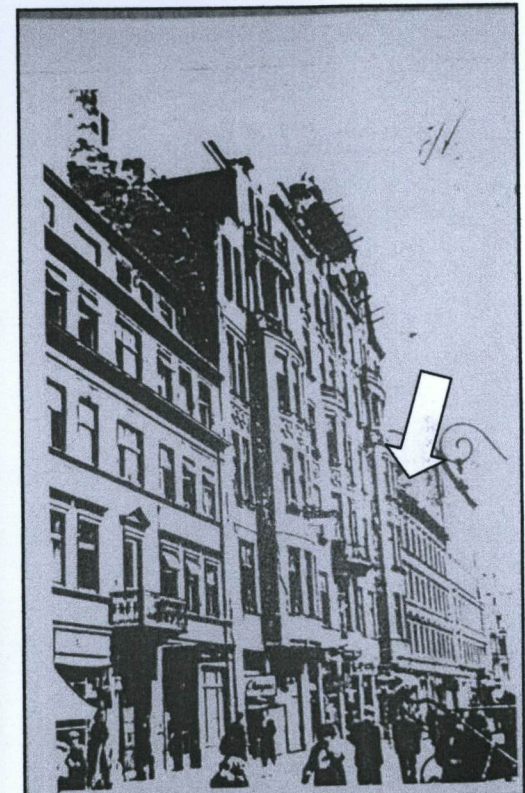
6. Zawartość wkładki (nazwa materiału uzupełniającego)

Archiwalne materiały ikonograficzne

Strzałkami oznaczono budynek przy Chmielnej 24/Zgoda 1.

Stan przed wybuchem Powstania Warszawskiego.

Repr. z: Barański M., Sołtan A., Warszawa- ostatnie spojrzenie. Niemieckie fotografie lotnicze sprzed sierpnia 1944,
Warszawa 2004



**Strzałką oznaczono budynek przy ulicy
Chmielnej 24. Stan w 1946 r.**

z: Archiwum Państwowe m.st.
Warszawy

Dokumentacja fotograficzna prac
rozbiórkowych przy kamienicy nr 26 z
1946 roku. Repr. z: Archiwum BOS,
sygn. 4760 (wówczas: ulica
Rutkowskiego).



Budynek przy Chmielnej 24/Zgoda 1.

Stan przed wybuchem Powstania Warszawskiego.

Powiększony fragment zdjęcia lotniczego; repr z: Barański M., Sołtan A., Warszawa-
ostatnie spojrzenie. Niemieckie fotografie lotnicze sprzed sierpnia 1944,
Warszawa 2004

WKŁADKA DO KARTY EWIDENCYJNEJ ZABYTKÓW ARCHITEKTURY I BUDOWNICTWA

1. Miejscowość

WARSZAWA
woj. mazowieckie
Dzielnica Śródmieście

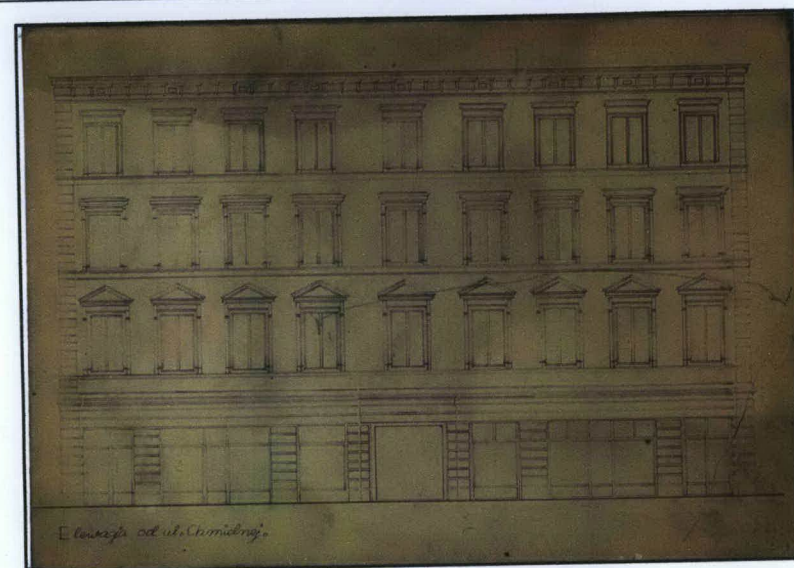
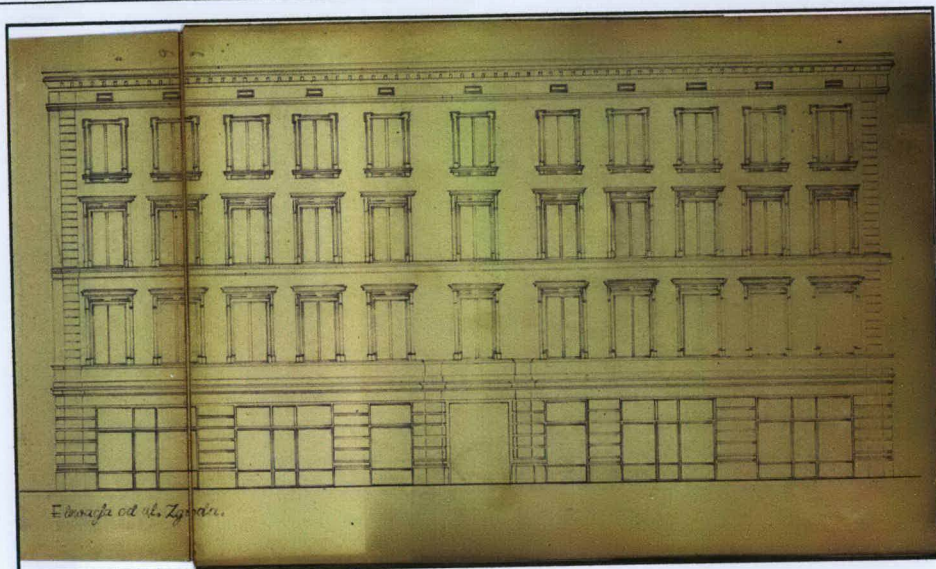
5. Obiekt (nazwa jak w karcie)

KAMIENICA
Ul. CHMIELNA 24/ZGODA 3

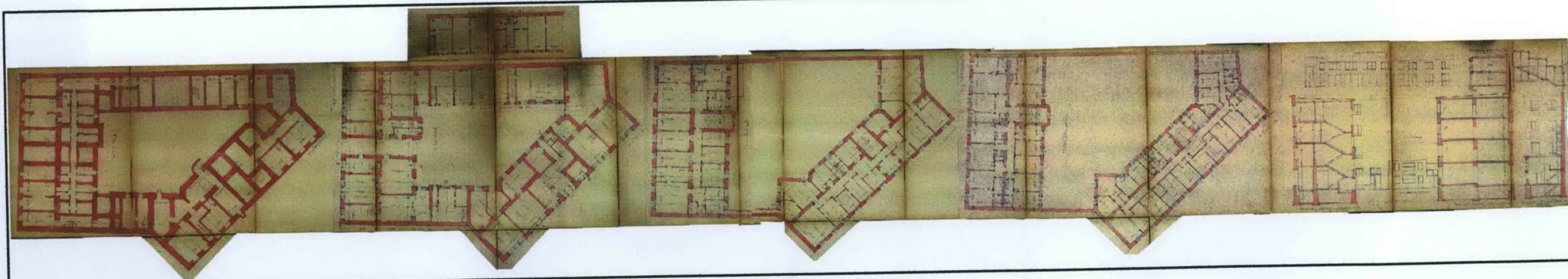
ZAŁĄCZNIK NR 6

6. Zawartość wkładki (nazwa materiału uzupełniającego)

Archiwalne materiały projektowe



Projekty odbudowy kamienicy Chmielna 24/Zgoda 3 /zrealizowane ze zmianami/
Widoki obu elewacji, rzuty. Skala oryginału 1:100
Autor: arch. Józef Handzelewicz, 1946 r.; repr. z archiwum arch. Jakuba Wacławka



Wkładkę założyła: mgr Anna Radźwicka-Milczewska,
czerwiec-lipiec 2009 r.

1. Miejscowość

WARSZAWA
woj. mazowieckie
Dzielnica Śródmieście

5. Obiekt (nazwa jak w karcie)

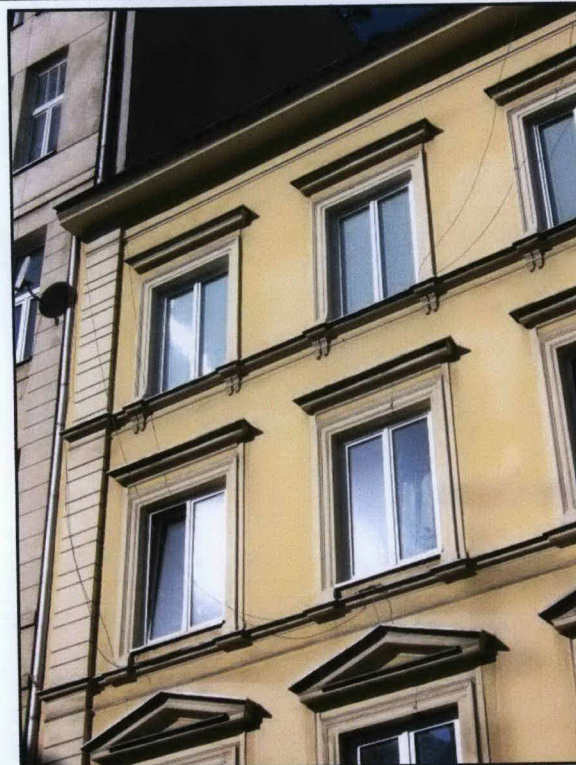
KAMIENICA
UL. CHMIELNA 24/ZGODA 3

6. Zawartość wkładki (nazwa materiału uzupełniającego)

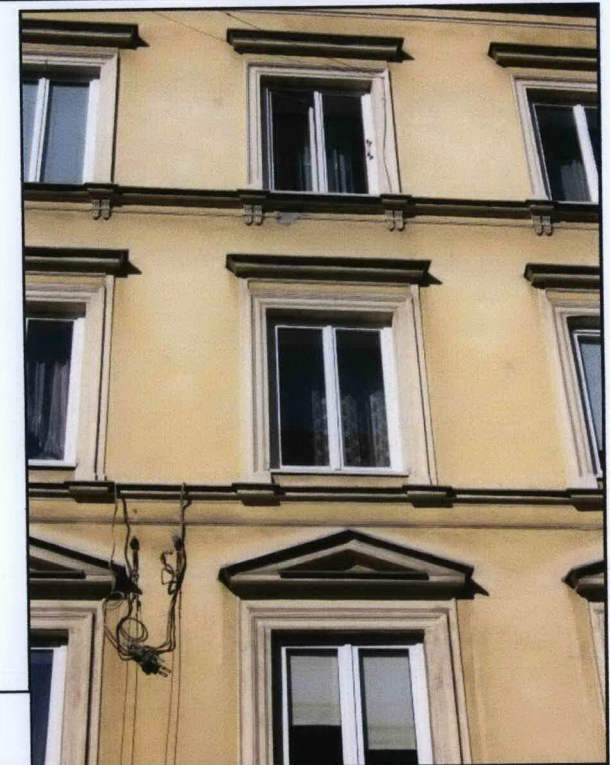
Zdjęcia



3



4



5



6



7

Wkładkę założyła: mgr Anna
Radźwicka-Milczewska, czerwiec
2009 r.

WKŁADKA DO KARTY EWIDENCYJNEJ ZABYTKÓW ARCHITEKTURY I BUDOWNICTWA

ZAŁĄCZNIK NR 7

1. Miejscowość

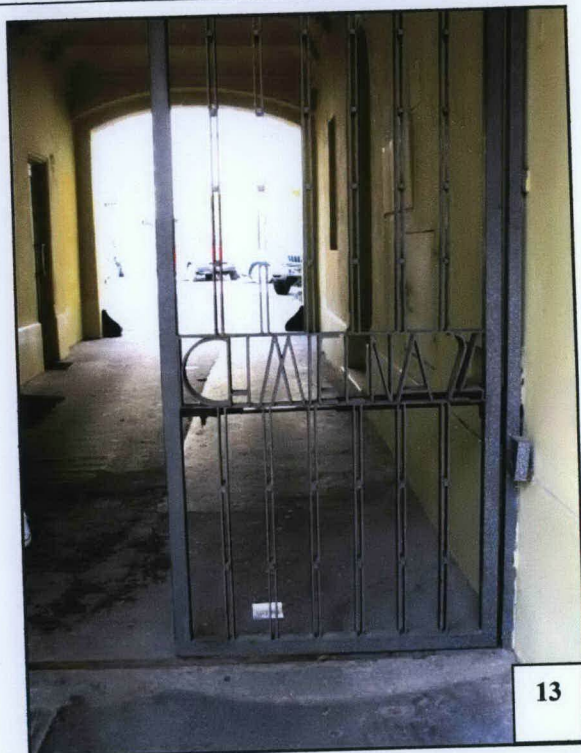
WARSZAWA
woj. mazowieckie
Dzielnica Śródmieście

5. Obiekt (nazwa jak w karcie)

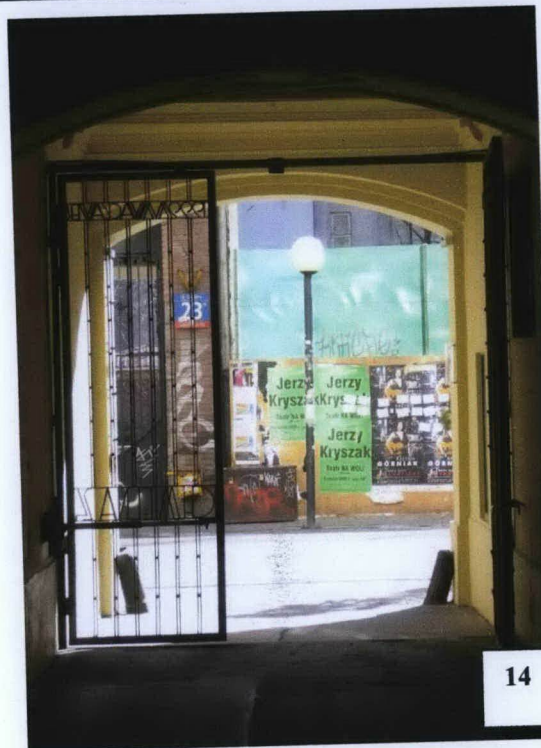
KAMIENICA
UL. CHMIELNA 24/ZGODA 3

6. Zawartość wkładki (nazwa materiału uzupełniającego)

Zdjęcia. Wkładkę założyła: mgr Anna Radzwicka-
 Milczewska, czerwiec 2009 r.



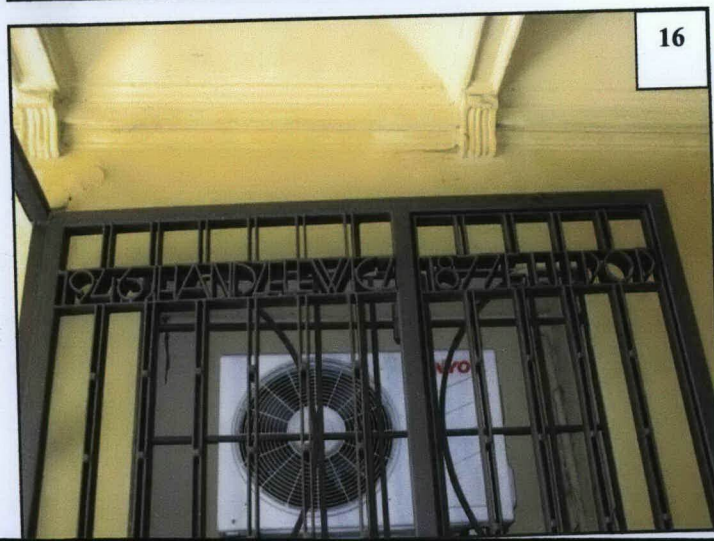
13



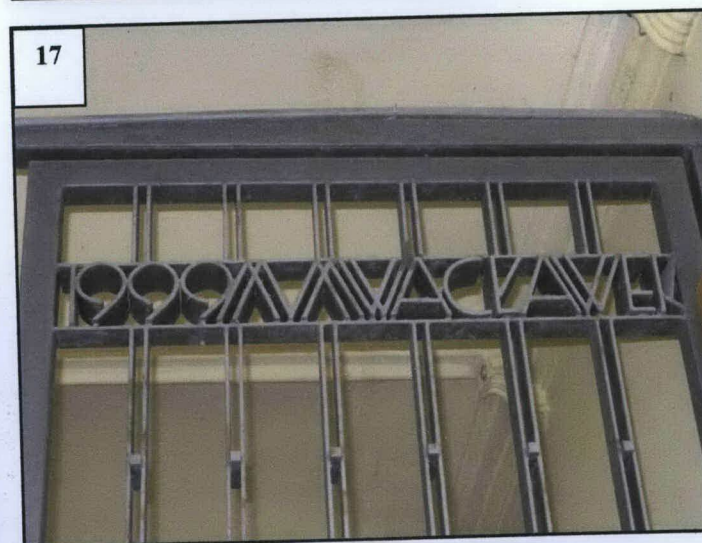
14



15



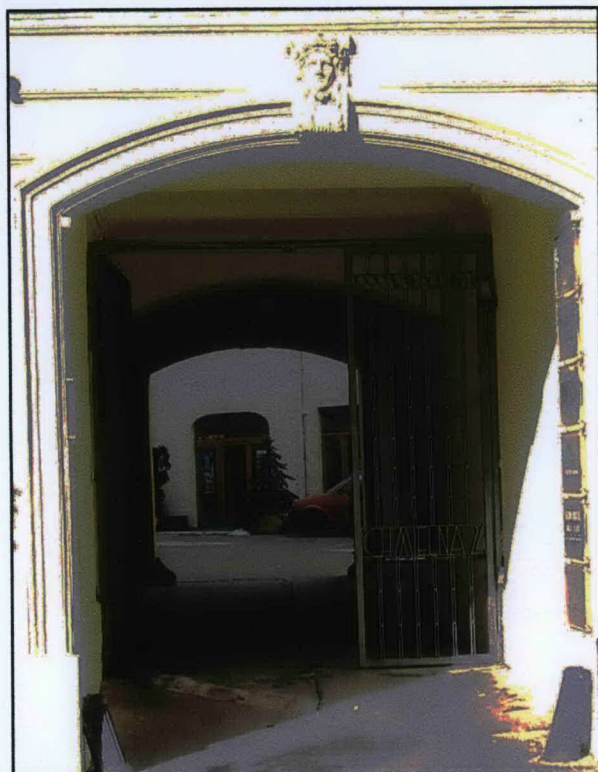
16



17



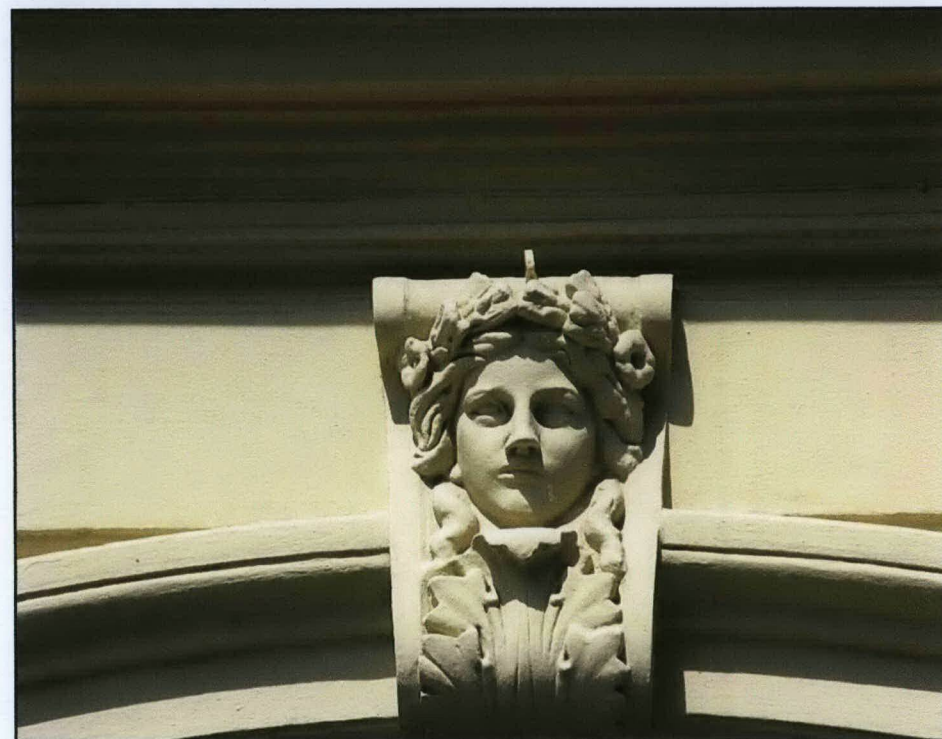
18



8



9



10



11



12

WKŁADKA DO KARTY EWIDENCYJNEJ ZABYTKÓW ARCHITEKTURY I BUDOWNICTWA

ZAŁĄCZNIK NR 8

1. Miejscowość

**WARSZAWA
woj. mazowieckie
Dzielnica Śródmieście**

5. Obiekt (nazwa jak w karcie)

**KAMIENICA
Ul. CHMIELNA 24/ZGODA 3**

6. Zawartość wkładki (nazwa materiału uzupełniającego)

Zdjęcia



24



25

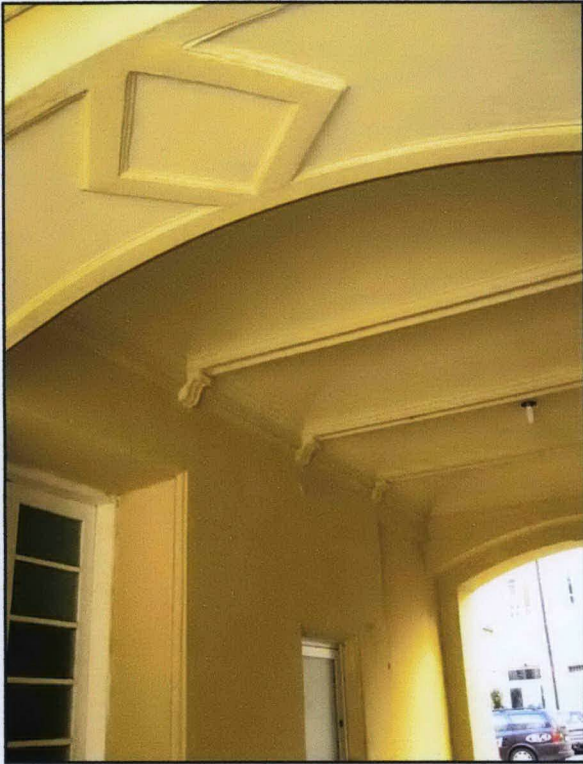


27

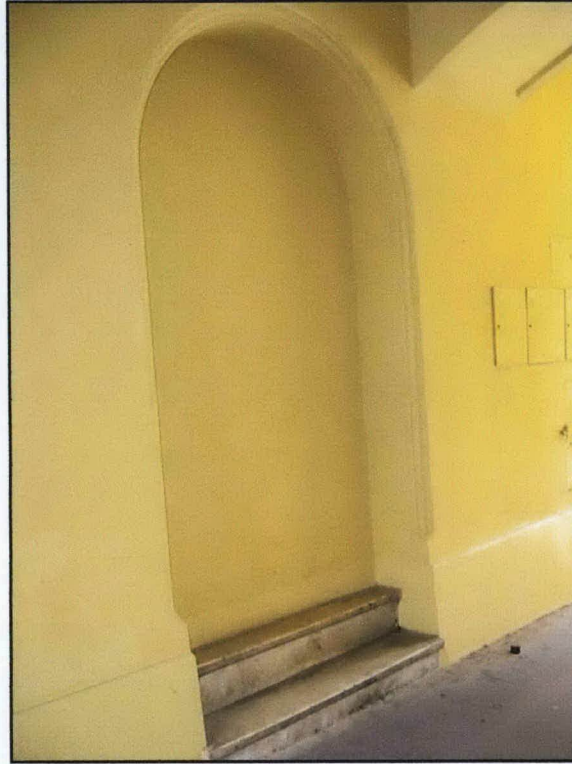


26

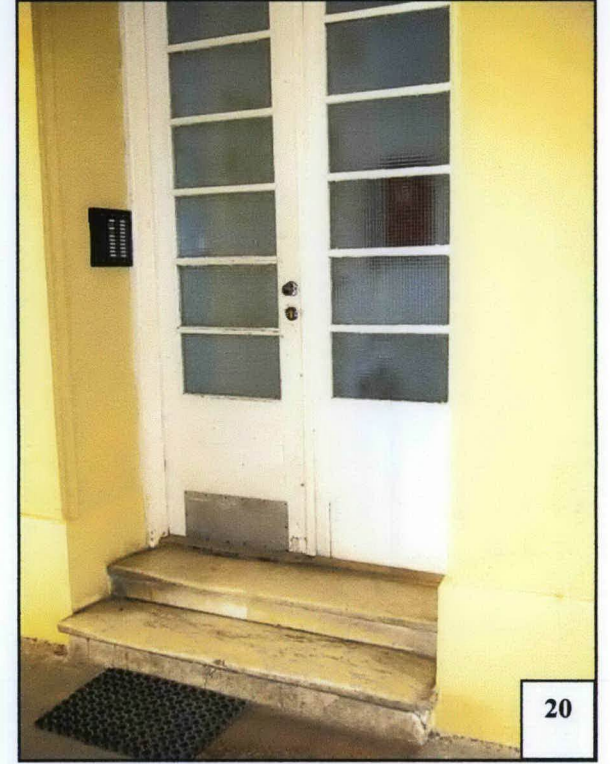
Wkładkę założyła: mgr Anna Radzwicka-Milczewska, czerwiec 2009 r.



19



20



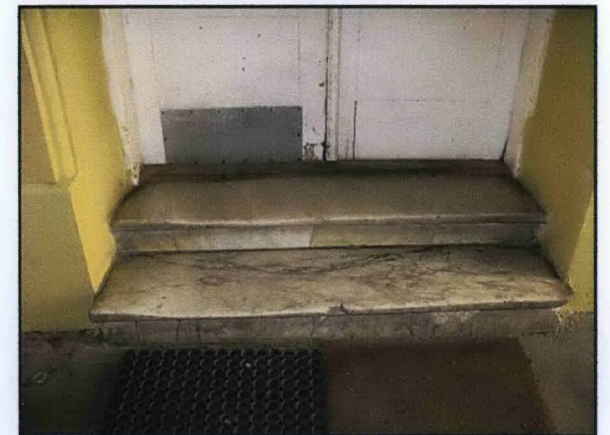
20



21



22



23

WKŁADKA DO KARTY EWIDENCYJNEJ ZABYTKÓW ARCHITEKTURY I BUDOWNICTWA

ZAŁĄCZNIK NR 9

1. Miejscowość

WARSZAWA
woj. mazowieckie
Dzielnica Śródmieście

5. Obiekt (nazwa jak w karcie)

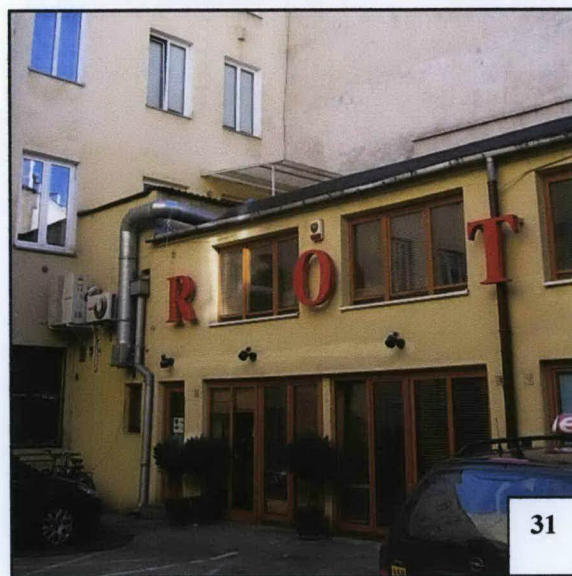
KAMIENICA
UL. CHMIELNA 24/ZGODA 3

6. Zawartość wkładki (nazwa materiału uzupełniającego)

Zdjęcia



Wkładkę założyła: mgr Anna Radźwicka-Milczewska, czerwiec 2009 r.



WKŁADKA DO KARTY EWIDENCYJNEJ ZABYTKÓW ARCHITEKTURY I BUDOWNICTWA

ZAŁĄCZNIK NR 10

1. Miejscowość

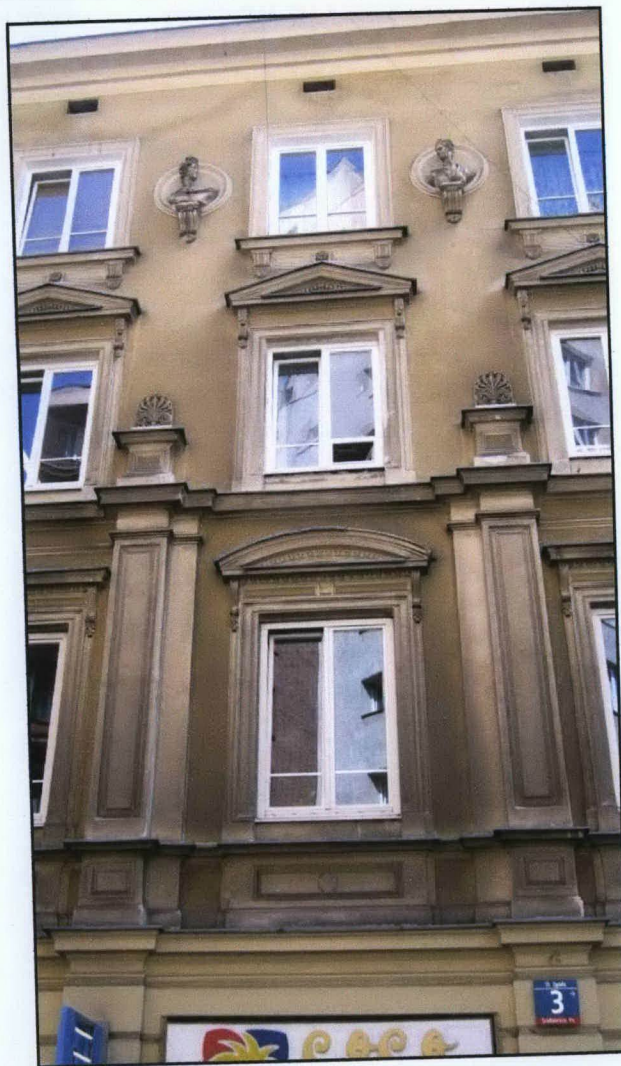
WARSZAWA
woj. mazowieckie
Dzielnica Śródmieście

5. Obiekt (nazwa jak w karcie)

KAMIENICA
UL. CHMIELNA 24/ZGODA 3

6. Zawartość wkładki (nazwa materiału uzupełniającego)

Zdjęcia



43

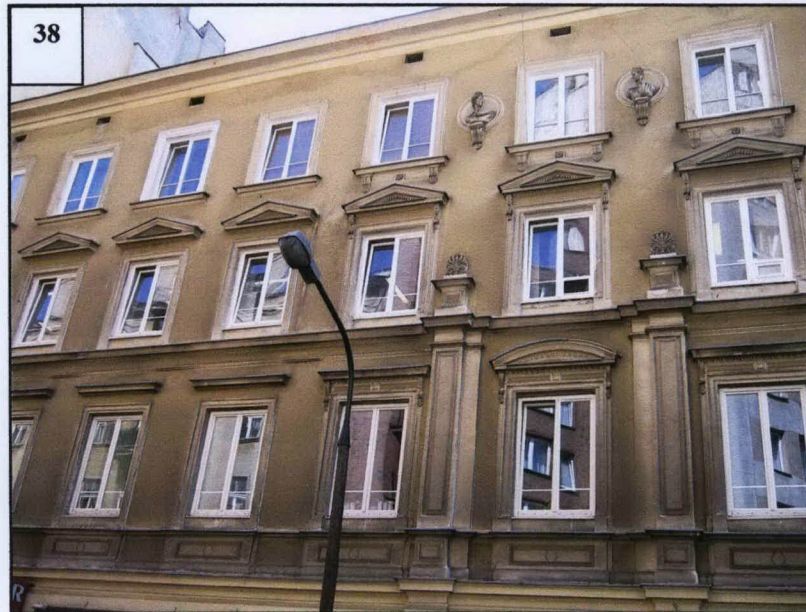


44

Wkładkę założyła: mgr Anna Radźwicka-
Milczewska, czerwiec –lipiec 2009 r.



37



38



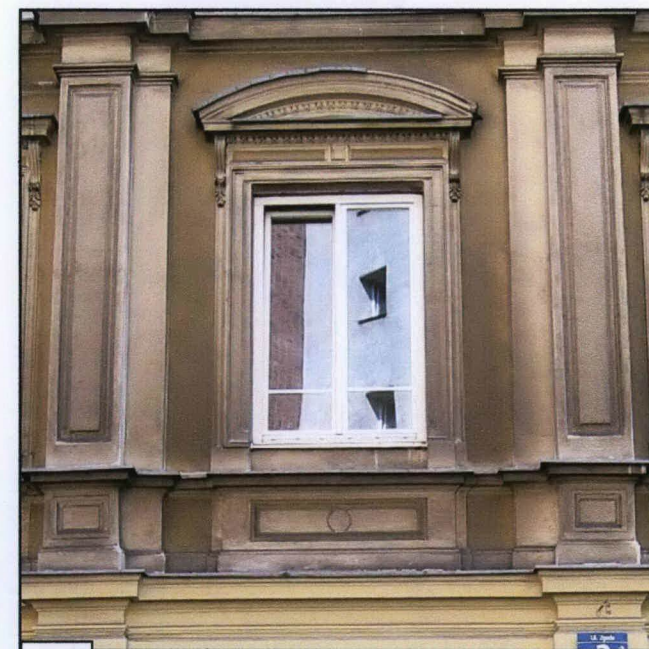
39



40



41



42

WKŁADKA DO KARTY EWIDENCYJNEJ ZABYTKÓW ARCHITEKTURY I BUDOWNICTWA

ZAŁĄCZNIK NR 11

1. Miejscowość

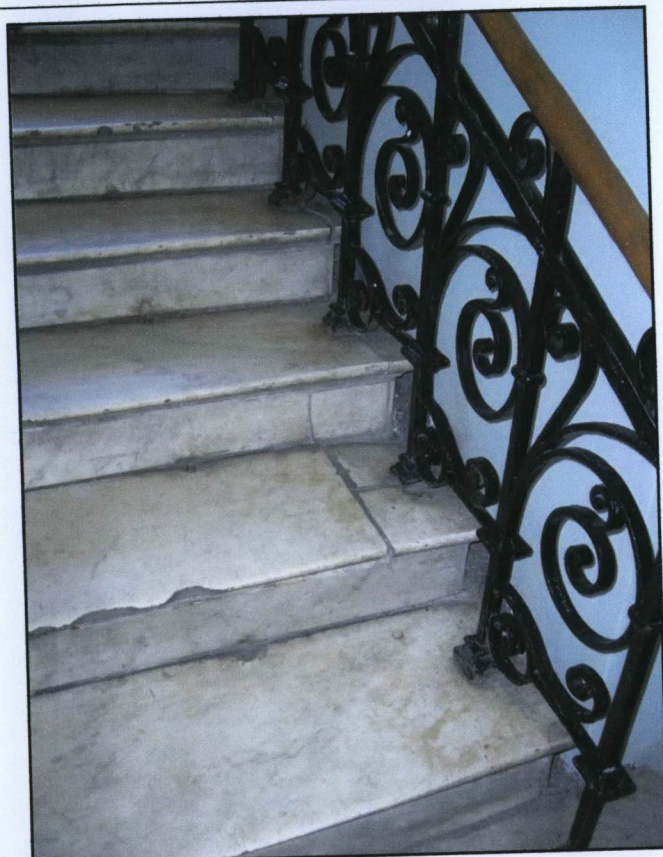
WARSZAWA
woj. mazowieckie
Dzielnica Śródmieście

5. Obiekt (nazwa jak w karcie)

KAMIENICA
UL. CHMIELNA 24/ZGODA 3

6. Zawartość wkładki (nazwa materiału uzupełniającego)

Zdjęcia



47

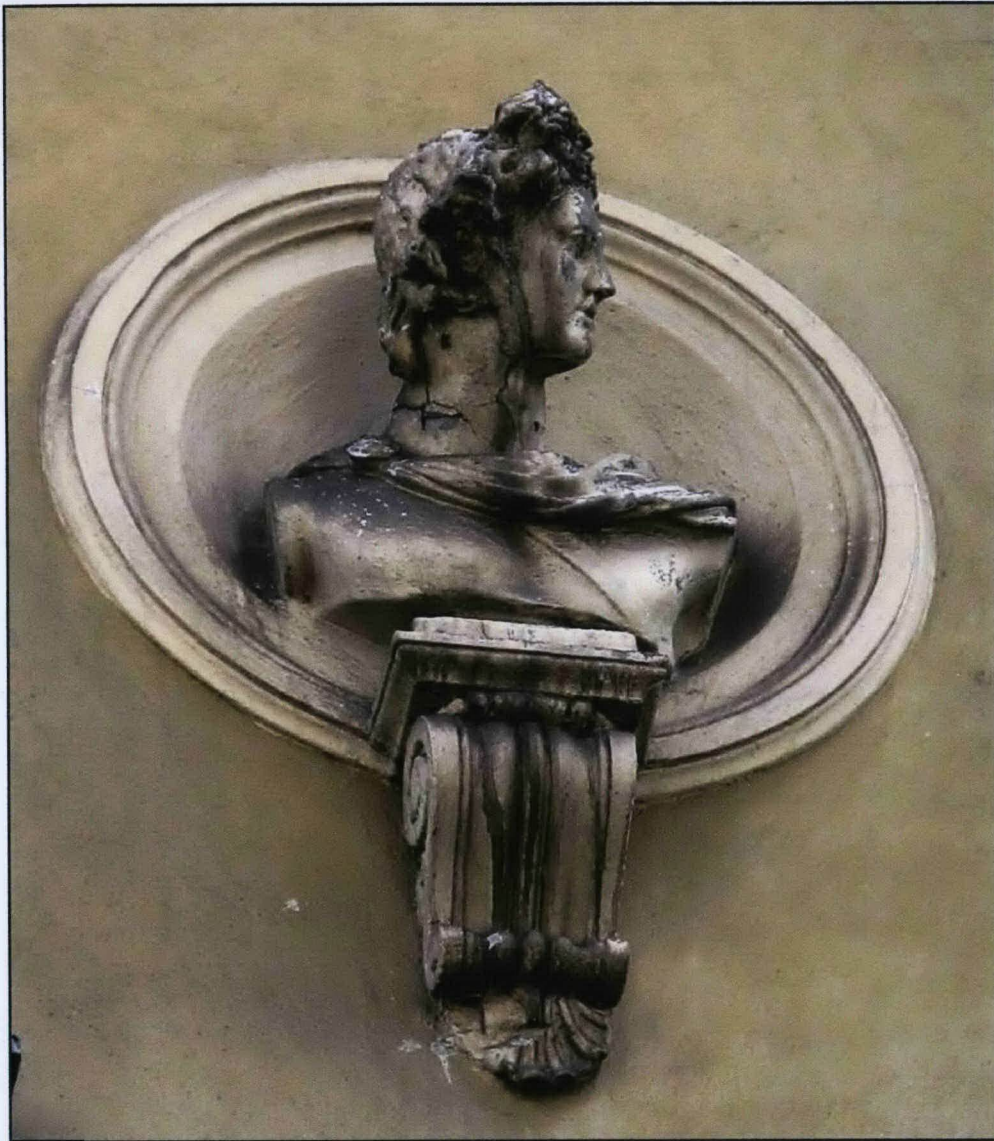


48

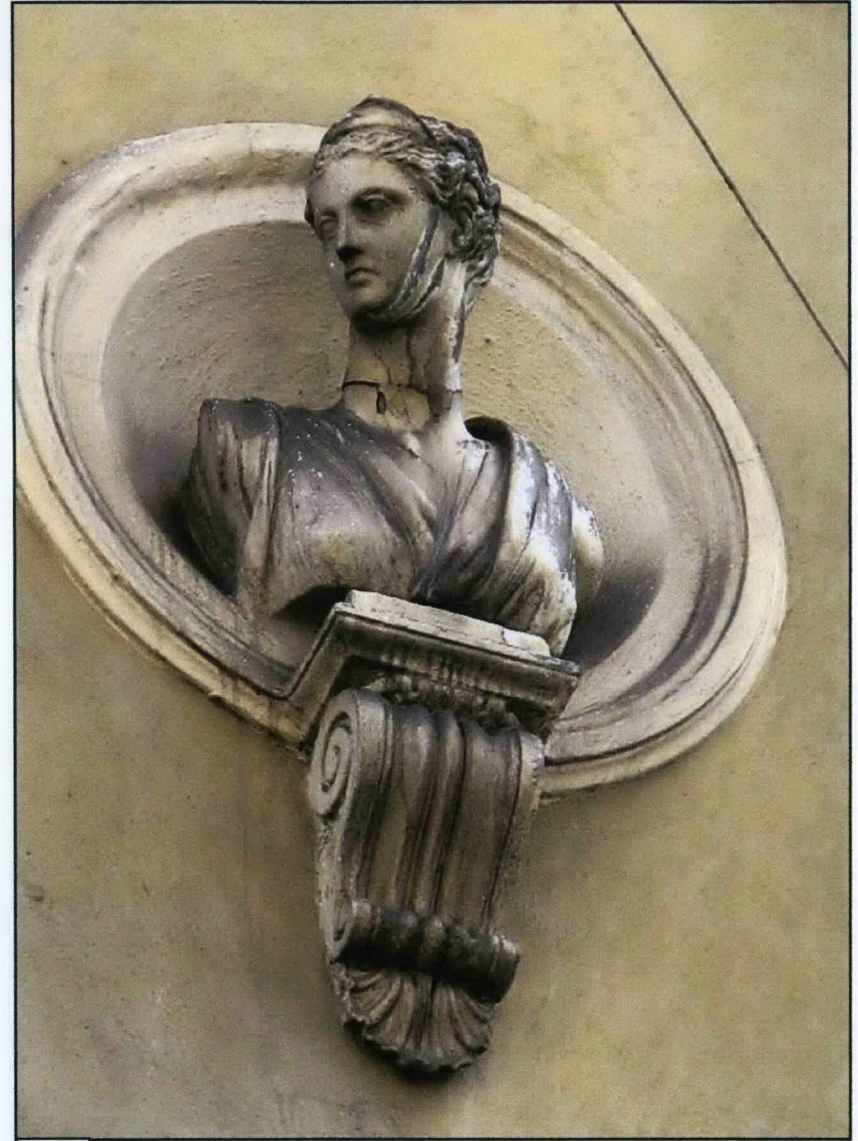


49

Wkładkę założyła: mgr Anna Radzwicka-Milczewska,
czerwiec-lipiec 2009 r.



45



46

WKŁADKA DO KARTY EWIDENCYJNEJ ZABYTKÓW ARCHITEKTURY I BUDOWNICTWA

ZAŁĄCZNIK NR 12

1. Miejscowość

WARSZAWA
woj. mazowieckie
Dzielnica Śródmieście

5. Obiekt (nazwa jak w karcie)

KAMIENICA
UL. CHMIELNA 24/ZGODA 3

6. Zawartość wkładki (nazwa materiału uzupełniającego)

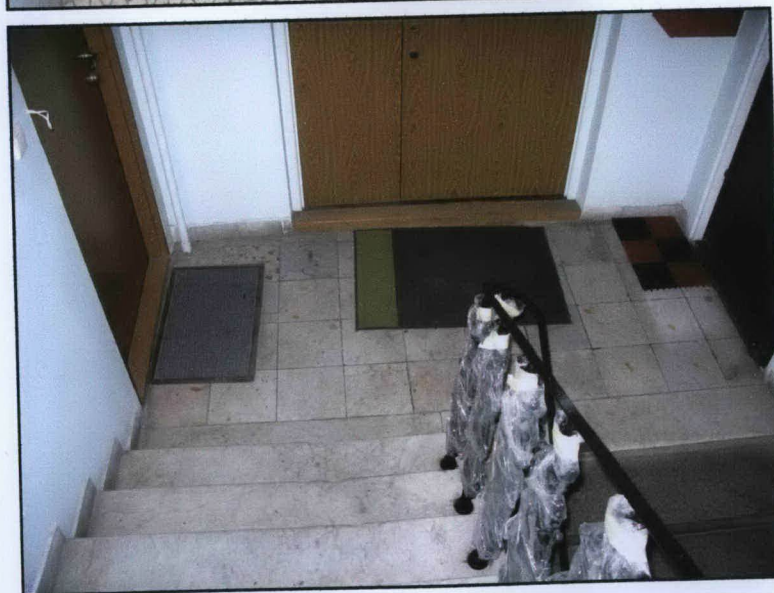
Zdjęcia



55



55a

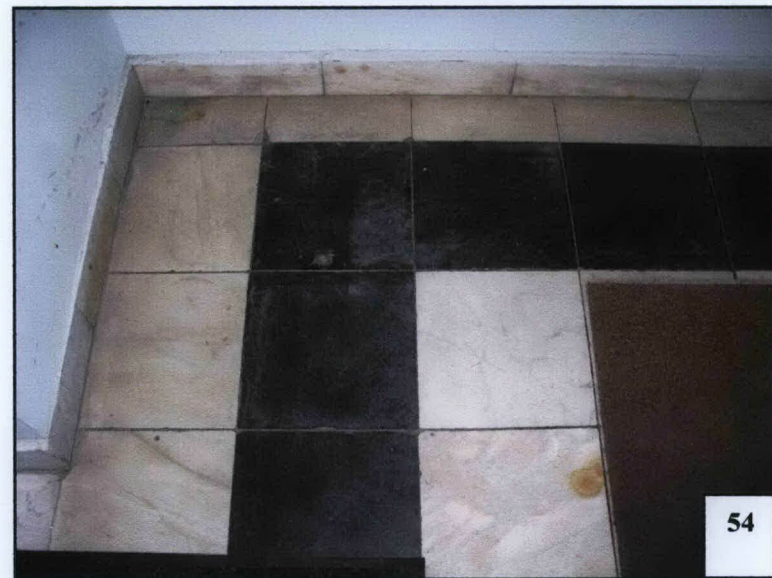
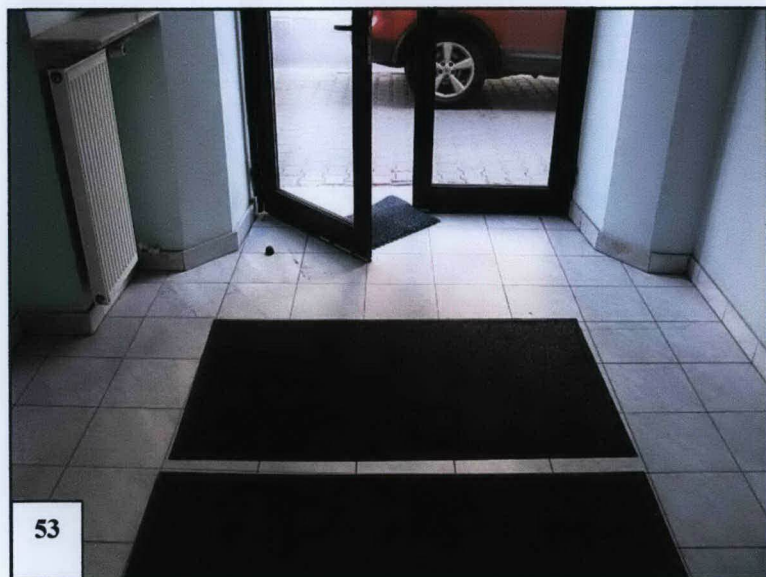
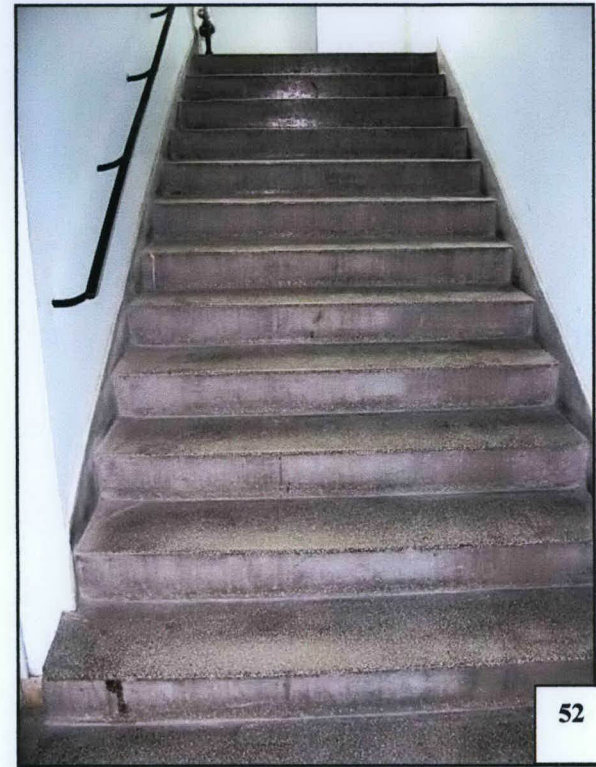


56



57

Wkładkę założyła: mgr Anna Radźwicka-Milczewska,
Czerwiec-sierpień 2009 r.



1. Miejscowość	5. Obiekt (nazwa jak w karcie)	6. Zawartość wkładki (nazwa materiału uzupełniającego)
WARSZAWA woj. mazowieckie Dzielnica Śródmieście	KAMIENICA UL. CHMIELNA 24/ZGODA 3	Opis zdjęć

1. Chmielna 24 – fragment fasady
2. Zgoda 3 – fasada
3. Chmielna 24 - fasada
4. Chmielna 24 - fragment fasady
5. Chmielna 24 - fragment fasady
6. Chmielna 24 - fragment fasady
7. Chmielna 24 - środkowa część fasady
8. Chmielna 24 - otwór bramny
9. Chmielna 24 - żeliwny odbój w bramie
10. Chmielna 24 - maska w kluczu otworu bramnego
11. Chmielna 24 - fragment fasady
12. Chmielna 24 - fragment fasady
13. Chmielna 24 - skrzydło kraty bramy
14. Chmielna 24 - przejazd bramny, widok w stronę ulicy Chmielnej
15. Chmielna 24 - przejazd bramny, widok w stronę podwórza
16. Chmielna 24 - fragment kraty bramy
17. Chmielna 24 - fragment kraty bramy
18. Chmielna 24 - żeliwny odbój
19. Chmielna 24 - wnętrze przejazdu bramnego
20. Chmielna 24- wnętrze przejazdu bramnego
21. Chmielna 24 - wnętrze przejazdu bramnego
22. Chmielna 24 - wnętrze przejazdu bramnego
23. Chmielna 24 - wnętrze przejazdu bramnego
24. Chmielna 24 – elewacja tylna kamienicy frontowej
25. Chmielna 24 – fragment j.w.
26. Chmielna 24/Zgoda 3 – oficyna wschodnia
27. Chmielna 24 – okno w parterze elewacji podwórzowej budynku frontowego
28. Chmielna 24 – elewacja tylna budynku frontowego
29. Zgoda 3 – elewacja tylna budynku frontowego
30. Zgoda 3 – dawny otwór bramny
31. Chmielna 24/Zgoda 3 – oficyna zachodnia

32. Chmielna 24/Zgoda 3 – podwórze, elewacja tylna budynku przy Zgoda 3, oficyna zachodnia
33. Chmielna 24/Zgoda 3 – podwórze, elewacja tylna budynku przy Zgoda 3, oficyna zachodnia
34. Chmielna 24/Zgoda 3 – elewacja tylna budynku przy Zgoda 3, oficyna zachodnia
35. Chmielna 24/Zgoda 3 – oficyna wschodnia
36. Chmielna 24/Zgoda 3 -drzwi w oficynie wschodniej
37. Zgoda 3 – fasada
38. Zgoda 3 – środkowa część fasady
39. Zgoda 3 – obramienie okna kondygnacji III-ej
40. Zgoda 3 - fragment fasady
41. Zgoda 3 – środkowa partia fasady
42. Zgoda 3 – obramienie okna na osi środkowej II-kondygnacji fasady
43. Zgoda 3 – środkowa oś fasady
44. Zgoda 3 – zbliżenie fragmentu III i IV-ej kondygnacji środkowej osi fasady
45. Zgoda 3 – tondo z popiersiem na IV kondygnacji fasady
46. Zgoda 3- tondo z popiersiem na IV kondygnacji fasady
47. Chmielna 24 – fragment klatki schodowej
48. Chmielna 24 – fragment klatki schodowej
49. Chmielna 24 – parapet okna klatki schodowej
50. Zgoda 3 – główne wejście do budynku
51. Zgoda 3 – wnętrze klatki schodowej
52. Zgoda 3 - klatka schodowa – pierwszy bieg schodów
53. Zgoda 3 – klatka schodowa, posadzka w przedsionku
54. Zgoda 3- klatka schodowa, posadzka w sieni
55. Zgoda 3 – klatka schodowa, pozostałości płytek terakotowych z wnętrza dawnego przejazdu bramnego
- 55a. Zgoda 3 – klatka schodowa, żeliwna balustrada schodów
56. Zgoda 3 – klatka schodowa, podest i fragment biegu
57. Zgoda 3 – klatka schodowa – podest półpiętra