

1. Obiekt

KAMIENICA

2. Czas powstania
1898-1901

3. Miejscowość

Warszawa

11. Zdjęcia, plan sytuacyjny, rzuty



ELEWACJA OD ULICY FOKSAL

4. Adres **Warszawa ul. Foksal 16**
1298 B

nr hipoteczny

5. Przynależność administracyjna

warszawskie

województwo



Centrum

6. Poprzednie nazwy miejscowości

Warszawa

7. Przynależność administracyjna
przed 1.VI.1975 r.

warszawskie

województwo



8. Właściciel i jego adres
**Zarząd Główny. Związek
Inwalidów Wojennych.
Warszawa ul. Kopernika 3**

9. Użytkownik i jego adres

**CAF, KAF, WSS "Społem",
Teatr Kameralny, lokatorzy**

10. Rejestr zabytków

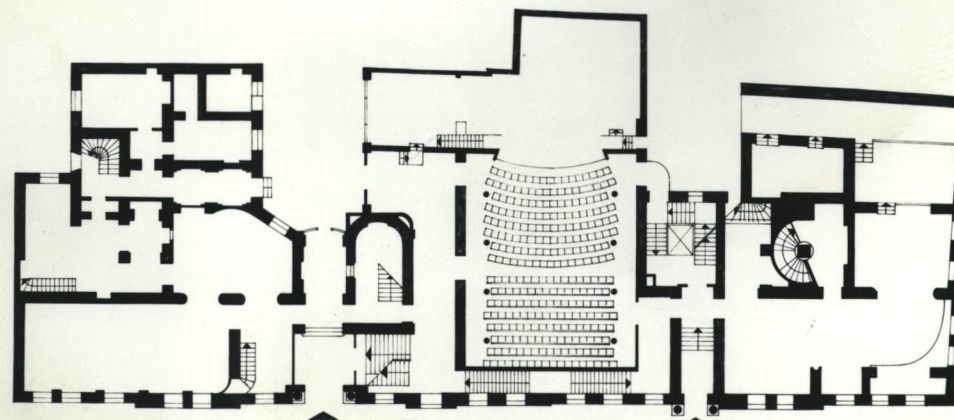
897

17.V.1977

Nr data

WARSZAWA, UL. FOKSAL 16
POHAR wg WPG 1972 r. SKALA 1:2000

autor zdjęć **G. RADZIKONSKA, 1979**
data wykonania
miejsce przechowywania negatywów
URZĄD KONSERWATORSKI m.st.
WARSZAWY



SKALA



RZUT PARTERU

12. Autorzy, historia obiektu, określenia stylu.

Budynek wzniesiony w latach 1898-1901 wg. projektu Bronisława Brochewicz-Rogóyskiego jako dom dochodowy hr. Ksawerego Branickiego. Prace budowlane prowadzili Kazimierz Matecki i Kazimierz Cwikl.

Od 1927r. własność Jadwigi z Braniczych hr. Reyowej, w 1932 r. sprzedany Jerzemu i Łucji Kramsztykom.

W 1944 r. budynek poważnie uszkodzony i wypalony, odbudowany w latach 1948-1950 wg. projektu inż. Andrzeja Czumera; część pomieszczeń parteru przebudowana dla potrzeb Teatru Kameralnego wg. projektu inż. Kazimierza Kamlera.

Eklektyzm.

13. Opis (sytuacja, materiał i konstrukcja, rzut, bryła, elewacje, dach wnętrze wyposażenie, instalacje)

Budynek położony w pn. pierzei ulicy, na parceli ograniczonej ulicami: Gałczyńskiego, Foksal i Kopernika, Obecnie wolnostojący, fasadą zwrócony na pd.. Murowany z cegły, częściowo tynkowany, stropy i klatki schodowe ogniotrwałe, dach żelbetowy kryty papą. Wzniesiony na planie wydłużonego prostokąta, złożony z trzech prostokątnych skrzydeł, z których pd. najdłuższe, z przyległym od pn. pomieszczeniem teatru na rzucie nieregularnego prostokąta. Układ wnętrz dwutraktowy, w skrzydle pd. w 6 osi od zach., sień przejściowa, w pn. skrajnej osi skrzydła wsch. przejazd bramny. Bryła 4-kondygnacyjna, na wysokich cokole, niższym od zach., podpiwniczona, z 3-kondygnacyjną częścią teatralną. Część pd. z wykuszami w 3 i 4 kondygnacji, od strony pn. 5-kondygnacyjna. Dachy dwuspadowe.

Elewacje: wsch. pd. i część zach. - cokoł i I kondygnacja - boniowane, wyżej oblicowane cegłą, gzymsy i obramienia otworów tynkowane.

Elewacja pd. silnie rozczłonkowana, 2o - osiowa, z trzema płytkimi ryzalitami pozornymi w osiach 4-5, 10-11, 17-18 od wsch. oraz z trzema dwukondygnacyjnymi wykuszami w ryzalitach bocznych oraz w 12 osi od wsch..

Cokoł zamknięty od góry profilowanym gierowanym gzymsem, I kondygnacja zwieńczona gładkim fryzem nad którym profilowany gzyms, w 12 osi od wsch. odcinkowo wyłamany ku górze. Kondygnacja II zamknięta płaskim fryzem z parami nadokiennych wsporników, pomiędzy którymi wypukłe płyciny, dźwigających profilowany gierowany gzyms. Gzyms wieńczący z raygaczami, wsparty na wolutowych konsolach oraz nadwieszonych kolumnienkach, ponad nim attyka z półkolistymi arkadami, rozdzielonymi tokańskimi pilastrami, dźwigającymi profilowany gzyms. Ryzality zamknięte od góry trójkątnymi szczytami z profilowanym gzymsem, tworzącym prostokątne zwieńczenie.

Wykusz środkowy zamknięty dwubocznie, podzielony profilowanym gzymsem kordonowym, z loggią w wyższej kondygnacji, nadwieszony na niskiej kolumnie z pseudokompozytowym kapitelem, wspartej na wolutowej konsoli. Wykusze boczne z diamentowymi boniami na narożach, nadwieszzone na uskokowych wspornikach, połączonych łukiem odcinkowym. W II kondygnacji w ryzalitach niewielkie balkony w IV kondygnacji w narożniku pd.-wsch. i w ryzalicie środkowym - loggia, w wykuszach bocznych prostokątne balkony, pomiędzy ryzalitami po dwa trójkątne małe balkony w formie waz, wsparte na niewielkich konsolach. Wszystkie z balustradą metalową.

Otwory wejściowe w 6 i 14 osi od wsch. prostokątne, ujęte po bokach kolumnienkami z dekoracją w formie kielichowato wywiniętych liści w dolnej części trzonu i pseudokompozytowymi głowicami; wschodni - nieco węższy i wysunięty - zamknięty wyłamanym fryzem i gzymsem wieńczącym I kondygnacji, oba zwieńczone rolwerkowymi kartuszami, ujętymi po bokach wolutami.

14. Kubatura

27614,40 m³

15. Powierzchnia

1270

4080

18. Prace budowlane i konserwatorskie, ich przebieg i c

1959 - odnowienie wnętrza restauracji
"Kameralna"1964 - remont i odnowienie elewacji
19731980 - odnowienie restauracji "Kameralna"
połączone ze zmianą wystroju

20. Najpilniejsze postulaty konserwatorskie

- Założenie instalacji wentylacyjnej
- Osuszenie ścian magazynu teatralnego

Otwory okienne w partii cokołowej zamknięte odcinkowym żukiem w grubej oprawie z koińcem, o sfazowanych krawędziach, niektóre zamurowane, w I kondygnacji prostokątne, ujęte po bokach toskańskimi półpilastrami, w 12 osi od wsch. okno zamknięte półkoliście. W II, III i IV kondygnacji okna prostokątne, w szerokich profilowanych obramieniach połączonych płaskim pasem.

W II kondygnacji w wykuszu w ryzalicie środkowym okna zamknięte półkoliście, w ryzalitach bocznych wielkie trójdzielne porte-fenêtre zamknięte żukiem odcinkowym, w pierwszej osi od zach. duże okno zamknięte żukiem odcinkowym.

W piątej osi od zach. okno prostokątne trójdzielne, w części środkowej wyższe, zwieńczone odcinkowym, wolutowym naczółkiem, nad którym dekoracja w formie znicza. W III kondygnacji okna zamknięte półkoliście z wydatnymi kluczami zwieńczonymi motywem waz, w wykuszu środkowym zamknięte odcinkowo, w wykuszach bocznych oraz pomiędzy osią 1 i 2 od zach. rozdzielone pseudokompozytową kolumnką. W 1 osi od wsch. półkoliste, trójdzielne porte-fenêtre z balustradą metalową. W IV kondygnacji okna zamknięte półkoliście, pomiędzy ryzalitami zgrupowane po trzy, w ryzalicie środkowym potrójne porte-fenêtre zamknięte żukami półkolistymi, w ryzalitach bocznych prostokątne otwory wyjściowe na balkon, po bokach których takie same okna.

W wykuszu środkowym w loggi trójdzielne porte-fenêtre zamknięte żukiem odcinkowym. Pomiedzy osią 1 a 2 od wsch. ostrołukowa wąska blenda. Loggia narożna otwarta odcinkową arkadą wspartą na kolumnie identycznej jak portalowej. Na cokole kolumny napis "Rogóyski".

W szczycie ryzalitu środkowego trzy wąskie, półkoliście zamknięte okna we wspólnym obramowaniu, podzielone pseudopilastrami, ujęte po bokach pilastrami dźwigającymi odcinkowy fronton, o tympanonie wypełnionym motywem muszli.

W szczytach ryzalitów bocznych motyw pallasiański.

Dekoracja rzeźbiarska - zgrupowana przede wszystkim w III i IV kondygnacji oraz w szczytach, składa się z motywów głów baranich na narożnikach ryzalitów, głów wojowników, dzieci i masek ulistnionych, w kluczach arkad i rozbudowanych wsporników kolumniek dźwigających gzyms wieńczący, biustów kobiecych pod balkonami IV kondygnacji oraz kartuszy i fryzów.

Otwór wejściowy / w 6-ej osi od wsch. /: drzwi drewniane dwuskrzydłowe z prostokątnym nadświetłem. Skrzydła drzwi w dolnej części dekorowane oprofilowanymi płycinami z rolwerkowymi kartuszami pośrodku, wyżej przeszklone z kutą kratą o motywach wici roślinnych. Krata nadświetla identyczna. Sien trzypiętowa, nakryta sklepieniami żaglastymi, rozdzielonymi szerokimi podwójnymi oprofilowanymi gurtami, wspartymi na zdwojonych wolutowych konsolach.

Otwór wejściowy w 14 osi od wsch.: drzwi nowe, dwuskrzydłowe z prostokątnym nadświetłem, całkowicie przeszklone. Ściany wyłożone żółto-brunatnym żółkowym marmurem /?/, w części pn. sieni w ścianie zach. głęboka prostokątna wnęka.

Otwory wejściowe od wsch. i zach. ujęte szerokimi wydatnymi lizenami, w części pd. w ścianie zach. ażurowa płaskorzeźba przedstawiająca postać kobiecą i motyw

14. Kubatura

27614,40 m³

15. Powierzchnia

~~1270~~
4080

18. Prace budowlane i konserwatorskie, ich przebieg i dot.

1959 - odnowienie wnętrza restauracji "Kameralna"

1964 - remont i odnowienie elewacji
1973

1980 - odnowienie restauracji "Kameralna" połączone ze zmianą wystroju

20. Najpilniejsze postulaty konserwatorskie

- Założenie instalacji wentylacyjnej
- Osuszenie ścian magazynu teatralnego

pd. w ścianie zach. azurowa płaskorzeźba przedstawiająca postać kobiecą i motywy roślinne. Na suficie w części pd. szereg kolistych oprofilowanych otworów, w części pn. - głęboka silnie oprofilowana kolistą płyciną, w której części środkowej wypukłe tondo ozdobione koncentrycznymi kręgami.

Elewacja wschodnia: - 6-osiowa, z dwoma pozornymi 2-osiowymi ryzalitami po bokach, podzielona gzymsami identycznie jak elewacja pd. W ryzalicie od pd. w II kondygnacji trójdzielne okno w prostym obramieniu, z częścią środkową wyższą zwieńczone odcinkowym, wolutowym frontonem, powyżej którego w III kondygnacji dwa okna zamknięte półkoliście, rozdzielone pseudokompozytową kolumnienką nad którą tarcza herbowa w bogatym obramowaniu z klejnotem, ujęta od góry wyłamanym prostokątnie, profilowanym gzymsiem. Powyżej, w IV kondygnacji trzy półkoliście zamknięte otwory, z których środkowy ~~xxx~~ zamurowany, z dekoracją figurálną i roślinną, w kluczach, rozdzielone pseudokompozytowymi kolumnami. W II kondygnacji przy narożniku pd. pusta tablica inskrypcyjna z wolutowymi zwieńczeniem, nad którą w III kondygnacji prostokątne, szczelinowe okno.

Pozostałe otwory - jak w elewacji pd., w I kondygnacji w 1 osi od pn. prostokątny otwór wjazdowy /bramy/.

Elewacja zachodnia: - 5 osiowa, z uskokiem. Pd. część elewacji 3-osiowa.

I i II kondygnacja otynkowane, III i IV oblicowane cegłą. I, II i IV kondygnacja zamknięte płaskimi pasami, nad którymi profilowany gzyms.

I kondygnacja boniowana poziomo, z prostokątnymi blendami okiennymi, ujętymi po bokach tokańskimi półpilastrami. W II, III i IV kondygnacji prostokątne otwory okienne w profilowanych obramieniach analogicznie do elewacji pd., w II kondygnacji w 1 osi od pd. - blenda okienna. Pn. część elewacji zach. otynkowana, dwuosiowa. I kondygnacja oddzielona profilowanym gzymsiem kordonowym, okna prostokątne bez obramień.

Elewacje tylne: ~~tylna~~ i boniowane. Wsch. - 4-osiowa z prostokątnymi otworami okiennymi, pd. - 15-osiowa z częścią wsch. 5-kondygnacyjną, 11-osiową, wysuniętą ku pn.; w części zach. w 1, 2 i 4 osi od zach. w II, III i IV kondygnacji balkony; w I kondygnacji w drugiej osi od zach. sień przejściowa. Otwory okienne prostokątne, zgrupowane parami, w najwyższej kondygnacji potrójne. Elewacja zach. - 3 osiowa, I kondygnacja wydzielona gzymsiem kordonowym, z dwoma prostokątnymi otworami wejściowymi.

Budynek teatru:

Bryła dwu- i trzykondygnacyjna, z prostokątnymi niższymi aneksami od zach. i pn., nakryta dachem płaskim. Elewacja zach. z prostokątnym otworem wejściowym w aneksie i ciągiem prostokątnych zespolonych okien; elewacja pn. 3-kondygnacyjna, 4-osiowa; elewacja wsch. - w przyziemiu w skrajnej osi od pd. - prostokątny otwór wejściowy, wyżej - ślepa ściana.

14. Kubatura	15. Powierzchnia
27614,40 m ³	1270 4080

18. Prace budowlane i konserwatorskie, ich przebieg i

1959 - odnowienie wnętrza restauracji "Kameralna"

1964 - remont i odnowienie elewacji
1973

1980 - odnowienie restauracji "Kameralna" połączone ze zmianą wystroju

20. Najpilniejsze postulaty konserwatorskie

- Założenie instalacji wentylacyjnej
- Osuszenie ścian magazynu teatralnego

Wnętrze teatru: widownia na rzucie prostokąta, nakryta stropem płaskim z wielkimi opofofilowanymi belkami, wspartymi na ośmiu kolistych słupach, ustawionych wzdłuż dłuższych ścian.

Instalacje: c.o., wodno-kanalizacyjna, gazowa, elektryczna.

Wnętrze teatru: widownia na rzucie prostokąta, nakryta stropem płaskim z wielkimi opofofilowanymi belkami, wspartymi na ośmiu kolistych słupach, ustawionych wzdłuż dłuższych ścian. Instalacje: c.o., wodno-kanalizacyjna, gazowa, elektryczna.

Wnętrze teatru: widownia na rzucie prostokąta, nakryta stropem płaskim z wielkimi opofofilowanymi belkami, wspartymi na ośmiu kolistych słupach, ustawionych wzdłuż dłuższych ścian. Instalacje: c.o., wodno-kanalizacyjna, gazowa, elektryczna.

14. Kubatura 27614,40 m ³	15. Powierzchnia użytkowa 1270 m² 4080 m ²	16. Przeznaczenie pierwotne budynek mieszkalny	17. Użytkowanie obecne budynek mieszkalny i użyteczności publicznej
18. Prace budowlane i konserwatorskie, ich przebieg i dokumentacja 1959 - odnowienie wnętrz restauracji "Kameralna" 1964 - remont i odnowienie elewacji 1973 1980 - odnowienie restauracji "Kameralna" połączone ze zmianą wystroju wnętrz		19. Stan zachowania (fundamenty, ściany zewnętrzne, ściany wewnętrzne, sklepienia, stropy konstrukcje dachowe, pokrycie dachu, wyposażenie i instalacje) Dobry. Brak wentylacji w teatrze. Ściany i strop magazynu teatralnego zawilgocone.	
20. Najpilniejsze postulaty konserwatorskie - Założenie instalacji wentylacyjnej w teatrze - Osuszenie ścian magazynu teatralnego			

21. Akta archiwalne (rodzaj akt, numer i miejsce przechowywania)

Archiwum Ksiąg Wieczystych m.st.Warszawy

Hipoteka nr

1908r. - 1298 a hr Ksawery Branicki

4915r. - 1298 a hr Ksawery Branicki

paraf.p.w św.Krzyża

1949r. - 1298 B.Związek Inwalidów Wojennych RP.

23. Źródła ikonograficzne i fotografie (rodzaj, miejsce przechowywania, sygnatury)

Rzuty przyziemia i III piętra /w:/

- "Architekt" 1905,10, s.151-152,tabl.50

- Widok elewacji sprzed 1939, nr neg.9494 IS PAN

- Widok elewacji sprzed 1939,nr neg 6823

Muzeum Historyczne m.st.Warszawy

- Fotogrametria elewacji 1:100 w Urzędzie
Konserwatorskim m.st.Warszawy

22. Bibliografia

1) "Architekt" 1905,z.10, s.151-152,tabl.50

- St.Łoza "Architekci dawnej Warszawy"

/Bronisław Rogóyski/ /w:/ "Stolica" 1949, nr 33, s.9

- J.Kierstr "Teatr Kameralny" /w:/ "Stolica",IV,1949,
nr 6, s.9

- J.A.Chrościcki, A.Rotteymund,"Atlas architektury Warszawy"
Warszawa 1977, s.61

- / / "Kraj" 1901, nr 41, dod."Życie i Sztuka" s.478

- Ryszard Michalski "Architekt Bronisław Rogóyski"/1861-19
praca magisterska napisana pod kierunkiem doc.dr hab.
T.S.Jaroszewskiego, Warszawa 1977, mpis IHS UW,s.58-67

24. Uwagi różne

25. Wypełnił

ST. MICHNO, 1980

imię i nazwisko

A. RADZIWICKA-MILCZEWSKA, 1981

data

26. Sprawdził

imię i nazwisko

data

27. Załączniki

1. Miejscowość **WARSZAWA**
ul. Foksal 16

2. Obiekt (nazwa jak w karcie)
Kamienica

3. Zawartość wkładki (nazwa obiektu lub materiału uzupełniającego)
Fotografie



WIDOK OD UL. FOKSAŁ OD PŁD-ZACH
NA ELEWACJĘ OD UL. K.J. GAŁCZYŃSKIE
-GO.



WIDOK OD UL. KOPERNIKA, PŁN-WSCH.



ELEWACJA FRONTOWA. PORTAL WEJ-
ŚCIOWY DO TEATRU KAMERALNEGO



ELEWACJA FRONTOWA, PORTAL WEJŚ-
CIOWY.



ELEWACJA WSCHODNIA, FRAGMENT



ELEWACJA FRONTOWA. FRAGMENT ŚRODKOWY.

Wzór ODZ 1978

Wkładkę złożył: ST. MICHNO, 1980

(imię, nazwisko, data)

Miejsce przechowywania negatywów: URZĄD KONSERWATORSKI

Jedn. Wyd. Akcyd. Olsztyn zam. 1299/8/78
OzGraf. ZP. Ostróda zam. 1040 n. 20000

m.st. W-wy

1. Miejscowość **WARSZAWA**
ul. Foksal 16

2. Obiekt (nazwa jak w karcie)
Kamienica

3. Zawartość wkładki (nazwa obiektu lub materiału uzupełniającego)
Fotografie



ELEWACJA FRONTOWA, FRAGMENT Z WYKUSEM I LOGGIA.



ELEWACJA FRONTOWA, FRAGMENT Z PODSTAWĄ WYKUSZA.



ELEWACJA FRONTOWA, STYK ŚCIANY Z FRAGMENTEM WYKUSZA



ELEWACJA FRONTOWA, GÓRNA CZĘŚĆ I ZWIĘCZENIE WYKUSZA.



SIEN - FRAGMENT

Wkładkę założył: ST. MICHNO, 1980
(imię, nazwisko, data)

Miejsce przechowywania negatywów: URZĄD KONSERWATORSKI mst. W-wy

Jedn. Wyd. Akcyd. Olsztyn zam. 1299/Ś/78
OZGrafi. ZP. Ostróda zam. 1040 n. 20000



SIEN - FRAGMENT



ELEWACJA TYLNA, BUDYNEK TEATRU. Wzór ODZ 1978 r.