

**OŚRODEK DOKUMENTACJI
ZABYTKÓW W WARSZAWIE**

KARTA EWIDENCYJNA ZABYTKÓW
ARCHITEKTURY I BUDOWNICTWA

A B C D E F G H I J K L Ł M N O P R S T U W X Y Z

NR 1740

1. Obiekt

BUDYNEK MIESZKALNY - KAMIENICA

2. Czas powstania

1937-38

3. Miejscowość

WARSZAWA

4. Adres

ul. CHMIELNA 6
nr hip. [] KW []

5. Przynależność administracyjna

województwo: **MAZOWIECKIE**

dzielnica: **ŚRÓDMIEŚCIE**

6. Poprzednie nazwy miejscowości

7. Przynależność administracyjna przed I VI 1975

województwo: **WARSZAWSKIE**
powiat: **WARSZAWSKI**

8. Właściciel i jego adres

m.st. Warszawa,
Wspólnota Mieszkaniowa

9. Użytkownik i jego adres

ZGN Warszawa-Śródmieście,
ul. Szwoleżerów 5; Wspólnota
Mieszkaniowa

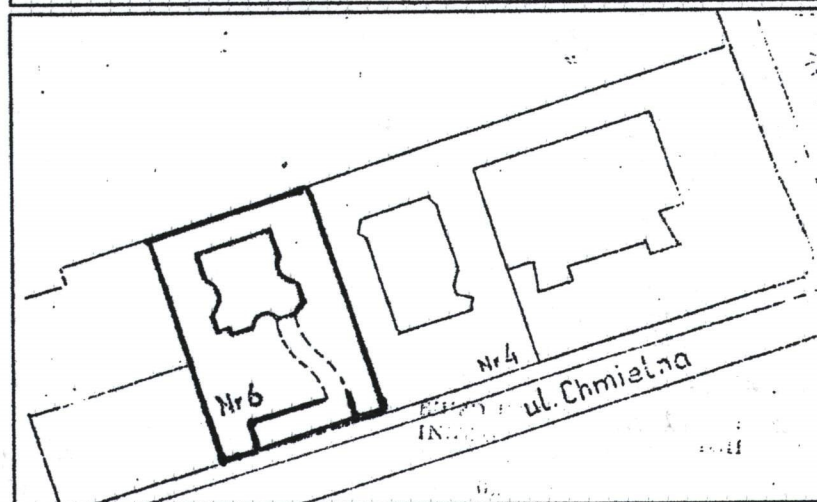
10. Rejestr zabytków



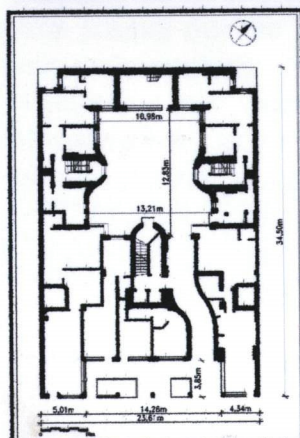
1



ORIENTACJA. SKALA ok. 1: 10 000



SYTUACJA, SKALA 1: 1000



RZUT PARTERU
SKALA ORYGINAŁU
1:400

CHMIELNA 6, nr hip. 6886

W połowie XIX wieku (patrz: Taryfa Świątkowskiego) długa prostokątna, pozioma parcela, położona u zbiegu Nowego Światu i Chmielnej, wówczas oznaczona numerem hipotecznym 1259 B, zajęta była w części od Nowego Światu przez wzniesiony ok. 1820 r. murowany budynek (pałac Hołowczyca), którego długa boczna oficyna usytuowana była wzdłuż ulicy Chmielnej; na pozostałej części działki znajdowały się sad i drewniane zabudowania gospodarcze. W 1854 r. właścicielką posesji była hrabina Karolina Pusłowska, w 1887 roku parcela (wówczas o numerze policyjnym Chmielna 2/6) należała do hrabiny Anieli Krasieńskiej. W końcu XIX wieku (patrz: plan Lindleya (1897 r. na zachodniej części parceli 1259 B, postawiono kolejne drewniane obiekty oraz jeden długi murowany dom na planie litery „L”, położony wzdłuż północnej granicy parceli. W 1914 r. w części od Nowego Światu, po rozebraniu pałacu Hołowczyca, właściciel parceli Marian Malinowski wznosił nową czteropiętrową kamienicę. W 1918 roku działka nr hip. 1259 B, wówczas oznaczona numerami polic. 2-4-6 (własność Mariana Malinowskiego) w dalszym ciągu nie była hipotecznie podzielona na mniejsze parcele budowlane. Nie udało się jednoznacznie ustalić, kiedy ostatecznie dokonano podziału parceli nr hip. 1259B na trzy nowe działki, które otrzymały następujące numery hipoteczne: 1259B - Chmielna 2/Nowy Świat 31; 6887 - Chmielna 4; 6886 - Chmielna 6. Plan Warszawy z 1925 r. ukazuje dokonany już podział nieruchomości. W 1930 roku właścicielem posesji był w dalszym ciągu Marian Malinowski.

Nie uaktualniony plan hipoteczny Warszawy, dokumentujący stan sprzed 1938 r., prezentuje na parceli nr 6 zabudowę niezmienną od końca XIX w.

cd na wkładce nr 1

Sytuacja: budynek usytuowany na prostokątnej parceli położonej w zwartej zabudowie wschodniego odcinka północnej pierzei ulicy Chmielnej, złożony z: budynku frontowego w części środkowej wycofanego w stosunku do linii zabudowy ulicy, dwóch oficyn bocznych oraz piętrowego aneksu przy tylnej granicy parceli, otaczających ze wszystkich stron niewielkie podwórze, dostępne przez przejazd bramny umieszczony we wschodniej części budynku frontowego.

Materiał, technika wykonania: budynek murowany z cegły pełnej na zaprawie cementowo-wapiennej, ściany działowe ceglane, elewacje otynkowane, na elewacjach podwórzowych cokół oblicowany cegłą klinkierowa; na fasadzie w partii przyziemia nowe okładziny wokół witryn lokali handlowych (terakota, marmur, drewno), słupy podcienia obłożone mozaiką z drobnych płytek ceramicznych; balkony płytowe, balustrady balkonowe metalowe, brama z kształtowników stalowych; stropy i klatki schodowe żelbetowe. Więźba dachowa drewniana, krokwiowo-płatwiowa, dachy kryte papą. Podłogi, posadzki: w podcieniu małe kwadratowe płytki terakotowe, w przejeździe bramnym nawierzchnia betonowa, na podwórzu – nawierzchnia asfaltowa, na klatkach schodowych stopnie i podesty z polerowanego lastryko, w mieszkaniach – klepka dębowa. Stolarka okienna – drewniana zespolona (nieliczna); większość okien z PCV; stolarka drzwiowa – drewniana i metalowa; drzwi do klatek schodowych drewniane, 1-skrzydłowe, płytowe, z pionowym wąskim okienkiem.

Rzut: budynek frontowy 2 ½ -traktowy, od strony ulicy na planie odwróconej litery „U”, z krótkimi prostokątnymi ryzalitami w osiach skrajnych, w części środkowej wycofany z linii zabudowy ulicy, z podcieniem wspartym na trzech prostokątnych słupach; w 2-jej osi od wschodu przejazd bramny o esowatym przebiegu, w którego ścianie zachodniej wejście na klatkę schodową o schodach dwubiegowych, umieszczoną w zamkniętym odcinkowo ryzalicie elewacji podwórzowej, w której w osiach skrajnych prostokątne ryzalitty. W parterze budynku frontowego – lokale handlowe, na pozostałych kondygnacjach – trzy mieszkania, z których środkowe mniejsze, 2-pokojowe. Oficyny boczne 1½ -traktowe, w części północnej załamane w kształcie litery „L”, symetryczne względem siebie, z wklęsło-wypukłymi ryzalitami klatek schodowych, w których schody dwubiegowe. Układ pomieszczeń przekształcony poprzez wprowadzenie wtórnych ścianek działowych i dodatkowych sanitariatów. Aneks (łącznik) w pn. części działki 1-traktowy

Bryła: urozmaicona, V- i II -kondygnacyjna, złożona z V-kondygnacyjnej (wys. ok. 20 m) części frontowej i takich samych oficyn bocznych oraz II-kondygnacyjnego aneksu (łącznika) w części tylnej parceli, wstawionego pomiędzy ryzalitty bocznych skrzydeł; budynek frontowy zamknięty dachem dwuspadowym z trzema piramidalnymi świetlikami, nad oficynami bocznymi – dachy pulpitowe, nad ryzalitami oficyn – dachy dwupołaciowe, nad aneksem tylnym i ryzalitami klatek schodowych – dachy płaskie.

Cd na wkładce nr 1

14. Kubatura 12 321 m³	15. Powierzchnia użytkowa 2077,58 m²	16. Przeznaczenie pierwotne mieszkalno-handlowe	17. Użytkowanie obecne mieszkalno-handlowe
18. Prace budowlane i konserwatorskie, ich przebieg i dokumentacja (po 1945 r.) <ul style="list-style-type: none"> • 1988 r. - remont pokrycia dachu • 1993 - wymiana instalacji c.o. i wodnej, remont elewacji • ok. 2000 r. - wymiana większości stolarki okiennej (nowa z PCV) 		19. Stan zachowania(fundamenty, ściany zewnętrzne, ściany wewnętrzne, sklepienia, stropy, konstrukcje dachowe, pokrycie dachu, wyposażenie i instalacje) <p>Stan techniczny budynku ogólnie dobry.</p> <p>Na elewacji frontowej i podwórzowych lokalne odspojenia i złuszczenia warstwy farby elewacyjnej.</p> <p>Ubytki ceramicznych płytek na podporach i nawierzchni podcienia w elewacji frontowej.</p> <p>Na elewacjach podwórzowych, nad daszkami osłaniającymi wejścia i nad klimatyzatorami – rozległe zacieki wilgoci, z widocznymi siedliskami glonów.</p>	
20. Najpilniejsze postulaty konserwatorskie Odnowienie elewacji, uzupełnienie ubytków płytek ceramicznych w podcieniu, usunięcie przyczyn zawilgoceń elewacji podwórzowych.			

21. Akta archiwalne i źródła ikonograficzne (rodzaj, numer i miejsce przechowywania)

Archiwum Państwowe m.st. Warszawy

- Taryfy nieruchomości miasta Warszawy 1794-1930
- H. Świątkowski, Taryffa domów miasta Warszawy i Pragi z planem ogólnym i 128 szczegółowych planików ulic i domów /plany nr 38 i 48/, Warszawa 1852.
- Plan miasta Warszawy W. H. Lindleya, 1897 r., skala 1:2500, rękopis w Zb. Kartograficznych
- Plany miasta stołecznego Warszawy 1925 r., 1935 przed 1938 r.
- Fotoplany Warszawy 1935, 1945
- Archiwum Biura Odbudowy Stolicy, sygn. 4754

Archiwum Zakładu Gospodarowania Nieruchomościami w Dzielnicy Śródmieście

- inwentaryzacje, przeglądy techniczne budynku.

23. Uwagi różne

24. Opracowanie karty ewidencyjnej

Tekst i zdjęcia: mgr Anna Radźwicka-Milczewska kwiecień-maj 2009
Rzuty: na podstawie inwentaryzacji z archiwum ZGN- Śródmieście: j.w.

KARTA PO WYPEŁNIENIU PODLEGA OCHRONIE NA PODSTAWIE PRZEPISÓW PRAWA AUTORSKIEGO

*Wykonano z funduszy
Miasta Stołecznego Warszawy*

22. Bibliografia

- Barański M., Sołtan A., Warszawa ostatnie spojrzenie. Niemieckie fotografie lotnicze sprzed sierpnia 1944, Warszawa 2004
- Bielski R., Było takie miasto. Warszawa na starych pocztówkach, Warszawa 2008
- Kobielski D., Warszawa z lotu ptaka, Warszawa 1971
- Leśniakowska M., Architektura w Warszawie 1945-1965, Warszawa b.d
- Pustoła-Kozłowska E., Wytyczne konserwatorskie do wpisu do rejestru zabytków układu urbanistycznego ul. Chmielnej w Warszawie /na odcinku Nowy Świat – Domy Centrum/. Opr. na zlecenie BSKZ, Warszawa 2008
- Stępiński Z., Gawędy warszawskiego architekta, Warszawa 1984, s. 96-103
- Szwankowski E., Ulice i place Warszawy, Warszawa 1963
- Zieliński J., Ulica Nowy Świat, Warszawa 1998
- Zieliński J., Atlas dawnej architektury ulic i placów Warszawy, t. I - Warszawa 1995

25. Adnotacje o inspekcjach, informacje o zmianach (daty, imiona i nazwiska wypełniających)

26. Załączniki: **wkładki nr 1- 13**

WKŁADKA DO KARTY EWIDENCYJNEJ ZABYTKÓW ARCHITEKTURY I BUDOWNICTWA**ZAŁĄCZNIK NR 1**

1. Miejscowość WARSZAWA woj. mazowieckie Dzielnica Śródmieście	5. Obiekt (nazwa jak w karcie) BUDYNEK MIESZKALNY – KAMIENICA UL. CHMIELNA 6	6. Zawartość wkładki (nazwa materiału uzupełniającego) Cd historii obiektu Cd opisu obiektu
--	--	---

cd historii obiektu

Dopiero w latach **1937-38 r.** na parceli nr 6, wówczas należącej do Szymona Arendarza, wzniesiono istniejącą do dziś kamienicę, zaprojektowaną w 1936 roku przez architekta **Henryka Stifelmana**.
Budynek przetrwał II wojnę bez większych uszkodzeń.

Określenie stylu: modernizm**cd opisu obiektu****Elewacje.**

Fasada: V-kondygnacyjna, 6-osiowa, wycofana w stosunku do linii zabudowy ulicy, w osiach skrajnych w kondygnacjach I-IV wysunięta prostokątnymi ryzalitami, w kondygnacji I-ej połączonymi podcieniem wspartym na trzech prostokątnych słupach, zamkniętym płaskim dachem.

W przyziemiu ryzalitów i części środkowej – lokale handlowe o współczesnych witrynach (metal, PCV), w osiach skrajnych ściany wokół wejść do sklepów obłożone wtórnie kamieniem (w części wschodniej biało-szary marmur) i panelami drewnianymi (w części zach.); w prześwitach podcienia wstawione wolnostojące witryny; podpory podcienia obłożone małymi kwadratowymi płytkami ceramicznymi (kremowe i ceglaste) ułożonymi w szachownicę, nawierzchnia podcienia z większych, kwadratowych płytek terakotowych w tych samych kolorach, przy wsch. części – pas z granitowych płyt.

Ryzalitty boczne 1-osiowe, pokryte linearnym boniowaniem płytowym, na ich zamknięciu tarasy kondygnacji V-ej ujęte pełnymi ściankami; część środkowa 4-osiowa, otynkowana gładkim tynkiem, bez podziałów architektonicznych, zamknięta wąskim pasem słabo profilowanego gzymsu. W ryzalitach, w elewacjach frontowych i bocznych wewnętrznych, w kondygnacji II-ej bardzo duże, pionowe, 6-kwaterowe okna przesunięte ku narożnikom ryzalitów, w pozostałych kondygnacjach – okna poziome, prostokątne, 3-skrzydłowe; w narożnikach kondygnacji III-IV ryzalitów – niewielkie balkony o prostokątnych płytach z zaokrąglonym narożnikiem, zamknięte metalowymi balustradami z pionowych kształtowników i poziomych szerokich pasów; wyjścia na balkony z wąskich 1-skrzydłowych drzwi balkonowych. W części środkowej fasady - okna – jak w ryzalitach.

Przejazd bramny o prostokątnym otworze, umieszczony w 2-ej od wschodu osi elewacji, zamknięty płaskim stropem, ze ścianami bez podziałów architektonicznych, przebieg przejazdu esowaty, w jego ścianie zachodniej – wejście na klatkę schodową oraz prostokątna płycina, w której m.in. skrzynki pocztowe. Brama od strony ulicy dwuskrzydłowa, z kształtowników stalowych ujętych prostokątną ramą. Okna: w parterze współczesne witryny sklepowe, w kondygnacji II-ej duże, pionowe, narożne – każde 3-skrzydłowe, pozostałe w tej kondygnacji – poziome, 4-skrzydłowe; w pozostałych kondygnacjach poziome, 3-skrzydłowe; drzwi balkonowe 1-skrzydłowe, wąskie. Stolarka okienna drewniana, zespolona, większość z PCV.

Cd na wkładce nr 2

Wkładkę założyła
mgr Anna Radźwicka-
Milczewska, kwiecień 2009 r.

WKŁADKA DO KARTY EWIDENCYJNEJ ZABYTKÓW ARCHITEKTURY I BUDOWNICTWA**ZAŁĄCZNIK NR 2**

1. Miejscowość WARSZAWA woj. mazowieckie Dzielnica Śródmieście	5. Obiekt (nazwa jak w karcie) BUDYNEK MIESZKALNY – KAMIENICA UL. CHMIELNA 6	6. Zawartość wkładki (nazwa materiału uzupełniającego) Cd historii obiektu Cd opisu obiektu
--	--	---

Cd opisu obiektu**Elewacje podwórzowe**

Elewacja tylna budynku frontowego: V-kondygnacyjna, 5-osiowa, bez podziałów architektonicznych, w partii cokołowej obliwoana klinkierem, zwieńczona wąskim pasem słabo profilowanego gzymsu, pośrodku wysunięta wyłamanym po łuku odcinkowym ryzalitem klatki schodowej, w którym długie pionowe okno z poziomymi podziałami, w osiach skrajnych – prostokątne ryzality, w których – w kondygnacjach III-V narożne balkony płytowe o balustradach jak w fasadzie, w kondygnacji II- narożne okna, w parterze – okna lub witryny lokali użytkowych.

Oficyny boczne: opracowane identycznie, V-kondygnacyjne, 5-osiowe, w osiach skrajnych od pn. wysunięte prostokątnymi ryzalitami; gzyms i oblicowanie cokołu – jak w elew. tylnej budynku frontowego; w partii środkowej płytkie ryzality na rzucie łuku wklęsło-wypukłego, w których przebiegające niemal przez całą wysokość okno klatki schodowej złożone z ciągu poziomych prostokątnych okien.. W osiach 2-gich od pn. w kondygnacjach III-V balkony j.w.; w ryzalitach od pn. – narożne okna.

Pomiędzy skrzydła oficyn wstawiony II-kondygnacyjny aneks zamknięty tarasem z pełną murowaną balustradą, na który wyjścia z ryzalitów oficyn bocznych; elewacja aneksu bez podziałów architektonicznych, w górnej partii z osadzonymi uchwytyami na skrzynki do kwiatów.

Przejazd bramny o esowatym przebiegu, ściany gładkie, bez wystroju, w ścianie zachodniej wejście na główną klatkę schodową oraz duża prostokątna wnęka; drzwi wejściowe współczesne metalowe.

Klatki schodowe:

- klatka schodowa w budynku frontowym: stopnie i podesty z jasnoszarego, drobnoziarnistego lastryko, na piętrach na posadzce dekoracja z prostokątnej ramy z czarnego lastryko, na podestach – rama w kształcie półokręgu; balustrada schodów w dolnej partii pełna, pomalowana na czarno, wyżej z dwóch poziomo osadzonych mosiężnych rur; na ostatniej kondygnacji sufit w części od strony okna z dwoma półkolistymi uskokami; od strony wejść do mieszkań ściana ścięta trapezoidalnie. Drzwi do mieszkań – jedno- lub dwuskrzydłowe, płytowe, pomalowane czarną farbą; niektóre współczesne, metalowe.
- boczne klatki schodowe: stopnie i podesty z jasnoszarego, drobnoziarnistego lastryko; na podestach dekoracja ramowa z szerokiego pasa czarnego lastryko; balustrada schodów ażurowa, z trzech poziomych pasów szerokich płaskowników stalowych. Drzwi do mieszkań – j.w.

Wnętrza mieszkań: bez wystroju, w części zachowana oryginalna stolarka drzwiowa, ramowo-płycinowa, z przeszkleniami.

Instalacje: wod./kan., c.o., gazowa, elektryczna, domofony, dźwigi osobowe.

Wkładkę założyła
mgr Anna Radźwicka-Milczewska,
kwiecień 2009 r.

1. Miejscowość

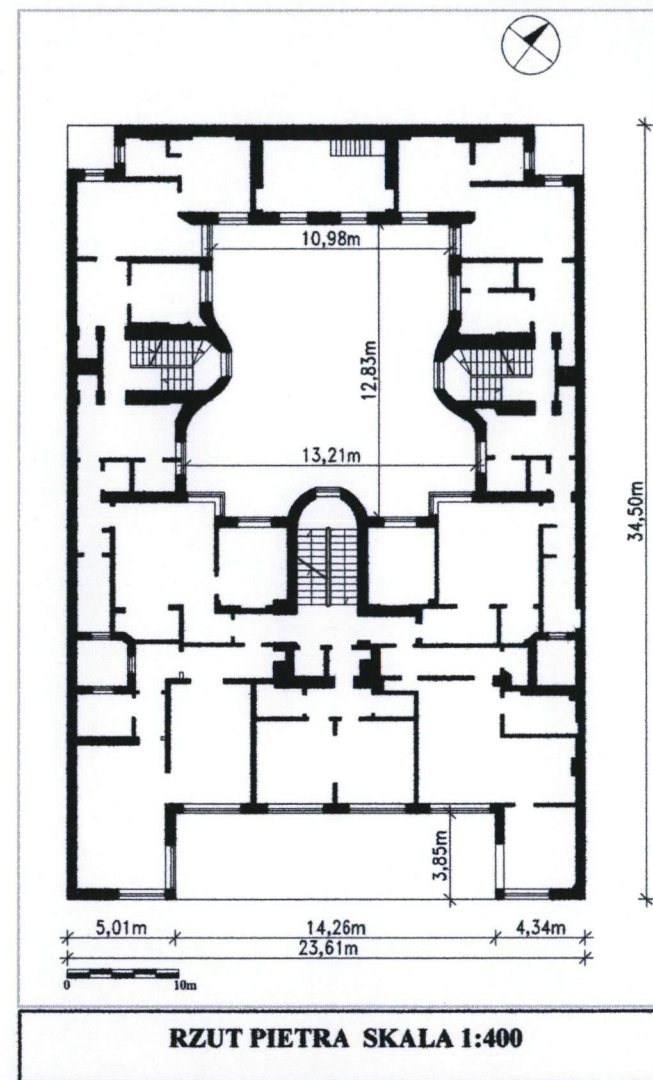
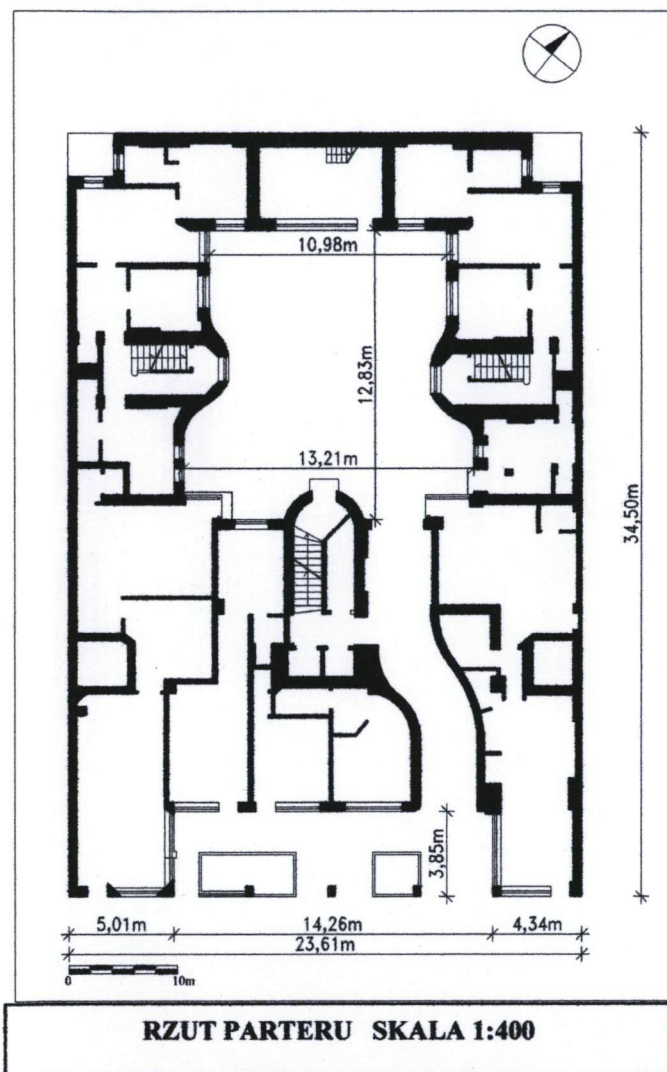
WARSZAWA
woj. mazowieckie
Dzielnica Śródmieście

5. Obiekt (nazwa jak w karcie)

BUDYNEK MIESZKALNY – KAMIENICA
UL. CHMIELNA 6

6. Zawartość wkładki (nazwa materiału uzupełniającego)

RZUTY BUDYNKU



Wkładkę założyła
mgr Anna Radźwicka-Milczewska,
kwiecień-maj 2009 r.

WKŁADKA DO KARTY EWIDENCYJNEJ ZABYTKÓW ARCHITEKTURY I BUDOWNICTWA**ZAŁĄCZNIK NR 4**

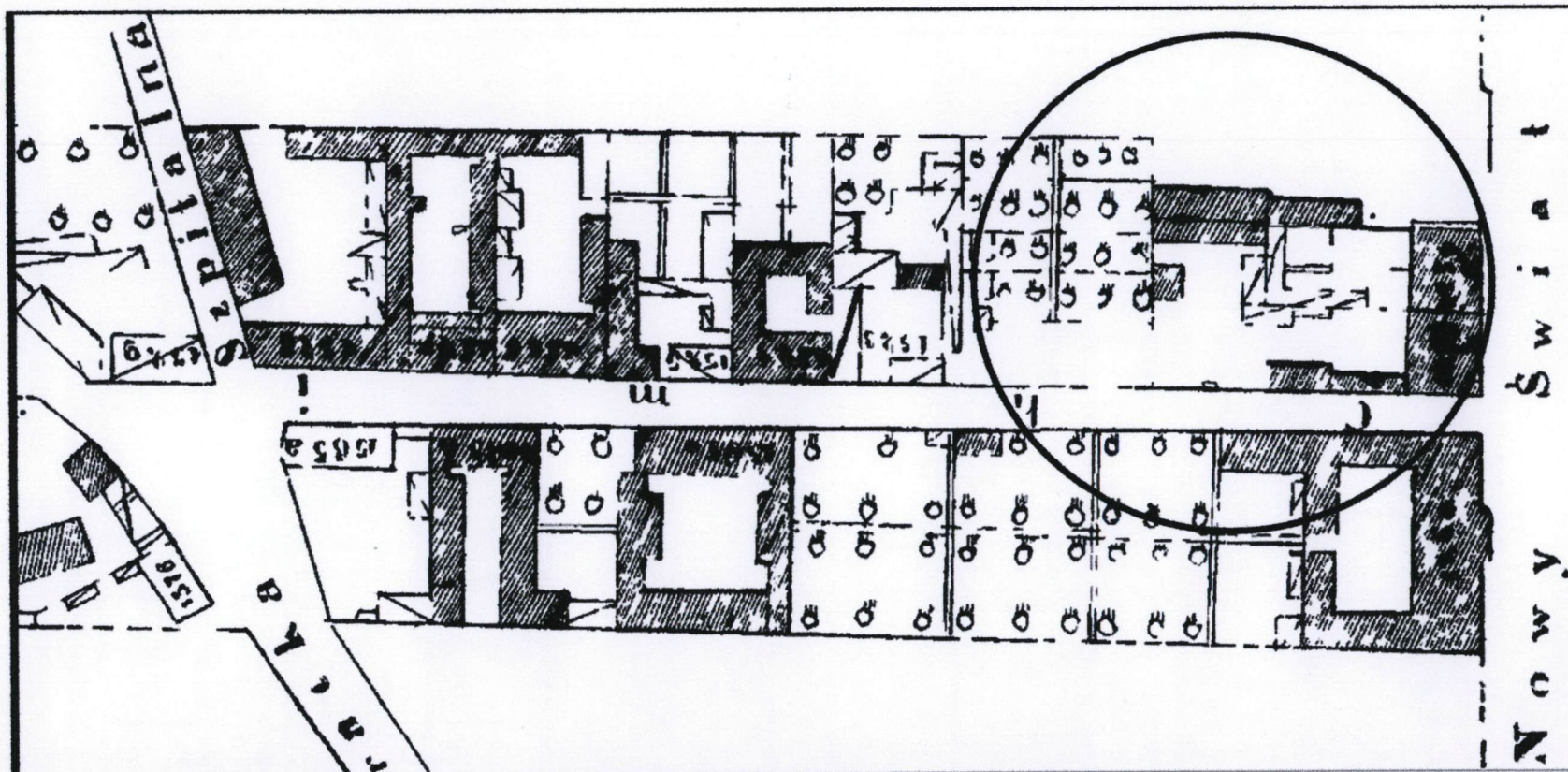
1. Miejscowość

**WARSZAWA
woj. mazowieckie
Dzielnica Śródmieście**

5. Obiekt (nazwa jak w karcie)

**Budynek mieszkalny – kamienica
Ul. CHMIELNA 6**

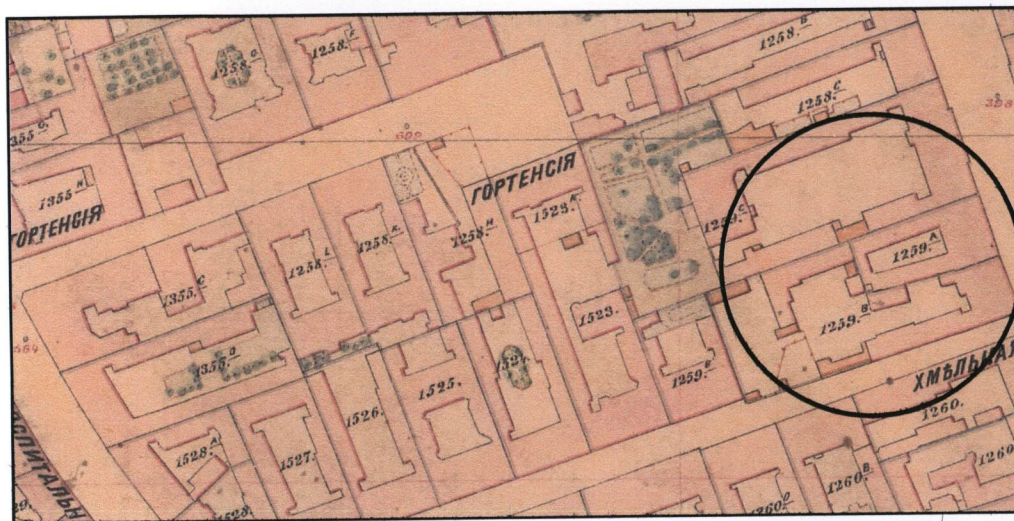
6. Zawartość wkładki (nazwa materiału uzupełniającego)

Archiwalne materiały kartograficzne

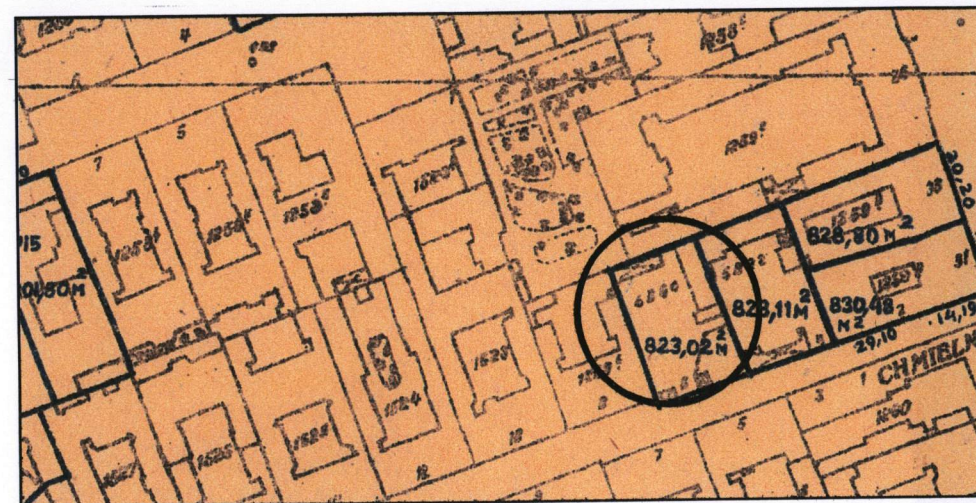
**Stan zagospodarowania działki nr hip. 1259B w roku 1852 r. repr. z: H. Świątkowski, Taryfa domów miasta
Warszawy i Pragi, Warszawa 1852**

Wkładkę założyła: mgr Anna Radźwicka-Milczewska
kwiecień 2009 r.

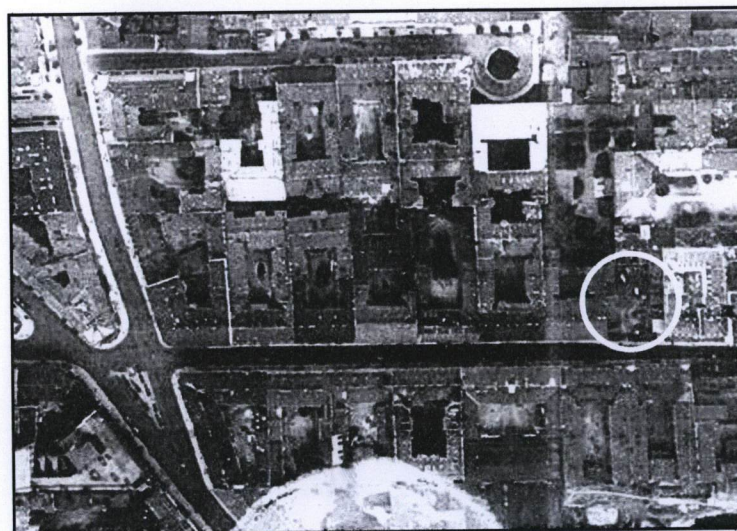
<p>1. Miejscowość</p> <p>WARSZAWA woj. mazowieckie Dzielnica Śródmieście</p>	<p>5. Obiekt (nazwa jak w karcie)</p> <p>Budynek mieszkalny – kamienica UL. CHMIELNA 6</p>	<p>6. Zawartość wkładki (nazwa materiału uzupełniającego)</p> <p>Archiwalne materiały kartograficzne</p>
---	---	---



Stan zagospodarowania działki nr hip. 1259B w roku 1897. z: plan Lindleya, 1897 (rkps), oryginał w: APW



Plan Warszawy (hipoteczny), przed 1938, skala oryginału 1:2500, repr. z : APW



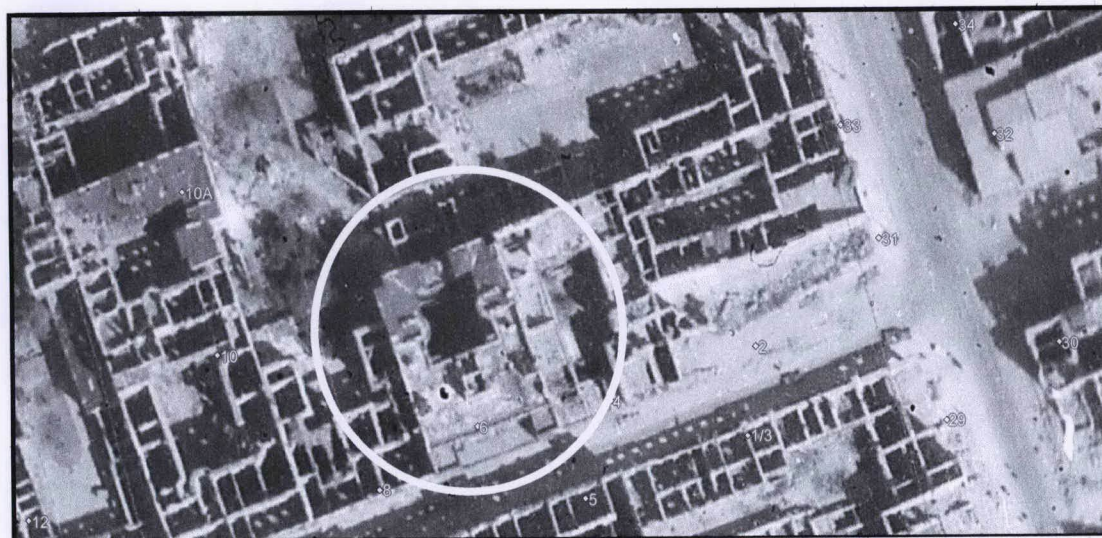
Fotoplan Warszawy, 1926 r. Kółkiem oznaczono niezabudowaną parcelę przy ul. Chmielnej 6.

Repr. z: Pustoła-Kozłowska E., Wytyczne konserwatorskie do wpisu do rejestru zabytków układu urbanistycznego ul. Chmielnej w Warszawie /na odcinku Nowy Świat – Domy Centrum/. Opr. na zlecenie BSKZ, Warszawa 2008

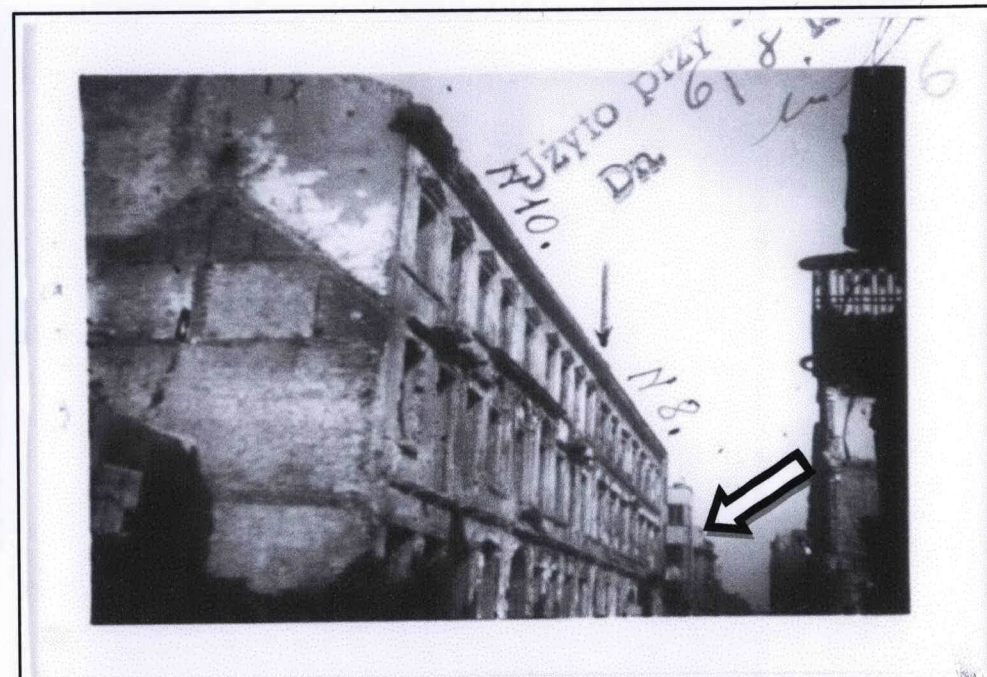
WKŁADKA DO KARTY EWIDENCYJNEJ ZABYTKÓW ARCHITEK TURY I BUDOWNICTWA

ZAŁĄCZNIK NR 6

<p>1. Miejscowość</p> <p>WARSZAWA woj. mazowieckie Dzielnica Śródmieście</p>	<p>5. Obiekt (nazwa jak w karcie)</p> <p>Budynek mieszkalny – kamienica UL. CHMIELNA 6</p>	<p>6. Zawartość wkładki (nazwa materiału uzupełniającego)</p> <p>Archiwalne materiały kartograficzne I ikonograficzne</p>
---	---	--



Kółkiem oznaczono kamienicę przy ul. Chmielnej 6. Repr.z: Fotoplan Warszawy, czerwiec 1945 r., skala oryginału 1:2500, repr. z: APW



**Chmielna 4-6-8-10-12, stan z z 1945-46. Białą strzałką oznaczono budynek nr 6.
 Z: archiwum BOS, sygn. 4752, APW**

Wkładkę założyła: mgr Anna Radźwicka-Milczewska, marzec-kwiecień 2009 r.

WKŁADKA DO KARTY EWIDENCYJNEJ ZABYTKÓW ARCHITEKTURY I BUDOWNICTWA

ZAŁĄCZNIK NR 7

1. Miejscowość

**WARSZAWA
woj. mazowieckie
Dzielnica Śródmieście**

5. Obiekt (nazwa jak w karcie)

**BUDYNEK MIESZKALNY – KAMIENICA
UL. CHMIELNA 6**

6. Zawartość wkładki (nazwa materiału uzupełniającego)

ZDJĘCIA



2



3



4

Wkładkę założyła:

Anna Radźwicka-Milczewska, kwiecień 2009 r.

1. Miejscowość

WARSZAWA
woj. mazowieckie
Dzielnica Śródmieście

5. Obiekt (nazwa jak w karcie)

BUDYNEK MIESZKALNY – KAMIENICA
UL. CHMIELNA 6

6. Zawartość wkładki (nazwa materiału uzupełniającego)

ZDJĘCIA



5



6



7



8

Wkładkę założyła
mgr Anna
Radźwicka-
- Milczewska,
kwiecień –maj 2009 r

1. Miejscowość

WARSZAWA
woj. mazowieckie
Dzielnica Śródmieście

5. Obiekt (nazwa jak w karcie)

BUDYNEK MIESZKALNY – KAMIENICA
UL. CHMIELNA 6

6. Zawartość wkładki (nazwa materiału uzupełniającego)

ZDJĘCIA



9



11



10



12

Wkładkę założyła:
mgr Anna Radźwicka-
- Milczewska,
kwiecień-maj 2009 r.

1. Miejscowość

WARSZAWA
woj. mazowieckie
Dzielnica Śródmieście

5. Obiekt (nazwa jak w karcie)

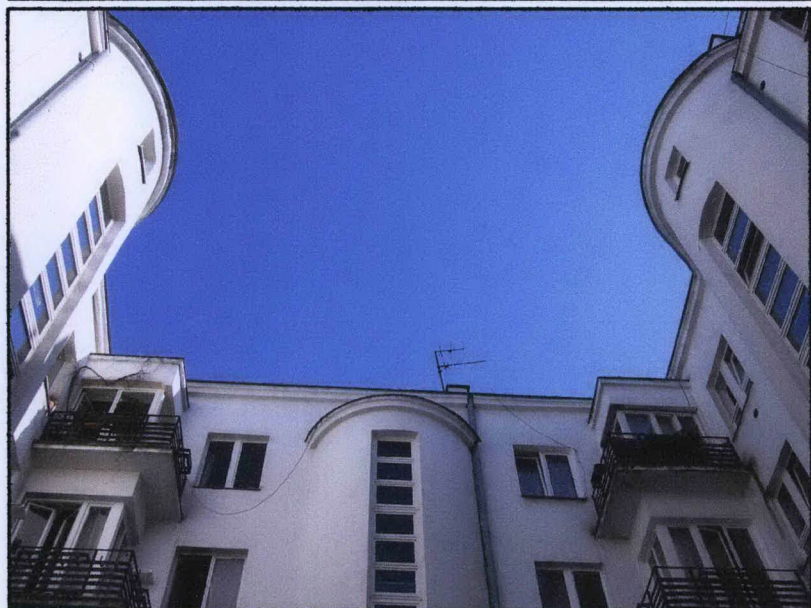
BUDYNEK MIESZKALNY – KAMIENICA
UL. CHMIELNA 6

6. Zawartość wkladki (nazwa materiału uzupełniającego)

ZDJĘCIA

Wkładkę założyła:

mgr Anna Radzwicka-Milczewska, kwiecień –maj 2009 r.



13



14



15



16



17



18

1. Miejscowość

WARSZAWA
woj. mazowieckie
Dzielnica Śródmieście

5. Obiekt (nazwa jak w karcie)

BUDYNEK MIESZKALNY – KAMIENICA
UL. CHMIELNA 6

6. Zawartość wkładki (nazwa materiału uzupełniającego)

ZDJĘCIA



19



20



21



23

Wkładkę założyła
 mgr Anna Radźwicka-
 -Milczewska,
 kwiecień-maj 2009 r.



22

1. Miejscowość

WARSZAWA
woj. mazowieckie
Dzielnica Śródmieście

5. Obiekt (nazwa jak w karcie)

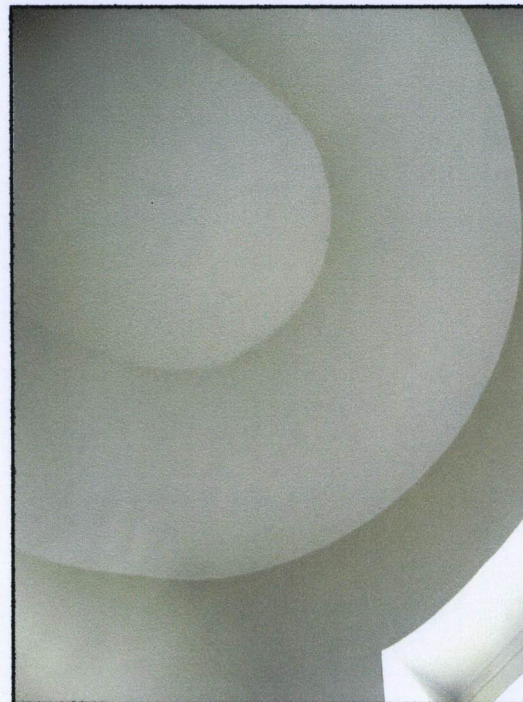
BUDYNEK MIESZKALNY – KAMIENICA
UL. CHMIELNA 6

6. Zawartość wkładki (nazwa materiału uzupełniającego)

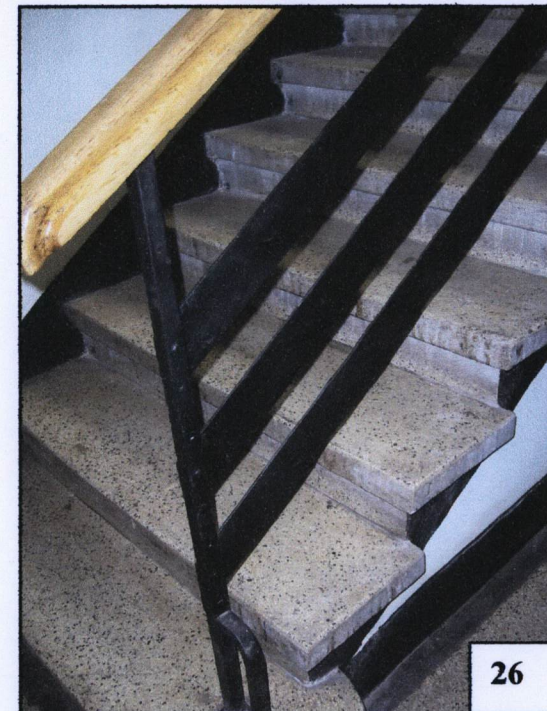
ZDJĘCIA



24



25

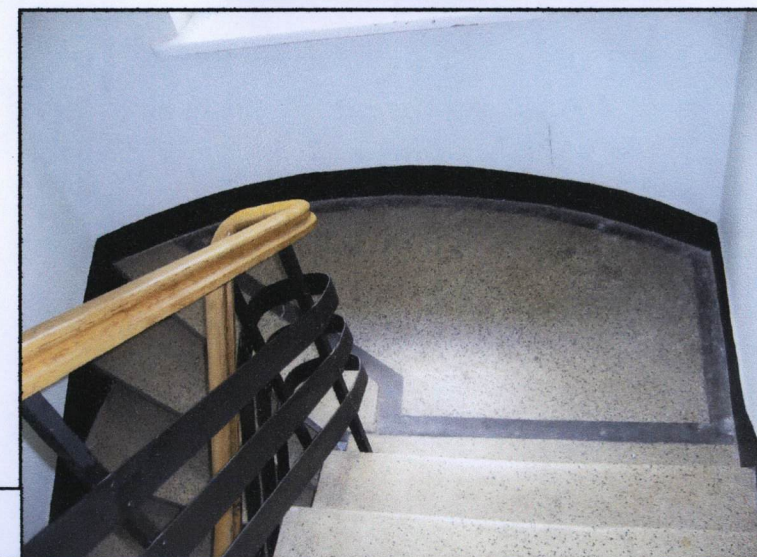


26



27

Wkładkę założyła
mgr Anna Radźwicka-
-Milczewska,
kwiecień-maj 2009 r.



28

1. Miejscowość WARSZAWA woj. mazowieckie Dzielnica Śródmieście	5. Obiekt (nazwa jak w karcie) BUDYNEK MIESZKALNY – KAMIENICA UL. CHMIELNA 6	6. Zawartość wkładki (nazwa materiału uzupełniającego) OPIS ZDJĘĆ
---	---	--

Opis zdjęć

1. Fasada budynku – widok ogólny
2. Zachodnia część fasady
3. Wschodnia część fasady
4. Balkony w ryzalicie zachodnim
5. Dolne kondygnacje fasady i pasaż handlowy
6. Okna w II-ej kondygnacji fasady
7. Kamienna okładzina (wtórna) we wschodniej części parteru fasady
8. Drewniane panele (wtórne) w zachodniej części parteru fasady
9. Podcień
10. Podcień
11. Wnętrze przejazdu bramnego – widok od strony ulicy
12. Ściana przejazdu bramnego z wejściem na główną klatkę schodową
13. Górne kondygnacje elewacji podwórzowych
14. Fragment elewacji podwórzowej budynku frontowego i ryzalit oficyny zachodniej
15. Narożne balkony w elewacji podwórzowej
16. Widok zabudowy w północnej części parceli
17. Fragment elewacji oficyny wschodniej i budynku frontowego
18. Narożne okno w elewacji podwórzowej
19. Ryzalit klatki schodowej oficyny
20. Fragment elewacji oficyny
21. Fragment północnej części oficyny bocznej
22. Przyziemie oficyny bocznej i wejście na klatkę schodową
23. Przejazd bramny – widok od strony podwórza
24. Główna klatka schodowa – podest najwyższej kondygnacji
25. Sufit najwyższej kondygnacji głównej klatki schodowej
26. Schody na klatce schodowej w oficynie bocznej
27. Podest głównej klatki schodowej
28. Podest klatki schodowej w oficynie bocznej

Wkładkę założyła
 mgr Anna Radźwicka-Milczewska,
 kwiecień-maj 2009 r.