

A B C D E F G H I J K L L M N O P R S T U V W X Y Z Nr 1683

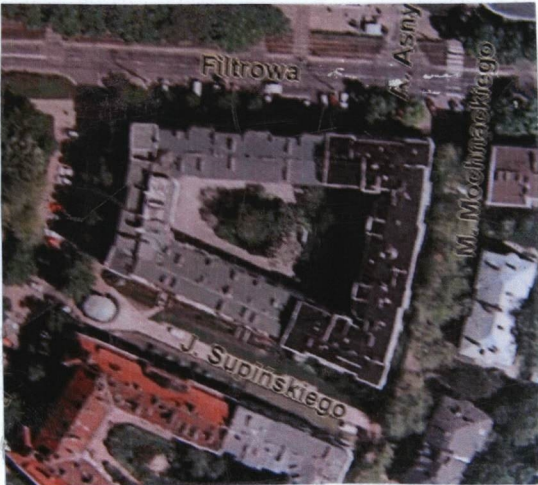
DOM SPÓŁDZIELNI ARTYSTÓW PLASTYKÓW

2.Czas powstania
1926-1931

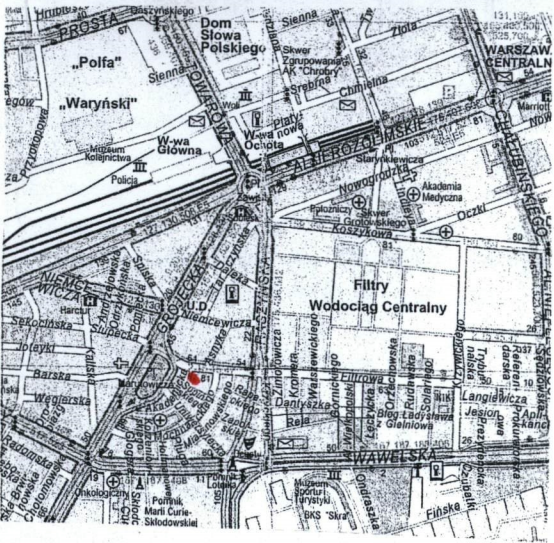
3.Miejscowość
WARSZAWA



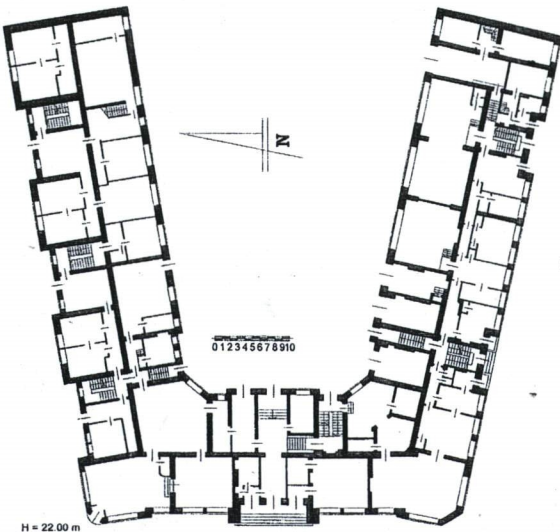
Elewacja frontowa



plan sytuacyjny



Plan orientacyjny 1 : 20 000



H = 22.00 m

4.Adres: Warszawa
ul. Filtrowa 83/Akademicka 1
nr działki 7/1 i 8 obręb 2-02-05

5.Przynależność administracyjna
województwo: mazowieckie
powiat: Warszawa
dzielnica: OCHOTA

6.Poprzednie nazwy miejscowości

7. Przynależność administracyjna przed 1.IV.1975
województwo warszawskie
powiat: Warszawa

8.Właściciel i jego adres
Spółdzielnia Mieszkaniowa
„Osiedle Artystów Plastyków”,
ul. Filtrowa 83/Akademicka 1, Warszawa

9.Użytkownik i jego adres
j.w

10. Rejestr zabytków

12. Autorzy, historia obiektu, określenie stylu

Budynek jest elementem rozplanowania przestrzennego zwanego „Koloniam Lubeckiego”, położonego między ulicami Filtrową, Krzywickiego, Wawelską, Grójecką a placem Narutowicza. Przed I wojną teren ten znajdował się poza granicami miasta stanowiąc Mokotowskie Pole Wojenne. W 1923 r. powstał plan regulacji tego obszaru, który przeznaczono pod osiedla mieszkaniowe dla wyższych urzędników państwowych. Nazwa założenia pochodzi od pierwszej spółdzielni mieszkaniowej, która w latach 1924-1925 pobudowała budynki o neoklasycyzującej oprawie architektonicznej, przy ul. Mochneckiego i Mianowskiego. Zabudowa kwartału, na którym usytuowana jest omawiana kamienica, rozpoczęła się w 1926 r. Do 1928 r. zakończono budowę kamienicy dla Ministerstwa Przemysłu i Handlu usytuowaną przy ul. Filtrowej 81, Mochneckiego i Supińskiego, a w roku następnym, przyległą do niej przy ul. Filtrowej 83, Akademickiej i Supińskiego. Budynek ten, o czysto funkcjonalistycznej formie, wzniosła, prawdopodobnie według projektu Jana Stefanowicza, Spółdzielnia Budowlana „Osiedle Artystów Plastyków”. Jego surowa forma architektoniczna podkreślona płaskimi dachami, szokowała współczesnych, stanowiąc pośród zabudowy już zrealizowanej w kolonii Lubeckiego wybitnie nowatorskie dzieło. Przed 1939 r. mieszkało w nim wielu wybitnych artystów plastyków, m.in. rzeźbiarze Stanisław Jackowski, Aleksander Żurkowski czy Lech Grześkiewicz. W czasie Powstania Warszawskiego spłonął dach nad skrzydłem przy ul. Akademickiej oraz wypalone zostały częściowo mieszkania od ul. Filtrowej. Odbudowa powojenna, według projektu arch. A. Tomaszewskiego, miała miejsce w latach 1946-50. Budynek w duchu wczesnego funkcjonalizmu.

13. Opis (sytuacja, materiał i konstrukcja, rzut, bryła, elewacja, wnętrza, wyposażenie, instalacje) **SYTUACJA**

Budynek znajduje się na terenie założenia urbanistycznego Kolonia Lubeckiego, stanowiącego półn. część dzielnicy Ochoty. Położony w zach. części tego założenia, zorganizowanego po wsch. stronie pl. Narutowicza i biegnących koncentrycznie w stosunku do niego głównych ulic Akademickiej, Mochneckiego i Mianowskiego. Pl. Narutowicza stanowi centralną oś kompozycyjną, od której promieniście odchodzą krótkie ulice. Siatka tych ulic tworzy trapezowate kwartały zabudowy, na których znajdują się po dwie, przylegające do siebie kamienice. Omawiana kamienica usytuowana w pierwszym kwartale zawartym między ulicami Filtrową (od półn.), Mochneckiego (od wsch.), Supińskiego (od połud.) a Akademicką (od zach.). Budynek składa się z trzech skrzydeł: dłuższych przylegających do ul. Filtrowej i Supińskiego oraz krótszego, zawartego między nimi, przy ul. Akademickiej. Skrzydła półn. i połud. łączą się ze skrzydłami budynku położonego między ul. Filtrową, Mochneckiego, a Supińskiego. Przed omawianą kamienicą, od zach. parking, a dalej zieleniec między pl. Narutowicza a ul. Akademicką, od ul. Supińskiego zieleniec, od Filtrowej chodnik o nawierzchni z kostki betonowej. Działka od połud., na całej długości ogrodzona metalową siatką. Wewnątrz, między budynkami, podwórze, oddzielone siatką metalową od sąsiedniego. Pośrodku podwórza zieleniec, na którym ustawiony fragment rzeźby art. rzeźb. Lecha Grześkiewicza, przedwojennego mieszkańca budynku. Na zieleńcu dwa kasztanowce oraz krzewy. Nawierzchnia podwórza z kostki betonowej. We wsch. części współczesny, murowany śmietnik.

MATERIAŁ, KONSTRUKCJA, TECHNIKA

Fundamenty: murowane z cegły ceramicznej. Ławy fundamentowe ułożone powyżej poziomu wód gruntowych, na gruncie zwięzłym-spoistym, o kształcie schodkowym z trzema osadzkami po ok. 7 cm, każda po dwie warstwy cegieł.

Ściany zewnętrzne murowane z cegły ceramicznej pełnej, grub. 100 cm o układzie podłużnym. Otynkowane; tynki wapienno-cementowe typu „baranek” w elewacjach frontowych, gładkie w podwórzowych. Niski cokół z cegły glazurowanej, o wysokości równej jej długości w elewacjach frontowych, w podwórzowych wyższy z szarego lastriko. Ściany przejazdów bramnych do połowy wysokości obłożone wtórną okładziną kamienną, w skrzydle półn. w kolorze szarym, w połud. w szarym i bordowym.

Ściany wewnętrzne z cegły ceramicznej pełnej: nośne o grub. 30-110 cm, działowe: 12-30 cm; wtórne j.w. i gipsowo-kartonowe. W klatkach schodowych w dolnej połowie wyłożone wtórnymi płytkami ceramicznymi, wyżej tynkowane, malowane.

Stropy: nad piwnicami Kleina i w części zach. Ackermanna, międzykondygnacyjne i w przejazdach bramnych Ackermanna zbrojone wkładami z prętów zbrojeniowych o śred. 16. W klatkach schodowych żelbetowe, monolityczne.

Konstrukcja dachu: drewniana, konstrukcja krokwiowo-kleszczowa, z ramą stolcową pośrodku.

Pokrycie dachu: papa zgrzewana na gorąco oraz fragmentarycznie blacha ocynkowana.

Posadzki, podłogi: w przejazdach bramnych kostka betonowa, w piwnicach wylewka betonowa; w suterrenach wylewka, wtórny gres i terakota; w klatkach schodowych lastriko szlifowane. W mieszkaniach: w przedpokojach i pokojach klepka dębowa układana w jodełkę oraz podłoga deskowa, wtórna terakota, w sanitariatach wtórna terakota.

14. Kubatura 29875 m ³	15. Powierzchnia użytkowa 1567 m ²	16. Przeznaczenie pierwotne mieszkalne	17. Użytkowanie obecne mieszkalne
18. Prace budowlane i konserwatorskie, ich przebieg i dokumentacja (po 1945 r.) 1968 r. założenie c.o ok. 2004 r. remont elewacji i wymiana drzwi wejściowych ok. 2003 r. remont klatek schodowych, m.in. obłożenie ścian płytkami ceramicznymi		19. Stan zachowania (fundamenty, ściany zewnętrzne, ściany wewnętrzne, sklepienia, stropy, konstrukcje dachowe, pokrycie dachu, wyposażenie i instalacje) Fundamenty: dobry Ściany zewnętrzne: dobry Stropy: dobry Konstrukcja dachowa – dobry Pokrycie dachu – dobry Wyposażenie dobry	
		20. Najpilniejsze postulaty konserwatorskie budynek nie wymaga remontu	

21. Akta archiwalne i źródła ikonograficzne (rodzaj, numer i miejsce przechowania)
Hip. „Nieruchomość Warszawska Nr 7815”;
[w] Sąd Rejonowy dla Warszawy Mokotowa, al. Solidarności 58

3. Uwagi różne
w trakcie oględzin udostępniono około 10% lokali mieszkalnych

24. Opracowanie karty ewidencyjnej

Wykonano z funduszy
Miasta Stołecznego Warszawy
tekst – Iwona Sygowska wrzesień 2008
plany, rysunki : B.Okowicz-Grabowska, R. Rabisz, J. Karola, skala 1:100,
1975, oprac. J. Grabowski, wrzesień 2008
zdjęcia fotogr. – Iwona Sygowska sierpień 2008 r.

miejsce przechowywania negatywów – wersja elektroniczna przekazana
Stołecznemu Konserwatorowi Zabytków

KARTA PO WYPEŁNIENIU PODLEGA OCHRONIE NA PODSTAWIE
PRZEPISÓW PRAWA AUTORSKIEGO

22. Bibliografia

Poskoczym R., Plan zarządzania nieruchomością w Warszawie przy ul. Filtrowej 83,
Warszawa 2004
Zieliński J., Atlas architektury ulic i placów Warszawy, t. 3, Warszawa 1996
Zieliński J., Z dziejów Ochoty. Kolonia Lubeckiego [w] „Ochotnik” 12/2006

26. Adnotacje o inspekcjach, informacje o zmianach (daty, imiona i

23. Źródła ikonograficzne i fotograficzne (rodzaj i miejsce przechowywania,
sygnatury)

Projekt odbudowy budynku murowanego frontowego 4-piętrowego mieszkalnego przy
ul. Filtrowej 83, inż. arch. A. Tomaszewski, 1947 r.; w posiadaniu Zarządu Spółdzielni
Mieszkaniowej „Osiedle Artystów Plastyków”, Warszawa, ul. Filtrowa 83

27. Załączniki

WKŁADKA DO KARTY EWIDENCYJNEJ ZABYTKÓW ARCHITEKTURY I BUDOWNICTWA ZAŁĄCZNIK NR 1

1.Miejscowość WARSZAWA 2.Dzielnica OCHOTA 3.Powiat warszawski 4.Województwo mazowieckie	5.Obiekt (nazwa jak w karcie) DOM SPÓŁDZIELNI ARTYSTÓW PLASTYKÓW ul. Filtrowa 83/Akademicka 1 Warszawa	6.Zawartość wkładki (nazwa materiału uzupełniającego) OPIS OBIEKTU (cd. pkt 13)
--	---	--

Stolarka drzwiowa: oryginalna drewniana zachowana w około 60 %. Drzwi zewnętrzne: oryginalne jednoskrzydłowe, ramowe, wielopłycinowe oraz j.w z oknem nad nadprożem. Wtórne jedno- i dwuskrzydłowe, stalowe i z PCV, przeszklone; w przejeździe bramnym wtórne dwuskrzydłowe asymetryczne, przeszklone. Wewnętrzne do piwnic wtórne metalowe, jednoskrzydłowe; do mieszkań: oryginalne zachowane w około 50 %: drewniane, jednoskrzydłowe, pełne i płycinowo-ramowe, dwupłycinowe; w mieszkaniach oryginalne drewniane jedno-i dwuskrzydłowe, płycinowo-ramowe, pełne i przeszklone.

Balkony: płyty balkonowe żelbetowe, w elewacjach frontowych wszystkich skrzydeł balustrada cementowa, w elewacjach podwórzowych stalowa, prętowa. Posadzki wtórne z płytek ceramicznych. Drzwi balkonowe oryginalne jedno-, dwu- i czteroskrzydłowe, płycinowo-ramowe, przeszklone z nadświetlem; wtórne drewniane i z PCV o formie j.w.

Stolarka okienna: oryginalna zachowania w około 70 %. Stolarka drewniana, skrzynkowa. Okna 1-, dwu- i trójdzielne, jednopoziomowe. Okna witryn wtórne z PCV jednodzielne, 4-kwaterowe. W piwnicach okna skrzynkowe, jednodzielne, jednopoziomowe.

RZUT:

Budynek na rzucie litery „U”. Składa się z trzech czworobocznych skrzydeł: dłuższych północnego (od ul. Filtrowej) i południowego (od ul. Supińskiego) oraz krótkiego zachodniego (od ul. Akademickiej). Skrzydła dłuższe przylegają do krótszego pod kątem rozwartym, z którym, w części frontowej, łączą się za pośrednictwem aneksów. Rzut skrzydła zachodniego zróżnicowany w części frontowej i podwórzowej. Od frontu na rzucie prostokąta zamkniętego od półn. i połud. kwadratowymi aneksami bocznymi przylegającymi pod kątem rozwartym. Aneks półn. o zaokrąglonym narożu półn.-zach., wysunięty przed część główną o 40 cm. Aneks połud., o narożu połud.-zach. ściętym ukośnie, wysunięty o 20 cm. Partia główna pięcioprzęślowa. Skrajne, wąskie przeszła (przy aneksach) oraz centralne, trzykrotnie szersze od nich, wysunięte o 20 cm przed przeszła wewnętrzne, które stanowią połowę szerokości przeszła środkowego. W przyziemiu przeszło to cofnięte o 100 cm i poprzedzone schodami wysuniętymi o 100 cm przed lico muru, ujętymi między dwa prostokątne postumenty (półn. o wymiarach 150 x100 cm, połud. 120x100 cm). Partia podwórzowa od półn. i połud. węższa od frontowej o 650 cm, co odpowiada głęb. zewnętrznych traktów skrzydeł bocznych. Składa się z prostokątnej części centralnej i nieregularnych segmentów bocznych. Boki półn. i wsch. segmentu półn., o zbliżonej dług. (odpowiednio 720 cm i 650 cm), łączą się pod kątem rozwartym, przy czym półn. odchylony od pionu o 180 cm, wsch. o 120 cm; boki połud. i wsch. (640 i 660 cm) segmentu przeciwnego również złączone pod kątem rozwartym, połud. odchylony o 200 cm, wsch. o 120 cm; krótsze boki obydwu segmentów przy części środkowej ścięte ukośnie. Partia centralna pięcioprzęślowa, na trzech środkowych przeszłach wysunięta o 60 cm. *Skrzydło północne* ze środkowym połączone pod kątem rozwartym, którego wychylenie w najszerszym punkcie wynosi 350 cm. Skrzydło 7-przęślowe, na rzucie prostokąta o wymiarach 4640 x 1250 cm, o pierwszym przeszle od zach. węższym od pozostałych o 530 cm. W boku półn., frontowym, cztery ryzality usytuowane naprzemian z częściami wklęsłymi. Pierwszy (od zach.) stanowiący aneks półn. skrzydła środkowego wysunięty o 130 cm, kolejne o 100 cm. Ryzality o zbliżonej szerokości wynoszącej (odpowiednio od zach.) 740 cm, 770 cm, 800 cm i 850 cm; partie wklęsłe o szerokości 780 cm, 800 cm i 750 cm (od zach.). Bok połud., podwórzowy na pierwszym przeszle od zach. cofnięty o 60 cm w stosunku do lica ściany. Na

przedostatnim przeszło od zach. przejazd bramny. *Skrzydło południowe* połączone ze środkowym pod kątem rozwartym, a wychylenie wynosi 460 cm. W jego skrajnej zach. części boku połud. aneks połud. skrzydła środkowego wysunięty przed lico skrzydła o 20 cm. Skrzydło na rzucie prostokąta o wymiarach 4660 x 1360 cm. Bok połud. pięcioprzęsłowy. Przęsło pierwsze od zach. węższe o 640 cm od pozostałych. Przęsła o różnej rozpiętości wynoszącej 800, 550, 1970, 470 i 820 cm. Parzyste, w których klatki schodowe, cofnięte o 100 cm w stosunku do lica ściany. Bok podwórzowy 4-przęsłowy. Pierwsze przęsło od zach. cofnięte o 60 cm. Na przedostatnim od zach. przejazd bramny o zamurowanej ścianie połud. *Układ wnętrza* wszystkich skrzydeł dwutraktowy, z wyjątkiem zach. skrajnych, jednotraktowych części skrzydeł bocznych. Układ komunikacyjny: w *skrzydle środkowym* jedna klatka schodowa usytuowana w trakcie tylnym na pierwszej osi od połud. Dostępna także przez wejście usytuowane na głównej osi w obydwu traktach przez bieg wyrównawczy schodów. W *skrzydle północnym* trzy klatki schodowe umieszczone w trakcie północnym. Pierwsza, usytuowana na piątej osi od zach., dostępna przez bieg wyrównawczy schodów w trakcie tylnym, na osi pierwszej; druga na 11 osi (od zach.) również dostępna przez bieg wyrównawczy schodów w trakcie tylnym, na 6 osi (od zach.); trzecia na 17 osi (od zach.) dostępna z przejazdu bramnego. Na tej osi w trakcie tylnym schody do sutereny. W skrzydle południowym dwie klatki schodowe usytuowane w trakcie zewnętrznym na piątej i 13 osi od zach. Pierwsza z nich dostępna od frontu oraz przez bieg wyrównawczy schodów na drugiej osi od zach. Druga dostępna z przejazdu bramnego.

BRYŁA

Wszystkie skrzydła pięciokondygnacyjne. Budynki nakryte dachami wielospadowymi, w całości podpiwniczone.

ELEWACJE

Wszystkie elewacje frontowe otynkowane tynkiem typu „baranek”, w dolnej części obiega je cokół z rzędu ustawionych pionowo cegieł ceramicznych glazurowanych, pomalowanych farbą emulsyjną w kolorze ciemnoszarym, w górnej nieznacznie wysunięty płaski gzyms koronujący. Elewacje pozbawione detalu architektonicznego. *Skrzydło środkowe: elewacja zachodnia*: symetryczna, 7-osiowa. Na skrajnych osiach półn. i połud. kwadratowe aneksy przylegające pod kątem rozwartym do wewnętrznej partii elewacji. Wąskie osie sąsiednie oraz oś główna, trzykrotnie od nich szersza, wysunięte o 20 cm przed osie wewnętrzne, które są o połowę szersze od osi skrajnych i o 1/3 węższe od środkowej. Usytuowanie aneksów oraz zryzalitowanie wewnętrznej partii fasady nadaje jej wygląd trójschodkowy, co podkreśla także wysokość poszczególnych części: najwyższych aneksów, niższych przęseł sąsiednich i najniższej części środkowej i flankujących ją przęseł. Elementami organizującymi kompozycję elewacji są aneksy przypominające narożne wieże oraz trójosiowa część centralna. Aneks północny w poziomie dwóch dolnych kondygnacji ścięty ukośnie i cofnięty w głąb około 50 cm, wyżej, do wysokości dolnej krawędzi okien kolejnej kondygnacji, zamknięty pod kątem ostrym, a na pozostałych piętrach narożnik ścięty ukośnie. W dolnej, cofniętej części, w obydwu kondygnacjach, otwory: w przyziemiu drzwiowy, nad nim okienny. Drzwi wtórne z PCV, okno 3-dzielne, asymetryczne, usytuowane tak, że najszersze środkowe skrzydło znajduje się na ścianie narożnej, a dwa mniejsze na bocznych. W ścianach bocznych aneksu, jednoosiowych, w przyziemiu witryny z PCV, na I piętrze okna jednoodzielnne flankujące okno narożne, wyżej wąskie okno trójdzielnne jednopoziomowe usytuowane w skrajnej części ściany, na III i IV piętrze okna trójdzielnne umieszczone blisko narożnika i na V piętrze, w ścianie półn. okno czteroodzielnne usytuowane pośrodku, ścianka przeciwna na tej kondygnacji ślepa. Aneks południowy w przyziemiu na drugiej kondygnacji ścięty ukośnie: w jednoosiowych ściankach bocznych okna trójdzielnne, w środkowej zamurowany otwór drzwiowy. Nad parterem balkon wysunięty 130 cm, obiegający aneks dookoła. Na jego wyższych kondygnacjach otwory okienne o wielkości, formach i podziałach, jak w aneksie półn. z tą różnicą, że na ostatnim piętrze czteroodzielnne okna znajdują się na obydwu ściankach. Centralna część elewacji trójosiowa, wysunięta 20 cm przed sąsiednie partie, a jednocześnie cofnięta w głąb o 80 cm. Różnicę głębokości w przyziemiu wyrównują schody, a na II, III i IV kondygnacji balkon o balustradzie cementowej, otynkowanej. W przyziemiu, na osi głównej wtórne drzwi wejściowe na klatkę schodową (dwuskrzydłowe stalowe, przeszklone), a po ich obu stronach również wtórne drewniane drzwi jednoskrzydłowe do lokali handlowych. Na osiach bocznych witryny z PCV: na szerszych 2-dzielne, 4-kwadratowe, na wąskich – jednoodzielnne, z nadświetleniem. *Skrzydło północne- elewacja północna*: 19-osiowa, asymetryczna, z wejściem na czwartej, dziesiątej i ostatniej (od zach.) osi oraz z przejazdem bramnym na osi przedostatniej. W elewacji cztery ryzality, z których pierwszy od

WKŁADKA DO KARTY EWIDENCYJNEJ ZABYTKÓW ARCHITEKTURY I BUDOWNICTWA ZAŁĄCZNIK NR 2

1.Miejscowość WARSZAWA 2.Dzielnica OCHOTA 3.Powiat warszawski 4.Województwo mazowieckie	5.Obiekt (nazwa jak w karcie) DOM SPÓŁDZIELNI ARTYSTÓW PLASTYKÓW ul. Filtrowa 83/Akademicka 1 Warszawa	6.Zawartość wkładki (nazwa materiału uzupełniającego) OPIS OBIEKTU (cd. pkt 13)
--	---	--

zach. stanowi boczna ściana aneksu północnego wysunięta o 130 cm przed lico, pozostałe o 100 cm. W ryzalicie aneksu okno witrynowe, w pozostałych po dwa przylegające do siebie okna dwudzielne, co nadaje im wygląd okien czterodzielnych. W przyziemiu części wklęsłych cztery okna w powtarzalnym układzie: na osiach skrajnych dwa wąskie jednodzielne, obok drzwi, w pierwszej części oryginalne drewniane, jednoskrzydłowe, wielopłycinowe, w kolejnych wtórne, stalowe i PCV, jednoskrzydłowe, przeszklone, w trzeciej okno dwudzielne oraz dwa okna jednodzielne umieszczone w pionie jedno nad drugim. Przejazd bramny zamknięty wtórnymi drzwiami dwuskrzydłowymi stalowymi, przeszklonymi. Na ostatniej osi drzwi z PCV jednoskrzydłowe, płycinowe. Ryzalicy na wyższych kondygnacjach o ściętych narożach, w których drzwi balkonowe. Pomiędzy nimi, w segmentach wklęsłych loggie, wyrównujące różnice głębokości między ryzalitami a partiami wklęsłymi, o cementowych balustradach, a na ostatniej kondygnacji taras. Loggie podzielone ściankami na trzy części. Tarasy nieogrodzone. *Skrzydło południowe elewacja południowa*: 20-osiowa, asymetryczna, z wejściem na szóstej i szesnastej osi (od zach.). Pierwsza oś od zach. to wysunięta o 20 cm ściana boczna aneksu połud. Elewacja na trzech pierwszych osiach od zach, a także od siódmej do trzynastej i od siedemnastej do dziewiętnastej niższa o jedną kondygnację od trójosiowych segmentów znajdujących się między nimi. Segmenty te, w których na osiach głównych wejścia do budynku, wraz z ostatnią kondygnacją cofnięte włąb o 100 cm. Różnicę głębokości między wklęsłymi a wypukłymi segmentami elewacji w przyziemiu na odcinku odpowiadającym dwóm bocznym osiom wyrównuje murek oporowy sięgający do wysokości okien; na drugiej kondygnacji balkon obejmujący oprócz trzech osi wklęsłych segmentów po jednym sąsiednim, a na dwóch kolejnych loggie. Na ostatniej kondygnacji segmentów wypukłych tarasy. Balustrada balkonu, loggi i tarasu, jak w pozostałych elewacjach. *Elewacje podwórzowe*: w dolnej części obiega je cokół z szarego lastriko, otynkowane, pozbawione detalu architektonicznego. *Elewacja wschodnia skrzydła zachodniego*: siedmioosiowa, symetryczna. Osi skrajne ścięte ukośnie. Na nich balkony o trójbocznym podeście i balustradzie prętowej. Drzwi balkonowe czteroskrzydłowe, płycinowo-ramowe, w całości przeszklone. Pod balkonem okno sutereny dwudzielne. Na kolejnej osi, od połud. w przyziemiu drzwi na klatkę schodową, wyżej wąskie okna złożone dwudzielne, uchylne, od półn. na wszystkich kondygnacjach okno jednodzielne. Na sąsiedniej osi okna dwudzielne, a na głównej w przyziemiu drzwi, wyżej okno dwudzielne, a na kolejnych kondygnacjach dwa wąskie okna jednodzielne usytuowane blisko siebie w szerokości drzwi. *Elewacja południowa skrzydła północnego* 13 –osiowa, asymetryczna, z wejściem na pierwszej i szóstej osi od zach. i z przejazdem bramnym na osi przedostatniej. Pierwsze przeszło od zach, w którym drzwi i dwa okna, cofnięte w głąb o 60 cm. Na półpiętrze troje drzwi, z których na pierwszej osi od zach. prowadzące na klatkę schodową wtórne, dwoje pozostałych oryginalne, drewniane, jednoskrzydłowe, wielopłycinowe. Na kondygnacjach na skrajnych osiach wąskie okna jednodzielne, na środkowej okno dwudzielne. Na kolejnych trzech osiach okna dwudzielne, następnie na trzech osiach trójdzielne, z balkonem w połowie wysokości elewacji na osi środkowej, na kolejnych osiach dwa okna wąskie jednodzielne i trzy dwudzielne. Ściany przejazdu bramnego obłożone płytkami betonowymi. W nim, na osiach bliżej podwórza, w obydwu ścianach oryginalne drzwi do sutereny. *Elewacja północna skrzydła południowego* 9-osiowa, asymetryczna, z bramą na ostatniej osi od zach. W tej elewacji różnej wielkości oknami, których sposób rozmieszczenia i podziały dzielą ją na sześć części. W pierwszej (od zach.) w przyziemiu drzwi garażowe, a nad nimi dwa niewielkie okna jednodzielne, na wyższych kondygnacjach dwukrotnie wyższe (od zach. okno dwudzielne, od wsch. jednodzielne). W kolejnej części w przyziemiu troje drzwi: jednoskrzydłowe na klatkę

schodową oraz garażowe. Nad drzwiami do klatki schodowej niewielkie okno jednodzielne, nad kolejnymi takiej samej wielkości okno dwudzielne, a nad trzecimi drzwiami okno dwudzielne, dwukrotnie wyższe od pozostałych. Na drugiej kondygnacji cztery okna: zewnętrzne dwudzielne, wewnętrzne jednodzielne. Na ostatnich trzech kondygnacjach dwa stykające się ze sobą, umieszczone centralnie okna dwudzielne, czterokwaterowe. W trzeciej części elewacji duże okno usytuowane centralnie w przyziemiu i na pierwszym piętrze: na parterze sześciokwaterowe, o skrzydłach zewnętrznych dwukrotnie węższych od wewnętrznych, na piętrze takie samo, ale dwukrotnie większe. Na trzech wyższych kondygnacjach cztery okna: skrajne dwudzielne, wewnątrz jednodzielne. W czwartej części w przyziemiu okno jak obok, ale nieco wyższe, nad nim takie samo, ale o połowę węższe. Na trzeciej kondygnacji trzy okna: skrajne dwudzielne, wewnętrzne jednodzielne i na dwóch kolejnych kondygnacjach dwa: zach. dwudzielne, obok czterodzielne, ośmiokwaterowe. W piątej części na parterze okno, jak obok, na drugiej kondygnacji dwa jednodzielne, a na wyższych kondygnacjach czterodzielne, ośmiokwaterowe. W ostatniej części, na skrajnej osi przyziemia okno dwudzielne, na wyższych kondygnacjach cztery okna: nieparzyste dwudzielne, parzyste jednodzielne. Elewację ożywią dwie płaskorzeźbione płytki z alegorycznymi przedstawieniami wiedzy i sztuki. Umieszczone są po obydwu stronach okna pracowni rzeźbiarza Aleksandra Żurakowskiego, usytuowanej w przyziemiu na piątej osi (od zach.).

WYPOSAŻENIE

Z informacji mieszkańców wynika, że mieszkanie nr w skrzydle południowym zachowane w stanie niezmienionym od czasu budowy. Ponadto w lokalu nr 35 i 41 oryginalne umywalki.

INSTALACJE

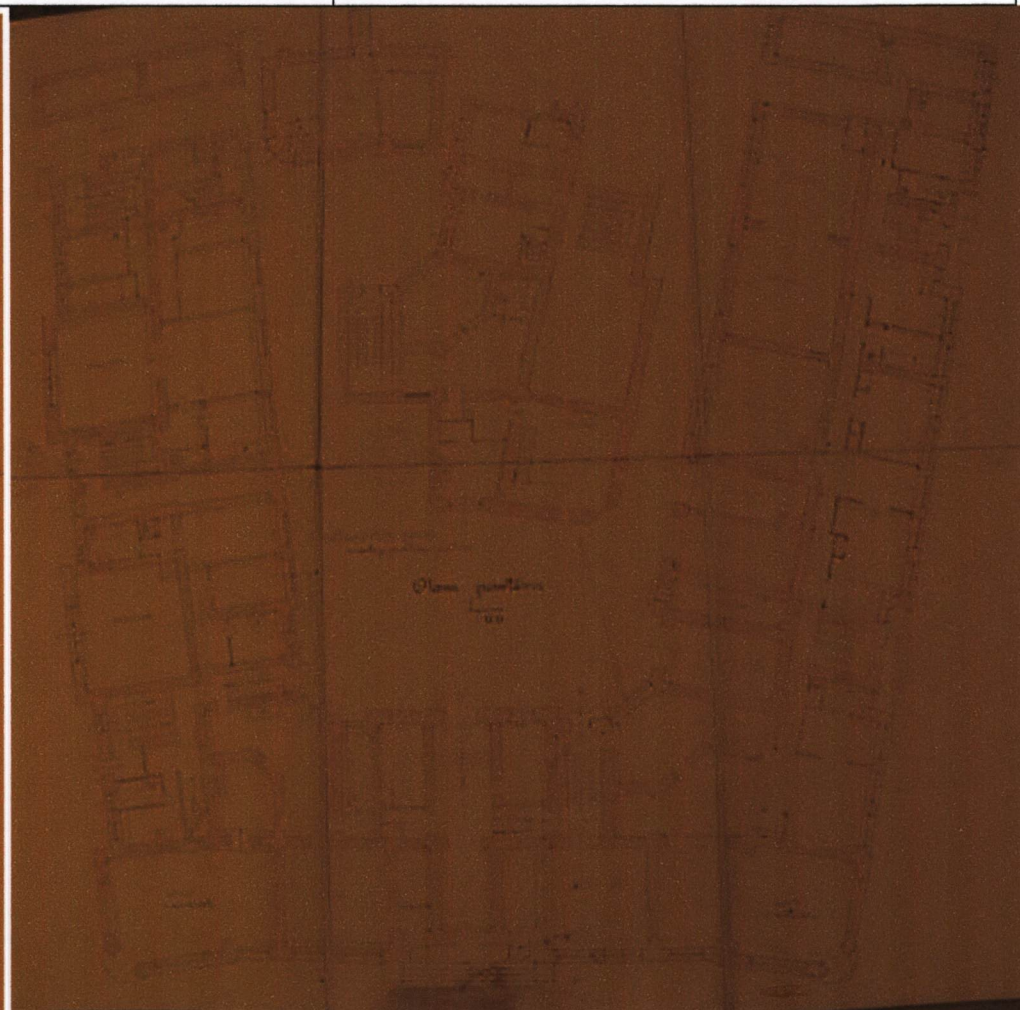
Budynek wyposażony w instalacje elektr., wod.-kan., gazową, p-poż., ciepłowniczą.

WKŁADKA DO KARTY EWIDENCYJNEJ ZABYTKÓW ARCHITEKTURY I BUDOWNICTWA ZAŁĄCZNIK NR 3

1.Miejscowość WARSZAWA 2.Dzielnica OCHOTA 3.Powiat warszawski 4.Województwo mazowieckie	5.Obiekt (nazwa jak w karcie) DOM SPÓŁDZIELNI ARTYSTÓW PLASTYKÓW ul. Filtrowa 83/Akademicka 1 Warszawa	6.Zawartość wkładki (nazwa materiału uzupełniającego) IKONOGRAFIA 2 projekt odbudowy z 1947 r.
--	---	--



rzut piwnic



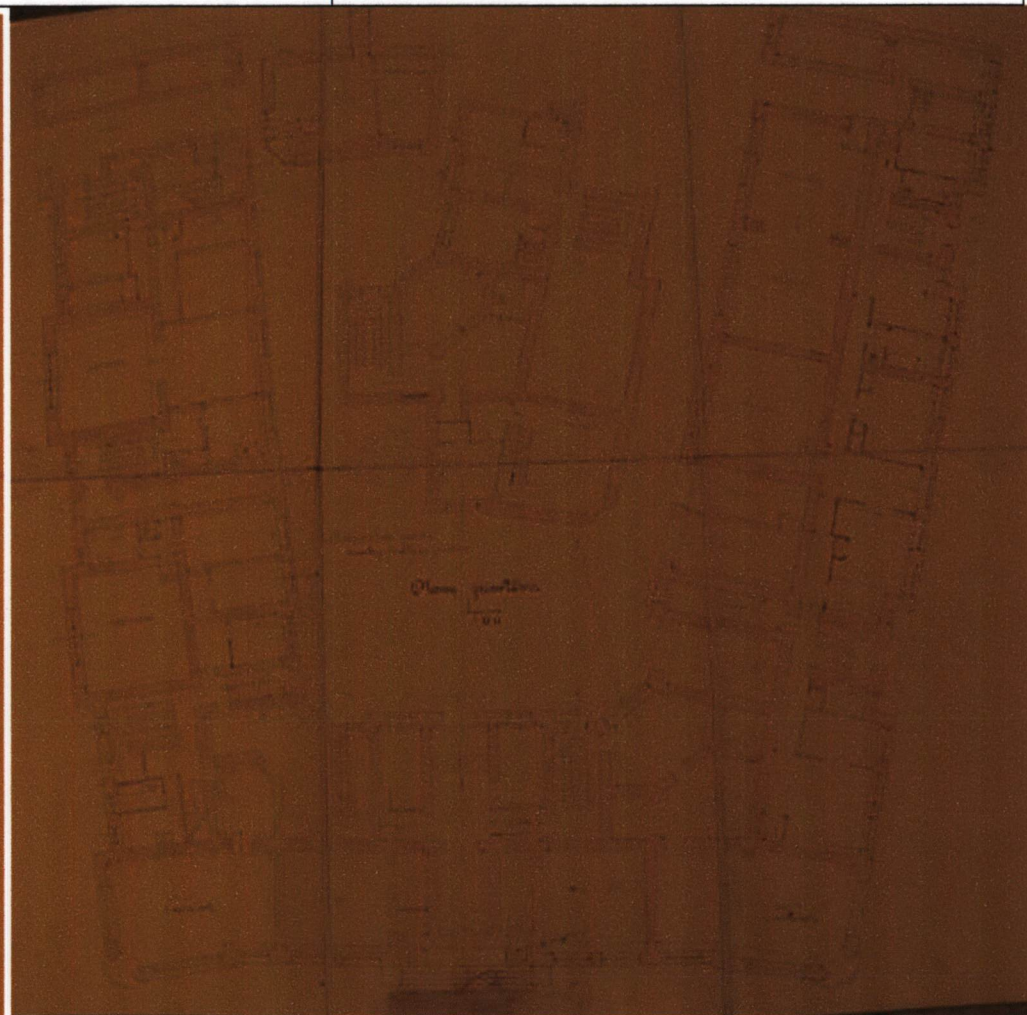
rzut parteru

WKŁADKA DO KARTY EWIDENCYJNEJ ZABYTKÓW ARCHITEKTURY I BUDOWNICTWA ZAŁĄCZNIK NR

<p>1.Miejscowość WARSZAWA 2.Dzielnica OCHOTA 3.Powiat warszawski 4.Województwo mazowieckie</p>	<p>5.Obiekt (nazwa jak w karcie) DOM SPÓŁDZIELNI ARTYSTÓW PLASTYKÓW ul. Filtrowa 83/Akademicka 1 Warszawa</p>	<p>6.Zawartość wkładki (nazwa materiału uzupełniającego) IKONOGRAFIA 2 projekt odbudowy z 1947 r.</p>
--	--	--



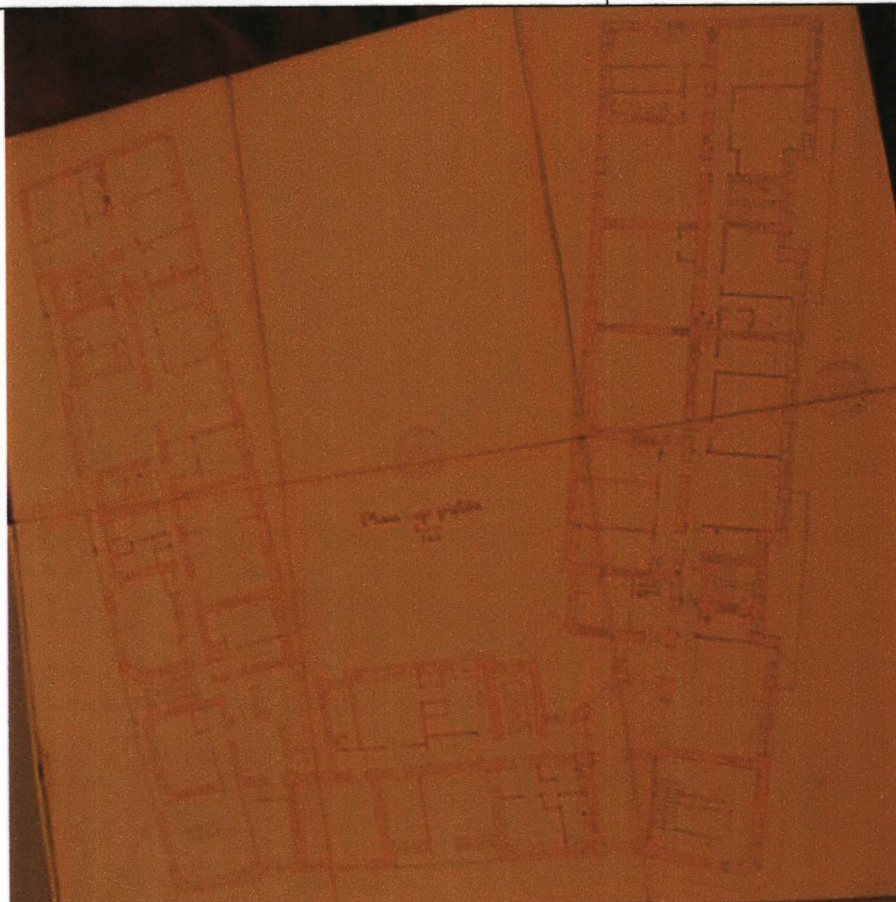
rzut piwnic



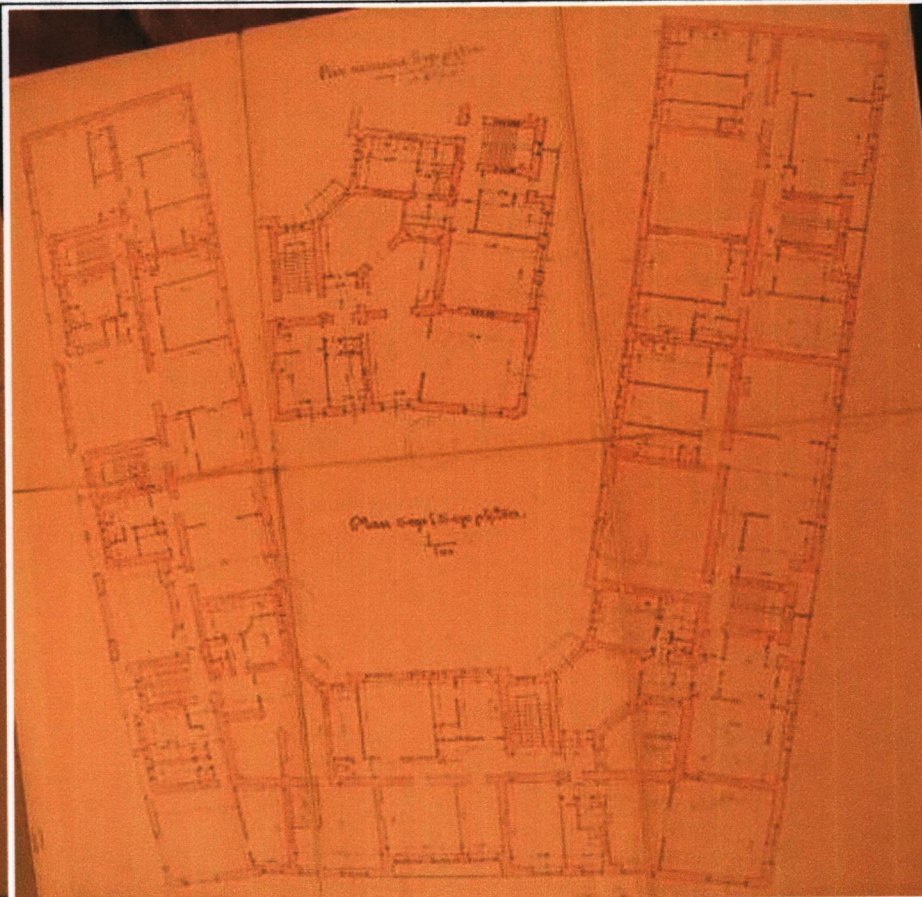
rzut parteru

WKŁADKA DO KARTY EWIDENCYJNEJ ZABYTKÓW ARCHITEKTURY I BUDOWNICTWA ZAŁĄCZNIK NR 4

1.Miejscowość WARSZAWA 2.Dzielnica OCHOTA 3.Powiat warszawski 4.Województwo mazowieckie	5.Obiekt (nazwa jak w karcie) DOM SPÓŁDZIELNI ARTYSTÓW PLASTYKÓW ul. Filtrowa 83/Akademicka 1 Warszawa	6.Zawartość wkładki (nazwa materiału uzupełniającego) IKONOGRAFIA 3 projekt odbudowy z 1947 r.
--	---	---



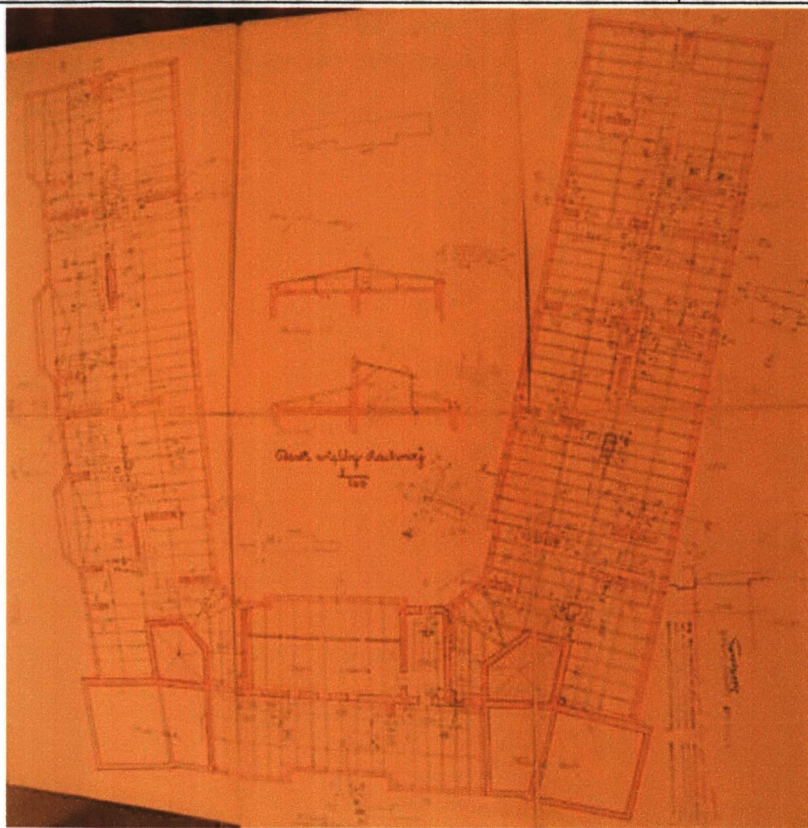
rzut II piętra



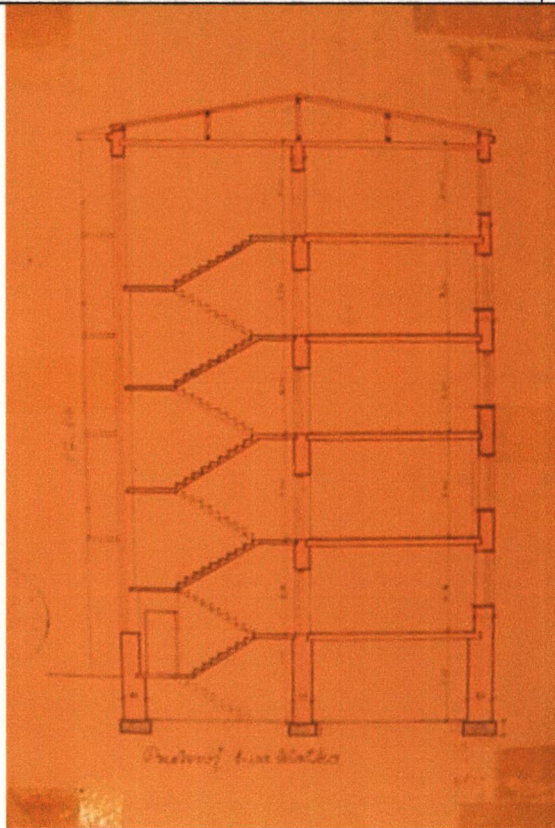
rzut III piętra

WKŁADKA DO KARTY EWIDENCYJNEJ ZABYTKÓW ARCHITEKTURY I BUDOWNICTWA ZAŁĄCZNIK NR

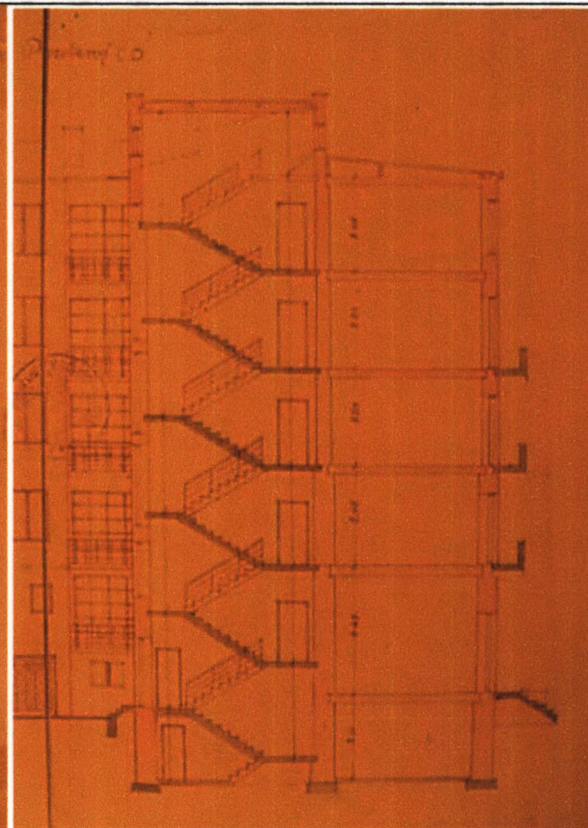
<p>1.Miejscowość WARSZAWA 2.Dzielnica OCHOTA 3.Powiat warszawski 4.Województwo mazowieckie</p>	<p>5.Obiekt (nazwa jak w karcie) DOM SPÓŁDZIELNI ARTYSTÓW PLASTYKÓW ul. Filtrowa 83/Akademicka 1 Warszawa</p>	<p>6.Zawartość wkładki (nazwa materiału uzupełniającego) IKONOGRAFIA 4 projekt odbudowy z 1947 r.</p>
--	--	--



rzut więźby dachowej



przekrój klatki schodowej

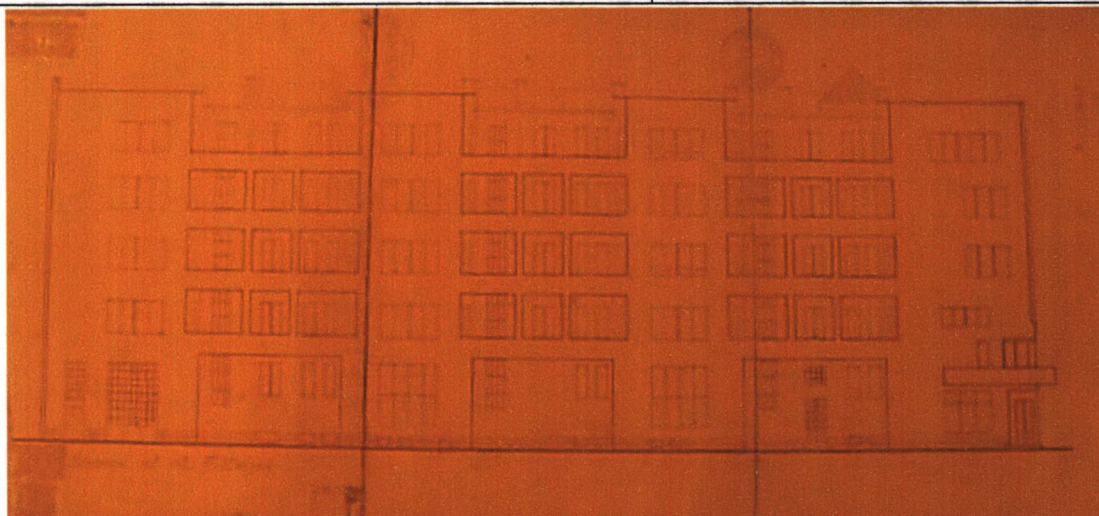


przekrój C-D

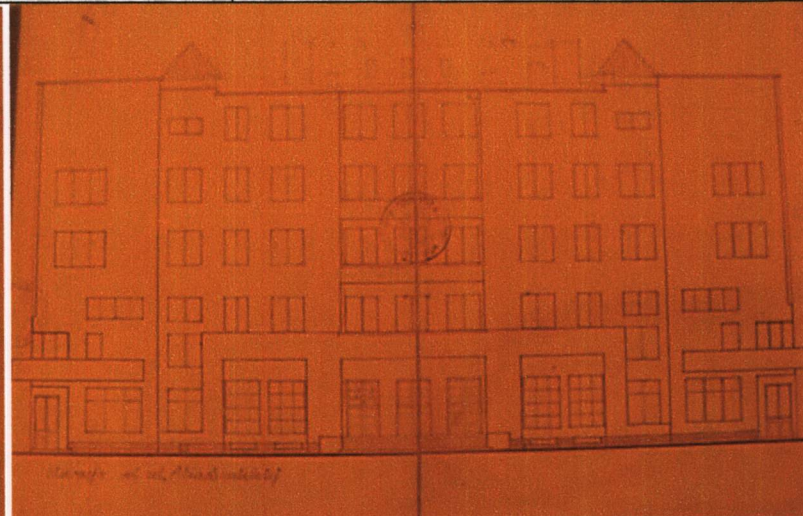
Wkładkę założył : Iwona Sygowska październik 2008

WKŁADKA DO KARTY EWIDENCYJNEJ ZABYTKÓW ARCHITEKTURY I BUDOWNICTWA ZAŁĄCZNIK NR 5

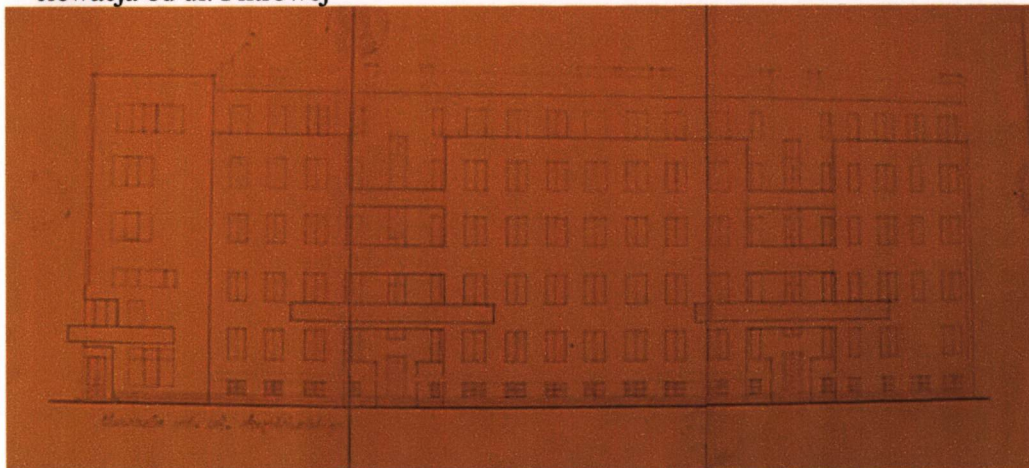
<p>1.Miejscowość WARSZAWA 2.Dzielnica OCHOTA 3.Powiat warszawski 4.Województwo mazowieckie</p>	<p>5.Obiekt (nazwa jak w karcie) DOM SPÓŁDZIELNI ARTYSTÓW PLASTYKÓW ul. Filtrowa 83/Akademicka 1 Warszawa</p>	<p>6.Zawartość wkładki (nazwa materiału uzupełniającego) IKONOGRAFIA 5 projekt odbudowy z 1947 r.</p>
---	--	--



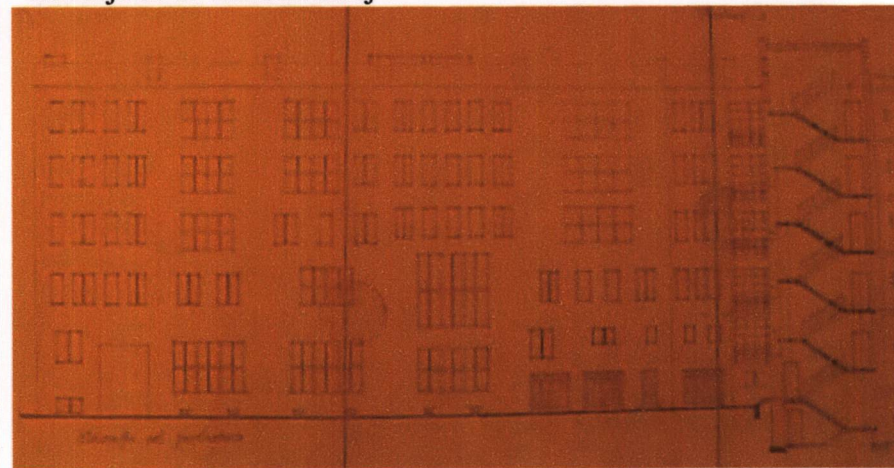
elewacja od ul. Filtrowej



elewacja od ul. Akademickiej



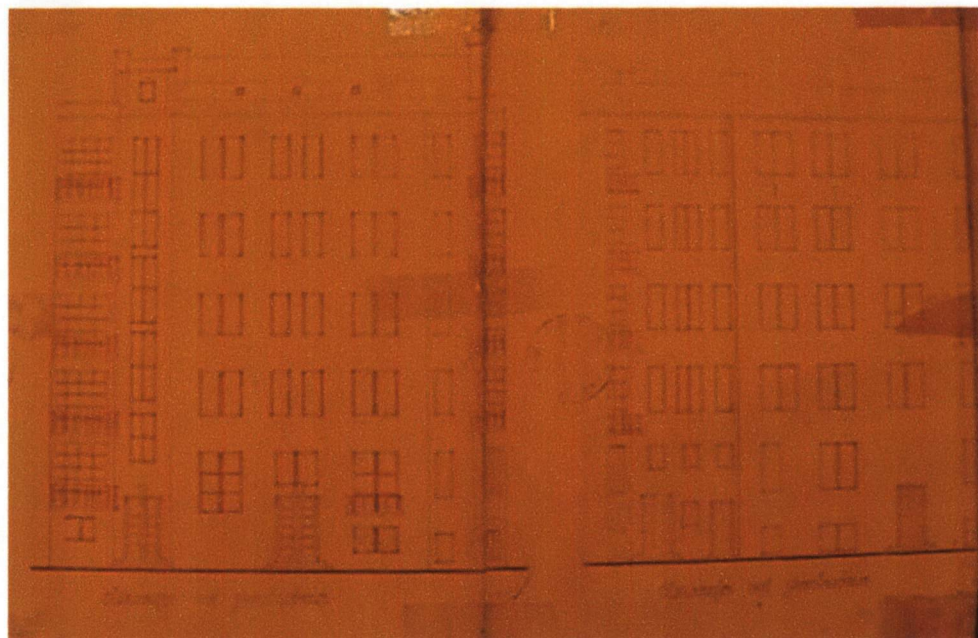
elewacja od ul. Supińskiego



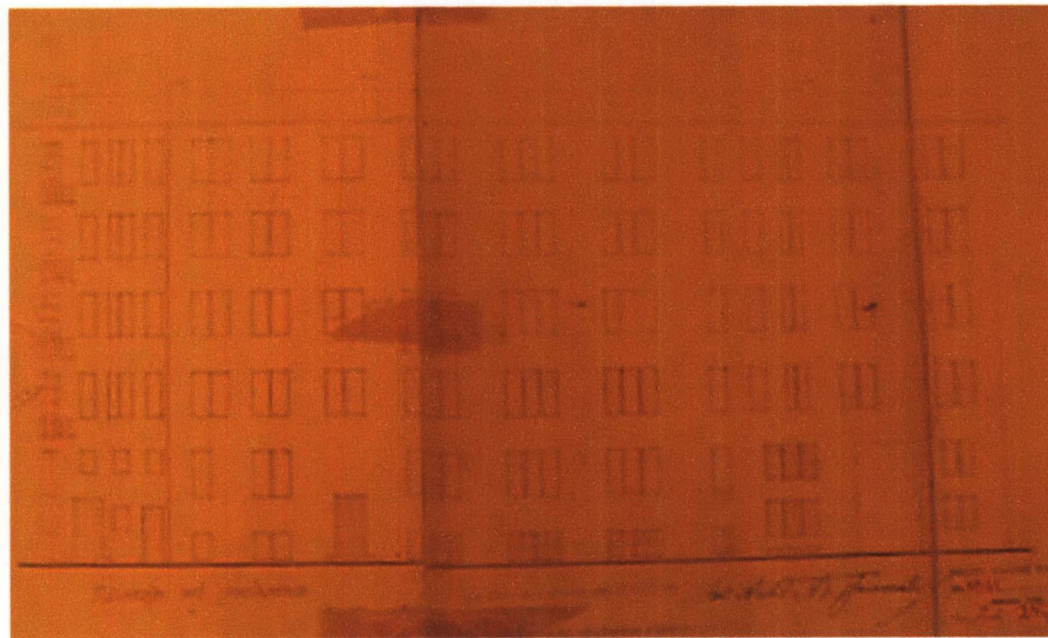
elewacja tylna połud.

WKŁADKA DO KARTY EWIDENCYJNEJ ZABYTKÓW ARCHITEKTURY I BUDOWNICTWA ZAŁĄCZNIK NR

1.Miejscowość WARSZAWA 2.Dzielnica OCHOTA 3.Powiat warszawski 4.Województwo mazowieckie	5.Obiekt (nazwa jak w karcie) DOM SPÓŁDZIELNI ARTYSTÓW PLASTYKÓW ul. Filtrowa 83/Akademicka 1 Warszawa	6.Zawartość wkładki (nazwa materiału uzupełniającego) IKONOGRAFIA 6 projekt odbudowy z 1947 r.
--	---	---



elewacja tylna wsch.



elewacja tylna połud.

WKŁADKA DO KARTY EWIDENCYJNEJ ZABYTKÓW ARCHITEKTURY I BUDOWNICTWA ZAŁĄCZNIK NR 6

1.Miejscowość WARSZAWA
2.Dzielnica OCHOTA
3.Powiat warszawski
4.Województwo mazowieckie

5.Obiekt (nazwa jak w karcie)

DOM SPÓŁDZIELNI ARTYSTÓW PLASTYKÓW
ul. Filtrowa 83/Akademicka 1
Warszawa

6.Zawartość wkładki (nazwa materiału uzupełniającego)

fotografie 1



widok od półn.-zach.



elevacja od ul. Akademickiej



j.w.: partia centralna



naroże półn.-zach.



elevacja od ul. Filtrowej



j.w. detal

WKŁADKA DO KARTY EWIDENCYJNEJ ZABYTKÓW ARCHITEKTURY I BUDOWNICTWA ZAŁĄCZNIK NR

<p>1.Miejscowość WARSZAWA 2.Dzielnica OCHOTA 3.Powiat warszawski 4.Województwo mazowieckie</p>	<p>5.Obiekt (nazwa jak w karcie) DOM SPÓŁDZIELNI ARTYSTÓW PLASTYKÓW ul. Filtrowa 83/Akademicka 1 Warszawa</p>	<p>6.Zawartość wkładki (nazwa materiału uzupełniającego) fotografie 2</p>
--	--	--



naroże połud.-zach



elewacja od ul. Supińskiego



j.w: detal



elewacja tylna wsch.



elewacja tylna półn.



j.w. : okno pracowni

WKŁADKA DO KARTY EWIDENCYJNEJ ZABYTKÓW ARCHITEKTURY I BUDOWNICTWA ZAŁĄCZNIK NR 7

<p>1.Miejscowość WARSZAWA 2.Dzielnica OCHOTA 3.Powiat warszawski 4.Województwo mazowieckie</p>	<p>5.Obiekt (nazwa jak w karcie) DOM SPÓŁDZIELNI ARTYSTÓW PLASTYKÓW ul. Filtrowa 83/Akademicka 1 Warszawa</p>	<p>6.Zawartość wkładki (nazwa materiału uzupełniającego) fotografie 3</p>
--	--	--



płaskorzeźby na elewacji tylnej półn.

elewacje tylne: wsch. i połud.

elewacja połud.



fragment rzeźby na podwórzu



wnętrza



WKŁADKA DO KARTY EWIDENCYJNEJ ZABYTKÓW ARCHITEKTURY I BUDOWNICTWA ZAŁĄCZNIK NR 8

<p>1.Miejscowość WARSZAWA 2.Dzielnica OCHOTA 3.Powiat warszawski 4.Województwo mazowieckie</p>	<p>5.Obiekt (nazwa jak w karcie) DOM SPÓŁDZIELNI ARTYSTÓW PLASTYKÓW ul. Filtrowa 83/Akademicka 1 Warszawa</p>	<p>6.Zawartość wkładki (nazwa materiału uzupełniającego) fotografie 4</p>
--	--	--



klatki schodowe



balustrada schodów



drzwi zewnętrzne



w skrzydle półn. w elewacji połud.



od ul. Supińskiego



od ul. Filtrowej



wejściowe na klatkę główną



wejściowe na klatkę

WKŁADKA DO KARTY EWIDENCYJNEJ ZABYTKÓW ARCHITEKTURY I BUDOWNICTWA ZAŁĄCZNIK NR 8

1.Miejscowość WARSZAWA 2.Dzielnica OCHOTA 3.Powiat warszawski 4.Województwo mazowieckie	5.Obiekt (nazwa jak w karcie) DOM SPÓŁDZIELNI ARTYSTÓW PLASTYKÓW ul. Filtrowa 83/Akademicka 1 Warszawa	6.Zawartość wkładki (nazwa materiału uzupełniającego) fotografie 5
--	---	---



drzwi do mieszkań



j.w.



drzwi balkonowe



wewnętrzne



j.w.



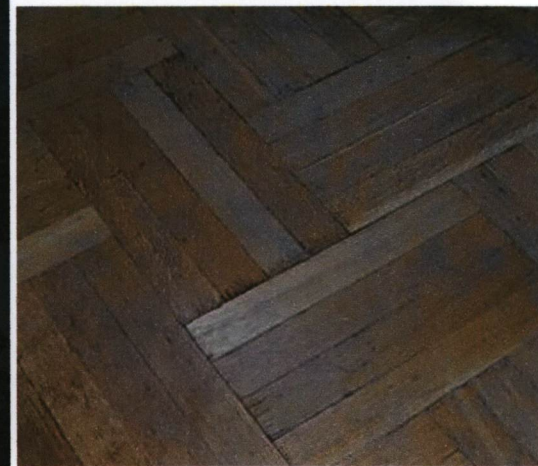
z klatki schodowej



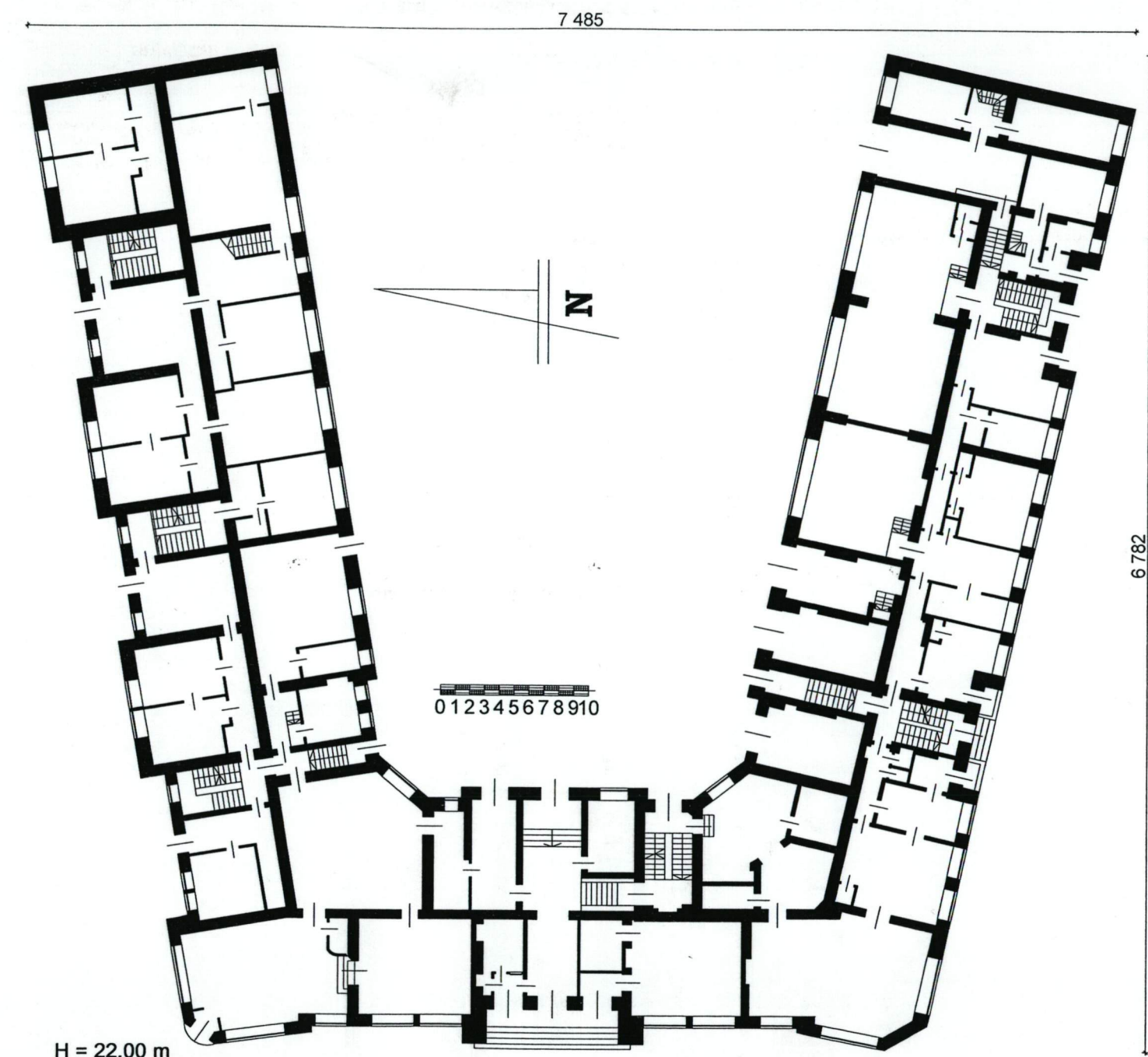
wnętrze – umywalka



wnętrze – wbudowane szafy



podłoga



H = 22.00 m
RZUT PARTERU skala 1:400