

DOM MIESZKALNY

2. Czas powstania
OD 1923 DO 1926

3. Miejscowość **WARSZAWA-ŻOLIBÓRZ**
nr hipoteczny

4. Adres **ul. BRODZINSKIEGO 8**

nr hipoteczny

5. Przynależność administracyjna
województwo **WARSZAWA-ŻOLIBOŹ**

gmina Centrum

6. Poprzednie nazwy miejscowości

WARSZAWA-ŻOLIBÓRZ

7. Przynależność administracyjna
przed 1.VI.1975

województwo **WARSZAWA-ŻOLIBÓRZ**

powiat

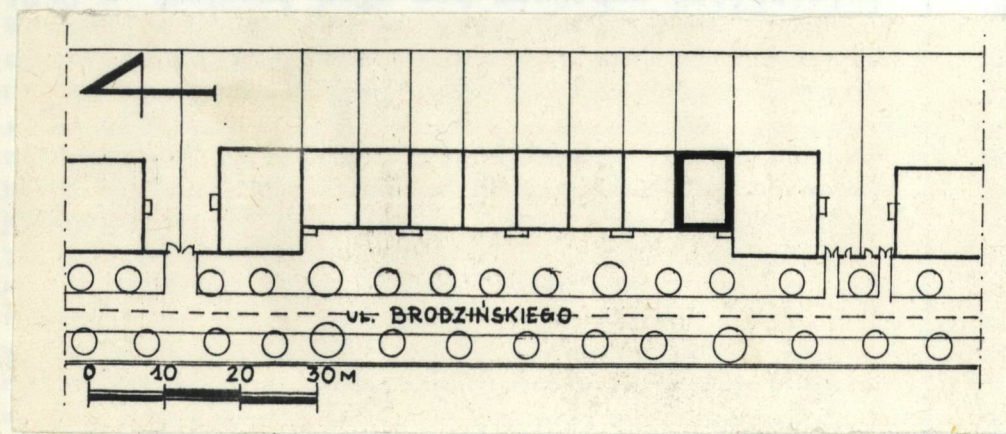
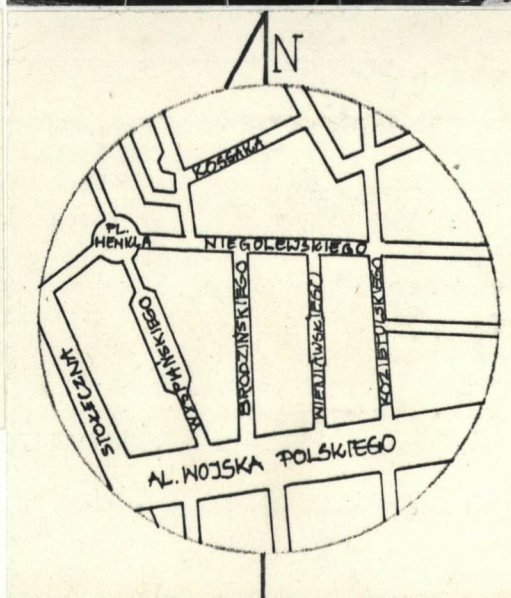
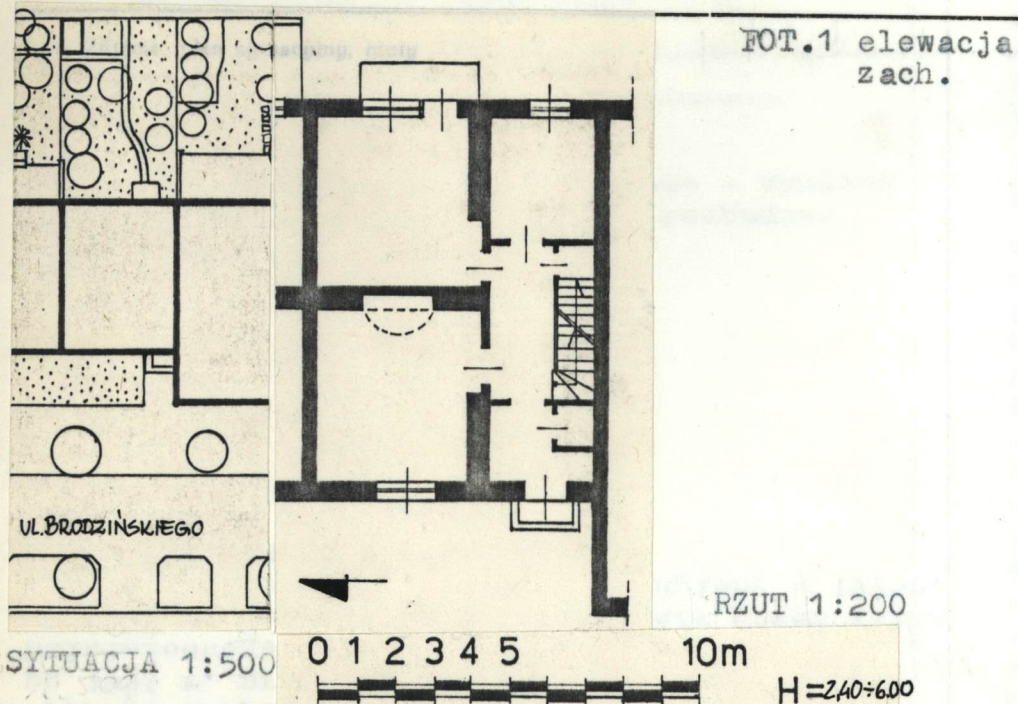
8. Właściciel i jego adres
Władysław Bielski, Warszawa,
ul. Brodzińskiego 8

9. Użytkownik i jego adres

j.w.

10. Rejestr zabytków

Nr 1477-A data 07.01.1992



autor zdjęć
data wykonania
miejsce przechowywania negatywów

Barbara Dobrowolska

SYTUACJA 1:10000

ORIENTACJA 1:10000

Budynki przy ul. Brodzińskiego wchodziły w skład zabudowy osiedla "Żoliborz Urzędniczy", usytuowanego w kwartale między pl. Inwalidów, Al. Wojska Polskiego, ul. Wyspiańskiego i Krasińskiego. Do dziś zachowały się zabudowania przy ul. Brodzińskiego i Wieniawskiego. Domy w "stylu dworkowym" wg. projektu A. Bojemskiego, M. Kontkiewicza, R. Gutta i K. Saskiego wznoszone były od 1923 do 1926 r. Zabudowę przy ul. Brodzińskiego opracował A. Bojemski. Główny trzon tego zespołu stanowią domy szeregowe, flankowane na krańcach przez bud. wolnostojące bliźniacze. Domy połączone bramkami, murkami, całość stanowi zwarty zespół architektoniczny. Do 1939 r. budynki były pod zarządem Spółdzielni po 1945 r. przeszły pod administrację Urzędu Dzielnicowego. Od 1945 r. budynek nr 8 zamieszkały przez kilka rodzin /kwaterunek/, segment wykupiony w 1975r. przez aktualnego właściciela.

SYTUACJA - Budynek jest segmentem bloku zabudowy szeregowej wzdłuż ul. Brodzińskiego, Stanowi łącznik między pld. flankującym, wysuniętym poza linię zabudowy, parterowym segmentem skrajnym /nr. 6/ i piętrowym segmentem /nr 10/. Analogiczny budynek /nr 22/ znajduje się od pld. strony bloku. Segment usytuowany przy ul. Brodzińskiego, z frontowym wejściem od tej strony, poprzedzonym niewielkim podestem. Od strony tylnej /wsch./ działka, po bokach na niewielkiej długości ograniczona murkami, dalej oddzielona siatką drucianą. We wsch. narożniku niewielka wiata. Tył działki przylega do działki i dalej zabudowy ul. Wieniawskiego.

MATERIAŁ, KONSTRUKCJA - ściany murowane z cegły, tynkowane, stropy piwnicy, nad częścią parteru oraz piętrem wtórne Kleina, oryginalne stropy drewniane belkowe z podsufitką nad częścią pomieszczeń mieszkalnych parteru. Wieżba drewniana płatwiokleszczowa, dach kryty dachówką ceramiczną karpiówką ułożoną w "koronkę" na łątach. Podłogi deskowe i z klepki dębowej; w przedsionku i pomieszczeniach sanitarnych terakotowe. Okna skrzynkowe, oryginalne, 2-skrzydłowe 6-kwaterowe i trójdzielne 9-kwaterowe. Okna facjatek ze stolarką wzorowaną na oryginalnej. Drzwi - zewnętrzne ramowe, odeskowane i ramowo-płycinowe szklone. Wewnętrzne ramowo-płycinowe pełne i górą szklone, nowe; na piętrze częściowo zachowane pierwotne, ramowo-płycinowe górą szklone. Otwory okienne prostokątne, w profilowanych tynkowych opaskach; otwór drzwi wejściowych /zach./ sklepiony półkoliście, ujęty w opaskę z kluczem. Otwory wewnętrzne prostokątne, w niektórych zachowane drewniane profilowane obramienia. W ścianie dzielącej pomieszczenia parteru szeroka wnęka sklepiona łukowo.

WNĘTRZA - układ pierwotny nieco zmieniony, przesunięte schody, zmieniony kierunek biegu. W poddaszu poszerzone facjatek.

RZUT, BRYŁA - budynek na planie prostokąta, dwutraktowy, z poprzecznym traktem klatki schodowej. Do wnętrza prowadzą dwa wejścia - frontowe /zach./ łączące się z przedsionkiem i korytarzem oraz ogrodowe /wsch./ wychodzące na salon. Segment składa się z dwu członów - parterowego z poddaszem i piętrowego. W części poddasza po stronie wsch. i zach. pomieszczenia oświetlone oknami facjatek, człon ten kryty dachem dwu-

spadowym; w części piętrowej pokoje, dach dwuspadowy z trzecią połącią prostopadłą, łączącą się "koszowo" z dachem części parterowej budynku. Segment całkowicie podpiwniczony.

ELEWACJE - segment łącznikowy, o architekturze jednolitej z pozostałymi segmentami bloku, nawiązującej do stylu "dworkowego". Elewacja frontowa /zach./ o układzie nieregularnym, składa się z dwu członów - pld. niższego, z umieszczonymi na osi drzwiami, nad nimi połączona dachowa z gzymsem podokapowym, c.d. na wklejce

14. Kubatura

402 m³

15. Powierzchnia użytkowa

p.zabud. 84 m²

16. Przeznaczenie pierwotne

dom mieszkalny

17. Użytkowanie obecne

dom mieszkalny

18. Prace budowlane i konserwatorskie, ich przebieg i dokumentacja

Od 1975 prowadzone prace remontowe - wymiana stropów, belek więźby /części/, rozbudowa piwnic, wymiana schodów.

19. Stan zachowania (fundamenty, ściany zewnętrzne, ściany wewnętrzne, sklepienia, stropy, konstrukcje dachowe, pokrycie dachu, wyposażenie i instalacje)

Dobry.

20. Najpilniejsze postulaty konserwatorskie

21. Akta archiwalne (rodzaj akt, numer i miejsce przechowywania)

22. Bibliografia

Łukasz Heyman, "Nowy Żoliborz 1918-1935", Ossolineum, 1976

Adam Miłobędzki, "Zarys dziejów architektury w Polsce" Wiedza Powszechna, 1978

J.A.Chrościcki, A.Rottermund, "Atlas architektury. Warszawy", Arkady, 1977

23. Źródła ikonograficzne i fotografie (rodzaj, miejsce przechowywania, sygnatury)

24. Uwagi różne

porównaj karty ewidencyjne bud. przy ul.Brodzińskiego
2/4 - 30/32

25. Wypełnił

BARBARA DOBROWOLSKA
1986.XII.

26. Sprawdził

1. Miejscowość WARSZAWA-ZOLIBORZ	2. Obiekt (nazwa jak w karcie) DOM MIESZKALNY	3. Zawartość wkładki (nazwa obiektu lub materiału uzupełniającego) c.d. opisu, przekrój
--	---	---

c.d. opisu:

szeroka facjatka w poziomie okien piętra części przyległej. Człon piętrowy /płn./ z umieszczonymi na osi dużymi oknami, skromny gzyms podokapowy, nad nim połać dachowa wysunięta do przodu w stosunku do dachu części parterowej.

Elewacja tylna /wsch./ o układzie analogicznym. Człon płd. jednoosiowy, parterowy, z wystawką, otwory okienne w obu poziomach. Człon płn. z dużymi oknami na osi, w parterze do okna przylegają drzwi, ujęte wspólną opaską tynkową. Skromny gzyms podokapowy. Układ dachów jak w elewacji zach. Całość tynkowana, otwory obramione opaskami tynkowymi.

INSTALACJE - wodno-kanalizacyjna, elektryczna, gazowa, ogrzewanie koksowe.

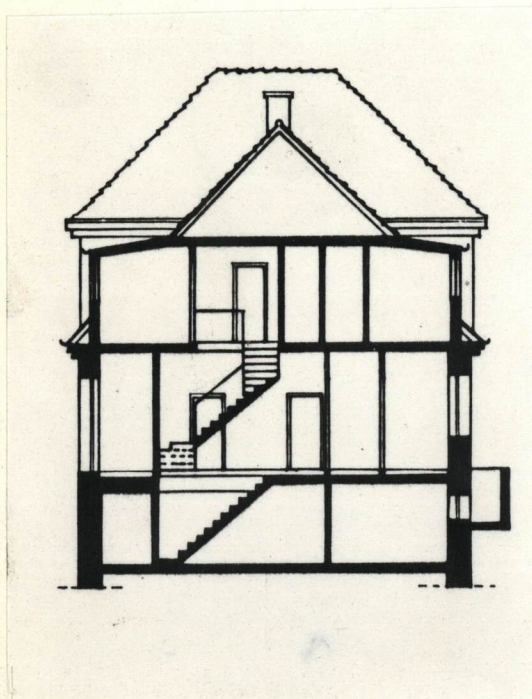
Wkładkę założył: BARBARA DOBROWOLSKA, 1986.XII.

(imię, nazwisko, data)

Miejsce przechowywania negatywów:

Jed. W.A. Olsztyn z. 135/S
OZGrafi. Z.P. Ostróda z. 676 n. 40 000

Wzór ODZ 1978 r.



PRZEKROJ, 1:200

1. Miejscowość WARSZAWA - ŻOLIBÓRZ	2. Obiekt (nazwa jak w karcie) DOM MIESZKALNY	3. Zawartość wkładki (nazwa obiektu lub materiału uzupełniającego) zdjęcia
---------------------------------------	--	---



Fot.2 zabudowa ul. Brodzińskiego
Fot.3 elewacja wsch.
Fot.4 blok zabudowy - elew.wsch.
Fot.5 elewacja wsch.
Fot.6 widok na działkę



Wkładkę założył: BARBARA DOBROWOLSKA
1986, XII (imię, nazwisko, data)

Miejsce przechowywania negatywów: _____

Jed. W.A. Olsztyn z. 135/S
OZGraf. Z.P. Ostróda z. 676 n. 40 000



Fot.7 zabudowa ul. Brodzińskiego
 Fot.8 drzwi elewacji zach.
 Fot.9 elewacja zach. - facjatka
 Fot.10 elewacja zach. - gzyms
 Fot.11 więźba dachowa