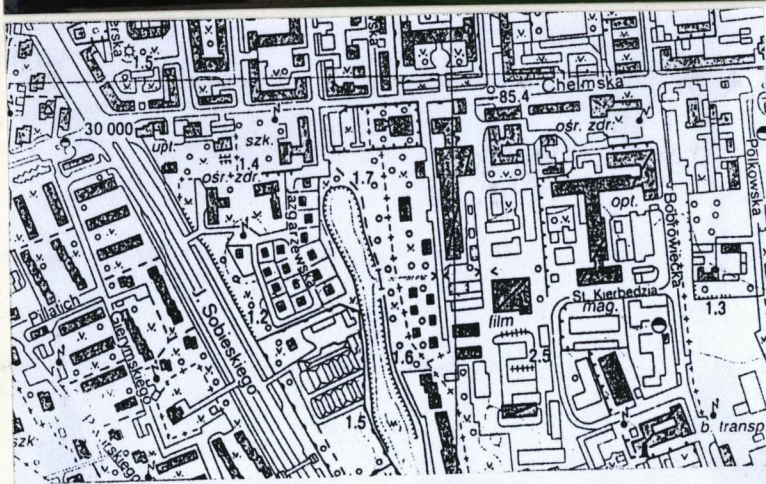
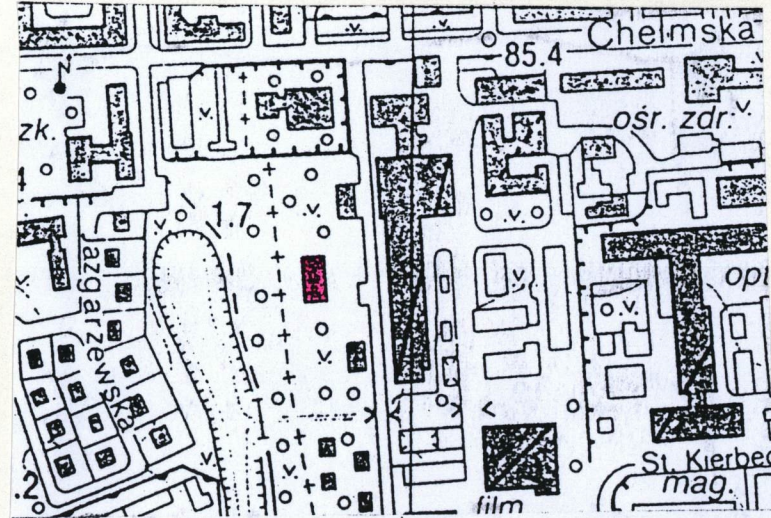


1. Obiekt PAŁAC „SIELCE”	2. Czas powstania po 1820 r.	3. Miejscowość WARSZAWA
------------------------------------	--	-----------------------------------

11. Zdjęcia, rzut, przekrój, sytuacja, orientacja



ORIENTACJA 1:10 000



SYTUACJA

4. Adres UL. CHEŁMSKA 21
nr hipoteczny KW
lub. ewid. gruntów
5. Przynależność administracyjna WARSZAWA
województwo
gmina CENTRUM - MOKOTÓW
6. Poprzednie nazwy miejscowości WARSZAWA - MOKOTÓW
7. Przynależność administracyjna przed 1 VI 1975 WARSZAWA - MOKOTÓW
województwo
powiat
8. Właściciel i jego adres Wytwornia Filmów Dokumentalnych i Fabularnych

9. Użytkownik i jego adres J.W.

10. Rejestr zabytków nr 50	12.08.1977
Nr	data 01.07.1965 r.

W roku 1820 folwark Sielce nabyty został przez księcia Konstantego i włączony do posiadłości belwederskich. Wzniesiono tu wówczas klasycystyczny pałacyk wraz z dwiema oficynami, neogotycką oranżerią i drewnianymi budynkami gospodarczymi. M. Kwiatkowski wskazuje na Wilhelma Henryka Mintera jako hipotetycznego autora pałacu.

Pałac otoczony był parkiem krajobrazowym z dużym stawem i kępami drzew. Obecnie zachował się tylko fragment parku z przekształconym stawem i kanałem, po południowej stronie pałacu.

Zespół pałacowy przejściowo pełnił funkcję hotelu i szpitala, w parku sadzono drzewa morwowe do hodowli jedwabników.

Po zniszczeniach wojennych odbudowano tylko pałac i oficyny i przeznaczono na mieszkania dla pracowników Wytwórni Filmowej. W południowej części posesji zachowały się relikty neogotyckiej oranżerii, która nie została zrekonstruowana. W latach 1996-98 Wytwórnia Filmów przeprowadziła generalny remont pałacu i oficyn z przeznaczeniem na cele biurowo-reprezentacyjne. Od strony ogrodu dobudowano parterową salę seminaryjną.

SYTUACJA: budynek wolnostojący, usytuowany prostopadłe do ul. Chełmskiej, frontem do niewielkiego dziedzińca połączonego z ul. Chełmską wąską drogą niepubliczną. Po obu stronach pałacu dwie oficyny ustawione równoległe do niego. Od zachodu relikty dawnego parku.

MATERIAŁ, KONSTRUKCJA: ściany murowane z cegły, tynkowane; stropy Kleina, nad salą seminaryjną strop Terriva; wieżba dachowa krokwiowo-płatwiowa, stalowa z drewnianymi krokwiami.; dach czterospadowy z powiekami, kryty dachówką ceramiczną karpiówką; schody trójbiegowe betonowe wyłożone parkietem, podłogi - parkiet, w pomieszczeniach gospodarczych terrakota.; okna wtórne, drewniane skrzynkowe, dwuskrzydłowe dzielone na osiem kwaterek, w powiekach i tympanonach półkoliste; drzwi wtórne, drewniane, ramowo-płycinowe; układ wnętrza zmieniany wielokrotnie, trójtaktowy.

RZUT, BRYŁA: budynek na planie prostokąta z dostawioną od zachodu na osi jednokondygnacyjną prostokątną salą seminaryjną. Korpus dwukondygnacyjny, niepodpiwniczony, z użytkowanym poddaszem, nakryty dachem dwuspadowym z powiekami. Od wschodu centralny ryzalit zwieńczony trójkątnym frontonem, z gankiem nad drzwiami wejściowymi.

ELEWACJE: wschodnia (ogrodowa) symetryczna, dziewięcioosiowa z centralnie umieszczonym trójosiowym ryzalitem zwieńczonym trójkątnym ogzymsowanym frontonem, z półkolistym okienkiem w polu tympanonu. Do ryzalitu dostawiony ganek na dwóch słupach, stanowiący balkon piętra, ogrodzony metalową balustradą. W ryzalicie trzy okna na piętrze oraz dwa okna i prostokątne drzwi wejściowe na parterze, dzielone pilastrami w wielkim porządku. Po obu stronach ryzalitu po trzy prostokątne okna dzielone na osiem kwaterek. Parter boniowany (z wyjątkiem ryzalitu), piętro gładkie z boniowanymi narożami. Między piętrami pas attyki z gzymsem kordonowym, wzdłuż głównej krawędzi elewacji profilowany gzyms koronujący. W połaci dachu, po obu stronach frontonu, umieszczone symetrycznie dwie powieki z półkolistymi oknami; zachodnia (ogrodowa) symetryczna, dziewięcioosiowa z centralnie umieszczonym trójosiowym ryzalitem zwieńczonym trójkątnym ogzymsowanym frontonem, z półkolistym okienkiem w polu tympanonu. W pierwszej kondygnacji dostawiona na osi prostokątna jednokondygnacyjna sala seminaryjna szerokości ryzalitu, pięcioosiowa, o pięciu taflowych porte-fenetrach przedzielanych pilastrami, zwieńczona uproszczonym belkowaniem. Aneks sali tworzy taras pierwszego piętra, ogrodzony metalową balustradą prętową. W korpusie pałacu po obu stronach ryzalitu po trzy prostokątne okna dzielone na osiem kwaterek. Boniowany parter spoczywa na gładkim cokole, druga kondygnacja gładka z boniowanymi narożami. Kondygnacje oddzielone są od siebie pasem attyki z profilowanym gzymsem kordonowym. Górna krawędź elewacji wieńczy profilowany gzyms koronujący. Po obu stronach frontonu w połaci dachu umieszczone symetrycznie powieki z półkolistymi oknami. ; południowa symetryczna, czteroosiowa, w skrajnych osiach prostokątne blendy okienne, w środkowych prostokątne okna dzielone na osiem kwaterek. Pierwsza kondygnacja boniowana, na

14. Kubatura 3962 m ³	15. Powierzchnia użytkowa 1642,4 m ²	16. Przeznaczenie pierwotne Mieszkalne	17. Użytkowanie obecne Budynek biurowo-reprezentacyjny
18. Prace budowlane i konserwatorskie, ich przebieg i dokumentacja (po 1945 r.) <p>Obiekt odbudowany w 1948 r. po zniszczeniach wojennych z przeznaczeniem na cele mieszkalne.</p> <p>1996-98 remont generalny ze zmianą funkcji na biurowo-reprezentacyjną. Zmieniono układ i wyposażenie wnętrza, uzupełniono tynki, wymieniono więźbę i pokrycie dachu, wprowadzono okna w połacie dachu i przekształcono kominy w dodatkowe doświetlenie poddasza, bez zmiany ich kształtu. Wymieniono stolarkę okienną i drzwiową. Od strony ogrodu na osi pałacu dobudowano jednokondygnacyjną salę seminaryjną, od frontu nad drzwiami wejściowymi dostawiono portyk.</p>		19. Stan zachowania (fundamenty, ściany zewnętrzne, ściany wewnętrzne, sklepienia, stropy, konstrukcje dachowe, pokrycie dachu, wyposażenie i instalacje) <p>Stan budynku bardzo dobry.</p>	
20. Najpilniejsze postulaty konserwatorskie <p>Obiekt nie wymaga ingerencji konserwatorskiej.</p>			

21. Akta archiwalne i źródła ikonograficzne (rodzaj, numer i miejsce przechowywania)

23. Uwagi różne

24. Opracowanie karty ewidencyjnej

tekst mgr Anna Radźwicka-Milczewska, 8.11.1998 r. *AM*
imię, nazwisko, data, podpis

plany, rysunki mgr Anna Radźwicka-Milczewska, 8.11.1998 r. *AM*
imię, nazwisko, data, podpis

zdjęcia fotogr. mgr Anna Radźwicka-Milczewska, 8.11.1998 r. *AM*
imię, nazwisko, data, podpis

miejsce przechowywania negatywów

KARTA PO WYPEŁNIENIU PODLEGA OCHRONIE NA PODSTAWIE PRZEPISÓW PRAWA AUTORSKIEGO

22. Bibliografia

25. Adnotacje o inspekcjach, informacje o zmianach (daty, imiona i nazwiska wypełniających)

„Kurier Warszawski”, 1907, nr 60, str.5
„Kurier Warszawski”, 1908, nr 340, str. 6-7.
Henryk Dziewulski „Sielce, park...” [w:] „Tygodnik Ilustrowany”, 1908,
nr 14, str. 297.
„Dzień”, 1909, nr 69, str.2
„Słowo”, 1911, nr 31, str. 4
„Nowa Gazeta”, 1918, nr 218, str.4.
Marek Kwiatkowski „Architektura mieszkaniowa Warszawy” ,
Warszawa 1989, str. 439-441.
Jarosław Zieliński „Atlas dawnej architektury ulic i placów Warszawy”,
t. 2, Warszawa 1997, str. 29-30.

26. Załączniki

1. Miejscowość..... WARSZAWA	4. Obiekt (nazwa jak w karcie)	5. Zawartość wkładki (nazwa materiału uzupełniającego)
2. Gmina CENTRUM	PAŁAC „SIELCE”	C.D. OPISU
3. Województwo ST.ÓŁECZNE		FOTOGRAFIE

gładkim cokole, druga gładka o boniowanych narożach. Kondygnacje oddzielone są od siebie pasem attyki z profilowanym gzymsem kordonowym. Wzdłuż górnej krawędzi elewacji biegnie profilowany gzyms koronujący. W połaci dachu powieka z półkolistym oknem, umieszczona centralnie między dwiema środkowymi osiami elewacji; południowa symetryczna, czteroosiowa. W środkowych osiach elewacji prostokątne otwory okienne z oknami dzielonymi na osiem kwatek, w skrajnych osiach blendy okienne wielkości okien. Parter na gładkim cokole, boniowany, piętro gładkie z boniowanymi narożami. Pomiędzy piętrami pas attyki z profilowanym gzymsem kordonowym, wzdłuż górnej krawędzi elewacji biegnie profilowany gzyms koronujący. W połaci dachu centralnie umieszczona powieka z półkolistym oknem.

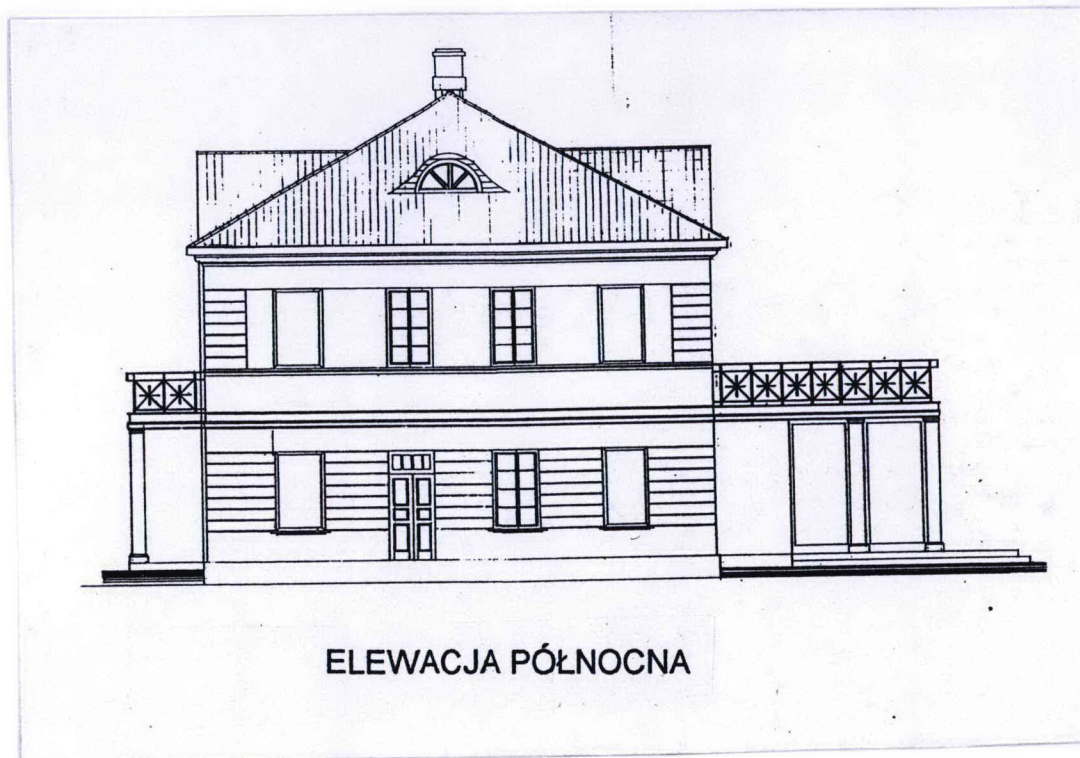
INSTALACJE: wodociągowa, kanalizacyjna, energetyczna, gazowa, c.o., teletechniczna.



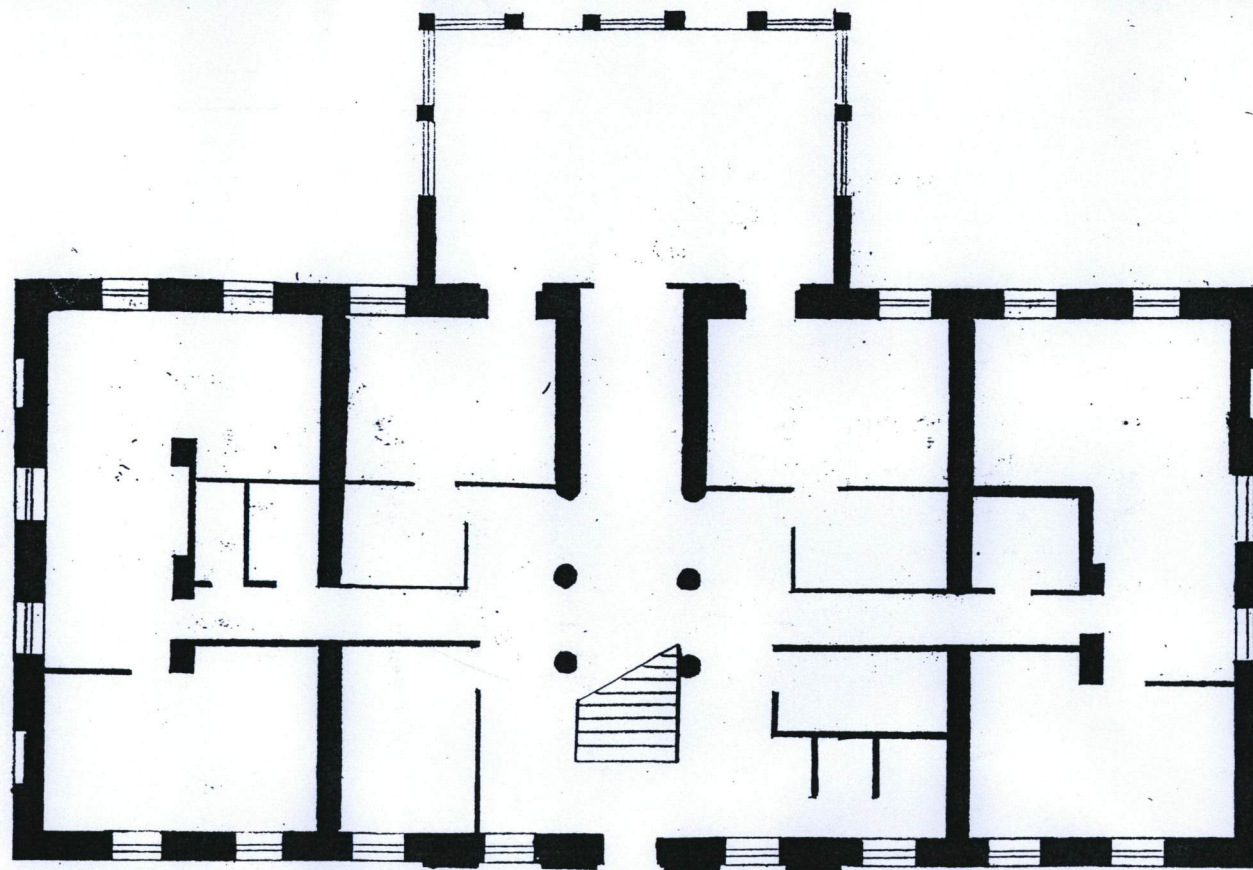
1. Elewacja pn.
2. Elewacja pd.
3. Balustrada balkonu

Wkładkę założył: mgr Anna Radźwicka-Milczewska, 8.11.1998 r.
(imię, nazwisko, data)

Miejsce przechowywania negatywów: archiwum autora karty



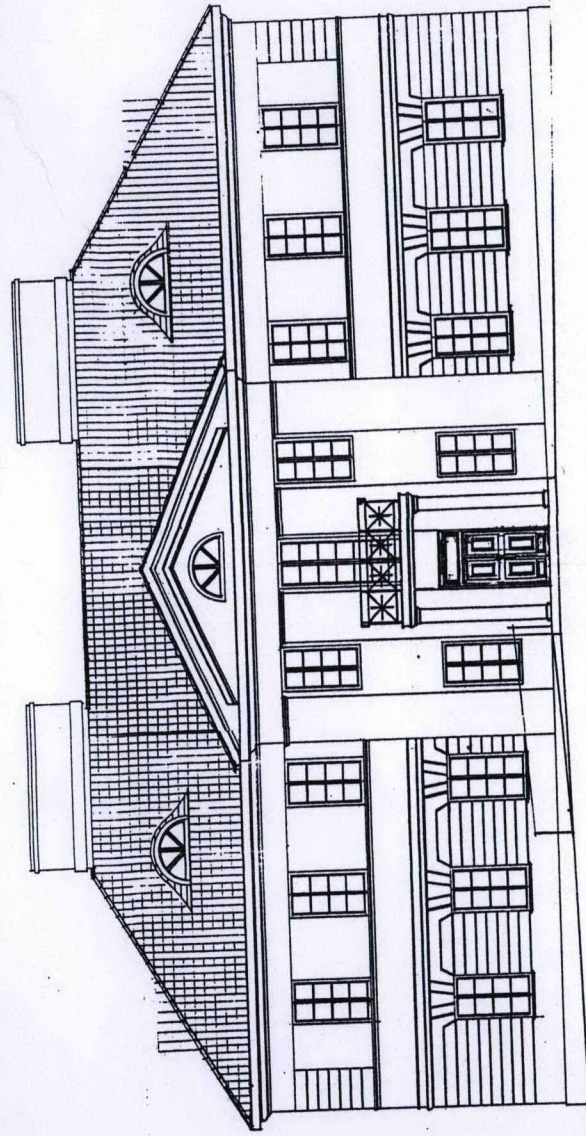
1. Miejscowość.....	4. Obiekt (nazwa jak w karcie)	5. Zawartość wkładki (nazwa materiału uzupełniającego)
2. Gmina.....		
3. Województwo.....		
WARSZAWA	PAŁAC "SIELCE"	RZUT PARTERU
CENTRUM		INWENTARYZACJA ELEWACJI
STOŁECZNE		



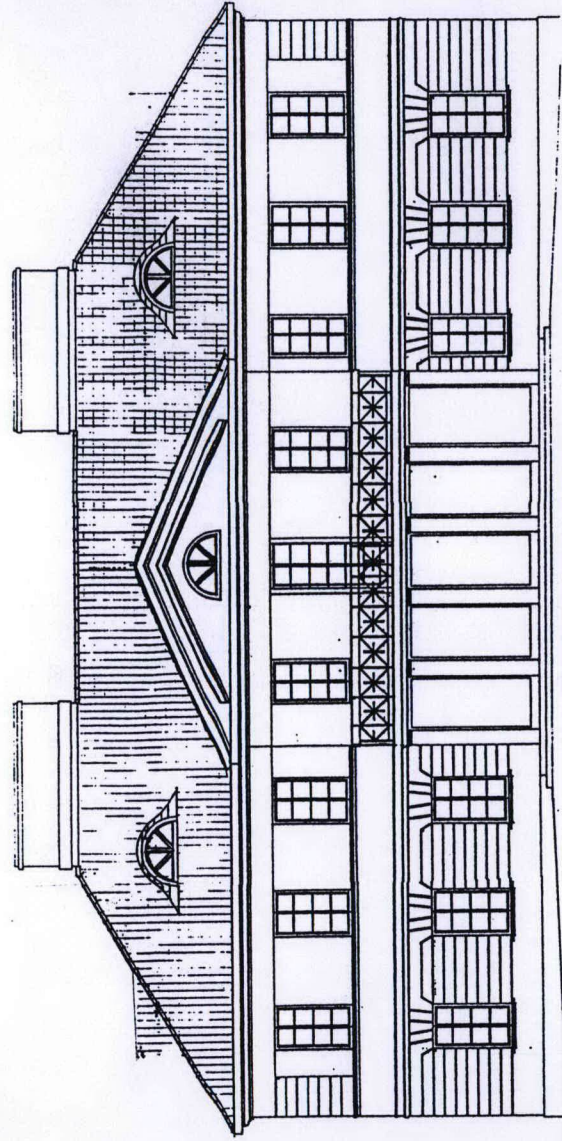
RZUT PARTERU 1:300

Wkładkę założył: Anna Radźwicka-Milczewska 8.11.1998 r.
(imię, nazwisko, data)

Miejsce przechowywania negatywów: archiwum autora karty



ELEWACJA WSCHODNIA



ELEWACJA ZACHODNIA