

# KARTA EWIDENCYJNA ZABYTKU ARCHITEKTURY I BUDOWNICTWA

3. Miejscowość

**WARSZAWA**

2101

1. Obiekt

**Kamienica.**

2. Czas powstania

**ok. 1929 r.**

4. Adres

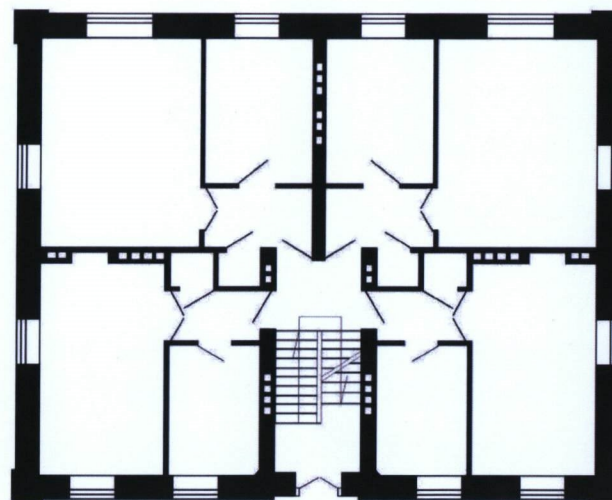
**ul. Bukowińska 59  
02-703 Warszawa**

nr ewidencyjny działki: **62 z obrębu 10226**

nr księgi wieczystej: [REDACTED]

nr hip. [REDACTED]

11. Zdjęcia, rzut, sytuacja, orientacja



5. Przynależność administracyjna

województwo **mazowieckie**  
powiat **warszawski**  
dzielnica **Mokotów**

6. Współrzędne geograficzne

N:52°11'2.37"

E:21°1'29.28"

7. Właściciel i jego adres

**Prezydent Miasta Stołecznego Warszawy  
Pl. Bankowy 3/5  
00-950 Warszawa**

8. Użytkownik i jego adres

**ZGN Mokotów  
ul. Irysowa 19  
02-660 Warszawa**

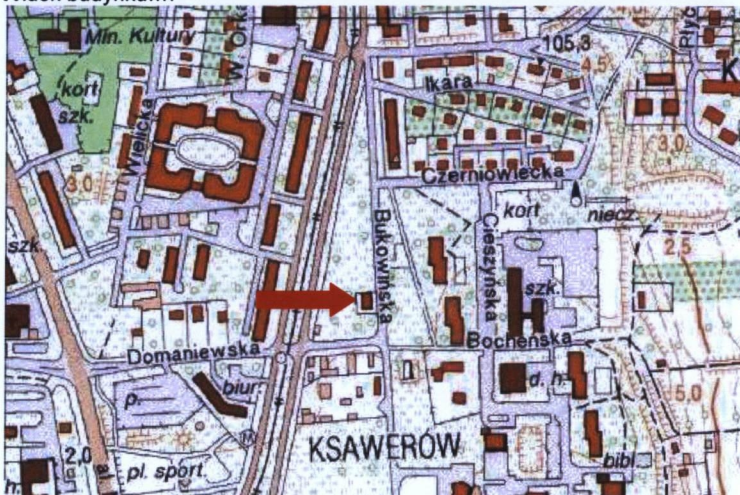
9. Formy ochrony

-

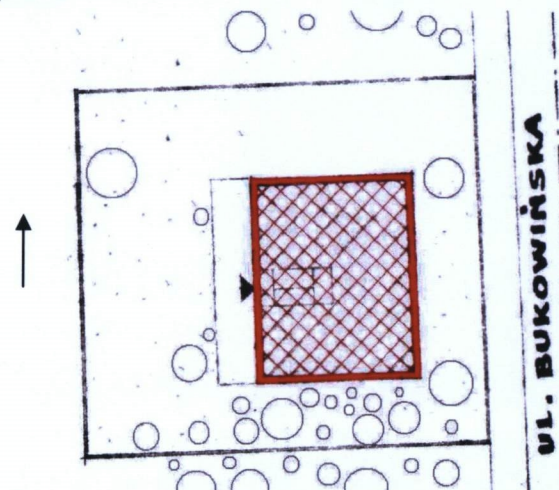
10. Stan zachowania

**Zły**

1. Widok budynku....



2. Rzut parteru.



3. Orientacja.

4. Sytuacja.



12. Autorzy, historia obiektu, określenie stylu	13. Opis (sytuacja, materiał i konstrukcja, rzut, bryła, elewacje, wnętrze, wyposażenie, instalacje)
<p><b>HISTORIA:</b></p> <p>Kamienica położona jest na obszarze dawnej wsi szlacheckiej Szopy, wymienianej już w 1456 r., a od XVII w. stanowiącej własność zakonu karmelitów bosych. Pod koniec XVIII w. władze pruskie osadziły na terenie folwarku kolonistów niemieckich stąd późniejsza nazwa Osada Szopy Niemieckie /na terenie wsi powstała także kolonia Szopy Polskie/. W 1916 r. wraz z gminą Mokotów i kilkoma okolicznymi wsiami tereny zostały włączone w granice miasta Warszawa.</p> <p>25.01.1927 r. <b>Władysław i Franciszka z Lewandowskich Tomaszewiczowie</b> kupili za kwotę 5500 złotych działkę pod budowę kamienicy. Grunt pod planowaną nieruchomość wydzielono z Osady Szopy Niemieckie Nr 14 dnia 14.02.1928 r. Kamienica została wzniesiona <b>ok. 1929 r.</b> Budynek był jedną z najwcześniejszych realizacji miejskich kamienic czynszowych na tym terenie. Bujny rozkwit tych obszarów nastąpił dopiero około roku 1936 w związku z modernizacją traktów wyjazdowych z Warszawy podjętą przez ówczesnego prezydenta Warszawy Stefana Starzyńskiego.</p> <p>W dniu 04.06.1936 r. nieruchomość kupili <b>Mirosław Sawicki, Witold Sawicki i Zofia Sawicka</b> za kwotę 74000 złotych.</p> <p>Jak wynika ze świadectwa mieszkańców budynku, w czasie wojny na podwórzu budynku rozstrzelano grupę cywilów, co upamiętnia tablica przeniesiona obecnie na podwórze nowoczesnego osiedla zlokalizowanego vis a vis przedmiotowej nieruchomości.</p> <p style="text-align: right;">c.d. wkładka nr 1</p>	<p><b>SYTUACJA:</b></p> <p>Obiekt zlokalizowany w luźnej zabudowie miejskiej, w klinie ograniczonym od wsch. ul. Bukowińską, od pld. ul. Domaniewską, od zach. – ul. Puławską. Obiekt usytuowany frontem do ulicy Bukowińskiej. Dostęp do budynku od strony d. podwórza. Teren posesji nie ogrodzony i niezagospodarowany, ze starodrzewem, krzewami i niską roślinnością oraz pozostałościami dawnego zagospodarowania terenu, nawierzchnia pokryta trawą, częściowo przed wejściem do budynku wylewka betonowa.</p> <p><b>MATERIAŁ, KONSTRUKCJA, TECHNIKA:</b></p> <p>Budynek murowany</p> <p><b>Ściany:</b> zewnętrzne i wewnętrzne murowane z cegły pełnej na zaprawie cementowo-wapiennej, mury drugiego piętra wykonane z pustaków betonowych; we wnętrzach tynki cementowo-wapienne pokryte kilkoma warstwami malatury emulsyjnej.</p> <p><b>Stropy/sklepienia:</b> ceramiczne na belkach stalowych typu Kleina.</p> <p><b>Wieżba dachowa:</b> drewniana (brak dostępu do przestrzeni pod dachem).</p> <p><b>Dach:</b> czterospadowy – kopertowy, kryty blachą ocynkowaną, obróbki blacharskie współczesne – blacha stalowa, kominy murowane, czapy betonowe.</p> <p><b>Fundamenty:</b> ława fundamentowa, ściany fundamentowe murowane z cegły ceramicznej pełnej.</p> <p><b>Posadzki:</b> klatka schodowa, piwnica - wylewka betonowa, lokale mieszkalne – deskowanie, częściowo pokryte linoleum, wykładzinami.</p> <p><b>Schody:</b> dwubiegowe ze spocznikiem, konstrukcja biegów i spoczników - żelbetowa, podnóżki wysunięte poza obręb stopni, balustrada metalowa tralkowa z profilowanym drewnianym pochwytym.</p> <p><b>Stolarka:</b></p> <p><b>Okna</b> częściowo drewniane, skrzynkowe, dwustrefowe; cztero i sześciokrzydłowe, ze skrzydłami dzielonymi szprosami odpowiednio w nadświetleniu na cztery i w podświetleniu na osiem pól; skrzydła rozwierane, częściowo w nadświetleniu stałe. Okna balkonowe trójskrzydłowe skrzydła dzielone na 14 pól, z środkowym skrzydłem typu <i>porte fenetre</i>, w dolnej partii zaślepionego płyciną. Częściowo współczesne zespolone dwuskrzydłowe PCV.</p> <p><b>Drzwi</b> wejściowe na klatkę schodową drewniane w konstrukcji ramowo płycinowej z przeszklonym nadświetlem dwuskrzydłowe; drzwi do mieszkań, oraz wewnętrzne – drewniane w konstrukcji ramowo płycinowej, jedno i dwuskrzydłowe, częściowo współczesne.</p> <p><b>RZUT</b></p> <p>Obiekt na rzucie prostokąta. Dyspozycja wnętrz symetryczna (poza drobnymi zmianami wynikającymi z przystosowywania do użytkowania obiektu). Komunikacja pomiędzy piętrami za pomocą wewnętrznej klatki schodowej zlokalizowanej w zach. części budynku. Obiekt dostępny jednym wejściem.</p> <p><b>BRYŁA</b></p> <p>Bryła budynku prosta, zwarta, symetryczna, budynek czterokondygnacyjny, na rzucie prostokąta, przykryty dachem czterospadowym - kopertowym, sutereny częściowo mieszkalne, częściowo pomieszczenia gospodarcze, poddasze użytkowe – suszarnie, piwnice poza obrębem murów budynku - pod terenem posesji.</p> <p style="text-align: right;">c.d. wkładka nr 1</p>



14. Kubatura	15. Powierzchnia użytkowa	16. Przeznaczenie pierwotne	17. Użytkowanie obecne
2923 m <sup>3</sup>	ok. 590 m <sup>2</sup>	mieszkalne	mieszkalne
18. Akta archiwalne (rodzaj, numer i miejsce przechowywania) Księga hipoteczna nr 7795 – Sąd Rejonowy dla Warszawy – Mokotowa, VII Wydział Ksiąg Wieczystych, Al. Solidarności 58, 00-240 Warszawa.		19. Źródła ikonograficzne (rodzaj, miejsce przechowywania)	
20. Bibliografia, opracowania <i>Projekt remontu budynku mieszkalnego i uporządkowania przewodów dymnych i wentylacyjnych.</i> Warszawa ul. Bukowińska nr 59., inż. Dutkowski, Miejskie Biuro Projektów Miasta Stołecznego Warszawy, 1967 r.		21. Uwagi Z punktu widzenia ochrony zabytków, obiekt przedstawia minimalne wartości historyczne, artystyczne i naukowe.	

## 22. Stan zachowania

Obiekt w bardzo złym stanie technicznym, wymaga przeprowadzenia gruntownego remontu. Widoczne spieknięcia ścian, ubytki tynku oraz warstw malarskich. Mury wykazują silne zawilgocenie i zagrzybienie. Drewniana stolarka kwalifikuje się do wymiany. Wieloletnie zaniedbania i brak bieżących konserwacji doprowadziły do całkowitej dewastacji budynku, nie przedstawiającego obecnie żadnych walorów historyczno - naukowych.

## 23. Istniejące zagrożenia, najpilniejsze postulaty konserwatorskie

## 24. Adnotacje o inspekcjach, informacje o zmianach (daty, imiona i nazwiska wypełniających)

## 25. Opracowanie karty ewidencyjnej (data i podpis)

tekst Joanna Lasek /listopad 2012 r./

(data i podpis)

plany, rysunki Joanna Lasek /listopad 2012 r./

(data i podpis)

fotografie... Joanna Lasek /listopad 2012 r./

(data i podpis)

## 26. Załączniki

Załączniki nr 1-4



1. Miejscowość	WARSZAWA	5. Nazwa zabytku (jak w karcie), adres  <b>Kamienica ul. Bukowińska 59 02-703 Warszawa</b>	6. Zawartość załącznika c.d. 12 Historia. c.d. 13 Opis. 5 Rzut parteru skala 1: 100
2. Gmina	Mokotów		
3. Powiat	warszawski		
4. Województwo	mazowieckie		

**c.d. 12 Historia.**

W dniu 11.02.1955 r. 1955 r., na mocy decyzji Prezydium Rady Narodowej z 1952 r., budynek przeszedł na rzecz Skarbu Państwa. Po wojnie był przeznaczony na kwaterek, a niebawem (już w latach 60. XX w.) z uwagi na zły stan techniczny obiekt zakwalifikowany został do rozbiórki (adaptacja czasowa do 1975 r.). Obecnie w stosunku do obiektu wysuwane są roszczenia, a brak jednoznacznej decyzji sądu hamuje ewentualne prace remontowe i skazuje budynek na całkowitą dewastację.

Kamienica pozostaje w zarządzie Zakładu Gospodarki Nieruchomościami dla Dzielnicy Mokotów.

**c.d. 13 Opis.****ELEWACJE**

Elewacja wschodnia (od ul. Bukowińskiej): symetryczna, czterokondygnacyjna, czteroosiowa. W skrajnych osiach w kondygnacjach I i II piętra okna poprzedzone balkonami z płyt betonowych na żelbetowych wspornikach, z żelaznymi, nitowanymi balustradami. W pozostałych osiach okna. Skrajne osie wyróżnione szerszymi (trójskrzydłowymi) otworami okiennymi.

Elewacja zachodnia: symetryczna, czterokondygnacyjna, pięcioosiowa. Osi budynku nieznacznie cofnięta w stosunku do lica muru, tu w przyziemiu drzwi wejściowe, powyżej okna klatki schodowej. W pozostałych osiach okna. Skrajne osie wyróżnione szerszymi (trójskrzydłowymi) otworami okiennymi.

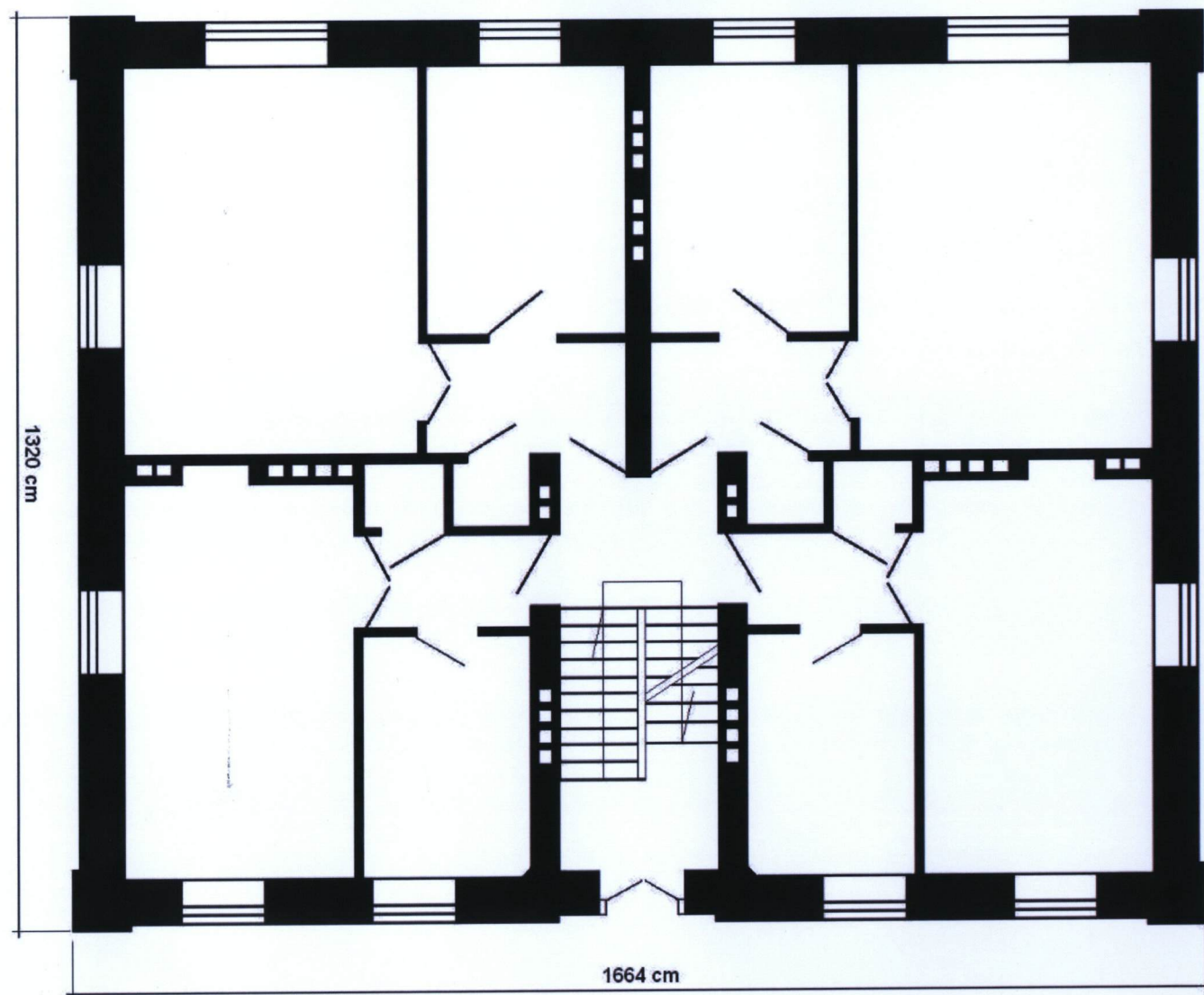
Elewacja północna i południowa: czterokondygnacyjna, dwuosiowa, w osiach okna.

W przyziemiu w osiach okna sutereny częściowo zamurowane. Całość budynku otynkowana, pokryta malaturą emulsyjną, cokół (odpowiadający wysokości sutereny), naroża oraz zwieńczenie muru ujęte płaską, szeroką opaską stworzoną poprzez wysunięcie partii cegieł przed lico muru.

**WNĘTRZE, WYPOSAŻENIE, INSTALACJE**

Wnętrza silnie zdewastowane poza zachowaną klatką schodową nie przedstawiają żadnych walorów historyczno- naukowych. Obiekt wyposażony w instalację elektryczną, zimnej wody, wentylację grawitacyjną; ogrzewanie i gaz - rozwiązania indywidualne w lokalach.

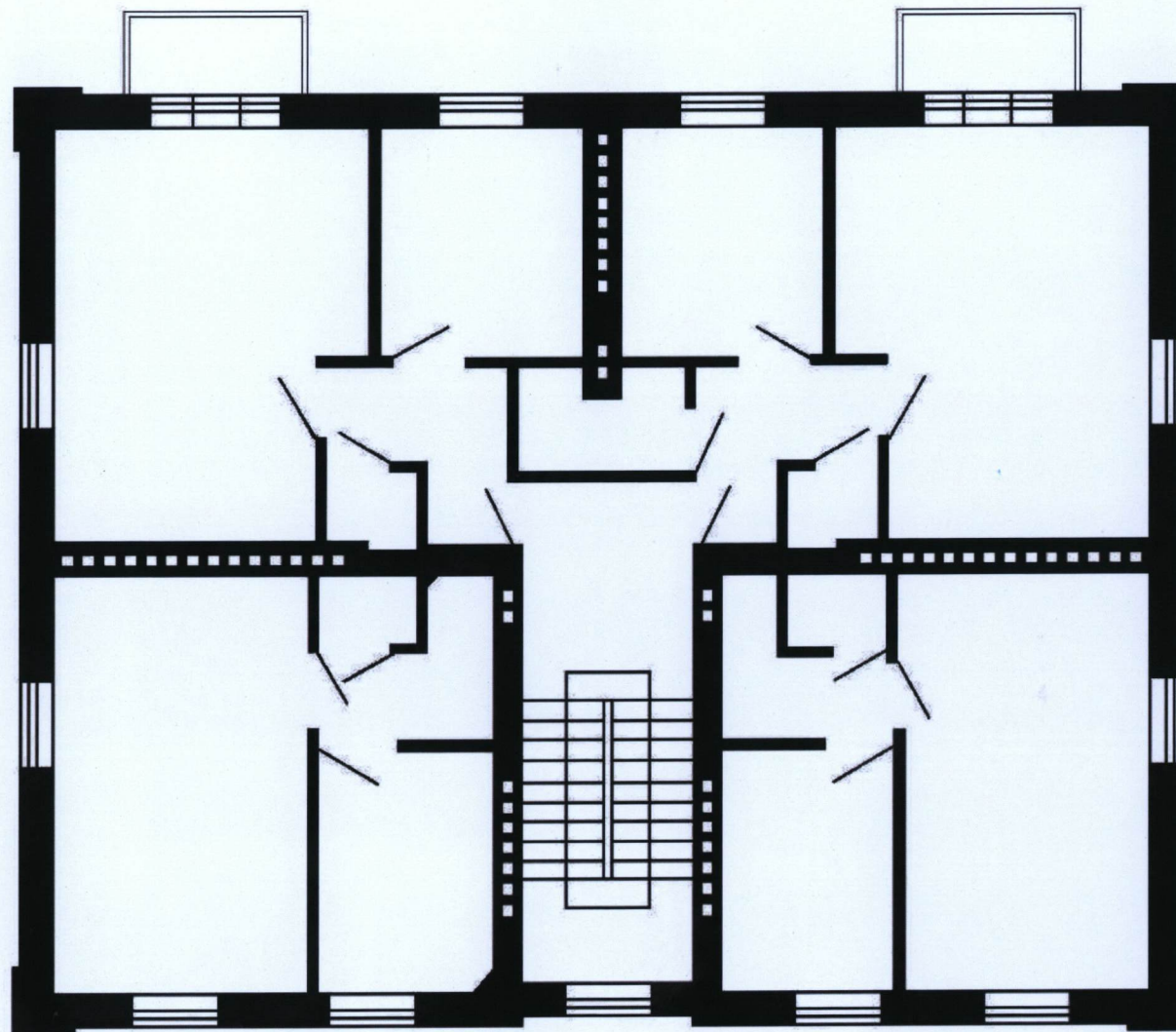




5. Rzut parteru skala 1:100



1. Miejscowość	WARSZAWA	5. Nazwa zabytku (jak w karcie), adres  <b>Kamienica ul. Bukowińska 59 02-703 Warszawa</b>	6. Zawartość załącznika 6 Rzut piętra.; 7 – 9 Widoki elewacji; 10 Gzyms koronujący., 11 Oś klatki schodowej.; 12 Drzwi.
2. Gmina	Mokotów		
3. Powiat	warszawski		
4. Województwo	mazowieckie		



4

6. Rzut piętra.





7



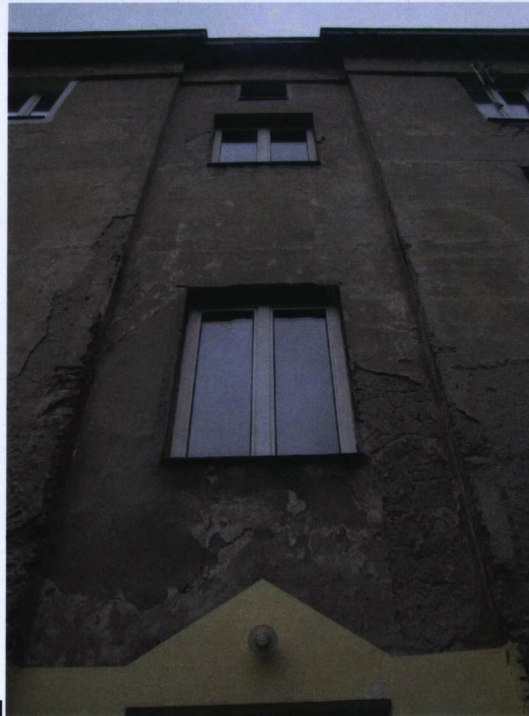
8



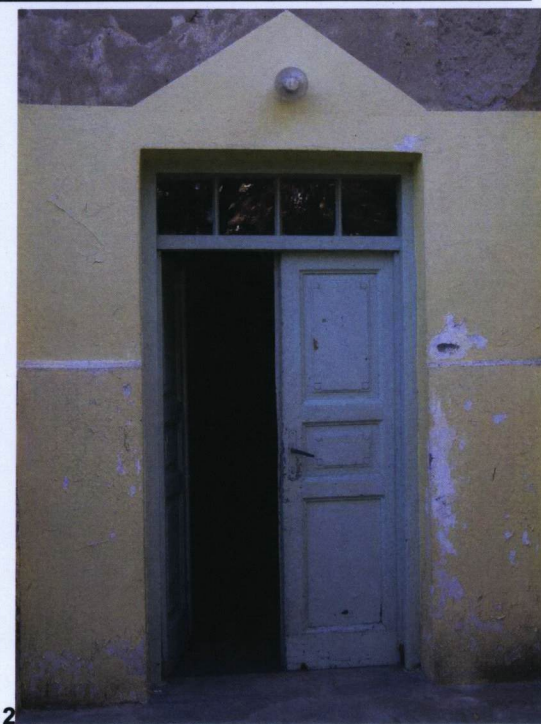
9



10



11



12



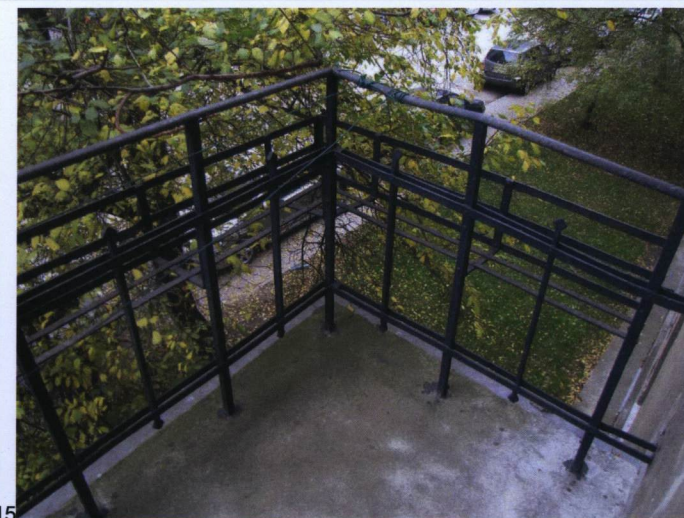
1. Miejscowość	WARSZAWA	5. Nazwa zabytku (jak w karcie), adres <b>Kamienica ul. Bukowińska 59 02-703 Warszawa</b>	6. Zawartość załącznika 13 - 15 Balkon.; 16-18 Detal okienny.; 19 – 21 Okna.; 22 Drewniany parapet na klatce schodowej.; 23 Okno balkonowe.; 24 Widok balkonu.
2. Gmina	Mokotów		
3. Powiat	warszawski		
4. Województwo	mazowieckie		



13



14



15



16

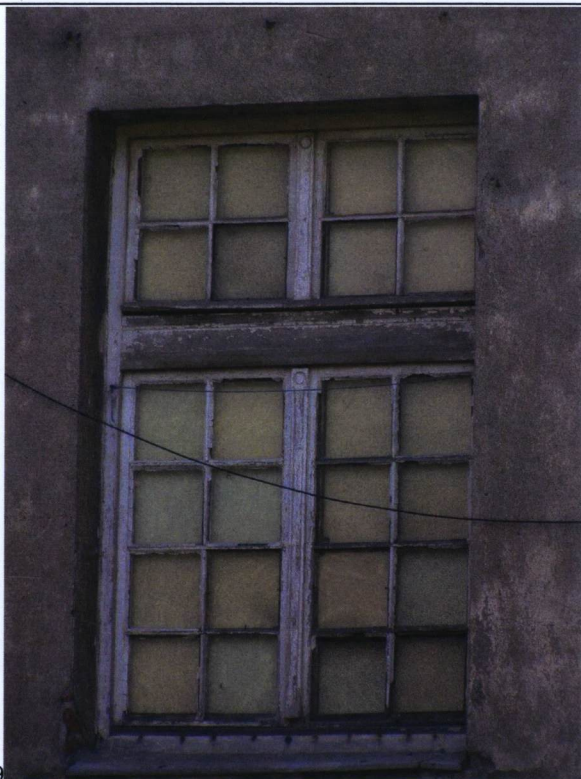


17



18





19



20



21



22



23



24



1. Miejscowość	WARSZAWA	5. Nazwa zabytku (jak w karcie), adres <b>Kamienica ul. Bukowińska 59 02-703 Warszawa</b>	6. Zawartość załącznika 25 -31 Widoki klatki schodowej.; 32-38 Wnętrze.; 39 Piwnica z widocznym stropem Kleina.
2. Gmina	Mokotów		
3. Powiat	warszawski		
4. Województwo	mazowieckie		



25



26



27



28



29



30



31





32

33



34



35



36



37



38



39