

1. Obiekt

12/3

KLASZTOR O.O. DOMINIKANÓW

2. Czas powstania

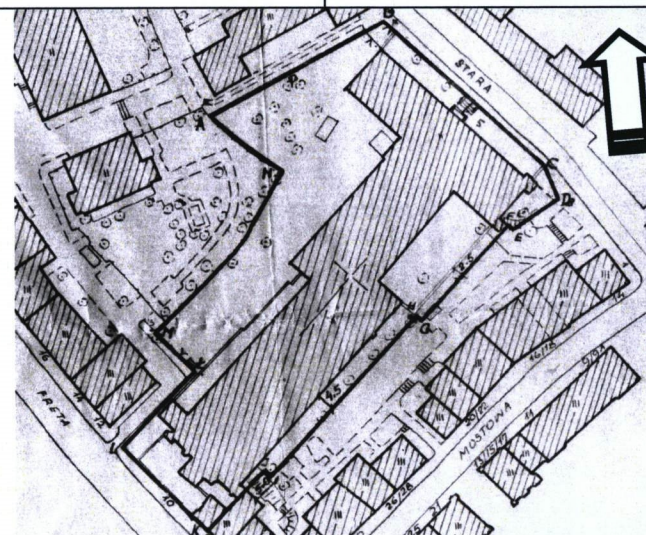
1613-1651

odbudowany 1947-1965

3. Miejscowość

W A R S Z A W A

11. Zdjęcia, rzut, przekrój, sytuacja, orientacja

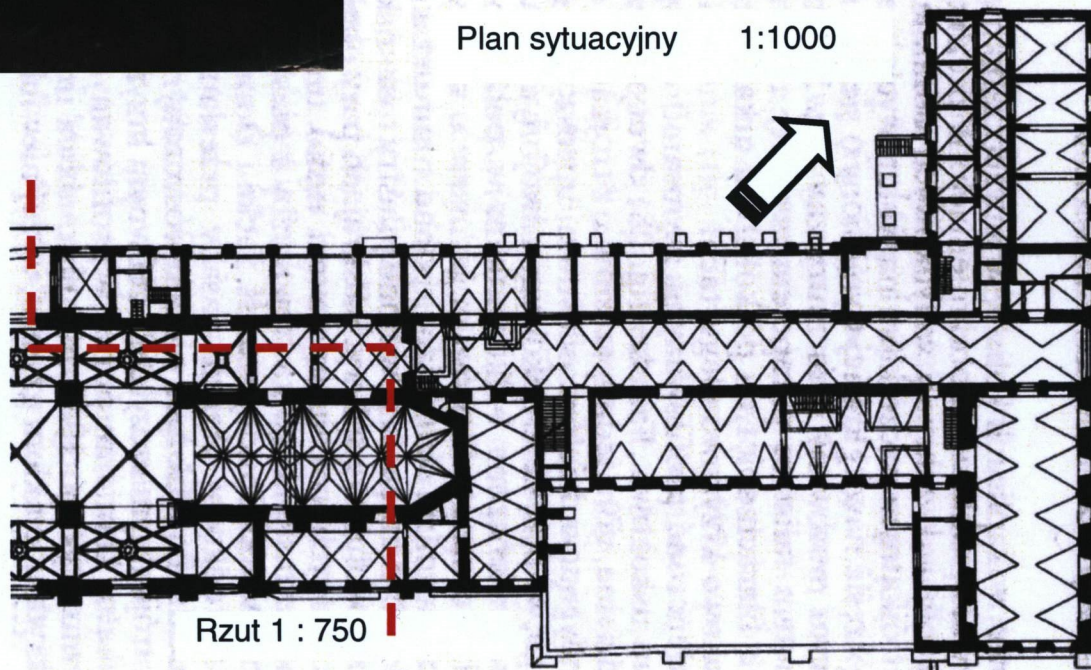


Plan sytuacyjny 1:1000

Widok od ul. Starej



Plan orientacyjny 1:10000



Rzut 1 : 750

4. Adres

ul. Freta 10

nr hipoteczny

lub ewid. grun

5. Przynależność administracyjna

województwomazowieckie

gminaWarszawa.....

on Śródmieście

6. Poprzednie nazwy miejscowości

7. Przynależność administracyjna
przed 1 VI 1975

województwowarszawskie.....

powiatWarszawa.....

8. Właściciel i jego adres

Polska Prowincja Zakonu Kaznodziejskiego

O.O. Dominikanów w Warszawie

ul. Freta 10, 00-227 Warszawa

9. Użytkownik i jego adres

Polska Prowincja Zakonu Kaznodziejskiego

O.O. Dominikanów w Warszawie

ul. Freta 10, 00-227 Warszawa

10. Rejestr zabytków

Nr149..... data . lipiec 1965 r.....

Klasztor drewniany wzniesiony w 1603, murowany wzniesiony w latach **1613-1651** m.in. z funduszy **przeora Jacka Baryczki oraz Wojciecha i Stanisława Baryczków**. W latach **1643-46** do korpusu głównego dobudowano skrzydło wschodnie mieszczące na parterze wielki refektarz, na piętrze bibliotekę. W **1651** powstało skrzydło zachodnie z kapitułarzem i kryptą grobową dla zakonników. **1657-67** restaurowany po zniszczeniach wojen szwedzkich. **1679-80 murator Christiano Makini** odnowił bibliotekę, 1682 wzmiankowane jej malowanie. **1689** nad kapitułarzem nadbudowano cele przeznaczone dla prowincjała. **1720-22** generalny remont klasztoru. **1724** rozpoczęto budowę piętrowego nowicjatu przyległego do głównego korpusu od pn. na osi skrzydła wsch. 1765 dobudowana klatka schodowa kapitułarza. 1780 do pd. części poprzecznego skrzydła dostawiono od strony wirydarza przybudówkę kuchni, w 1785 przerobioną na stancję mieszkalną. **1803 arch. Józef Boretta** wykonał drobne prace we wnętrzach. **1806** klasztor zdewastowany przez wojska francuskie, restaurowany **1815**. 1824-30 skrzydło wsch. adaptowano dla potrzeb prowadzonej przez dominikanów Szkoły Wydziałowej. 1829 odnowienie kapitułarza. Po kasacie klasztoru budynek od **1864** własnością Towarzystwa Dobroczynności. **1871-1944** mieścił Zakład Sierot Chłopców im. Stanisława Jachowicza, 1882-89 także szwalnię dla biednych dziewcząt. Przy sierocińcu działała szkoła elementarna i internat im. Władysława Kronenberga. **1908-9** rozbudowano skrzydło wschodnie o salę gimnastyczną. Kilkakrotnie remontowany w I połowie XX w.

SYTUACJA: obiekt położony w północnej części dzielnicy Śródmieście na obszarze historycznej części miasta - Nowym Mieście, na krawędzi Skarpy Warszawskiej. Klasztor przyległy do kościoła p.w. św. Jacka od strony wschodniej, częściowo wtopiony w jego bryłę od północy. Dojazd od strony ul. Freta przejazdem wzdłuż północnej elewacji kościoła lub od strony ul. Starej. Działka od strony północnej o charakterze parkowym z zielenią wysoką, krzewami ozdobnymi i klombami. W części północno-wschodniej sztuczna grot z figurą Matki Boskiej. Alejka łącząca bramę wschodnią i zachodnią wyłożona kostką betonową. Od strony południowej pomiędzy kaplicą, korpusem głównym klasztoru a skrzydłem wschodnim wysoki taras - wirydarz, na którym urządzono ogród z drzewami owocowymi i ozdobnymi. Istnienie tarasu wynika z konfiguracji terenu, który opada w kierunku południowo-wschodnim, do zbiegu ul. Mostowej i Starej. Od strony ul. Starej zachowany murowany cokoł ogrodzenia sprzed 1944 r.

MATERIAŁ I KONSTRUKCJA:

Ściany: budynek murowany w technologii tradycyjnej z cegły ceramicznej pełnej, na fundamentach z kamieni polnych, tynkowany. Ściany nośne grubości 70 – 95 cm. Ścianki działowe z cegły ceramicznej dziurawki.

Stropy: Piwnica pod południową częścią skrzydła wschodniego i krypta zakonna pod dawnym kapitułarzem przekryta sklepieniem kolebkowym z I poł. XVII w. Pozostałe sklepienia piwnic i wyższych kondygnacji rekonstruowane po 1947 r., kolebkowo-krzyżowe, krzyżowe i kolebkowe z lunetami. Pomieszczenia parteru korpusu głównego: refektarz, kuchnia, główny korytarz – przekryte sklepieniem kolebkowym z lunetami. Kaplica i rozmównica przekryte sklepieniem krzyżowym. W pozostałych pomieszczeniach stropy Kleina. Sala konferencyjna na parterze południowej części skrzydła wschodniego sklepiona kolebkowo z lunetami, przyległe pomieszczenia dawnej kuchni ze stropem Kleina. Na parterze części północnej skrzydła wschodniego korytarz i pomieszczenia traktu zachodniego przekryte sklepieniem krzyżowym, w trakcie wschodnim sklepienie kolebkowe z lunetami. Górne kondygnacje wszystkich skrzydeł przekryte stropem Kleina za wyjątkiem głównego korytarza korpusu sklepienie kolebkowe z lunetami.

Wieżba dachowa: drewniana nad wszystkimi częściami klasztoru, wykonana po 1947 r. Nad środkowym traktem korpusu dwuspadowa płatwiowo-kleszczowa, nad traktami bocznymi pulpitowa płatwiowa ze stolcami wspartymi zastrzałami. Nad południową częścią skrzydła wschodniego wieżba jętkowa dwustolcowa, podobnie nad częścią północną zmodyfikowana przez wbudowanie w kondygnację strychu pomieszczeń do wysokości dolnej jętki oraz konieczność wykonania stelaży nośnych przy kominach ustawionych na osi kalenicy. Na wieżbach deskowanie pełne pokryte dwiema warstwami papy i dachówką ceramiczną holenderką.

Klatki schodowe: wszystkie schody wykonane po 1947 r. jako ogniotrwałe w konstrukcji żelbetowej ze stopniami z lastryka szarego i balustradami ze stalowych prętów z drewnianą listwą pochwytową. Schody przy furcie zabiegowe, u zbiegu korpusu i południowej części skrzydła wschodniego schody kombinowane – 2-biegowe przechodzące w zabiegowe. Pozostałe schody 2-biegowe powrotne z duszą.

Posadzki: w korytarzach środkowego traktu korpusu na parterze i piętrze posadzki z łamanych płyt marmurowych. Posadzka w korytarzu na parterze północnej części skrzydła wschodniego z szarego lastryka.

<p>14. Kubatura</p> <p>21 000 m³</p>	<p>15. Powierzchnia użytkowa</p> <p>3740 m²</p>	<p>16. Przeznaczenie pierwotne</p> <p>klasztor</p>	<p>17. Użytkowanie obecne</p> <p>klasztor</p>
<p>18. Prace budowlane i konserwatorskie, ich przebieg i dokumentacja (po 1945 r.)</p> <p>Po zniszczeniach w 1944 r. zachowane piwnice ze sklepieniami oraz mury obwodowe. Odbudowany w latach 1947-65 wg proj. arch. Brunona Zborowskiego, z ogólnym odtworzeniem bryły i rozplanowania bryły w korpusie głównym i północnej części wschodniego skrzydła. 1947-1948 odgruzowanie terenu, prowizoryczne przystosowanie do użytkowania północnego skrzydła: bez podłóg i tynków, ale z ogrzewaniem, przyłączem wodno-kanalizacyjnym i elektrycznym. 1959 – 1960 wyposażenie klasztoru w nową stolarkę drzwiową i okienną, wykonanie instalacji wodno-kanalizacyjnych i c.o. 1960 podłączenie klasztoru do miejskiej sieci ciepłowniczej (E-C Żerań). 1969 wykonanie instalacji odwadniających i drenażu wokół klasztoru. Po 1970 r. odbudowano jego część południową. 1971 przebudowa pomieszczeń kuchni z zapleczem. 1972 wykonanie instalacji gazowej i przyłączenie klasztoru do miejskiej sieci gazowej. 1976 modernizacja instalacji wodno-kanalizacyjnej. 1986 adaptacja strychu nad mieszkaniem prowincjała na pomieszczenia mieszkalne. 1989 r. adaptacja poddasza korpusu na pomieszczenia mieszkalne. 1993 modernizacja węzła ciepłego 1999-2000 modernizacja kotłowni obsługującej kościół i instalacji c.o. 2000 ekspertyza stanu i przyczyn zawilgocenia murów wykonana przez firmę REMALT inż. Aleksander Trybun 2001 remont części elewacji północnej klasztoru od strony kościoła. 2003 prace izolacyjne wykonano prace izolacyjne fundamentów klasztoru od ul. Starej i częściowo od ul. Mostowej zakładając przeponę hydrofobową metodą iniekcji wysokociśnieniowej. 2007 wykonana analiza statyczno-wytrzymałościowa elementów konstrukcyjnych budynku. 2008 dezynfekcja kilku pomieszczeń w piwnicy, m.in. biblioteki.</p>		<p>19. Stan zachowania (fundamenty, ściany zewnętrzne, ściany wewnętrzne, sklepienia, stropy, konstrukcje dachowe, pokrycie dachu, wyposażenie i instalacje)</p> <p>Przeprowadzona w 2007 r. analiza statyczno-wytrzymałościowa odkształconych elementów konstrukcyjnych wykazała, iż obiekt znajduje się w stanie przedawaryjnym. <u>Fundamenty</u>: znacznie zawilgocone – skutkiem podniesionego, utrzymującego się stale poziomu wilgoci jest zasolenie i skażenie biologiczne doprowadzające do rozwarstwień, odspojień, pęknięć, degradacji zapraw itp. <u>Ściany zewnętrzne</u>: stan techniczny konstrukcji murów nośnych nie jest jednolity. W partiach szczególnie obciążonych od strony południowej i wschodniej pojawiają się ślady pęknięć i zarysowań, ponadto w wyższe partie murów podciągana jest wilgoć z fundamentów osłabiając statykę konstrukcji, powodując skażenie biologiczne ścian i odspajanie tynków. <u>Ściany wewnętrzne</u>: w ogólnie dobrym stanie.</p> <p><u>Sklepienia</u>: większość sklepień piwnic odtwarzana po 1947 r. z wykorzystaniem częściowo cegły rozbiórkowej, o niskiej jakości wykonania, ale w stanie zadowalającym. Stropy Kleina półciężkie na belkach stalowych wykazują – ze względu na niedostateczny przekrój belek – nadmierną podatność na odkształcenia użytkowe. Sklepienia na parterze południowego traktu korpusu wykonane bez żeber nośnych łuków krawędzi sklepień, czoła wysklepków sklepień nie zostały zagnieżdżone w ścianach, co powoduje przekroczenie dopuszczalnych naprężeń i powstawanie zarysowań.</p> <p><u>Konstrukcje dachowe i pokrycie</u>: więźba dachowa w ogólnie dobrym stanie, sucha, choć w kilku miejscach widoczne ślady zahamowanego rozwoju grzybów i pleśni. Pokrycie dachu szczelne.</p> <p><u>Wyposażenie i instalacje</u>: w dobrym stanie, instalacje sprawne.</p>	
<p>20. Najpilniejsze postulaty konserwatorskie</p> <p>Stabilizacja osuwającego się fragmentu Skarpy Warszawskiej, na której posadowione są zabudowania klasztorne. Wykonanie wzmocnień konstrukcyjnych budynku klasztornego. Z powodu biokorozji murów fundamentowych zachodzi konieczność przeprowadzenia dezynfekcji pozostałych pomieszczeń piwnicznych (poza częścią która została poddana dezynfekcji w 2008 roku). Konieczne jest wykonanie zabezpieczeń przeciwwilgociowych wraz z wykonaniem drenażu, szczególnie części wschodniej i południowej klasztoru oraz muru oporowego tarasu od strony ul. Mostowej. Odgruzowanie zasypanych podczas wojny piwnic, co pozwoli ocenić faktyczny stan tej części fundamentów (należy uwzględnić konieczność ekshumacji kilkuset szczątków osób, które straciły życie w zbombardowanym klasztorze).</p>			

21. Akta archiwalne i źródła ikonograficzne (rodzaj, numer i miejsce przechowywania)

- *Annales Conventus Varsaviensis Ordinis Praedicatorum 1603-1839*, Biblioteka Narodowa, sygn. BOZ 1165
- Dokumentacja konserwatorska i remontowo-budowlana w archiwum klasztoru O.O. Dominikanów, ul. Freta 10, Warszawa
- Zbiór rysunków i planów kościoła św. Jacka i klasztoru dominikanów w Warszawie, AGAD 453/XXI-14

23. Uwagi różne

Wykonano z funduszy

Miasta Stołecznego Warszawy

24. Opracowanie karty ewidencyjnej

tekst Adam Siwek 12.09.2009 *Adam Siwek*
imię, nazwisko, data, podpis

plany, rysunki Adam Siwek 12.09.2009 *Adam Siwek*
imię, nazwisko, data, podpis

zdjęcia fotogr. Adam Siwek 12.09.2009 *Adam Siwek*
imię, nazwisko, data, podpis

miejsce przechowywania negatywów Archiwum własne autora karty

KARTA PO WYPEŁNIENIU PODLEGA OCHRONIE NA PODSTAWIE PRZEPISÓW PRAWA AUTORSKIEGO

22. Bibliografia

- Julian Bartoszewicz: *Kościoły Warszawskie rzymsko-katolickie opisane pod względem historycznym*, Warszawa 1855 str. 171-201.
- A. Ciborowski, *Warszawa, o zniszczeniu i odbudowie miasta*, Warszawa 1964, s. 89 (il.).
- R. Mączyński, *Ulice Nowego Miasta*, Warszawa 1998, s. 80-103.
- A. St. Tomaszewski [red.], *Kościoły Warszawy w odbudowie*, Warszawa 1956, s. 15-16, 66-67 (il.).
- M. Urbanowski, *Architektura kościoła św. Jacka w Warszawie [w:] studia nad historią dominikanów w Polsce 1227-1927 t. 2*, Warszawa 1975.
- Katalog Zabytków Sztuki, T. XI *Miasto Warszawa*, cz. 2 *Nowe Miasto*, Warszawa 2001, s. 53-55.

25. Adnotacje o inspekcjach, informacje o zmianach (daty, imiona i nazwiska wypełniających)

26. Załączniki

- 13 załączników: 1 – rzuty parteru i piętra
2 – c.d. pkt 12, 13, archiw. dokumentacja fotograficzna
3 – przekroje, archiw. dokumentacja fotograficzna
4 – 13 – dokumentacja fotograficzna

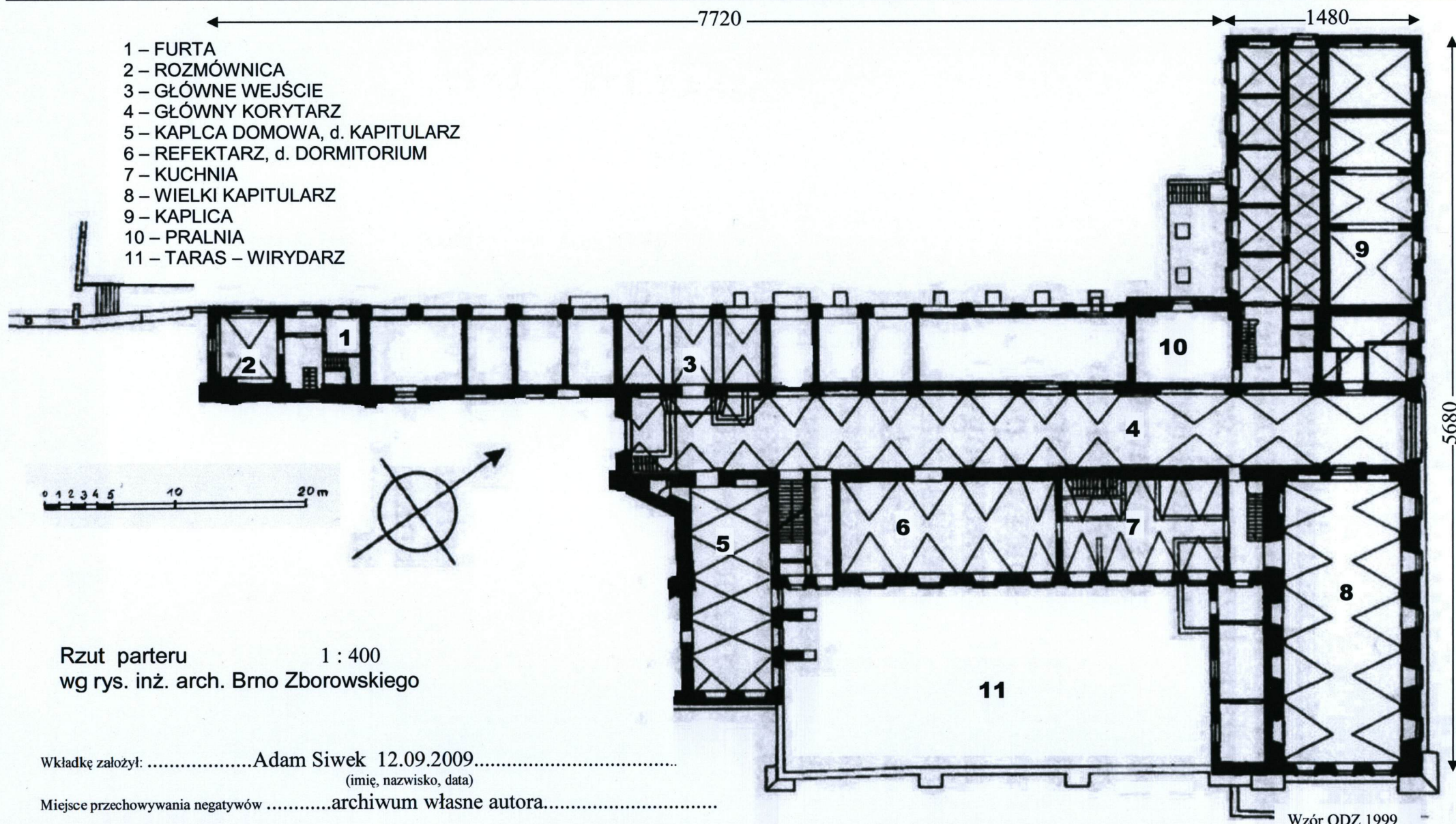
1. Miejscowość.....Warszawa.....
 2. Dzielnica.....Śródmieście.....
 3. Powiat.....Warszawa.....
 4. Wojództwo.....mazowieckie.....

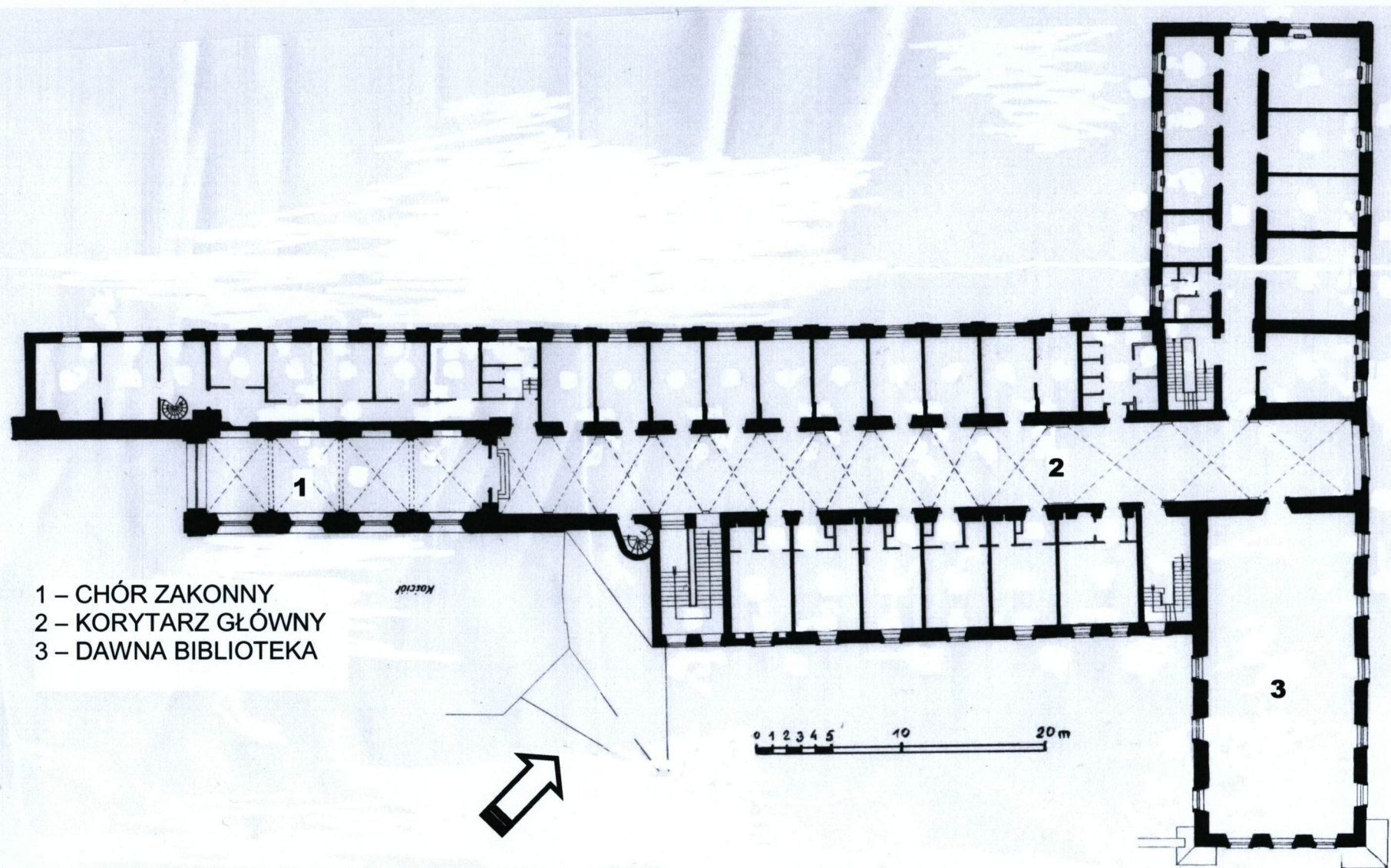
5. Obiekt (nazwa jak w karcie)

KLASZTOR O.O. DOMINIKANÓW

6. Zawartość wkładki (nazwa materiału uzupełniającego)

Dokumentacja fotograficzna.





Rzut piętra 1 : 400
wg rys. inż. arch. Brno Zborowskiego

1. Miejscowość....Warszawa.....	5. Obiekt (nazwa jak w karcie)	6. Zawartość wkładki (nazwa materiału uzupełniającego)
2. Dzielnica.....Śródmieście.....	KLASZTOR O.O. DOMINIKANÓW	Opis c.d., dokumentacja fotograficzna
3. Powiat..... Warszawa.....		
4. Województwo.....mazowieckie.....		

Ad. p. 12

Podczas powstania warszawskiego w sierpniu 1944 r. w kościele i klasztorze funkcjonował szpital powstańczy. Po zbombardowaniu kościoła 26 sierpnia personel szpitala, ludność cywilna i ocaleni ranni w liczbie ok. 500 schronili się w piwnicach klasztoru. Szpital działał jeszcze do 2 września, kiedy po zajęciu Starego i Nowego Miasta Niemcy wymordowali personel, a piwnice z rannymi wysadzili w powietrze. Część szczątków odnalezionych podczas odgruzowania i odbudowy klasztoru złożono w krypcie pod dawnym kapitularem, pozostałe spoczywają nadal w zasypanych piwnicach.

W czasie II wojny światowej całkowicie zniszczeniu uległy, a następnie zostały rekonstruowane następujące elementy klasztoru: sklepienia piwnic z wyjątkiem krypty pod kaplicą (d. kapitularek), części piwnic pod zakrystią i skrzydłem wschodnim; wszystkie stropy i sklepienia międzykondygnacyjne; ściany korpusu głównego pomiędzy prezbiterium a skrzydłem wschodnim. Ocalały mury magistralne skrzydła wschodniego w pełnej wysokości, mury kaplicy (d. kapitularek) oraz w niepełnej wysokości północnego traktu korpusu na wysokości prezbiterium; cokół ogrodzenia od strony ul. Starej.



Południowo-wschodni narożnik klasztoru, stan z 1945 r.

Wkładkę założył:Adam Siwek 12.09.2009.....
(imię, nazwisko, data)

Miejsce przechowywania negatywów archiwum własne autora.....

W sali konferencyjnej południowej części skrzydła wschodniego posadzka z kwadratowych płyt szaro-beżowego marmuru, po 1947 r., podobnie w kaplicy przy prezbiterium. W kuchni płytki gresowe. W refektarzu, kaplicy w północnej części skrzydła wschodniego oraz pozostałych pomieszczeniach i celach zakonnych parkiety drewniane. Na piętrze północnego traktu korpusu boczny korytarz z posadzką z płytek ceramicznych białych i czarnych ułożonych w szachownicę, po 1947 r. Korytarz na piętrze północnej części skrzydła wschodniego z szarego lastryka, w części południowej parkiet drewniany. W korytarzu na trzeciej kondygnacji traktu środkowego korpusu, w korytarzu na poddaszu północnej części skrzydła wschodniego oraz w pozostałych pomieszczeniach mieszkalnych parkiety drewniane. W piwnicach, w tym w bibliotece, posadzki betonowe, z wyjątkiem pralni, gdzie płytki ceramiczne białe i czarne ułożone w szachownicę.

Stolarka: drzwiowa: wszystkie drzwi drewniane różnych typów po 1947 r. W głównym wejściu przez krużganki od strony północnej korpusu głównego oraz w północnej elewacji skrzydła wschodniego drzwi drewniane ramowo-płycinowe dwudzielne. Do furty oraz traktu południowego korpusu z wirydarza prowadzą drzwi ramowo-płycinowe pojedyncze. Wewnętrzne ciągi komunikacyjne przedzielane drzwiami ramowo-płycinowymi dwudzielnymi o różnym stopniu przeszklenia. Drzwi do kaplicy ramowo-płycinowe dwudzielne pełne, podobnie drzwi do sali konferencyjnej (d. wielki refektarz) wstawione w barokowy portal z 1647 r. Drzwi do cel klasztornych ramowo-płycinowe pojedyncze, w pomieszczeniach trzeciej kondygnacji środkowego traktu korpusu drzwi płytowe.

Okienna: okna drewniane różnych typów wykonane po 1947 r., przeważają skrzynkowe jednokrosnowe dwudzielne ośmio- sześcio- i czteropodziałowe, te ostatnie zamknięte łukiem odcinkowym. Korytarze pierwszej i drugiej kondygnacji środkowego traktu korpusu doświetlone od strony wschodniej wielkimi oknami wielopodziałowymi z nadświetleniami zamkniętymi łukami odcinkowymi (w parterze zbliżany do pełnego).

RZUT: W trakcie odbudowy po 1947 r. zachowano zasadniczy rzut budynku z podziałem pomieszczeń i pierwotną funkcją. Budynek klasztorny na planie litery T, wydłużony **korpus główny** na osi wschód-zachód ma 3-traktowy układ konstrukcyjny. Trakt północny podpiwniczony sięga do wschodniego przęsła północnej nawy kościoła. W jego przyziemiu arkadowy krużganek obecnie przerobiony na magazyny i garaże, w zachodniej części furta i prostokątne pomieszczenie rozmównicy. Trakt środkowy stanowi korytarz biegnący przez cały korpus od wschodniej elewacji do zakrystii zlokalizowanej przy północnej ścianie prezbiterium. Do 1947 r. korytarz na parterze posiadał wyjście od strony ul. Starej, w trakcie odbudowy zastąpione oknem. Trakt południowy najkrótszy ograniczony od wschodu skrzydłem poprzecznym, od zachodu również poprzecznie ułożoną kaplicą (d. kapitułarz) przylegającą do prezbiterium. Od strony zachodniej główna klatka schodowa, dalej czteroprzęsłowy refektarz (d. zapewne dormitorium) a także kuchnia (d. mały refektarz). Od strony wschodniej (ul. Stara) korpus flankowany jest dwoma skrzydłami bocznymi. Skrzydło wschodnie od strony południowej podpiwniczone jednotraktowe z niską parterową przybudówką dawnej kuchni od zachodu, mieszczące na parterze pięcioprzęsłową salę konferencyjną (d. wielki refektarz) i na piętrze cele przebudowane z dawnej biblioteki. **Skrzydło wschodnie** od strony północnej 3-traktowe ze środkowym traktem komunikacyjnym umieszczonym aosiowo. We wschodnim, najszerszym trakcie trójprzęsłowa kaplica. Boczne klatki schodowe przy rozmównicy, kuchni i rozmieszczone symetrycznie na styku wschodniego skrzydła i korpusu.

BRYŁA: klasztor złożony z wydłużonego korpusu zamkniętego od wschodu skrzydłem poprzecznym. Korpus 3-traktowy, z czego trakty boczne 2-kondygnacyjne nakryte dachami pulpitowymi, trakt środkowy 3-kondygnacyjny nakryty dachem dwuspadowym. Skrzydła wschodnie od strony północnej i południowej 2-kondygnacyjne nakryte dachami trójspadowymi z licznymi lukarnami.

ELEWACJE: W KORPUSIE północna trzynastoosiowa, półkoliste arkady dawnego krużganka zamurowane lub przeszklone prócz trzech, z których w środkowej wejście na korytarz. Południowa o nieregularnym układzie – dołem dziesięcio-, górą piętnastoosiowa. W SKRZYDLE WSCHODNIM frontowa (od ul. Starej) trzynastoosiowa, z wyższym przęsłem środkowym, którego trzecia kondygnacja dwuosiowa z trójkątnym szczytem z okulusem. Boczne: północna dwu-, południowa trzyosiowa i skutkiem spadku terenu trzykondygnacyjowa, o narożach wspartych skarpami. Okna w korpusie bez obramień, w skrzydle wschodnim w tynkowych opaskach, część z gzymsami parapetowymi. Portale piaskowcowe współczesne: do furty z datą 1965, w północnej elewacji skrzydła wschodniego z półkolistym nadświetlem.

WYPOSAŻENIE WNĘTRZA: portal do Sali konferencyjnej (d. wielki refektarz) z wapienia i piaskowca, częściowo rekonstruowany, w profilowanym uszakowym obramieniu ujętym górą wolutami, z przerwany odcinkowym naczółkiem i postumentem niezrachowanego popiersia Wojciecha Baryczki (zm. 1642, fundator refektarza i biblioteki, do której przekazał swój księgozbiór). W nadprożu poświęcona mu tablica inskrypcyjna z czarnego marmuru z datą 1647 i parą kartuszy z gmerkiem Baryczków. W kaplicy wschodniego skrzydła ołtarz neorenesansowy ok. 1875 dzieło warsztatu Aleksandra Sikorskiego, z szarego i różowego marmuru oraz alabastrowymi elementami rzeźbiarskimi w formie kolumnowej aediculi o zwieńczonym akroterionami trójkątnym naczółku z rzeźbą gołębicę Ducha Świętego, w polu głównym krucyfiks współczesny ołtarzowi.

INSTALACJE: elektryczna, gazowa, c.o., wod-kan.

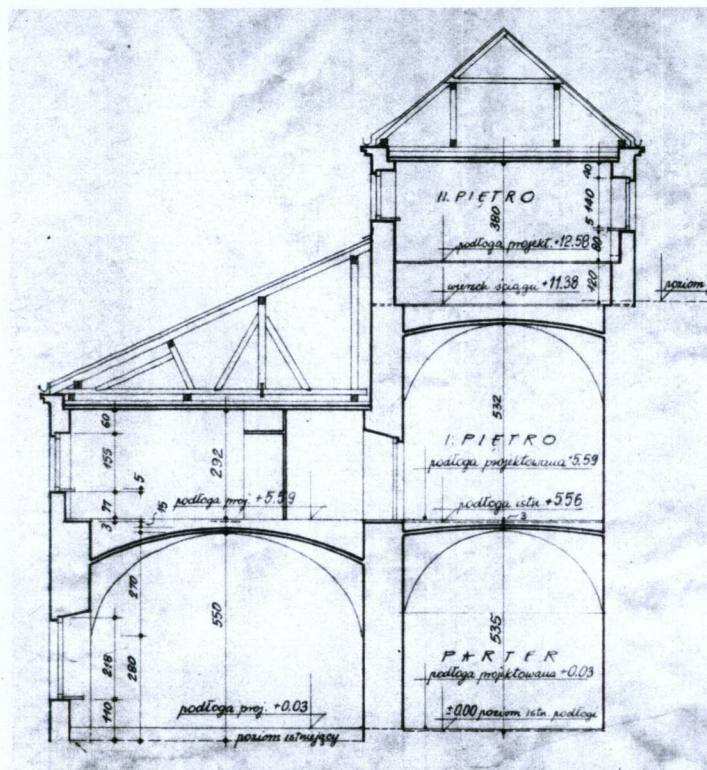
1. Miejscowość.....Warszawa.....
 2. Dzielnica.....Śródmieście.....
 3. Powiat.....Warszawa.....
 4. Województwo.....mazowieckie.....

5. Obiekt (nazwa jak w karcie)

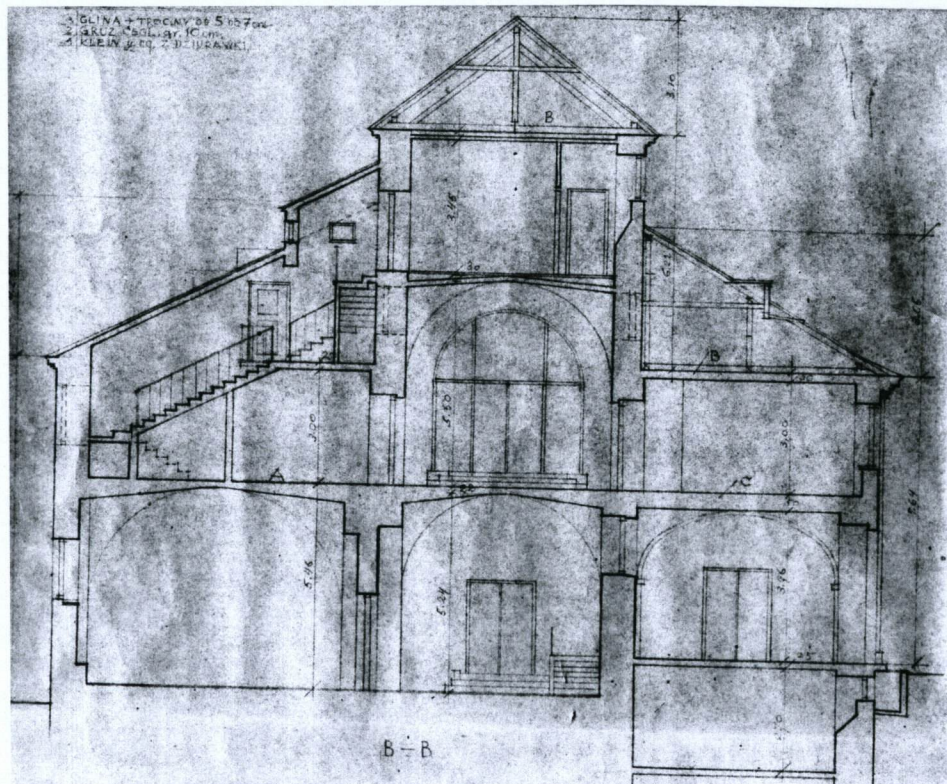
KLASZTOR O.O. DOMINIKANÓW

6. Zawartość wkładki (nazwa materiału uzupełniającego)

Dokumentacja fotograficzna.



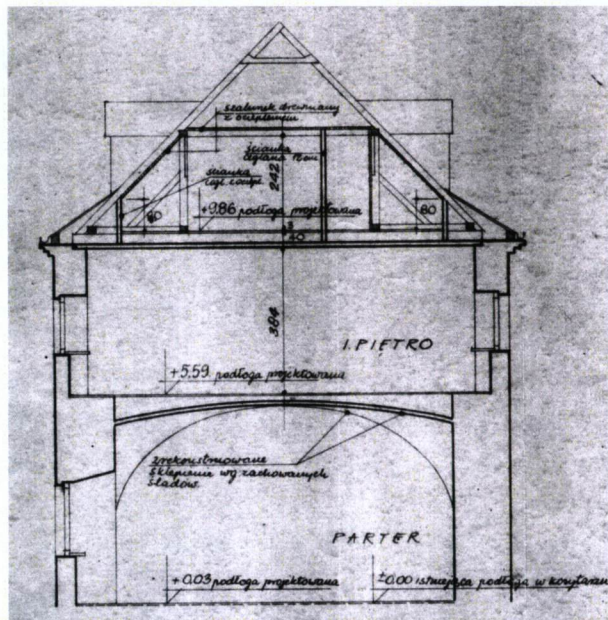
Przekrój przez korpus główny klasztoru na wysokości prezbiterium
 inż. arch. Brno Zborowski 1958 1 : 200



Przekrój przez główną klatkę schodową w kierunku zachodnim
 inż. arch. Brno Zborowski 1958 1 : 200

Wkładkę założył:Adam Siwek 12.09.2009.....
 (imię, nazwisko, data)

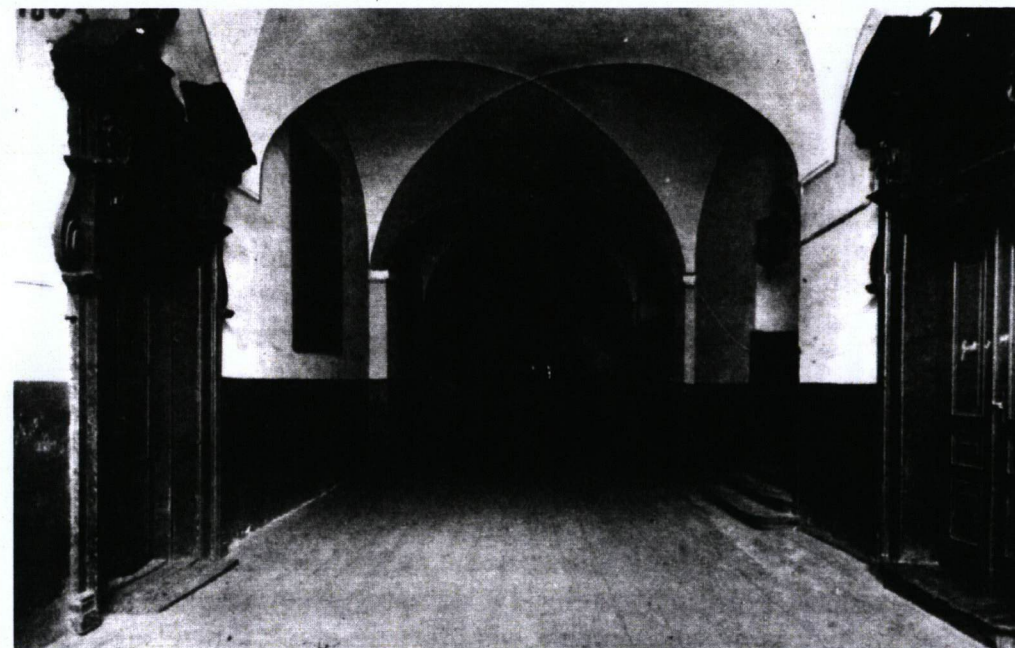
Miejsce przechowywania negatywówarchiwum własne



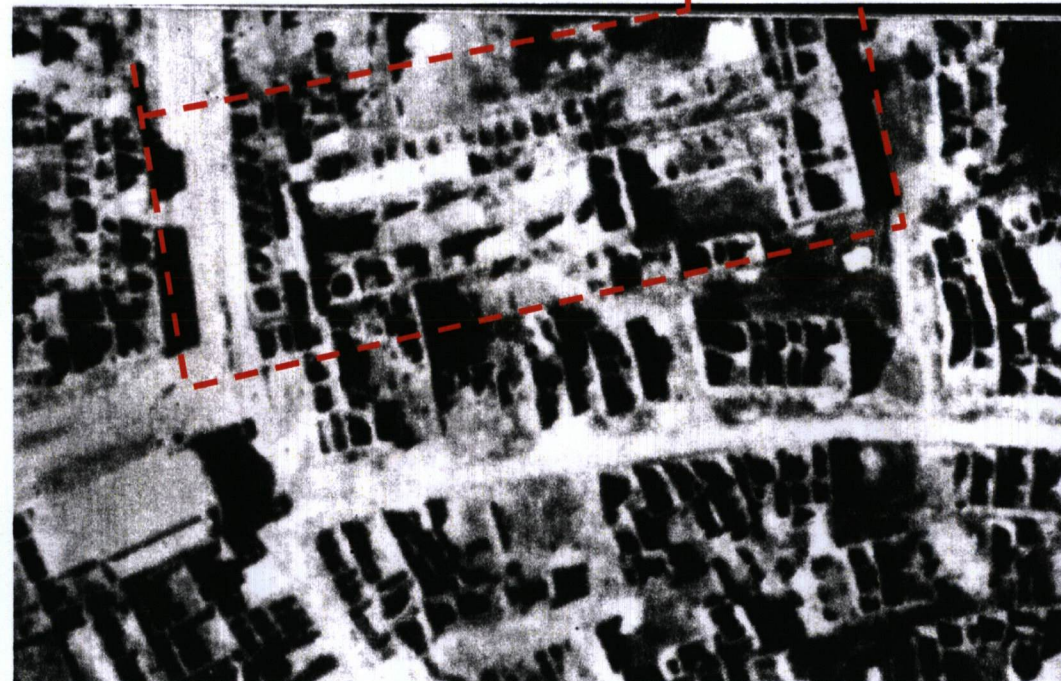
Przekrój przez południową część skrzydła
wschodniego 1 : 200
inż. arch. Brno Zborowski 1958



Kościół i klasztor na panoramie Warszawy Erika Dahlberga 1656



Korytarz na parterze korpusu głównego klasztoru, z lewej portal wejściowy do wielkiego refektarza, pocz. XX w. R. Maczyński, *Ulice..*



Zdjęcie lotnicze Nowego Miasta 1945

1. Miejscowość....Warszawa.....
 2. Dzielnica.....Śródmieście.....
 3. Powiat.....Warszawa.....
 4. Województwo.....mazowieckie.....

5. Obiekt (nazwa jak w karcie)

KLASZTOR O.O. DOMINIKANÓW

6. Zawartość wkładki (nazwa materiału uzupełniającego)

Dokumentacja fotograficzna.



Zdjęcie lotnicze klasztoru 2008

Wkładkę założył:Adam Siwek 12.09.2009.....
 (imię, nazwisko, data)

Miejsce przechowywania negatywówarchiwum własne



Północna elewacja korpusu klasztoru,
 widok od strony ul. Freta w kierunku wschodnim



Przeście do klasztoru z ul. Freta 1917
 neg. IS PAN nr 24115



Północna elewacja korpusu głównego
na wysokości prezbiterium kościoła



Północna część skrzydła wschodniego



Północna część skrzydła wschodniego, elewacja zachodnia

1. Miejscowość.....Warszawa.....	5. Obiekt (nazwa jak w karcie)	6. Zawartość wkładki (nazwa materiału uzupełniającego)
2. Dzielnica.....Śródmieście.....	KLASZTOR O.O. DOMINIKANÓW	Dokumentacja fotograficzna.
3. Powiat.....Warszawa.....		
4. Województwo.....mazowieckie.....		



Środkowa część wschodniej elewacji klasztoru, widoczne wielkie okno korytarza na piętrze korpusu głównego



Południowa część skrzydła wschodniego od strony ul. Mostowej



Fragment muru oporowego wirydarza od strony ul. Mostowej

Wkładkę założył:Adam Siwek 12.09.2009.....
(imię, nazwisko, data)

Miejsce przechowywania negatywówarchiwum własne



Widok na klasztor z podwórza kamienicy przy ul. Mostowej



Konstrukcja muru oporowego wirydarza



Wirydarz z widokiem na zachodnią elewację południowej części skrzydła wschodniego

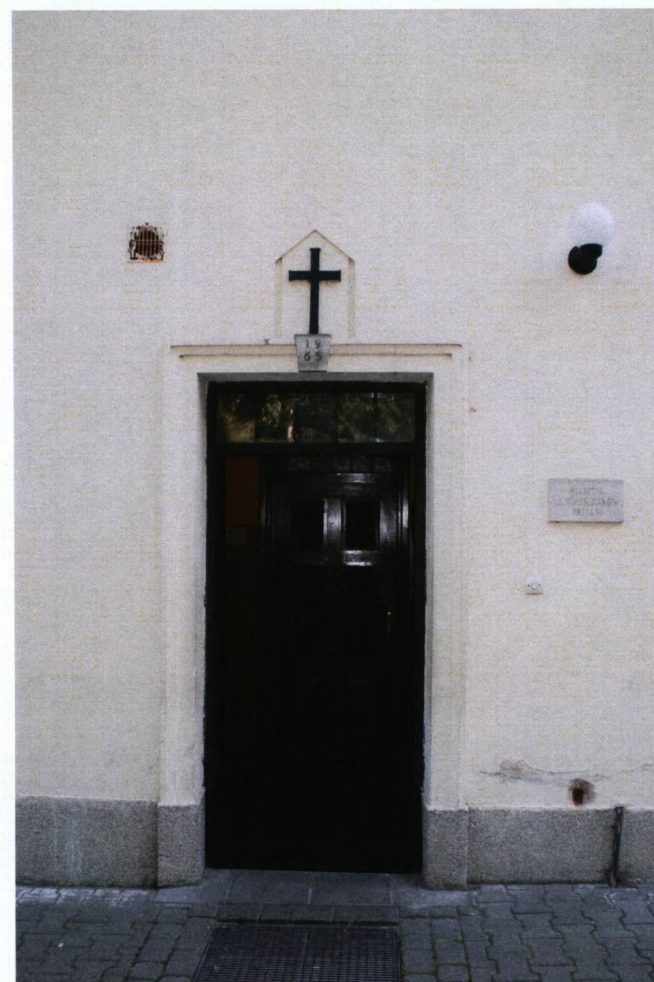


Przypory wschodniej elewacji kaplicy (d. kapitułarz) od strony wirydarza

1. Miejscowość....Warszawa.....	5. Obiekt (nazwa jak w karcie)	6. Zawartość wkładki (nazwa materiału uzupełniającego)
2. Dzielnica.....Śródmieście.....	KLASZTOR O.O. DOMINIKANÓW	Dokumentacja fotograficzna.
3. Powiat.....Warszawa.....		
4. Województwo....mazowieckie.....		



Główne wejście do klasztoru przez krużganki w północnym trakcie korpusu



Furta klasztorna

Wkładkę założył:Adam Siwek 12.09.2009.....
(imię, nazwisko, data)

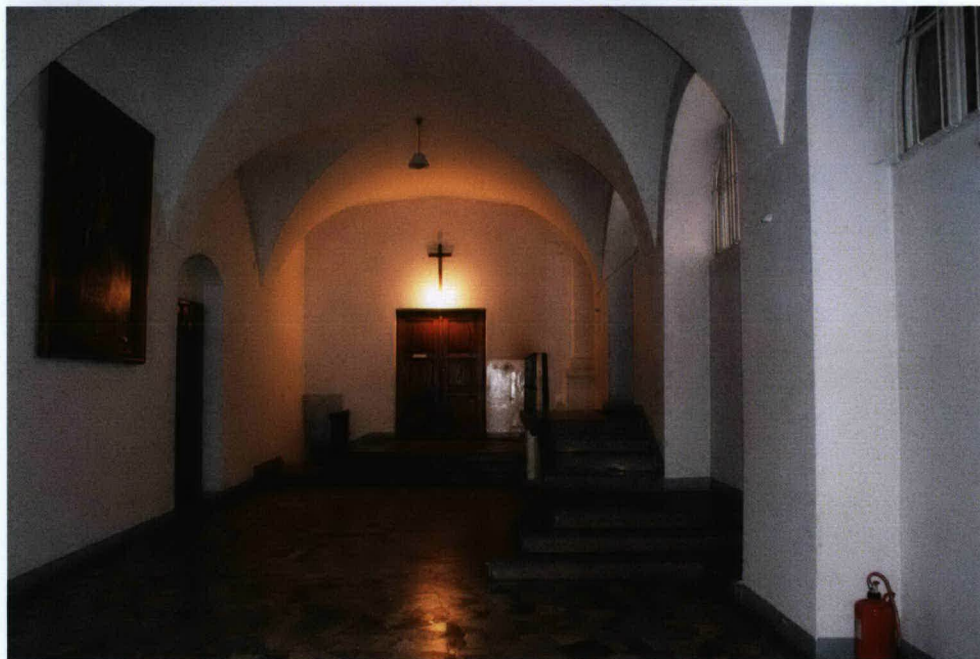
Miejsce przechowywania negatywówarchiwum własne



Korytarz główny na parterze korpusu klasztoru



Rozmównica przy furcie



Zachodnia część korytarza na parterze korpusu: na wprost przejście do zakrystii, z prawej schody głównego wejścia do klasztoru - ławki wiozącej do kościoła (d. konwiktorium)



Kuchnia na parterze południowego traktu korpusu

1. Miejscowość.....Warszawa.....	5. Obiekt (nazwa jak w karcie)	6. Zawartość wkładki (nazwa materiału uzupełniającego)
2. Dzielnica.....Śródmieście.....	KLASZTOR O.O. DOMINIKANÓW	Dokumentacja fotograficzna.
3. Powiat..... Warszawa.....		
4. Województwo.....mazowieckie.....		



Jadalnia na parterze południowego traktu korpusu



Główna klatka schodowa korpusu

Wkładkę założył:Adam Siwek 12.09.2009.....

(imię, nazwisko, data)

Miejsce przechowywania negatywówarchiwum własne



Korytarz na piętrze środkowego traktu korpusu



Pomieszczenie na piętrze północnego traktu korpusu

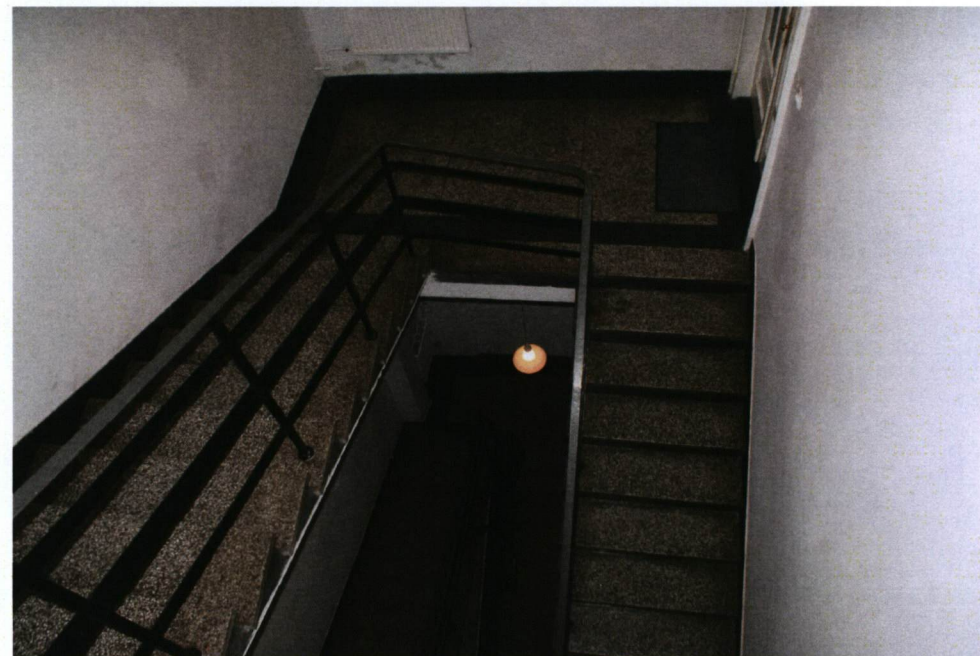


Schody przy furcie i korytarz na piętrze północnego traktu korpusu

1. Miejscowość.....Warszawa.....	5. Obiekt (nazwa jak w karcie)	6. Zawartość wkładki (nazwa materiału uzupełniającego)
2. Dzielnica.....Śródmieście.....	KLASZTOR O.O. DOMINIKANÓW	Dokumentacja fotograficzna.
3. Powiat.....Warszawa.....		
4. Województwo.....mazowieckie.....		



Sala konferencyjna (d. wielki kapitułarz), parter południowej części skrzydła wschodniego



Klatka schodowa w północnej części skrzydła wschodniego

Wkładkę założył:Adam Siwek 12.09.2009.....
(imię, nazwisko, data)

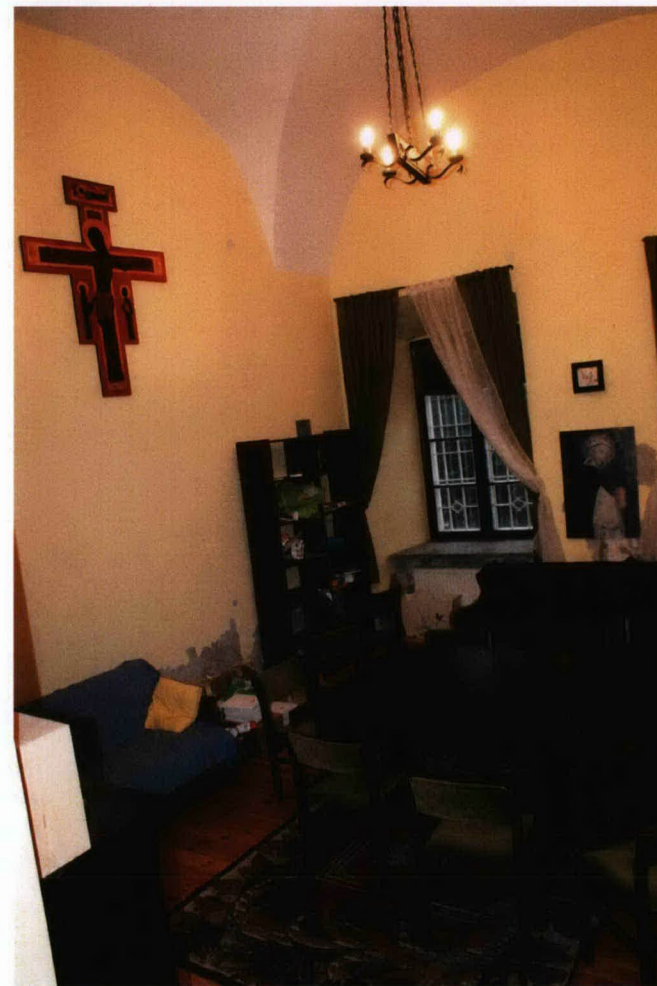
Miejsce przechowywania negatywówarchiwum własne



Korytarz na piętrze południowej części skrzydła wschodniego



Korytarz na parterze północnej części skrzydła wschodniego



:Pomieszczenie na parterze północnej części skrzydła wschodniego

1. Miejscowość....Warszawa.....	5. Obiekt (nazwa jak w karcie)	6. Zawartość wkładki (nazwa materiału uzupełniającego)
2. Dzielnica.....Śródmieście.....	KLASZTOR O.O. DOMINIKANÓW	Dokumentacja fotograficzna.
3. Powiat.....Warszawa.....		
4. Województwo.....mazowieckie.....		



Kaplica na parterze północnej części skrzydła wschodniego



Korytarz na piętrze północnej części skrzydła wschodniego

Wkładkę założył:Adam Siwek 12.09.2009.....
(imię, nazwisko, data)

Miejsce przechowywania negatywówarchiwum własne



Korytarz na poddaszu północnej części skrzydła wschodniego



Jedno z pomieszczeń wbudowanych w strych północnej części skrzydła wschodniego



Wyjście na strych z korytarza na poddaszu północnej części skrzydła wschodniego

1. Miejscowość.....Warszawa.....	5. Obiekt (nazwa jak w karcie)	6. Zawartość wkładki (nazwa materiału uzupełniającego)
2. Dzielnica.....Śródmieście.....	KLASZTOR O.O. DOMINIKANÓW	Dokumentacja fotograficzna.
3. Powiat.....Warszawa.....		
4. Województwo.....mazowieckie.....		



Korytarz na poddaszu środkowego traktu korpusu głównego



Drzwi do pomieszczeń na poddaszu środkowego traktu korpusu głównego



Okno na poddaszu środkowego traktu korpusu głównego

Wkładkę założył:Adam Siwek 12.09.2009.....
(imię, nazwisko, data)

Miejsce przechowywania negatywówarchiwum własne autora.....



Drzwi korytarza na piętrze północnej
części skrzydła wschodniego



Typowe drzwi do cel klasztornych



Okno w bibliotece

1. Miejscowość.... Warszawa.....	5. Obiekt (nazwa jak w karcie)	6. Zawartość wkładki (nazwa materiału uzupełniającego)
2. Dzielnica.....Śródmieście.....	KLASZTOR O.O. DOMINIKANÓW	Dokumentacja fotograficzna.
3. Powiat..... Warszawa.....		
4. Województwo.....mazowieckie.....		



Strych nad południową częścią skrzydła wschodniego



Strych nad południową częścią skrzydła wschodniego,
południowa połać dachu

Wkładkę założył:Adam Siwek 12.09.2009.....
(imię, nazwisko, data)

Miejsce przechowywania negatywówarchiwum własne autora.....



Strych nad północną częścią skrzydła wschodniego



Strych nad środkowym traktem korpusu głównego



Strych nad południowym traktem korpusu głównego



Strych nad kaplicą (d. kapitułarz)

1. Miejscowość.....Warszawa.....
 2. Dzielnica.....Śródmieście.....
 3. Powiat.....Warszawa.....
 4. Województwo.....mazowieckie.....

5. Obiekt (nazwa jak w karcie)

KLASZTOR O.O. DOMINIKANÓW

6. Zawartość wkładki (nazwa materiału uzupełniającego)

Dokumentacja fotograficzna.



Strych nad północnym traktem korpusu głównego



Portal sali konferencyjnej (d. wielkiego kapitularza)



Przejście z piętra traktu północnego na korytarz traktu środkowego korpusu głównego

Wkładkę założył:Adam Siwek 12.09.2009.....
 (imię, nazwisko, data)

Miejsce przechowywania negatywówarchiwum własne autora.....



Krypta pod kaplicą (d. kapitularz)



Biblioteka w piwnicy pod salą konferencyjną (d. wielki kapitularz)



Pralnia we wschodniej części północnego traktu korpusu



Piwnica pod północno-wschodnią częścią korpusu

1. Miejscowość.....Warszawa.....	5. Obiekt (nazwa jak w karcie)	6. Zawartość wkładki (nazwa materiału uzupełniającego)
2. Dzielnica.....Śródmieście.....	KLASZTOR O.O. DOMINIKANÓW	Dokumentacja fotograficzna.
3. Powiat.....Warszawa.....		
4. Województwo.....mazowieckie.....		



Korytarz w piwnicy pod zakrystią



Piwnica pod zakrystią, jeden z dwóch pieców ogrzewających kościół



Piwnica pod północnym traktem korpusu, przebite przejście do pomieszczeń zasypanych w 1944 r.

Wkładkę założył:Adam Siwek 12.09.2009.....
(imię, nazwisko, data)

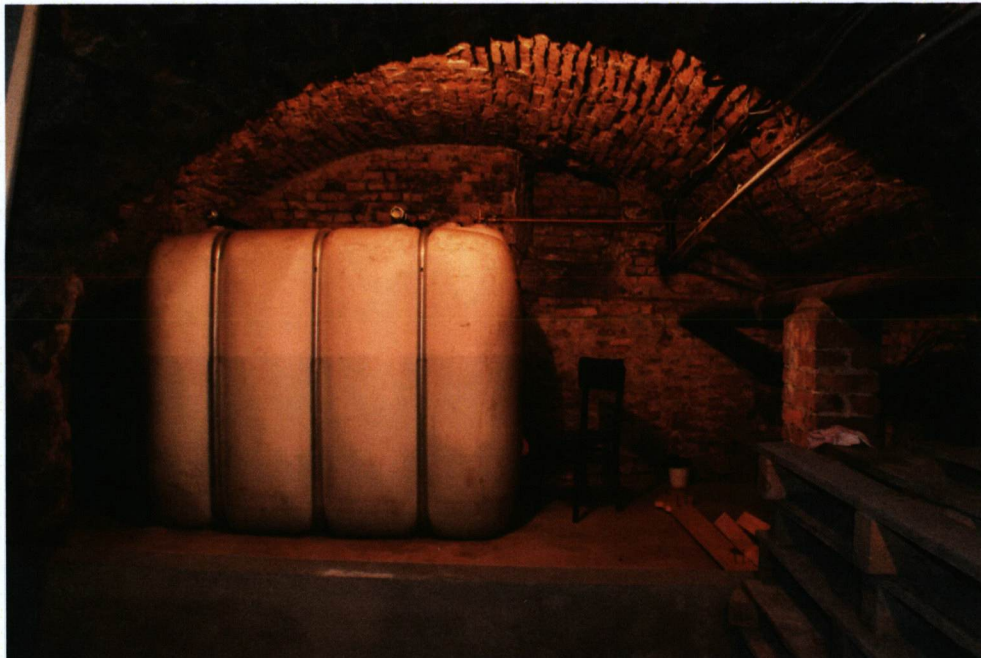
Miejsce przechowywania negatywówarchiwum własne autora.....



Piwnica pod północnym traktem korpusu



Piwnica pod północnym traktem korpusu



Piwnica pod północnym traktem korpusu, zbiornik oleju opałowego do pieców ogrzewających kościół