

1. Obiekt 25/10

BIAŁY DOM

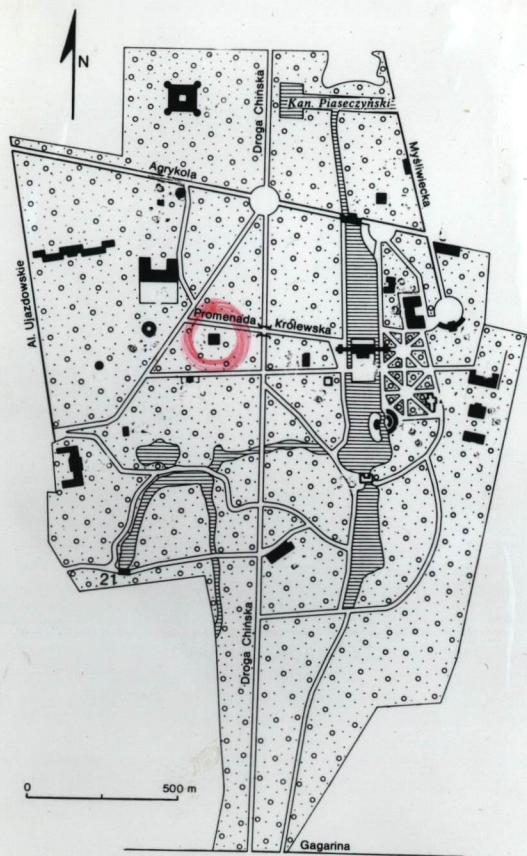
2. Czas powstania

1774-1777

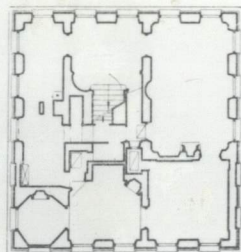
3. Miejscowość

WARSZAWA

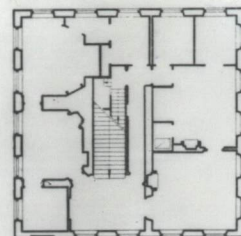
11. Zdjęcia, plan sytuacyjny, rzuty



rzut parteru



rzut piętra skala 1:500



← widok
elewacji północnej



Pokój →
Stołowy

4. Adres

ŁAZIENKI

nr hipoteczny 2987 a

5. Przynależność administracyjna

województwo stołeczne

gmina warszawskie Centrum

6. Poprzednie nazwy miejscowości

WARSZAWA

7. Przynależność administracyjna
przed 1.VI.1975 r.

województwo warszawskie

powiat

8. Właściciel i jego adres.

Sherb Paistua

9. Użytkownik i jego adres

Muzeum Narodowe w Warszawie
al. Jerozolimskie 3

10. Rejestr zabytków

Nr 2 data 1.11.1948

107.1965

autor zdjęć J. Noyszewski
data wykonania 1975
miejsce przechowywania negatywów

Muz. Nar. w Warszawie
Oddział w Łazienkach

Zbudowany z inicjatywy króla Stanisława Augusta Poniatowskiego, wg planów Dominika Merliniego, w stylu wczesnego klasycyzmu. W 1774 r. położono dach na budynku, w l. 1775-1776 wykańczano wnętrza, w 1777 r. zdobiono je malowidłami.

Po śmierci Stanisława Augusta własność sukcesorów: ks. Józefa Poniatowskiego, a później Marii Terezy z Poniatowskich Tyszkiewiczowej, która w 1817 r. odsprzedała całe Łazienki carowi Aleksandrowi I; odtąd własność rosyjskiego dworu carskiego.

W l. 1893-95 odnawiano malowidła ściennie /pod kier. Z. Strzałeckiego/; odkryto wówczas zamalowane wcześniej dekoracje ściennie pokoiów 2 piętra

Po odzyskaniu niepodległości 1918 r. Łazienki przeszły na własność skarbu państwa.

Podczas II wojny świat. Biały Dom zdewastowany przez Niemców. /zniszczenia 20% /

W 1968 r. na nowo urządzony, jako wnętrza muzealne.

Usytuowany w środkowej części ogrodu, na zachód od Pałacu na Wodzie, po stronie południowej Promenady Królewskiej.

Murowany z cegły pełnej w poziomie piwnic /slepionych/ i parteru; piętro z muru pruskiego wypełnionego cegłą dziurawką; attyka drewniana; ściany belwederu wsch. i zach. murowane, pł. i pn. drewniane; stropy i klatka schodowa drewniane, posadzki drewniane fornirowane; dach czterospadowy kryty blachą. Tynkowany - kolor tynków: biało-kremowy.

Założony na planie kwadratu o wym. 15 x 15 m.; piętrowy, podpiwniczony; wysokość parteru większa niż piętra; okolony w górze attyką balustradowo-cokołową, przesłaniającą dach; na dachu belwederek w formie prostopadłościanu o wym. 6 x 4,85 m, także okolony attyką, na narożach której 4 wazy blaszane, malowane.

Cztery elewacje budynku identyczne, pięcioosiowe, dwukondygnacyjne, na parterze zawierają porte-fenetre'y /z okiennicami dwuskrzydłowymi/; wejście główne /niczym nie zaakcentowane/ przez środkowy porte-fenetre elewacji północnej; na piętrze - niskie okienka zamknięte łukiem odcinkowym. Ściany ozdobione pasami boniowania "a la rustica"; ściany belwederu zdobią także rustykowane płyciny oraz okrągłe okienka w ścianach pn. i pd.

Układ wnętrza koncentryczny wokół klatki schodowej, zsuniętej nieco z osi budynku ku zachodowi; na parterze wnętrza reprezentacyjne: na lewo /~~trakt~~ trakt wschodni/ - Pokój Stołowy zdobiony malowidłami ściennymi w typie groteski, wyk. przez Jana Bogumiła Plerscha; za nim w traktie południowym - Pokój Bawialny z 2 oryginalnymi tapetami chińskimi na ścianach oraz malowidłem w stylu chińskim /na ścianie wschodniej/ wyk. przez Plerscha; obok Pokój Sypialny z niszą na łóżko i dwoma ściętymi narożami, ściany dekorowane malowidłami "imitacją chińską" w ptaki i motyle "na drzewach siedzące i latające" wyk. przez Jana Ścisło; obok w narożniku południowo-zachodnim - Gabinet Ośmioboczny o dekoracji ściennej /wyk. Plersch/ imitującej wnętrza altany obrosniętej łądęgami i kwiatami pnącej róży, z której rozciągają się

<p>14. Kubatura</p> <p>1 575 m³</p>	<p>15. Powierzchnia użytkowa</p> <p>450 m²</p>	<p>16. Przeznaczenie pierwotne</p> <p>willa podmiejska</p>	<p>17. Użytkowanie obecne</p> <p>muzealna</p>
<p>18. Prace budowlane i konserwatorskie, ich przebieg i dokumentacja</p> <p>W 1.1959-67 prowadzono prace renowacyjne: wymieniano stolarkę drzwi i okien, także posadzki, uzupełniano drewnianą boazerię; odnawiano malowidła /wyk. pracownie PKZ Warszawa/</p>	<p>19. Stan zachowania (fundamenty, ściany zewnętrzne, ściany wewnętrzne, sklepienia, stropy konstrukcje dachowe, pokrycie dachu, wyposażenie i instalacje)</p> <p>dobry</p>		
<p>20. Najpilniejsze postulaty konserwatorskie</p> <p>odwilgocenie murów, renowacja malowideł w dolnych partiach w Pokoju Stołowym i Gabinetie Ośmiobocznym</p>			

21. Akta archiwalne (rodzaj akt, numer i miejsce przechowywania)

AGAD : Arch.ks.Poniatowskiego z Jabłonny /Inwentarze
Łazienek z 1775 r., 1783 r., 1788 r., 1795 r./
Arch. Popielów nr 230, 231, 368

23. Źródła ikonograficzne i fotografie (rodzaj, miejsce przechowywania, sygnatury)

B.Bellotto zw.Canaletto, "Widok Łazienek" /olej,
płótno/, 1776. Muz.Narodowe Warszawa

Z.Vogel, "Widok Białego Domu od strony południowo-
zachodniej", akwarela, ok.1786. Muz.Nar.
Wrocław

Projekty, rysunki, inwentaryzacja przechowywane w
Gabiniecie Rycin BUW /Katalog t.1, Warszawa 1967,
poz.643-651,713/

Dokumentacja fotograficzna: SPDDK, PKZ Warszawa,
Muz.w Łazienkach

22. Bibliografia

W.Tatarkiewicz, Dominik Merlini, Warszawa 1955

W.Tatarkiewicz, Łazienki Warszawskie, Warszawa 1956,
1968

M.Kwiatkowski, Łazienki, Warszawa /PWN/ 1972

M.Kwiatkowski, Łazienki Warszawskie, Warszawa /KAW/,
1978

24. Uwagi różne

25. Wypełnił

mgr Maria J. Kwiatkowska
imię i nazwisko

data 15 XI 1984 r.

26. Sprawdził

imię i nazwisko

data

27. Załączniki

1. Miejscowość	2. Obiekt (nazwa jak w karcie)	3. Zawartość wkładki (nazwa obiektu lub materiału uzupełniającego)
Warszawa - Łazienki	BIAŁY DOM	Opis c.d.

rozmaite widoki pejzażowe, na suficie malowidło nieba z ptakami w locie; w trakcie zachodnim - dwa pokoiki gospodarcze /Kredens i tzw. kuchnia/. Piętro zajmują dwa apartamenty rozlokowane: jeden po wschodniej, drugi po zachodniej stronie sieni. Sienią dekorują gipsowe owalne medaliony z puttami /personifikacje elementów/. Każdy z apartamentów składa się z przedpokoju, pokoju sypialnego, garderoby i gabinetu. Ściany przedpokoju, sypialni i garderóbki apartamentu zachodniego pokryte są dekoracją malarską w postaci wici kwiatów polnych, otaczających rozwieszone gęsto grafiki, ilustrujące rozmaite sceny mitologiczne.

Wyposażenie: parter - Pokój Stołowy: kominek z białego marmuru /Carrara/, prostokątny, nad nim lustro, w niszy ściągny zachodniej marmurowa rzeźba Wenus-Anadiomene /antyk/, apliki drewniane, złożone, z motywem głów baranich /częściowo zrekonstruowane; Pokój Bawialny: w narożach cztery kątowne, drewniane i złożone stoliki /jeden zrekonstruowany/, cztery brązowe apliki z wazonami porcelanowymi /proj. J. Ch. Kamsetzer/ - zrekonstruowane Sypialnia: łóżko drewniane, złożone, zdobione rzeźbą całujących się gołąbków /autentyczne, z ok. 1775 r./, kominek prostokątny marmurowy z ornamentem meandrowym, dwa lustra prostokątne w drewnianych, złożonych, rzeźbionych na kształt wici dębu ramach /rekonstrukcja/; Gabinet Ośmioboczny: kominek prostokątny z białego marmuru, nad nim lustro; w tzw. kuchni - narożny, wielokątny okap murowany. Piętro - apartament zachodni: w przedpokoju i sypialni kominki prostokątne z białego marmuru, ozdobione motywem zwisających chust, nad nimi okrągłe lustra w kwadratowych drewnianych /malowanych na biało/ ramach; apartament wschodni: w przedpokoju i sypialni kominki z białego marmuru z lustrami prostokątnymi nad nimi.

Obecnie ogrzewany instalacją c.o.; instalacja elektryczna w poziomie cokołu parteru

Wkładkę założył:
(imię, nazwisko, data)

Wzór ODZ 1978 r.

Miejsce przechowywania negatywów: